



Škola Jaroslava Ježka
Mateřská škola, základní škola, praktická škola a základní umělecká škola
pro zrakově postižené

Loretánská 19 a 17, 118 00 Praha 1
tel.: 220 51 52 64
e-mail: info@skolajj.cz

VÝROČNÍ ZPRÁVA o činnosti školy za školní rok 2021 – 2022



zn.: ŠJJ/ 310 /2022

Výroční zpráva o činnosti školy byla zpracována podle §10 zákona č. 561/2004 Sb., o předškolním, základním, středním, vyšším odborném a jiném vzdělávání (školský zákon) v platném znění a v souladu s §7 vyhlášky č. 15/2005 Sb., kterou se stanoví náležitosti dlouhodobých záměrů, výročních zpráv a vlastního hodnocení školy.

Výroční zpráva o činnosti školy byla předložena školské radě ke schválení dne 24. 10. 2022 (vyhláška č. 15/2005 Sb. v platném znění, §7, odst. 2) a schválena dne 2. 11. 2022 (školský zákon, §168, odst. /1, písm. b).

PaedDr. Martina Helešicová
ředitelka školy

OBSAH

1. Základní údaje o škole, jimiž jsou název, sídlo, charakteristika školy, zřizovatel školy, údaje o vedení školy, adresa pro dálkový přístup, údaje o školské radě	3
2. Přehled oborů vzdělání, které škola vyučuje v souladu se zápisem ve školském rejstříku	5
3. Rámcový popis personálního zabezpečení činnosti školy	5
4. Údaje o přijímacím řízení, o zápisu k povinné školní docházce a následném přijetí do školy	5
5. Stručné vyhodnocení naplňování cílů školního vzdělávacího programu a údaje o výsledcích vzdělávání žáků podle cílů stanovených školními vzdělávacími programy a podle poskytovaného stupně vzdělání včetně výsledků závěrečných zkoušek	6
5.1. Základní škola a základní škola speciální pro zrakově postižené	6
5.2. Praktická škola pro zrakově postižené	10
5.3. Mateřská škola pro zrakově postižené	11
5.4. Základní umělecká škola pro zrakově postižené	12
6. Speciálně pedagogické centrum	14
7. Údaje o prevenci sociálně patologických jevů, rizikového chování a zajištění podpory dětí, žáků a studentů se speciálními vzdělávacími potřebami, nadaných, mimořádně nadaných a s nárokem na poskytování jazykové přípravy	19
8. Údaje o dalším vzdělávání pedagogických pracovníků a odborném rozvoji nepedagogických pracovníků	20
9. Údaje o aktivitách a prezentaci školy na veřejnosti	22
10. Údaje o výsledcích inspekční činnosti provedené Českou školní inspekcí	24
11. Základní údaje o hospodaření školy	24

1. Základní údaje o škole, jimiž jsou název, sídlo, charakteristika školy, zřizovatel školy, údaje o vedení školy, adresa pro dálkový přístup, údaje o školské radě

1.1.

Název školy: Škola Jaroslava Ježka,
Mateřská škola, základní škola, praktická škola
a základní umělecká škola pro zrakově postižené

1.2.

Sídlo: Loretánská 19 a 17, Praha 1, PSČ 118 00

1.3.

Charakteristika školy:

Činnost školy je zaměřena na výchovu a vzdělávání nevidomých a těžce zrakově postižených dětí a žáků popř. dětí a žáků, které mají kromě zrakového postižení i jiné zdravotní postižení či znevýhodnění (např. mentální nebo tělesné, vady řeči a sluchu, poruchy učení). Škola podporuje všestranný rozvoj dětí a žáků, nesoustředí se pouze na výuku ve škole. Z hlediska budoucí profesní orientace žáků mají preferenci výuka cizích jazyků, informatika - zejména obsluha náročných kompenzačních pomůcek, hudební vzdělávání na základní umělecké škole. Všem dětem a žákům je pak individuálně podle jejich potřeb přizpůsobena speciální péče (např. prostorová orientace a samostatný pohyb, zraková terapie, tyflopédická péče, psaní na klávesnici, sociální dovednosti, logopedická péče, muzikoterapie, canisterapie). Nabízíme i velké množství mimoškolních aktivit ať už v rámci pedagogiky volného času v družině, školním klubu a na internátě nebo umožněním činnosti jiné organizaci, která danou aktivitu pro žáky školy zajišťuje.

Pokud rodiče vyhodnotí, že vzdělávání v naší škole je pro jejich dítě vhodné, je spádovou oblastí celé území ČR. Mimopražské děti (v odůvodněných případech po individuálním posouzení i pražské děti) bydlí ve dnech školního vyučování na internátě školy. Ve škole je zajištěno celodenní stravování ve školní jídelně.

Součástí školy je speciálně pedagogické centrum, které mj. poskytuje poradenské služby a odbornou péči dětem a žákům s postižením zraku, které chodí do škol hlavního vzdělávacího proudu. Dále pak zajišťuje poradenství rodičům, učitelům a asistentům pedagoga těchto žáků, školí a sleduje nové trendy v oboru, půjčuje pomůcky a sleduje jejich nabídku na trhu.

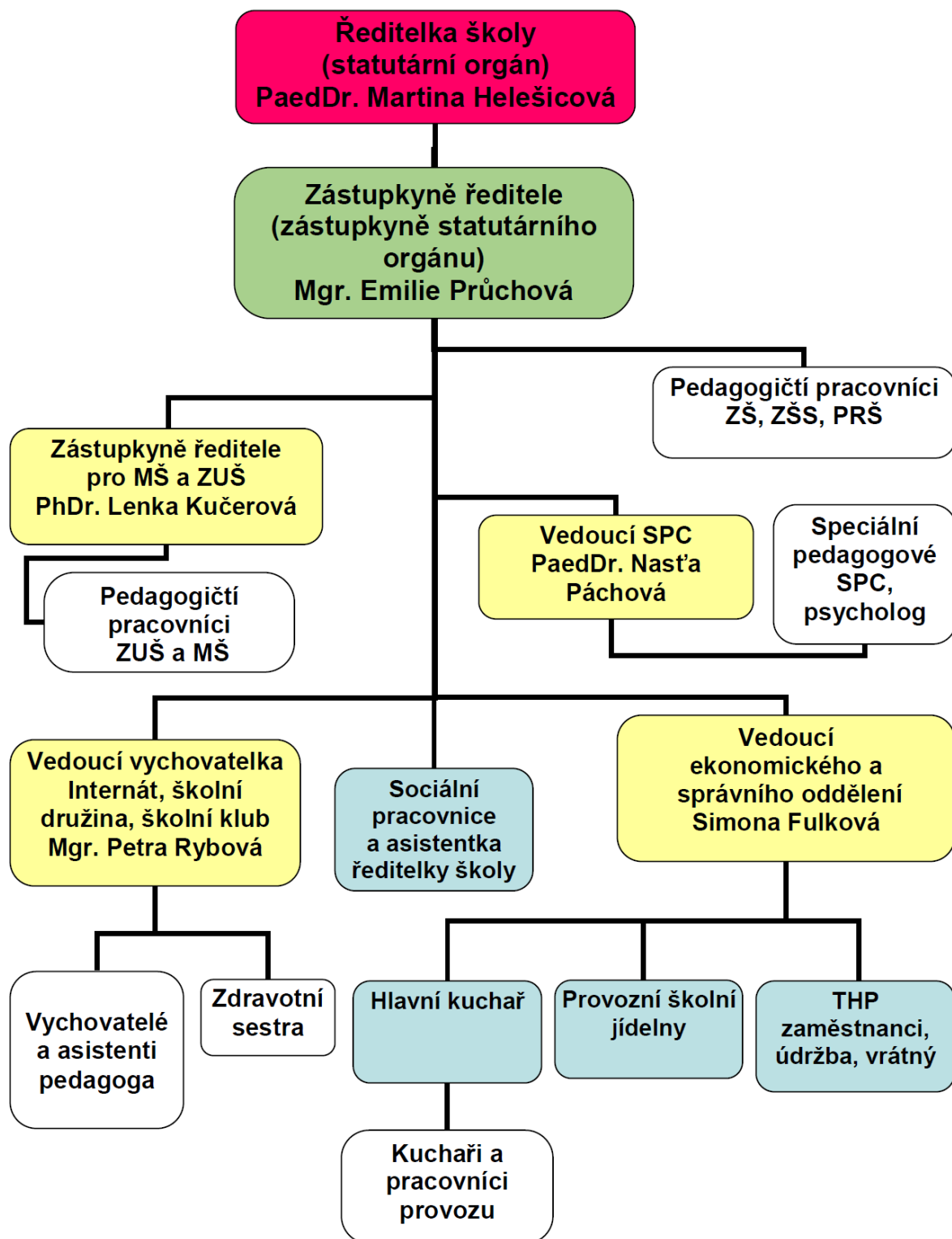
Škola Jaroslava Ježka je v Čechách svým zaměřením a dlouholetou tradicí jedinečná, je fakultní školou Pedagogické fakulty UK a umožňuje studentům speciální pedagogiky (dle svých možností i jiných oborů), absolvovat v ní praxe či získávat podklady pro studentské práce, zajistit vedení diplomové práce apod. Snažíme se o osvětu u rodičů i laické veřejnosti - www.skolajj.cz, www.integracezrak.cz. Žáci se účastní mnoha akcí pro veřejnost i pro školy, exkurzi, besed. Zapojujeme se do života Prahy 1 a akcí pořádaných organizacemi podporujícími zrakově postižené (např. SONS, Nadační fondy Světluška a Leontinka, sportovní kluby, školy vzdělávající ZP). **Cílem týmu pedagogických pracovníků školy je vychovat z nevidomých a těžce zrakově postižených dětí v maximální možné míře samostatné, soběstačné a spokojené občany, kteří se o sebe v co největší míře dokážou postarat a dle svých možností se i pracovně uplatnit.**

1.4.

Zřizovatel: Ministerstvo školství, mládeže a tělovýchovy ČR
Karmelitská 7, Praha 1

V celém textu Výroční zprávy jsou pod termínem žáci, učitelé, vychovatelé, asistenti pedagoga apod. zahrnuti i žákyně, vychovatelky, asistentky pedagoga apod.

1.5. Organizační struktura školy



1.6.

Adresa pro dálkový přístup: info@skolajj.cz
www.skolajj.cz

Datová schránka: d83bbx3

1.7. Údaje o Školské radě

Školská rada má šest členů, z nichž jsou dva zástupci rodičů, dva zaměstnanci školy a dva zástupci odborné veřejnosti jmenovaní MŠMT. Funkční období současné ŠR jsou roky 2020 – 2022

Předseda: PhDr. Rudolf Volejník (zástupce odborné veřejnosti)

Členové: Mgr. Jan Hájek (zástupce odborné veřejnosti)

Andrea Čížková (do 30. 6.2022) a Andrea Černošáková (zástupci zákonných zástupců žáků)

Mgr. Emilie Průchová a Mgr. Petra Rybová (zástupci pedagogických pracovníků školy)

2. Přehled oborů vzdělání, které škola vyučuje v souladu se zápisem ve školském rejstříku

Škola Jaroslava Ježka vykonává činnost škol a školských zařízení, kapacita:

Základní škola pro zrakově postižené	63 žáků
Základní škola speciální pro zrakově postižené.....	15 žáků
Praktická škola pro zrakově postižené.....	24 žáci
Mateřská škola pro zrakově postižené	16 dětí
Základní umělecká škola pro zrakově postižené.....	80 žáků
Školní družina.....	18 účastníků
Školní klub.....	18 účastníků
Internát	52 lůžek
Speciálně pedagogické centrum.....	150 klientů
Školní jídelna	130 jídel

3. Rámcový popis personálního zabezpečení činnosti školy

Stav k 30.6.2022 podle výkazu P1.04

Učitelé

Přepočtený počet zaměstnanců - učitelů: 21,1023

Vychovatelé

Přepočtený počet zaměstnanců - vychovatelů: 9

Asistenti pedagoga

Přepočtený počet zaměstnanců: 12,1670

Speciálně pedagogické centrum:

speciální pedagogové: 3,0000

psycholog: 0,4000

Nepedagogičtí pracovníci (THP, správa, jídelna, zdravotní sestra, soc. pracovníce): 15,9019

4. Údaje o přijímacím řízení, o zápisu k povinné školní docházce a následném přijetí do školy

Ředitelka školy rozhoduje o přijetí dítěte resp. žáka do školy dle §165, odst. 2 a § 183 zákona č.561/2004 Sb. o předškolním, základním, středním, vyšším odborném a jiném vzdělávání (školský zákon) v platném znění.

Počty dětí přijatých ve školním roce 2021 - 2022 do:

MŠ	1
ZŠ a ZŠS.....	12
Odklad školní docházky.....	0
Dodatečný odklad školní docházky	0
Počet žáků vzdělávaných podle indiv. vzdělávacího plánu	15 v ZŠ, 7 v PRŠ, všichni v ZŠS
Přijímací řízení do praktické školy pro zrakově postižené:	
Počet přihlášených.....	5
Počet přijatých	5
Počet nepřijatých (včetně těch, kdo se nedostavili)	0

Školská zařízení, počty dětí:

Internát.....	29
Školní družina.....	21
Školní klub	7

5. Stručné vyhodnocení naplňování cílů školního vzdělávacího programu a údaje o výsledcích vzdělávání žáků podle cílů stanovených školními vzdělávacími programy a podle poskytovaného stupně vzdělání včetně výsledků závěrečných zkoušek

Děti a žáci školy pracují podle pěti různých školních vzdělávacích programů (dále jen ŠVP):

1. ŠVP pro základní vzdělávání žáků se zrakovým postižením (včetně přílohy s minimální doporučenou úrovní očekávaných výstupů u žáků s lehkým mentálním postižením)
2. ŠVP pro základní vzdělávání žáků se zrakovým postižením – Základní škola speciální pro zrakově postižené I. a II. díl
3. ŠVP pro střední vzdělávání žáků se zrakovým postižením – Praktická škola dvouletá pro zrakově postižené
4. ŠVP pro předškolní vzdělávání – Mateřská škola pro zrakově postižené
5. ŠVP pro základní umělecké vzdělávání žáků se zrakovým postižením - Základní umělecká škola pro zrakově postižené

5.1. Základní škola a základní škola speciální pro zrakově postižené

V tomto školním roce již nemuselo dojít vzhledem k nemoci Covid-19 k uzavření školy, ale po část školního roku byla potřeba dodržovat hygienické předpisy – testování žáků i pracovníků školy, nošení ochrany dýchacích cest, omezení pohybových aktivit, účast na hromadných akcích. Na začátku školního roku bylo nutné zjistit u jednotlivých žáků nedostatky ve vědomostech a dovednostech způsobené distanční výukou a omezením výuky speciálních dovedností a naplánovat, jak budou tyto nedostatky odstraňovány. Učitelé zpracovali do svých plánů na začátek školního roku opakování s důrazem na doplnění klíčového učiva. Některým žákům byla věnována zvýšená péče při individuálním doučování. Každý rok je ve škole vyhlášený projekt, kterého se zúčastní všichni žáci. Dlouhodobě se pak věnují prohlubování vědomostí v nějakém oboru nebo zdokonalování v určitých činnostech přiměřeně svému věku a typu školy. Letos jsme za účelem posilování speciálních dovedností vyhlásili projekt s názvem „Dokážu to sám“. Po celý rok se žáci průběžně věnovali procvičování sebeobslužných dovedností a samostatnosti. Na závěr mohli žáci výsledky celoročního procvičování předvést na Projektovém dni. Projektu předcházelo proškolení pedagogických pracovníků.

Školní rok	Počet tříd				Celkový počet žáků			
	2020/2021		2021/2022		2020/2021		2021/2022	
	ZŠ	ZŠS	ZŠ	ZŠS	ZŠ	ZŠS	ZŠ	ZŠS
Tříd	8	2	8	2	43	13	44	13

Školní rok	Počet žáků na jednu třídu			
	2020/2021		2021/2022	
	ZŠ	ZŠS	ZŠ	ZŠS
Tříd	5	6	5	6

Stav žáků k 30. 6. 2021. Hodnoty v tabulkách jsou zaokrouhleny na jednotky.

a) Prospěch žáků ve škole

Ročník	Počet žáků				Prospělo s vyznamenáním		Prospělo				Neprospělo			
	2020/21		2020/21		2020/2021	2021/2022	2020/21		2021/22		2020/2021		2021/2022	
	ZŠ	ZŠS	ZŠ	ZŠS	ZŠ	ZŠ	ZŠ	ZŠS	ZŠ	ZŠS	ZŠ	ZŠS	ZŠ	ZŠS
1.	5	3	5	0	2	3	1	3	2	0	2	0	0	0
2.	3	0	3	3	2	3	1	0	0	3	0	0	0	0
3.	3	2	3	0	1	1	2	1	2	0	0	1	0	0
4.	4	1	3	2	1	1	3	1	2	2	0	0	0	0
5.	2	1	5	1	1	1	1	1	4	1	0	0	0	0
6.	3	3	8	1	1	2	1	3	6	1	1	0	1	0
Celkem za 1.st.	20	10	27	7	8	11	9	9	16	7	3	1	0	0
7.	7	1	3	3	2	0	5	1	3	3	0	0	0	0
8.	4	1	7	1	0	3	4	1	4	1	0	0	0	0
9.	3	0	4	2	2	1	1	0	3	1	0	0	0	0
10.	9	0	3	0	1	2	8	0	1	0	0	0	0	0
Celkem za 2.st.	23	2	17	6	5	6	18	2	11	5	0	0	0	0

b) Snížený stupeň z chování

Stupeň chování	2019/2020		2020/2021	
	Počet	Procent	Počet	Procent
2	0	0%	0	0%
3	0	0%	0	0%

c) Celkový počet neomluvených hodin

2020/2021	2021/2022
335 *	0

*žákyně zanedbávala školní docházku, řešeno s OSPOD a podáno oznámení na Policii ČR.

d) Učební dokumenty

Třídy základní školy

2020/2021		
Název	Číslo jednací	ročníky
Školní vzdělávací program pro základní vzdělávání žáků se zrakovým postižením	č.j. ŠJJ/278/2016 s platností a účinností od 1.9.2016	1. – 10.

Pět žáků s LMP tvořilo jednu třídu, ostatní byli vyučováni ve třídách společně se žáky bez LMP.

Třídy základní školy speciální

Žáci se středně těžkým a těžkým mentálním postižením v kombinaci se zrakovým postižením se vzdělávali v základní škole speciální.

2020/2021		
Název	Číslo jednací	Ročníky
Základní škola speciální pro zrakově postižené. Školní vzdělávací program pro základní vzdělávání žáků se zrakovým postižením (díl I. a II.)	č.j. ŠJJ/167/2017 s platností a účinností od 1.9.2017	1. - 10.

Třídy základní školy

Na konci září učitelé vypracovali plány pro výuku v jednotlivých předmětech. Při jejich tvorbě se řídili ŠVP s přihlédnutím k závěrům z opakování na začátku školního roku. Zaměřili se na klíčové učivo a posuzovali, u koho je vhodné klíčové učivo rozšířit. Pro žáky s LMP nebo s kombinovaným postižením byly na doporučení a ve spolupráci se SPC vypracovány individuální vzdělávací plány. V plánech bylo přihlédnuto k možnostem každého žáka, tak aby dosáhl podle svých možností co nejlepších výsledků.

I v tomto školním roce jsme pokračovali v rozvoji čtenářské gramotnosti. Učitelé se v jednotlivých předmětech soustředili se na kvalitu čtení a porozumění čtenému. U starších žáků, kteří používají při výuce PC bylo dbáno na to, aby kromě práce s texty v digitální podobě pracovali i s tištěnými texty, vypracovávali písemné odpovědi na kontrolní otázky. Na podporu čtenářské dovednosti jsou ve škole odebírány v čertotisku dětské časopisy Sluníčko a Mateřídouška, v bodovém písmu časopisy Světluška, Záškolák a Zora, v elektronické podobě soubor časopisů pro zrakově postižené.

V říjnu se v naší škole uskutečnila celostátní soutěž ve čtení Braillova písma Braillovský klíč. Soutěžili ZP žáci ze školy pro zdravotně znevýhodněné v Brně, ze SPC Liberec a SPC Hradec Králové, žákyně ze ZŠ Lomnice u Tišnova a žáci ze ZŠ Žehušice u Kutné Hory. Soutěžilo se ve třech čtenářských kategoriích a ve čtvrté kategorii v práci s textem na PC. Naše žákyně vyhrála 1. místo ve II. kategorii čtení a náš žák získal 1. místo v kategorii Práce s textem na PC.

Výuka anglického jazyka byla u mladších žáků zaměřena na témata z běžného života s využíváním interaktivní tabule a nahrávek. U starších žáků pak na schopnost komunikovat jak ústně tak písemně, poslech textů s porozuměním a čtení časopisů. V anglickém jazyce žáci dosahovali velmi pěkných výsledků. V německém jazyce, který vyučujeme jako 2. cizí jazyk, jsme usilovali o základní porozumění. Žákům s hlubším zájmem byla poskytována individuální péče. Kvalitu výuky jazyků velmi dobře hodnotila při své lednové inspekci ČŠI.

V matematice u mladších žáků byla využívány názorné pomůcky a interaktivní tabule, což zlepšilo zájem o tento předmět. Z grantu od Nadačního fondu Českého rozhlasu Světluška, bylo zakoupeno mnoho nových pomůcek pro výuku. U starších žáků byly opět využívány příklady ze života. Nejstarším žákům byla věnována zvýšená individuální péče zejména při přípravě na přijímací zkoušky.

V přírodovědných předmětech pí učitelky co nejvíce výuku spojovali s praktickým životem.

V hudební výuce jsme uvítali obnovení možnosti v hodinách zpívat. Zpěv a podpora hudebnosti mají ve škole pro zrakově postižené významnou roli a předmět patří mezi oblíbené.

Mezi další oblíbené předměty patří výtvarná výchova a pracovní činnosti. Škola poskytuje žákům dostatek výtvarného a pracovního materiálu a žáci tvořili pod vedením zkušených pedagogů. Velkou výhodou jsou pro školu 2 školní zahrady, cvičný byt, školní a keramická dílna.

Tělesná výchova je oblíbena hlavně u mladších žáků. V příštím školním roce se musíme více zaměřit na úpravu náplně hodin tak, aby i starší žáci měli zájem o tělesnou výchovu a sport. Chtěli bychom zejména pro slabozraké žáky zavést volitelný předmět Pohybové hry.

V hodinách informatiky u žáků prvního stupně byl kladen důraz na zvládnutí psaní všemi deseti prsty bez použití zraku. Pro příští školní rok bude třeba pro zpestření do výuky zařadit i seznámení s další digitální technikou. Na 2. stupni se žáci podle svých individuálních schopností učili zvládat práci s počítačem za použití speciálních programů pro zrakově postižené (Jaws, Zoomtext atd.). Žáci nejvyšších ročníků se seznamovali s novinkami v oblasti digitálních technologií pro zrakově postižené a používali NTB běžně při výuce některých předmětů. O tento předmět mají žáci velký zájem a při odchodu na další studium je jejich příprava hodnocena velmi kladně. V tomto směru byla pro žáky zajímavá i beseda, na které dospělí zaměstnaní nevidomí (někteří bývalí žáci školy) mluvili o tom, co se očekává od nevidomého uchazeče o práci na určité pozici.

Při běžném provozu školy jsou nepostradatelnou součástí týmu pedagogických pracovníků asistenti pedagoga, jejichž pomoc je potřeba ve třídách se žáky se souběžným postižením více vadami (zrak + LMP, PAS, ADHD, tělesné postižení).

Velkou pozornost, jako každý rok, jsme věnovali žákům 10. ročníku, kteří se připravovali na přijímací zkoušky na střední školy. Docházku do základní školy ukončili tři žáci desátého ročníku. Dva úspěšně složili jednotnou přijímací zkoušku a byli přijati na střední školy s maturitou a jeden žák s kombinovaným postižením na Praktickou školu pro zrakově postižené. Dle celostátních výsledků JPZ, které zaslal základním školám v září 2022 CERMAT si naši žáci vedli v ČJ i v M obdobně jako je celorepublikový průměr. Považujeme to za dobrý výsledek, protože tabulka za ČR zahrnuje i uchazeče o gymnázium, zatímco naši žáci se hlásili na střední odborné školy.

Všechny pí učitelky a asistentky mají příslušnou kvalifikaci. Většina pedagogických pracovníků má víceleté zkušenosti se vzděláváním zrakově postižených žáků i žáků s kombinovaným postižením. Pro zkvalitnění své práce se učitelé i asistenti pedagoga dále vzdělávali (viz kapitola 8, DVPP), předávali si zkušenosti na pedagogických radách i při vzájemných konzultacích. Seznamovali se s novými kompenzačními pomůckami, předávali si poznatky ze seminářů, seznamovali se se způsoby práce s žáky s různými druhy kombinovaného postižení, zabývali se mezipředmětovými vztahy. Spolu s vychovateli se věnovali vztahům mezi spolužáky, využití volného času a prevenci šikany a zneužívání návykových látek.

V tomto školním roce se obnovily besedy, exkurze a projekty (viz kapitola 9 – údaje o aktivitách a prezentaci školy na veřejnosti).

Velký důraz v naší škole klademe na předměty speciální péče a sportovní vyžití žáků. Patří sem výuka prostorové orientace a samostatného pohybu, tyflopedická péče, zraková terapie, logopedická péče a sportovní aktivity. Všechny tyto předměty a sporty (atletika, goalball, plavání, showdown, bowling, zvuková střelba, jízda na tandemu) se nám podařilo během školního roku obnovit.

Třídy základní školy speciální

Ve škole máme dvě třídy základní školy speciální, do kterých chodí žáci se středně těžkým a těžkým mentálním postižením v kombinaci se zrakovým postižením. Žáci se vzdělávají podle ŠVP pro ZŠ speciální pro zrakově postižené I. a II. dílu.

Výuku v I.B ZŠS, kde se vzdělávali žáci podle ŠVP vytvořených dle I. dílu i II. dílu RVP, zajišťovaly dvě učitelky a asistentka pedagoga a učitel speciálně pedagogické péče (např. zraková terapie, muzikoterapie). Velmi se osvědčila stavební úprava ve třídě, kde došlo k oddělení třídy pro výuku od relaxační místnosti. V této třídě, v klidném prostředí pracovala pí učitelka s žáky, kteří se vzdělávali podle I. dílu ŠVP pro ZŠS. Při výuce pí učitelky pracovaly s žáky individuálně. Při ostatních činnostech se snažily žáky zapojit do kolektivu. Všichni žáci pracovali podle individuálního vzdělávacího programu.

Žákyně, která v minulých dvou letech zanedbávala díky své matce školní docházku, byla svěřena do péče své tety. Do školy chodila pravidelně i díky možnosti dovážení do školy službou Bezba. I když se jedná o

nevidomou žákyní s těžkým mentálním a tělesným postižením, její docházka do školy byla přínosná a žákyně udělala velký pokrok. Jeden žák, který byl vzhledem ke svému zdravotnímu stavu v režimu individuálního vzdělávání, dokončil v červnu povinnou školní docházku, ale zákonný zástupce neměl zájem o docházku do 10. ročníku, takže žák nezískal základy vzdělání.

Učebna II. B je vybavena relaxačním koutkem a je přizpůsobena potřebám žáků. Ve třídě pracovala jedna pí učitelka a asistentka. Třída se skládá z velmi živých žáků. Žáci měli výbornou školní docházku. Denní režim se musel přizpůsobovat momentálnímu stavu žáků. Jedna žákyně, vzhledem ke zdravotnímu stavu, pracovala v režimu individuálního vzdělávání. Rodina se školou dobře spolupracovala. U jednoho žáka došlo k zhoršení psychického stavu. Při větší zátěži byl agresivní. Bude potřeba upravit školní docházku i v příštím školním roce jen na dopoledne.

Obě třídy jsou vybaveny počítači se speciálním softwarem i hardwarem pro kombinovaně postižené žáky. V obou třídách ZŠS probíhá pravidelná canisterapie a muzikoterapie, která je u dětí velmi oblíbená.

5.2. Praktická škola pro zrakově postižené

Školní rok	Počet tříd		Celkový počet žáků		Počet žáků na jednu třídu	
	2020/2022	2021/2021	2020/2021	2021/2022	2020/2021	2021/2022
	2	2	12	12	6	6

a) Prospěch žáků ve škole:

Ročník	Počet žáků		Prospěl s vyzn.		Prospěl		Neprospěl		Opakují	
	2020/21	2021/2022	2020/2021	2021/2022	2020/2021	2021/2022	2020/2021	2021/2022	2020/2021	2021/2022
1.	1	5	1	3	0	2	0	0	0	0
2.	11	7	7	3	4	4	0	0	0	0
Celkem	12	12	8	6	4	6	0	0	0	0

b) Vyloučení žáci

Ročník	Počet žáků		Z toho z důvodů prospěch.		Z toho z důvodů chování		Z jiných důvodů	
	2020/2021	2021/2022	2020/2021	2021/2022	2020/2021	2021/2022	2020/2021	2021/2022
1.	0	0	0	0	0	0	0	0
2.	0	0	0	0	0	0	0	0
Celkem	0	0	0	0	0	0	0	0

b) Snížený stupeň z chování:

Stupeň chování	2020/2021		2021/2022	
	Počet	Procento	Počet	Procento
2	0	0%	0	0%
3	0	0%	0	0%

d) Celkový počet neomluvených hodin

2020/2021	2021/2022
0	0

e) Učební dokumenty

2021/2022		
Název	Číslo jednací	ročníky
Praktická škola dvouletá	ŠJJ/113/2012 s platností a účinností od 1.9.2012	1. + 2.

Ve školním roce 2021/22 byly ve škole opět dvě třídy praktické školy. Do 1. ročníku nastoupilo 5 žáků. Při tvorbě plánů pro 1. ročník se vycházelo z doporučení pro studium, která pro žáky vypracovala různá SPC. V plánech pro druhý ročník bylo využito závěrečného hodnocení distančního vzdělávání a k výsledkům vzdělávání z předchozího školního roku (hodnocení v pedagogických denících, osobní konzultace s učiteli, kteří žáky učili v minulém školním roce, vysvědčení).

Výuka v praktické škole je orientována na praktické činnosti a speciální dovednosti. Výuka odborných předmětů praktického zaměření probíhala skupinově. Profilový předmět je příprava pokrmů. Výuka byla vedena zkušenou paní učitelkou vždy za pomoci asistentky a to tak, aby každý žák začínal od nejjednodušších pracovních činností a postupně se seznamoval s obtížnějšími.

Ve výuce jsme se zaměřili na přípravu žáků na život. Rozpětí individuálních možností žáků je v Praktické škole velké. V teoretických předmětech jsme se snažili co nejvíce propojit získávané vědomosti s praktickým využitím v dalším životě. U žáků, kteří po ukončení praktické školy uvažují o dalším studiu, o co nejlepší přípravu na studium na další (většinou profesně zaměřené) škole. Důležitá dovednost, kterou žáci potřebují v běžném životě je maximální soběstačnost, schopnost komunikovat, je-li to možné, tak praktické použití mobilního telefonu, tabletu, počítače. Podle schopností se jednotliví žáci v hodinách ICT naučili komunikaci pomocí počítače, vyhledávání informací, čten knih atd. Jeden žák zvládl práci na počítači při výuce i přijímacích zkouškách na střední školu. Žáci, kteří v tomto školním roce ukončili docházku do praktické školy, se po celý rok svědomitě připravovali na závěrečné zkoušky z profilového předmětu Příprava pokrmů. Všech pět žáků složilo úspěšně závěrečné zkoušky a získali střední vzdělání.

5.3. Mateřská škola pro zrakově postižené

Počet tříd		Celkový počet dětí, které v průběhu šk. roku navštěvovaly MŠ		Maximální počet dětí na třídu v průběhu šk. roku		Maximální počet dětí na jednoho učitele v průběhu šk. roku	
šk.rok 2021/22	šk.rok 2020/21	šk.rok 2021/22	šk.rok 2020/21	šk.rok 2021/22	šk.rok 2020/21	šk.rok 2021/22	šk.rok 2020/21
1	1	12	11	12	11	6	6

Docházku do mateřské školy zahájilo 12 dětí (10 chlapců a 2 dívky). Věkové rozmezí dětí ve školce bylo 3 – 7 let. Všechny děti, které navštěvovaly MŠ, měly zrakovou vadu, z toho byly 2 děti nevidomé. Pět dětí mělo souběžné postižení více vadami (opožděný nebo nerovnoměrný psychomotorický vývoj, tělesné postižení, vada řeči, poruchu autistického spektra). V MŠ byly i děti jiné národnosti - ukrajinské a slovenské. Všechny děti se velmi dobře adaptovaly a vytvořily krásný a přátelský kolektiv. Ve třídě pracovaly dvě paní učitelky a jedna asistentka.

Mateřská škola pracovala dle ŠVP pro MŠ pro zrakově postižené děti. Paní učitelka vypracovávala každému dítěti individuální plán na dané období, který po skončení období vždy písemně zhodnotila. Hodnotila také výsledky práce celé třídy. Byly vytvořeny a vyhodnoceny i adaptační plány pro nově přichozí děti.

Mateřská škola se ve školním roce 2021/2022 zúčastnila řady kulturních a společenských akcí. Děti navštívily divadlo Spejbla a Hurvínka, Divadlo u Hasičů, pravidelně docházely do knihovny na Pohořelci. V době Vánoc se zúčastnily Mikulášské nadílky a vánoční slavnosti v sále školy, navštívily vánoční trhy na Pražském hradě a byly se podívat na betlém U Kapucínů. V jarních měsících se vydaly do Valdštejnské zahrady, botanické zahrady na Albertov a Zoologické zahrady. Dále navštívily Dinopark Praha, plavily se parníkem po Vltavě. V rámci Školy v přírodě ve Střelských Hořticích navštívily místní muzeum a zříceninu hradu Rabí. V předposlední den paní učitelky uspořádaly odcházejícím dětem (předškolákům) velkou oslavu na rozloučení. Děti dostaly šerpu a malé dárky na památku. Aktivity byly vybrány tak, aby byly různorodé a vyhovovaly různému věku, zájmům a schopnostem dětí. Ze všech akcí byly pořízeny fotografie, které byly se souhlasem rodičů průběžně umísťovány na webové stránky školy a Facebook. V rámci výuky děti získávaly znalosti z oblasti přírody, z oblasti poznávání svého těla a z oblasti sociálních vztahů. Děly různá grafomotorická cvičení, procvičovaly jemnou i hrubou motoriku. Děti z MŠ mají moc rády hmatové knížky, které si pravidelně půjčují a vypráví si o nich. V letošním roce byla moc hezká hmatová knížka z oblasti kadeřnictví. Děti chodily do keramické dílny, kde si vyráběly různé výrobky a dárky pro rodiče. Opakovaně se šly podívat do přírodopisného kabinetu, kde si mohly prohlédnout modely kočky, ptáka a dalších zvířat. Probíhala i oblíbená canisterapie.

Pro rozvoj pohybových dovedností využívaly děti od začátku školního roku tělocvičnu, denně byly na školním hřišti, jezdily na odrážedlech. Mimo školu se seznamovaly se zásadami správného pohybu ve městě. Učily se jak se bezpečně pohybovat na chodníku, silnici a seznamovaly se s prvky dopravní výchovy. Naše škola získala v letošním roce dar od Nadace Českého rozhlasu Světluška Kaufland, která byla použita na vybudování herní plochy na zahradě v mateřské škole. Tato plocha je moc krásná a má pro děti všestranné využití. Je možnost na ní jezdit na odrážedlech, poznávat barvy a čísla, skákat a hrát různé hry.

Ve výuce se paní učitelky zaměřovaly především na využívání všech smyslů, rozvoj fyzické i psychické zdatnosti, hygienických návyků. Děti si osvojovaly přiměřeně jejich věku praktické dovednosti v rámci činností spojených se sebeobsluhou a stolováním.

Byla jim poskytována pravidelná individuální speciální péče – POSP, zraková terapie, logopedie a také skupinová canisterapie. Prvky speciální péče byly zařazovány i do běžných činností v týdnu.

K zápisu do první třídy přišlo 6 dětí z MŠ. Od září 2022 všichni nastoupily do 1. ročníku naší ZŠ. Ostatní děti zůstávají v MŠ.

Většina dětí z MŠ navštěvovala přípravnou hudební výchovu v ZUŠ s tím, že někteří z nich v ní budou pokračovat i v 1. ročníku ZŠ a později budou hrát na nástroj.

V letošním roce se konala opět škola v přírodě, na kterou jely z mateřské školy 4 děti z řad předškoláků. Všichni si školu v přírodě velmi užily. Děti se učily novým věcem, poznávaly nové prostředí, snažily se být samostatné v samoobslužných činnostech. Velmi se jim to dařilo.

V průběhu tohoto roku se konaly v MŠ 4 odborné praxe studentů z katedry speciální pedagogiky Karlovy univerzity a z Vyšší odborné školy pedagogické a sociální. Studentky měly možnost se zapojit do činností a zúčastnit se všech aktivit v MŠ. Viděly, jak probíhá celý den od příchodu dětí do školky, přes zrakovou terapii, prostorovou orientaci, canisterapii, předškolní přípravku, kroužky až po odchod dětí domů. Spolupráce s rodiči byla i v letošním roce výborná. Někteří rodiče byli sami aktivní a neváhali pomoci při náročných výletech např. do zoologické zahrady.

5.4. Základní umělecká škola pro zrakově postižené

Základní umělecká škola vyučuje podle ŠVP pro ZUŠ – aktualizované verze ze dne 1.9.2019. Všichni pedagogičtí pracovníci základní umělecké školy mají potřebnou kvalifikaci a dlouholetou praxi s výukou zrakově postižených žáků.

V roce 2021/2022 byli v ZUŠ kromě 3 žákyň, všichni žáci zároveň i žáky Školy Jaroslava Ježka. Zraková vada žáků je od slabozrakosti až po nevidomost, velká část žáků má souběžné postižení více vadami. Vzdělávací plán byl individuálně přizpůsoben potřebám konkrétního žáka. Všichni žáci pracovali s chutí, což bylo vidět i na pololetních hudebních přehrávkách školy. Hudební přehrávka je závěrečnou zkouškou celého období výuky hry na nástroj či zpěvu. V letošním školním roce se již opět konaly přehrávky v sále školy, takže na nich mohli být přítomni jak rodiče, tak nevystupující žáci školy. Bylo velmi příjemné, že po covidové době jsme se

mohli všichni společně setkat. Většinu žáků se hudební přehrávka velmi povedla a byli spokojení učitelé, žáci i rodiče.

Hudební nauka byla vyučována ve třech skupinách od nejnižších po nejvyšší ročníky. Žáci byli vzděláváni jak v hudební teorii, která vychází z ŠVP zpracovaného dle RVP pro ZUŠ a respektuje výuku specifických dovedností pro zrakově postižené zejména pak práci s notopisem v Braillovo písmu.

ZUŠ při Škole Jaroslava Ježka má pouze hudební obor. V tomto školním roce probíhala výuka v rámci PHV (přípravná hudební výchova), na I. stupni a na II. stupni a to ve hře:

- na klávesové nástroje - klavír
- na dechové nástroje – zobcová flétna, flétna, klarinet, saxofon
- na smyčcové nástroje – housle
- sborový zpěv
- hra v souboru

V letošním roce jsme se mohli vrátit k běžné prezenční formě výuky, což uvítali žáci i učitelé. Distanční výuka je pro žáky i učitele velmi náročná – přenos zvuku přes různé aplikace není kvalitní. Byli jsme moc rádi, že jsme mohli znovu začít s výukou sborového zpěvu a zúčastnit se různých společenských akcí.

Naši žáci nás v rámci sborového zpěvu velmi úspěšně reprezentovali na celé řadě často i prestižních akcí. Na podzim se konal koncert pro Světlušku - benefiční koncert na podporu zrakově postižených osob. Dále se náš sbor zúčastnil cyklu večery Pavla Šporcla, mezinárodního festivalu v Brně „Tmavomodrý festival“, koncertu v rámci projektu ZUŠ OPEN po stopách sv. Anežky České. Sbor vystoupil při příležitosti otevření kavárny POTMĚ na nám. Míru. Dále se nejen zúčastnil, ale i vyhrál zlatou stuhu v kategorii sbory, soubory na dětském hudebním festivalu „Jarní Petrklíč“. Na této soutěži byla oceněna i paní učitelka – dlouholetá sbormistryně Hana Tenglerová, která získala cenu děkana pedagogické fakulty UK za odborné a příkladné vedení pěveckého sboru Školy Jaroslava Ježka. Na všech akcích byly pořizovány fotografie, které byly průběžně umísťovány na našich webových stránkách a Facebooku.

Základní umělecká škola spolupracuje s dalšími školami, např. se ZUŠ J. Hanuše, jejíž ředitel v naší škole vyučuje hru na dechové nástroje.

Tabulka: Rozdělení žáků podle nástrojů

	Rozšíře ná výuka	Hra na klavír	Hra na zobcovou flétnu	Hra na flétnu	Hra na klarinet	Hra na saxofo n	Hra na housle	Hra v souboru	Přípravná hudební výchova	Sborový zpěv
I.st.	-	-	-	-	-	-	-	-	-	-
př.st	-	-	-	-	-	-	-	-	8	-
1.r.	-	2	-	-	-	-	-	-	-	3
2.r.	-	1	1	-	-	-	-	-	-	-
3.r.	-	3	-	-	1	-	-	1	-	4
4.r.	1	2	-	-	-	-	-	2	-	-
5.r.	-	1	-	-	-	-	-	-	-	2
6.r.	-	3	-	-	-	-	-	-	-	-
7.r.	1	-	-	-	-	-	2	-	-	-
II.st.	-	-	-	-	-	-	-	-	-	-
př.st	-	-	-	-	-	-	-	-	-	-
1.r.	-	1	-	1	-	1	-	-	-	-
2.r.	-	1	-	-	-	-	-	-	-	-
3.r.	-	-	-	-	-	-	-	-	-	-
4.r.	-	-	-	-	-	-	-	-	-	-

Docházku do základní umělecké školy ukončili 4 žáci, 3 z nich na vlastní žádost. V květnu 2022 proběhly talentové zkoušky pro zájemce o ZUŠ od září 2022. 3 děti byly přijaty do přípravného studia I. stupně, 4 žáci byli přijati do 1. ročníku I. stupně na hru na klavír, 2 žáci byli přijati na hru na housle, 1 žák byl přijat na hru

na zobcovou flétnu a 1 žák přestoupil z jiné ZUŠ do naší ZUŠ na hru na klavír a sborový zpěv. Jeden žák byl přijat do sborového zpěvu.

Tabulka prospěchu žáků na konci školního roku

Prospěl/a s vyznamenáním	Prospěl/a	Neprospěl/a	Neklasifikován/a
22	2	0	0

6. Speciálně pedagogické centrum

Ve školním roce 2021/22 byla činnost SPC již třetím rokem ovlivněna pandemií koronaviru. Jak u pracovníků, tak u klientů SPC byla velká nemocnost, takže práce byla opět komplikovanější než v období před pandemií. Situace se zlepšila v jarních měsících, toto období pak bylo poznamenáno hektickým doháněním úkolů, které nebylo možné bez problémů plnit do této doby (návštěvy škol, návštěvy klientů v SPC). Poslední dva měsíce školního roku jsou vždy charakteristické především zpracováváním zpráv a doporučení ke vzdělávání žáků se speciálními vzdělávacími potřebami. Navýšený počet konzultací a vyšetření v terénu i v SPC vyžadoval v této době od pracovníků zvýšené úsilí. Všechny nezbytné úkoly se nám podařilo splnit, méně akutní pak byly odloženy do dalšího školního roku.

V lednu 2022 proběhla ve škole a tedy i v SPC kontrola České školní inspekce.

Výňatek ze zprávy ČŠI:

„V SPC je vytvořeno dobré zázemí pro diagnostiku, reedukaci klientů i jejich setkávání. Materiální vybavení je průběžně doplňováno a obnovováno. Široký sortiment didaktických a kompenzačních pomůcek slouží pro ambulantní služby nebo je zapůjčován klientům do rodin. SPC má k dispozici pestrou a průběžně rozšiřovanou nabídku diagnostických nástrojů, která je poradenskými pracovníky velmi účelně využívána. Osobní spisy klientů SPC a jejich archivace jsou bezpečně zajištěny s ohledem na ukládání osobních a citlivých dat. SPC si dlouhodobě udržuje vysokou úroveň kvality SPC poskytovaných služeb, které směřují ke spokojenosti klientů. Dlouhodobě se SPC daří v maximální míře vycházet vstříc žadatelům o poradenské služby, zejména pokud se jedná o krátké objednávací lhůty a následné včasné zpracování výstupů z vyšetření. Těžištěm práce SPC jsou individuální návštěvy a poradenské konzultace s klienty v rodinách a školách“ (dále viz kapitola 10 o kontrolní činnosti ČŠI).

V období od března do června jsme se věnovaly nově přichozím ukrajinským žákům se zrakovým postižením, kteří přišli do České republiky po vojenské invazi Ruska na Ukrajinu v únoru 2022. Péči jsme poskytly nejen těmto žákům, ale také jejich rodičům. Zapojily jsme se také přímo do výuky ukrajinských dětí ve Škole J. Ježka.

V srpnu jsme se aktivně svými příspěvky zapojily do konference, která byla pořádána ve dnech 24. – 26. 8. 2022 Asociací rodičů a přátel dětí nevidomých a slabozrakých v ČR. Naše příspěvky se týkaly počátečního čtení a psaní nevidomých a slabozrakých, výuky prostorové orientace a samostatného pohybu nevidomých, individuálních kurzů pro děti se zrakovým postižením poskytovaných naším SPC a zhodnocení výuky ukrajinských žáků zařazených do Školy Jaroslava Ježka.

Při konkrétních činnostech SPC jsme vycházely z koncepce práce SPC, z náplně práce jednotlivých pracovníků SPC a z ročního plánu zpracovaného v září 2021:

1. koncepce práce SPC
2. řízení a organizace práce v SPC
3. zásadní úkoly školního roku 2020/2021 – zhodnocení plnění
4. klienti SPC – počet, rozdělení podle umístění ve školním roce 2020/2021
5. propagace SPC, exkurze, praxe studentů
6. materiální vybavení SPC

1. Koncepce práce SPC

Podporujeme a provázíme rodiny dětí, žáků a studentů se zrakovým znevýhodněním (případně v kombinaci s dalším handicapem) ve školách v místě bydliště, dále pak zajišťujeme diagnostiku a v případě potřeby psychologickou a speciálně pedagogickou intervenci pro rodiče, děti a žáky Školy J. Ježka, při které je SPC zřízeno. Dále poskytujeme pravidelné poradenské služby žákům Konzervatoře J. Deyla, Maltézské náměstí 14, Praha 1, žákům Speciálních škol Aloise Klára, Vídeňská 756/28, Praha 4, žákům Gymnázia a Střední odborné školy pro zrakově postižené, Radlická 115, Praha 5 a podle potřeby dalším klientům.

Našimi dlouhodobými klienty jsou děti od předškolního věku až po žáky SŠ (případně studenty VOŠ) s různým druhem a stupněm postižení z různých regionů (Praha, Středočeský kraj, Ústecký kraj, Jihočeský kraj a výjimečně na žádost rodičů ze vzdálenějších regionů – Moravskoslezský kraj, Olomoucký kraj, Liberecký kraj, Karlovarský kraj).

Naším úkolem je přispívat k zajišťování procesu výchovy a vzdělávání klientů našeho SPC tak, aby byly vytvořeny co nejlepší podmínky k jejich maximálnímu možnému rozvoji v rámci daných konkrétních podmínek ať už formou společného vzdělávání v běžných školách nebo vzdělávání ve speciálních školách, které jsou určeny žákům se speciálními vzdělávacími potřebami.

2. Řízení a organizace práce SPC, kontrolní činnost

Personální obsazení SPC: práce v SPC je organizována jako týmová práce.

Složení týmu SPC ve školním roce 2021/22:

3 speciální pedagožky - pracovní úvazky 1, 1, 1

1 psycholožka - pracovní úvazek 0,2

1 sociální pracovnice – pracovní úvazek 0,5

Průběžná organizace činnosti SPC byla zajišťována formou pravidelných pracovních porad v SPC a interních konzultací (výměna informací a plánování činnosti SPC). Pracovnice SPC pokračovaly ve vedení samostatné evidence o poradenských konzultacích a dalších jednáních.

Pracovnice SPC pracovaly v souladu s Vnitřním předpisem SPC a dalšími dokumenty a směrnicemi Školy Jaroslava Ježka. Kontrolní činnost byla prováděna ředitelkou školy a vedoucí SPC. Součinnost se Školou J. Ježka byla zajišťována účastí vedoucí SPC na poradách vedení školy s následným přenosem informací do SPC.

Vedoucí SPC pravidelně kontrolovala dodržování závazných školských předpisů, evidenci realizované činnosti, dokumentaci klientů, evidenci o návštěvách a jednáních jednotlivých pracovníků, cestovní příkazy, deník jízd, žádanky o přepravu, úroveň poskytovaných poradenských služeb formou hospitací u speciálních pedagožek a psycholožky při společných poradenských návštěvách.

Speciálně pedagogický úsek

Náplň práce speciálních pedagogů SPC je součástí osobních spisů, při práci jsme se řídily aktuálně platnými právními předpisy. Výsledkem speciálně pedagogické diagnostiky je Zpráva z vyšetření a Doporučení ke vzdělávání pro žáka se speciálními vzdělávacími potřebami jako podklad ke vzdělávání ve škole.

Psychologický úsek

V SPC jde především o psychologickou diagnostiku klientů, konzultace s pedagogy a zákonnými zástupci, přímou práci s klienty SPC podle potřeby. Psychologická diagnostika žáků Školy Jaroslava Ježka i nadále probíhala v rámci SPC. Práce psycholožky probíhá ambulantně nebo v terénu podle aktuální potřeby.

Činnost sociální pracovnice

Sociální pracovnice zajišťuje sociálně právní poradenskou službu pro rodiče zrakově znevýhodněných dětí (žáků školy i klientů SPC).

3. Zhodnocení plnění zásadních úkolů obsažených v ročním plánu na školní rok 2021/2022

3.1. Legislativa

Sledovaly jsme pravidelně webové stránky MŠMT, řídily jsme se platnou legislativou a pracovaly jsme podle ní jak v práci s klienty, tak při vypracovávání Zpráv z vyšetření a Doporučení ke vzdělávání.

2. 2.

Komplexní a intenzivní péče o naše klienty umístěné ve školách hlavního vzdělávacího proudu a ve školách určených pro jiný druh postižení než zrakové

Tento úkol jsme v praxi mohly opět plnit jen částečně v důsledku přetrvávající pandemie koronaviru, především v podzimních a zimních měsících. Situaci se nám podařilo částečně zvládnout v květnu a červnu, kdy se situace v této oblasti zlepšila.

3. 3. Spolupráce SPC se Školou Jaroslava Ježka

Pravidelně jsme se účastnily čtvrtletních pedagogických rad školy, metodických sdružení, vedoucí SPC se účastnila týdenních porad vedení školy s následným přenosem informací do SPC. Spolupracovaly jsme na organizaci přechodných pobytů zájemců o vzdělávání ve Škole Jaroslava Ježka, kteří dosud byli našimi klienty v jiných školách. Společně se školou jsme konzultovaly a následně realizovaly pořízení nových diagnostických nástrojů a didaktických pomůcek jak pro potřeby školy, tak pro využití v SPC.

3. 4. Spolupráce s ostatními SPC pro zrakově postižené

Opět nebyla tak intenzivní jako při běžném provozu, s pracovníci ostatních center jsme však byly i nadále v kontaktu pomocí e-mailu a telefonních hovorů, pravidelně jsme se setkávaly při on-line kurzech, kterých jsme se v uplynulém školním roce účastnily, vzájemně jsme konzultovaly řešení některých složitějších případů, se kterými jsme se během školního roku setkaly. S některými kolegy z jiných SPC jsme se setkaly na konferenci Slaneczech pořádanou v srpnu 2022.

3. 5. Informace pro zrakově znevýhodněné, jejich rodiče i pedagogy v oblasti nových technických kompenzačních pomůcek

Celoročně jsme spolupracovaly s firmami dodávajícími kompenzační pomůcky (Adaptech, Spektra, Galop, Unioptic), seznamovaly jsme se s novinkami v této oblasti a informovaly o nich naše klienty, kteří by je mohli využít. Zprostředkovaly jsme konzultace našich klientů s odbornými pracovníky těchto firem.

3. 6. Pořádání seminářů a workshopů pro pedagogy a asistenty pedagoga ze škol, ve kterých jsou zařazeni naši klienti se zrakovým postižením a jsou zároveň klienty našeho speciálně pedagogického centra.

Tato plánovaná aktivita byla splněna opět jen částečně (opět z důvodů omezení v důsledku pandemie koronaviru). 18. 11. 2021 proběhl v tomto školním roce jediný námi pořádaný seminář pro učitelky a asistentky pedagoga integrovaných dětí, které jsou klienty SPC. Dny otevřených dveří ve Škole Jaroslava Ježka a v SPC se podařilo uskutečnit a to jak v podzimním (3. 11. 2021), tak v jarním (1. 3. 2022) termínu.

3. 7. Realizace individuálních programů s integrovanými klienty

Podle možností pokračovaly individuální programy s klienty - Stimulační program Maxík, Rozvoj zrakového vnímání, Zraková terapie, Příprava na čtení a psaní bodového písma, Psaní na klávesnici počítače všemi deseti prsty pro žáky se zrakovým postižením. S větší intenzitou začaly tyto programy probíhat až v jarním období. V příštím školním roce plánujeme nabídku dále rozšířit o kurz Neurovývojové stimulace a Rozvoj zrakové percepce s ohledem na reedukaci SPU.

3. 8. Posilování týmové práce odborníků při posouzení individuálního rozvoje schopností a dovedností dětí a žáků se zrakovým postižením

I v tomto školním roce jsme podle potřeb jednotlivých klientů pokračovaly ve spolupráci s lékaři, psychology, odborníky z partnerských SPC a dalších pracovišť.

3. 9. Využití nabídky vzdělávacích kurzů, programů a seminářů souvisejících s naší prací

Ve školním roce 2021/22 se účastnila jedna či více pracovníků SPC následujících kurzů a seminářů:

- 02. 09. 2021 Setkání vedoucích pracovníků SPC - Škola pro sluchově postižené, Holečkova 4, Praha 5
- 20. 09. 2021 Účast na prezentaci firmy UNIOPTIK - novinky v nabízených produktech
- 30. 09. 2021 Účast na celodenní konferenci Můj Svět - Autismus, Jahodovka VOŠ sociálně právní, Jahodová 2 800, Praha 10 Záběhlice
- 11. 09. 2021 Webinář - Zrakové vnímání a jeho rozvoj - Emmerlingová Stanislava
- 23. 09. 2021 Možnosti limity AAK - SPC pro vady řeči Jívenská 7, Praha 4
- 24.9 -29.9. Výcvik v terapeutické práci s dechem (Shangri-la, Lažany 49, 364 52 Žlutice)
- 14. 10. 2021 Vizuální stres - testovací metodika
- 23. 10. 2021 Sluchové vnímání a jeho rozvoj. Intermodalita jako základ pro logické myšlení a

- paměť
16. -17. 12. Kurz Neuro - vývojové stimulace - Pohybem se učíme
21. 12. 2021 Metodické sdružení učitelů - sebeobsluha u těžce zrakově postižených
29. 12. 2021 Webinář - Následky odchylek v raném pohybovém vývoji pro učení a chování - Stanislava Emmerlingová
30. 12. 2021 Co musí fungovat, aby bylo dítě ve škole úspěšné Stanislava Emmerlingová
31. 12. 2021 Emoční příčiny školního selhávání a epigenetika - Stanislava Emmerlingová
04. 02. 2022 Digitální únava očí - Mgr. Andrea Košťálová
23. 02.2022 Vzdělávací kurz - HYPO - Dyscentrum - Zdeňka Michalová
24. 02. 2022 Webinář - Rozvoj grafomotoriky u dětí předškolního věku - lektor J. Bedn
22. 03. 2022 Webinář - Specifika smyslového vnímání u dětí s autismem
31. 03. 2022 Setkání vedoucích pracovníků SPC - On -line z MŠMT
31. 03. 2022 Problematika sociálních dovedností dětí a mládeže se zrakovým postižením (prezentace projektu SMILE too) a tyflopedické výchovně vzdělávací poradenství pro pedagogické pracovníky
23. - 26. 8. 2022 Aktivní účast na konferenci Slaneczech pořádaný Asociací rodičů a přátel nevidomých a slabozrakých ve škole pro žáky s poruchami zraku na Náměstí Míru v Praze 2

3. 10. Spolupráce s PedFUK a dalšími fakultami, které vzdělávají studenty speciální pedagogiky, případně s dalšími vysokými školami

Ve školním roce 2021/22 jsme se věnovaly těmto studentům:

16. 11. 2021 praxe 2 studentek Ped F Masarykovy Univerzity v Brně (speciální pedagogika-oftalmopedie) konzultace k diplomovým pracím - diagnostický nástroj In-Sight, distanční forma vzdělávání u dětí se zrakovým postižením
09. 12. 2021 seminář o vzdělávání dětí se zrakovým postižením - 5 studentů 2. Lékařské fakulty
25. 01. 2022 Studentka Univerzity Palackého v Olomouci (speciální pedagogika raného věku) - konzultace k diplomové práci
08. 02. 2022 studentka PedF MUNI Brno - konzultace k diplomové práci Modifikace kontaktní výuky žáků se zrakovým postižením na výuku distanční

4. Klienti SPC

Ve školním roce 2021/22 byli našimi klienty děti, žáci a studenti od předškolního věku až po maturanty středních škol s různým druhem a stupněm zrakového znevýhodnění (případně v kombinaci s jinými druhy znevýhodnění) z různých regionů.

Celkem jsme poskytly služby **194 dětem a žákům**. Z toho bylo zpracováno 18 doporučení k přijímacímu řízení na SŠ nebo VŠ a 3 doporučení k uzpůsobení podmínek maturitní zkoušky.

Ve školním roce 2021/2022 jsme uskutečnily **celkem 2 574** poradenských návštěv, konzultací a dalších výkonů, které budou podrobně rozděleny ve statistickém výkazu.

Umístění a počet klientů se zrakovým znevýhodněním ve školním roce 2021/22 podle typu zařízení a stupně podpůrných opatření

typ školy	Počet celkem	I. stupeň	II. stupeň	III. stupeň	IV. stupeň	V. stupeň
MŠ běžné	11	-	1	8	1	1
ZŠ běžné přípravné třídy	3	-	1	1	1	-
ZŠ běžné	40	2	5	17	15	1
SŠ běžné	13	-	2	4	6	1

konzervatoře běžné	5	-	-	-	4	1
VOŠ běžné	-	-	-	-	-	-
MŠ speciální	15	-		4	7	4
ZŠ speciální přípravné tř.	-		-	-	-	-
ZŠ speciální	67	-	-	10	31	26
SŠ speciální	35	-	-	3	16	16
Rodiny, nezařazení	5	-	-	2	3	-
Celkem	194	2	9	49	84	50

Rozmístění klientů podle umístění ve školách v jednotlivých regionech ve školním roce 2021/22

Praha 141 klientů, Středočeský kraj 32 klientů, Ústecký kraj 13 klientů, Jihočeský kraj 3 klienti, Jihomoravský kraj 1 klient, Liberecký kraj 1 klient, Olomoucký kraj 1 klient, Karlovarský kraj 1 klient, Královéhradecký kraj 1 klient

= celkem 194 klientů

5. Propagace

Propagace SPC a předávání informací o Škole Jaroslava Ježka probíhala celoročně. I přes doznívající pandemii koronaviru proběhly oba plánované dny otevřených dveří ve Škole Jaroslava Ježka a v SPC. Informace o důležitých událostech (zápis do Školy Jaroslava Ježka - Mateřské a základní školy, přijímací zkoušky do Praktické školy, přijímací řízení do jiných škol) byly zprostředkovány především formou e-mailů a telefonických hovorů rodičům, pedagogům, asistentům pedagoga, SPC pro zrakově postižené, SPC zaměřeným na jiné postižení, pedagogicko- psychologickým poradnám, očním lékařům, zrakovým terapeutům, organizacím rané péče atd. Pravidelně probíhala aktualizace webových stránek SPC, podílely jsme se na tvorbě propagačních materiálů školy.

6. Materiální vybavení SPC

Materiální vybavení SPC je průběžně doplňováno a obnovováno. V letošním školním roce byla doplněna sbírka pomůcek, byly zakoupeny prostřednictvím nadace Světluška další didaktické a diagnostické pomůcky. Byla pořízena nová pomůcka pro výuku Braillova písma pro děti s progresivním zrakovým onemocněním (dřevěná hmatná abeceda v různobarevném provedení), dálkový ovladač VPN pro výuku prostorové orientace, pomůcka pro podporu rozšiřování zorného pole (Blazepod trainer standard kit), sada komunikátorů Big Point a otočná tabule z plexiskla pro diagnostiku zrakových funkcí.

Diagnostické nástroje

Při speciálně pedagogickém vyšetření jsme pokračovaly ve využívání následujících diagnostických nástrojů: In-Sight, Tactual Profile, světelný optotyp pro orientační vyšetření zrakové ostrosti do dálky, testy barvocitu, testy Ley Hyvärinen, Langův stereotest, soubor didaktických pomůcek Klokanův kufr, Barevný test Cesty pro děti, diagnostický nástroj Deficity dílčích funkcí, Diagnostika schopností a dovedností v oblasti čtení, psaní a matematiky, nově pracujeme s diagnostickými nástroji MaTeRS (vyšetření školní zralosti) a TOKEN (test pro zjišťování úrovně porozumění mluvenému slovu).

Psycholožka využívá inteligenční test WISC, Jiráskův test školní zralosti, Matějčkův test znalostí předškolních dětí, kresebné metody, zkoušky čtení a psaní, zkoušky matematických schopností. Posuzovací škálu dětského autismu. Všechny testy přizpůsobujeme zrakovým možnostem jednotlivých dětí.

Knihovna odborné literatury

Knihovna obsahuje tituly odborné literatury a učebnice v bodovém písmu. Byla provedena kontrola a seznam obou částí knihovny byl aktualizován. Knihovnu pravidelně doplňujeme novými tituly.

Služební automobil

Povinné školení řidičů proběhlo prezenční formou 15. října 2021 Automobil Škoda Fabia, zakoupený v červnu 2020, byl účelně využíván především k cestám za klienty do vzdálenějších lokalit.

Plnění minimálního programu prevence se promítá do všech činností práce s dětmi a to jak během výuky, tak v jejich volném čase. Zahrnuje spolupráci s rodinami, dalšími institucemi a jinými školami. Pro případ podezření či zjištění projevů šikany je k dispozici krizový plán, v němž jsou stanoveny konkrétní kroky k řešení situace. Metodikem prevence je školní psycholožka. Třídní učitelé se na začátku školního roku věnují v rámci výuky společně s žáky tvorbě pravidel a programu třídní komunity. Dodržování pravidel je v průběhu roku monitorováno a reflektováno vyučujícími společně se žáky.

7. Údaje o prevenci sociálně patologických jevů, rizikového chování a zajištění podpory dětí, žáků a studentů se speciálními vzdělávacími potřebami, nadaných, mimořádně nadaných a s nárokem na poskytování jazykové přípravy

Ve škole mají všechny děti a všichni žáci speciální vzdělávací potřeby minimálně 3. stupně. Zajištění podpory je proto na vysoké úrovni – učitelé jsou speciální pedagogové. Péče o žáky s odlišným mateřským jazykem včetně dvou chlapců z Ukrajiny, kteří nastoupili do školy v dubnu 2022, je popsána v kapitole 5.

Ve vybraných výukových hodinách a při volnočasových aktivitách žáků byly zařazovány hry a techniky zaměřené na zvyšování sebevědomí a sebedůvěry dětí i na podporu zdravých vztahů, soudržnosti a spolupráce v třídních kolektivech. Konaly se také různorodé jednorázové i pravidelné akce, setkání a aktivity se zaměřením na témata a cíle preventivního programu školy. Plnění minimálního programu prevence se promítá do všech činností práce s dětmi a to jak během výuky, tak v jejich volném čase. Zahrnuje spolupráci s rodinami, dalšími institucemi a jinými školami.

1. Po celý školní rok byla včleňována témata s protidrogovou problematikou jak do výukových hodin, tak do odpoledních činností. Stejně tak i témata o zdravém životním stylu, rasové i názorové toleranci a otevřenější komunikaci.
2. Žáci byli individuálně vedeni ke správným sociálním návykům, k vhodným řešením situací, s nimiž se mohou potkávat v běžném životě i k zodpovědné manipulaci s penězi.
3. Během školního roku probíhaly zájmové aktivity žáků formou kroužků. Žáci byli vedeni k aktivnímu trávení volného času, což se ukazuje jako velmi účinný způsob primární prevence.
4. Sexuální výchova probíhala v rámci vyučovacích hodin (občanská výchova, rodinná výchova, výchova ke zdraví, přírodopis), s vybranými žáky byla tematika probírána také individuálně v rámci pohovorů se školní psycholožkou.
5. Žáci dostali možnost sdílet a hovořit o vybraných tématech souvisejících s prevencí patosociálních jevů také v průběhu besed s vybranými odborníky nebo známými osobnostmi.
6. V průběhu celého školního roku probíhalo průběžné sledování sociálního klimatu v jednotlivých třídách jak ze strany pedagogů, tak ze strany školní psycholožky. Projevy chování dětí ve třídách byly společně sledovány a konzultovány jak mezi pedagogy, tak s žáky školy.
7. Vedení školy spolupracuje se Sdružením rodičů. Rodiče využívali možnosti individuální konzultace s psycholožkou SPC Jaroslava Ježka. Dále probíhaly aktivity podporující spolupráci školy s rodiči.
8. S vybranými třídami probíhala skupinová práce se záměrem podpoření zdravé skupinové dynamiky a žádoucího rozvoje vztahů a konstruktivního řešení konfliktů.
9. S vybranými žáky probíhala individuální psychologická práce.

Jako hlavní metody při vyhodnocování účinnosti preventivního programu jsme využívali zejména rozhovor s žáky a jejich přímé pozorování, reflexe žáků a jejich zpětné vazby ke školním aktivitám, osobní konzultace psycholožky (metodičky prevence) s žáky, jejich rodiči a vyučujícími, hospitace psycholožky (metodičky prevence) ve výuce.

8. Údaje o dalším vzdělávání pedagogických pracovníků a odborném rozvoji nepedagogických pracovníků

TYP DVPP (PEDAGOGIČTÍ PRACOVNÍCI VČETNĚ SPC)	POČET ÚČASTNÍKŮ	DATUM UKONČENÍ/ KONÁNÍ / POZNÁMKY
Vzdělávací institut pro Moravu, Brno, Jak pracovat s levákem (web.6h)	1	16.9.2021
SPC pro děti s vadami řeči, vzděl.program MSMT-39148/2020-4-019 „Možnosti a limity využití augmentativní a alternativní komunikace osob s těžšími formami mentálního postižení“	1	23.9.2021
Mgr. St. Emmerlingová, webinář Zrakové vnímání a jeho rozvoj	1	
Jahodovka VOŠSP, prof. institut, konference „Můj svět – Autismus“	1	29.9.2021
Terapie vizuálního stresu, webinář: testovací metodika	1	14.10.2021
Webinář: Sluchové vnímání a jeho rozvoj, Intermodalita jako základ pro logické myšlení a paměť	1	23.10.2021
Webinář Jak vyučovat cizí jazyk děti ve věku 4-7 let, WocaBee s.r.o.	2	21.10.2021
Webinář WocaBee, Autentické materiály při výuce cizích jazyků (doplňující vzdělávání)	1	7.12.2021
Webinář WocaBee, Praktické tipy a online nástroje pro moderní výuku cizích jazyků	1	9.12.2021
Webinář: S asistenty k lepší škole, Jak podporovat úspěšnost dítěte ve vzdělávání, 4 hod.; Člověk v tísní o.p.s.	1	1.1.2022
INVTS s.r.o. Statenice, „Neuro-vývojová stimulace Marjy Volemanové Pohybem se učíme“ (17 hod.)	1	16.,17.12.2021
Mgr. A.Košťálová, Ph.D. Ortoptista a optometrista, Webinář „Digitální únava očí, Spolupráce ortoptisty s PPP a dalšími profesemi.“	2	27.1.2022
V Lavici s.r.o. webinář „Grafomotorická chvílka v MŠ“ č.j.MSMT4484/2020-1	1	2.2.2022
Webinář NPI, Úvod do emoční sebeobrany pro PG pracovníky	1	14.2.2022
V lavici s.r.o., webinář „Dětská jóga pro čtyři roční období“	1	15.2.2022
Tvořivá škola, z.s. program DVPP webinář „Mluvnické kategorie sloves, druhy přídavných jmen, shoda přísudku s předmětem“	1	10.2.2022
NPi, webinář „Co by mohli číst čtenáři ve věku druhého stupně ZŠ“	1	24.2.2022
NPi, Online škola SYPO,webinář „Hry v hodinách matematiky“ 1 hodina	1	20.2.2022
NPi,Online škola SYPO,webinář „Slovní úlohy na 1. stupni ZŠ“ 1 hodina	1	28.2.2022
DYS centrum Praha z.ú. „Hypo-Prevence SPUCH v předškolním a raném školním věku“ (6 hodin)	2	23.2.2022

Lužánky středisko volného času, webinář „Rozvoj grafomotoriky u dětí předškolního věku“ (8hod.)	1	24.2.2022
DYS centrum Praha z.ú. „Dyskalkulie-reedukace-mladší a starší školní věk“	1	21.3.2022
Konzervatoř J.Deyla „Nové metodické postupy výuky hry na klavír pro učitele hudby se zrakovým postižením“ MŠMT-20814/220-3-525	1	26.3.2022
Problematika sociálních dovedností dětí a mládeže se zrakovým postižením a tyflopedické výchovně vzdělávací poradenství pro pg.pracovníky, Gymnázium pro ZP Praha 5, Radlická	1	31.3.2022
Specifika smyslového vnímání u dětí s autismem, Pasparta Publishing, s.r.o., online 4 hod.	1	22.3.2022
V Lavici s.r.o. Prosecká 26, P8 online webinář „Puberta nastupuje-jak pracovat s teenagery“	1	25.4.2022
V Lavici s.r.o. Prosecká 26, P8 online webinář „Práce s romskými žáky“	1	26.4.2022
Edupraxe s.r.o., Brno, webinář „Posouzení vývoje čtení a psaní na 1.stupni ZŠ“	1	4.5.2022
PASPARTA Publishing s.r.o., webinář: „Vývojová dysfázie-praktické tipy“	1	19.5.2022
Tvorba úvazků v programu Bakalář (webinář)	1	1.6.2022
SlaNeCzech 2022 – konference o vzdělávání slabozrakých a nevidomých žáků ZŠ a SŠ	5	24.-26.8.2022
WocaBee s.r.o.: <ul style="list-style-type: none"> • Inovativní metody ve výuce cizích jazyků, webinář • * Slovní zásoba s WocaBee – jednoduše a efektivně • How to make grammar teaching a memorable experience 	1	24.8.2022 29.8.2022 30.8.2022

Ředitelka školy i vedoucí ekonomicko- správního úseku věnují pozornost i **odbornému rozvoji nepedagogických pracovníků**. Jedná se zejména o vzdělávání THP zaměstnanců, sociální pracovníce, pracovníků školní jídelny a dále řidiče a topiče. S novými pomůckami, materiály a metodami práce se průběžně seznamují i uklízečky. Vrátný absolvoval zaškolení v práci s novou telefonní ústřednou pořízenou v červnu 2022.

Školení, semináře, webináře:

Tvorba úvazků v programu Bakalář (webinář) – sociální pracovníce

Autoškola - školení řidičů - řidič

Zdaňování příjmů ze závislé činnosti – ekonomka

Evidence majetku – ekonomka, účetní

Inventarizace majetku a závazků – ekonomka, účetní

Semináře PAM - personalistka

Mzdy novinky 2022 - personalistka

Příprava jídelníčku – provozní školní jídelny

Zařazování potravin, označování pokrmů – provozní školní jídelny

Výživová doporučení – provozní školní jídelny

9. Údaje o aktivitách a prezentaci školy na veřejnosti

Školní rok jsme začali s nadějí, že epidemiologická situace nám umožní obnovit všechny aktivity. Bohužel se tak nestalo a některé naše pravidelné akce se nemohly uskutečnit. Například se nekonalo každoroční sportovní soustředění mladších žáků v Železné Rudě. Plavání v Tyršově domě se obnovilo se zpožděním. Konaly se již pravidelné tréninky goalballu v Gymnáziu Jana Keplera, pravidelná hipoterapie v TJ Orion Braník a canisterapie přímo ve škole. Život družiny, klubu a především internátu Školy Jaroslava Ježka se pomalu začal obnovovat. Škola v červnu již mohla vyjet na pobyt - školu v přírodě do Střelských Hoštic. Tmavomodrý festival se z podzimního termínu posunul na jarní, ale uskutečnil se. Ve školním roce 2021/2022 proběhly tyto akce:

Pravidelná canisterapie, probíhající ve 14 denních cyklech. Vždy jednou za 14 dní pro třídy I.B, II.B a MŠ a jednou za 14 dní pro internát, družiny a školní klub.

7. 9. Akce BESIP ve spolupráci s Městskou policií na dopravním hřišti „Židovské pece“ pro dvě 12ti členné skupiny dětí

17. 9. Sportovní den s Leontinkou pro mladší žáky na hřišti ZŠ Pod Marjánkou, který pořádala naše škola i pro klienty SPC v Liberci

21. 9. Beseda s prvním a jediným československým kosmonautem Vladimírem Remkem

5.10. Školní pěvecký sbor vystoupil v MŠ na Ministerstvu zahraničních věcí

7. 10. Druhá část sportovního dne s Leontinkou (nadací pro ZP) – konkrétně goalballový turnaj v tělocvičně gymnázia Jana Keplera

8. 10. Exkurze I. PRŠ ve výrobně marmelád

15. – 17.10. Soustředění goalballistů v Brně

15. 10. Exkurze ve výrobně marmelád - třída II. PRŠ.

19. 10. Vystoupení školního pěveckého sboru v kostele sv. Františka u Karlova mostu v rámci ZUŠ Open, konkrétně akce „Po stopách Anežky České“

20. 10. Celostátní soutěž ve čtení Braillova písma „Braillovský klíč“ – pořadatel Škola J. Ježka

23. 10. Koncert pro Světlušku – nadaci Českého Rozhlasu pro ZP, vysílá ČT v přímém přenosu

3.11. Den otevřených dveří pro zájemce z řad rodičů, žáků, asistentů pedagoga i učitelů integrovaných žáků

8.11 Dějepisná exkurze do Terezína

9.11. Beseda s Karlem Vágnerem – skladatelem, kapelníkem, muzikantem i producentem.

9.11. Jednání Školské rady

11.11. V rámci celostátní akce Laskavec žáci navštívili Dům pro zrakově postižené seniory Palata, kde si se seniory povídali a přinesli jim dárky a něco upečeného

18.11. Speciální pedagogické centrum připravilo kurz pro asistenty pedagoga zrakově postižených žáků

19.11. Exkurze tříd I. A a III.A v přírodovědné stanici v Drtinově ulici na Praze 5

25.11. V rámci výuky literatury paní Eva Miláčková připravila výjimečný zážitek v podobě komponovaného pořadu o Karlu Jaromíru Erbenovi

3.12. Mikulášská nadílka - čokoládové adventní kalendáře od Spolku Jaroslava Ježka rozdával Mikuláš (Jiří Klem) a Anděl

8.12. SPC pořádalo exkurzi pro studenty Lékařské fakulty

Od 9.12. se mohly děti zúčastnit akce Prahy 1 „Zdobit může každý“. Jedná se o vyzdobení vánočního stromku na zahradě na pozemku dobrovolných hasičů Prahy 1. Stromek se dětem povedl, což městská část ocenila drobnými dárky.

12. - 17.12. Lyžařské soustředění 5 žáků v Janských Lázních v Krkonoších, které bylo zpestřeno biatlonovými zvukovými puškami

14.12. Tradiční vánoční akce Praktické školy „Vánoční čajovna“ tentokrát na školní zahradě

17.12. Vánoční slavnost v sále školy pro žáky, rodiče a zaměstnance

22.12. I. A Vánoční přestavení „Jak jsem se ztratil“ - divadlo v Dlouhé

1.1.2022 uplynulo 80 let od úmrtí hudebního skladatele a žáka naší školy Jaroslava Ježka. Žáci školy byli v následujícím týdnu položit květiny a zapálit svíčky u jeho hrobu na Olšanech

6.1. Beseda s Ondřejem Neffem – spisovatelem, žurnalistou a internetovým nadšencem.

- 12.1.** Metodické sdružení některých pedagogických pracovníků o nácviku sebeobsluhy nevidomých
- 14.1. a 21.1.** 2022 Pololetní přehrávka ZUŠ
- 8.2.** Školní kolo Poetického setkání – recitační soutěže – za účasti paní Ljuby Krbové, která se ujala funkce předsedkyně poroty, a paní Evy Miláčkové
- 1.3.** Den otevřených dveří pro všechny zájemce z řad žáků, rodičů, ale i asistentů a pedagogů žáků v inkluzi
- 2.3. a 3.3.** ZUŠ Biskupská - obvodní kola Poetického setkání, kterého se účastnili vítězové školního kola
- 15.3.** Byl zahájen celoškolský projekt „Dokážu to sám“, který se zaměřil na sebeobsluhu žáků s těžkým ZP
- 17.3.** Vyhodnocení celoškolského projektu „Dokážu to sám“
- 22.3.** Komponovaný pořad o J.V. Sládkovi pro žáky druhého stupně připravila p. E. Miláčková
- 28.3.** „Beseda o včelách“ v sále školy. Děti se seznámili se životem včel, s jejich produkty a různými zajímavostmi
- 31.3.** Děti z MŠ a II. A navštívily představení divadla Spejbla a Hurvínka
- 4.4.** Děti z Mateřské školy navštívily knihovnu na Pohořelci, probíhalo autorské čtení
- 5.4.** Koncert Štěpána Raka v sále školy. Jednalo se o tradiční předvánoční akci Českého Rozhlasu pro naše žáky, která se v prosinci nemohla konat (covid). Ředitelka převzala nově vytištěné noty v Braillově písmu pro Základní uměleckou školu.
- 6.4.** I. A navštívila představení Divadla v Dlouhé „Brouček“
- 7.4.** Zápis v Mateřské škole
- 8.4.** Vystoupení pěveckého sboru na Velikonočních trzích na Staroměstském náměstí
- 19. - 21. 4.** Natáčení České televize pro pořad „Klíč“ o naší škole a žácích
- 21.4.** Mateřská škola navštívila DINOPARK na Harfě
- 21.4.** „Noční běh pro Světlušku“. Za účasti ředitelky a žáků s pedagogickým doprovodem
- 22.4.** Žáci druhého stupně ZŠ se zúčastnili besedy s právníkem a zároveň prezidentem Sjednocené organizace nevidomých a slabozrakých a bývalým žákem školy p. Lubošem Zajícem
- 22.4.** Žák 8. r. ZŠ se zúčastnil obvodního kola biologické olympiády
- 25.4.** MŠ navštívila knihovnu na Pohořelci
- 26.4.** Beseda s hercem Petrem Štěpánkem, kterou moderovala paní Eva Miláčková
- 26.4.** Školní pěvecký sbor se zúčastnil hudebního večera houslisty Pavla Šporcla
- 28.4.** Příjímání zkoušky do Praktické školy
- 2.5.** Celodenní turnaj v showdownu „O pohár ředitelky školy“ za účasti našeho školního týmu .
- 3.5.** Třída I. A navštívila Nadaci Artevide v Karmelitské ulici, žáci si vyzkoušeli novou výtvarnou techniku Obrazy, které vznikly při této akci, nám teď zdobí atrium školy.
- 5.5.** Koncert ZUŠ Jana Hanuše v sále školy
- 5.5.** Mateřská škola se v knihovně na Pohořelci zúčastnila dalšího literárního programu
- 10.5.** Beseda s hydrobiologem Adamem Petrušem, kterou nám zařídila paní docentka Juříčková z Přírodovědecké fakulty UK
- 11.5.** Mateřská škola navštívila Zemědělské muzeum, kde se především věnovala koutku domácích zvířat
- 12. – 13.5.** Tmavomodrý festival v Brně (reprezentoval školní pěvecký sbor)
- 16.5.** Mateřská škola navštívila pražskou Zoologickou zahradu v Troji
- 17.5.** Jednání Školské rady
- 17.5.** Soutěž v sebeobsluze v Levoči na Slovensku – výborně reprezentovaly 2 žákyně s doprovodem
- 18.5.** Třída I. PRŠ výlet na Vyšehrad
- 19.5.** Soutěžní přehlídka pěveckých sborů „JARNÍ PETRKLÍČ“ v kulturním domě Krakov na Praze 8
- 19.5.** Talentové zkoušky do ZUŠ při Škole Jaroslava Ježka
- 23.5.** Vystoupil školní pěvecký sbor v kostele sv. Františka
- 24.- 25.5.** Školní výlet Praktické školy do Tábora, návštěva pekárny a výroby čokolády
- 26.5.** MŠ navštívila knihovnu na Pohořelci
- 26. 5.** Žáci 2. stupně a vybraní žáci Praktické školy navštívili divadlo Minor - představení „Hon na Jednorozce“
- 30.5. – 3.6.** Hustopeče - Celostátní sportovní hry zřakově postižené mládeže pořádané brněnskou školou, naše družstvo se vrátilo s krásným druhým místem
- 6.6. – 12.6.** Výjezd celé školy na školu v přírodě do Střelských Hoštic

- 14.6. Třída III.A - školní výlet do Kutné Hory
- 15.6. Praktická část závěrečných zkoušek PRŠ
- 17.6. a 24.6. Závěrečné přehrávky ZUŠ Školy Jaroslava Ježka v sále školy
- 21.6. Představení ke Dni dětí - Divadlo MINARET „Tři čuníci“ s písničkami Jaroslava Nohavici
- 22.6. Teoretická část závěrečné zkoušek Praktické školy, slavnostní předání závěrečného vysvědčení a rozlučka s absolventy
- 22.6. Vystoupení školního pěveckého sboru při slavnostním otevření Kavárny POTMĚ na Náměstí Míru
- 22.6. Výlet Mateřské školy do Muzea železnice do Rakovníka
- 23.6. Třídy VI. A a VII. A školní výlet do Veltrus
- 27.6. Třídy VI. A a VII. A plavba parníkem po Vltavě
- 28.6. Dopravní hřiště Židovské pece vzdělávací program ve spolupráci s Městskou policií zaměřený na bezpečný pohyb cyklistů v dopravě
- 28. a 29.6. Školní výlet třídy VIII. At do Muzea Škoda v Mladé Boleslavi a potom k Máchovu jezeru
- 29. 6. Rozloučení s předškoláky v Mateřské škole
- 29.6. Třídy I.A a II.A navštívily Kavárnu POTMĚ na Náměstí Míru

10. Údaje o výsledcích inspekční činnosti provedené Českou školní inspekcí

Česká školní inspekce provedla ve škole inspekční činnost ve dnech 11. – 14. ledna 2022. Předmětem kontroly bylo dodržování vybraných ustanovení školského zákona a souvisejících prováděcích právních předpisů, které se vztahují k poskytování vzdělávání a školských služeb. Kontrolované období byly školní roky 2019/2020, 2020/2021, 2021/2022 k datu kontroly. Kontrola byla vykonána ve všech součástech školy - v mateřské škole, základní škole, základní umělecké škole, střední škole, speciálně pedagogickém centru, školní družině, školním klubu, internátu a školní jídelně. Jediným kontrolním zjištěním, které bylo třeba řešit, byla skutečnost, že v informovaném souhlasu s poskytováním poradenské služby v SPC nebyl uveden popis důvodu žádosti, ale bylo uvedeno pouze obecné sdělení poskytování poradenských služeb v daném školním roce. Příslušný formulář byl dle požadavku ČŠI následně upraven. Celkové hodnocení školy, pedagogického sboru i vedení bylo velmi pozitivní. Celá inspekční zpráva je k dispozici na portále ČŠI.

11. Základní údaje o hospodaření školy

Na jaře 2022 zpracovala hlavní účetní a správkyňe rozpočtu zprávu o hospodaření školy za rok 2021, kterou poskytla ředitelka školy zřizovateli a seznámila s ní členy ŠR na jednání 17. 5. 2022.

Škola obdržela v roce 2021 z kapitoly MŠMT finanční prostředky v celkové výši 47 176 549,- Kč. Z toho mzdové prostředky činily celkem 31 602 194,- Kč. Škola obdržela v rámci rozpočtu 15 000,- Kč formou účelové dotace na čtenářskou soutěž Braillovský klíč. Finanční prostředky na ONIV byly k 31. 12. 2021 plně vyčerpány. Z finančních prostředků na mzdy škola nedočerpala částku 256 181,-Kč. Tato částka byla se souhlasem zřizovatele MŠMT převedena do rezervního fondu školy.

Veškeré své náklady pokrývá škola z neinvestiční dotace poskytnuté z kapitoly MŠMT, dále z vlastních příjmů, které jsou tvořeny především stravným a ošetrovným a mimorozpočtovými zdroji (prostředky z grantových řízení a sponzorské dary). V roce 2021 škola čerpala neúčelové a účelové prostředky mimo kapitolu MŠMT. Prostředky byly použity na pořízení učebních a školních potřeb a pomůcek pro zrakově postižené žáky.

Fond FKSP byl v roce 2021 tvořen 2 % přídělem z objemu mzdových prostředků ve výši 626 324,44 Kč. Byl čerpán na příspěvky na stravné, dary k odchodu do důchodu, životní jubilea a nejvíce na poukázky FKSP Sodexo.

Z účelových darů od sponzorů (zejména NF ČR Světluška a fond Kaufland, Občanské sdružení při škole Jaroslava Ježka podporované Spolkem za zachování hostince U Černého vola či pořadatelem Mezinárodního hudebního festivalu v Českém Krumlově, Nadace Leontinka, dále pak více menších dárců) byly ještě v roce 2021 pořízeny 2 ks interaktivních displejů v celkové hodnotě 259 779,48, multilicence software JAWS pro 9 ks PC v hodnotě 81 000,-Kč, ochranné a dezinfekční prostředky proti COVID v hodnotě 50 000,-Kč, výměna

podlahové krytiny v učebně 95 000,-Kč, technické pomůcky pro výuku 220 000,- Kč. Z fondu FRM škola pořídila myčku do školní kuchyně v hodnotě 137 202,-Kč, dále do školního atria soubor mobiliáře k sezení v hodnotě 61 044,50Kč.

Na konci roku 2021 škola obdržela finanční dar od NF ČR Světluška v hodnotě 100 000,- Kč na realizaci herní plochy na školní zahradě. Realizace se uskutečnila na jaře 2022. Dále na konci roku 2021 škola obdržela finanční dar od NF ČR Světluška v hodnotě 380 000,- na rekonstrukci cvičné kuchyně ve cvičném bytě. Rekonstrukce proběhla z větší části v letních měsících. Náklady se v období od podzimu 2021 do léta 2022 výrazně navýšily a velmi nám pomohly dary od firem Blum, Trachea a DUET.CZ, které nám části svých dodávek na kuchyňskou linku poskytly zdarma.

Finanční fondy byly čerpány v souladu s právními předpisy, finanční prostředky, které byly organizaci rozpočtovány a poskytnuty v roce 2021 z rozpočtu kapitoly 333 MŠMT, organizace čerpala a využila k plnění úkolů, které jsou předmětem její hlavní činnosti. Poskytnuté prostředky účetní jednotka finančně vypořádala předepsaným způsobem a ve stanovené lhůtě. Rozpočet školy v roce 2021 byl vyvážený a byly dodrženy všechny závazné ukazatele. Na základě toho byla zřizovatelem MŠMT v červnu 2022 schválena účetní uzávěrka za rok 2021.

Na rok 2022 škola obdržela rozpočet finančních prostředků z kapitoly MŠMT v celkové výši 49 464 883 Kč. Z toho mzdové prostředky 31 601 092,- Kč. Škola požádala v rámci rozpočtu na ONIV o navýšení o 1 000 000,- Kč z důvodu vysokých cen energií. Zřizovatel MŠMT žádosti o navýšení vyhověl.