

Motto: „Všichni kluci, všechny holky, pospěšte do naší školky.  
Kolem je SVĚT BAREVNÝ, tak objevuj ho jako my. S kamarády pojd' si  
hrát, zpívat, kreslit, sportovat.“



# ŠKOLNÍ VZDĚLÁVACÍ PROGRAM PRO PŘEDŠKOLNÍ VZDĚLÁVÁNÍ

**„Hrajeme si od jara do zimy“**

**2021 – 2022**

č.j. 88/2021-22

Výchozím dokumentem pro tvorbu školního vzdělávacího programu pro předškolní vzdělávání (dále jen ŠVP) je Rámcový program pro předškolní vzdělávání, který vydalo MŠMT v souladu se zákonem č. 561/2004 Sb., o předškolním, základním, středním, vyšším odborném a jiném vzdělávání (školský zákon), ve znění pozdějších předpisů.

ŠVP byl projednán a schválen na pedagogické poradě dne 30.08.2021.

Průběžně je aktualizován vždy k 1.09. každého nového školního roku.

Projednán pedagogickou radou  
dne: 30.8.2021

Vypracovala:

.....  
Bc. Ladislava Sehnoutková  
ředitelka školy



# *Školní vzdělávací program „Hrajeme si od jara do zimy“*

## **Identifikační údaje o mateřské škole**

### **I. Identifikační údaje o mateřské škole**

### **II. Obecná charakteristika školy**

### **III. Podmínky vzdělávání**

1. věcné vybavení
2. životospráva
3. psychosociální podmínky
4. organizace
5. řízení MŠ
6. personální a pedagogické zajištění
7. spoluúčast rodičů
  - 7.1 spolupráce se ZŠ
  - 7.2 spolupráce se zřizovatelem
8. vzdělávání dětí se speciálními vzdělávacími potřebami
9. vzdělávání dětí nadaných
10. vzdělávání dětí od dvou do tří let

### **IV. Organizace vzdělávání**

### **V. Charakteristika vzdělávacího programu**

### **VI. Vzdělávací obsah**

### **VII. Evaluační systém**



## I. Identifikační údaje o mateřské škole

|  |   |
|--|---|
| <i>Provoz mateřské školy:</i>          | 6.30 hod. - 17.00 hod.  |
| <i>Název školy:</i>                    | <b>Mateřská škola „Beruška“, Liberec, Na Pískovně 761/3,<br/>příspěvková organizace</b><br>právní forma: příspěvková organizace<br>IČO: <b>72743301</b> |
| <i>Zřizovatel školy:</i>               | Statutární město Liberec  |
| <i>Ředitel školy:</i>                  | <b>Bc. Ladislava Sehnoutková</b>  |
| <i>Zastupující učitelka:</i>           | <b>Anna Lizancová</b>   |
| <i>Vedoucí školní jídelny:</i>         | <b>Gabriela Kulhavá</b>   |
| <i>Adresa školy:</i>                   | Na Pískovně 761/3<br>460 14 Liberec 14 – Ruprechtice  |
| <i>E-mail:</i>                         | <a href="mailto:ms41.lbc@volny.cz">ms41.lbc@volny.cz</a>  |
| <i>Web. stránka:</i>                   | <a href="http://www.ms-beruska.cz">www.ms-beruska.cz</a>  |
| <i>Číslo telefonu školy:</i>           | 485 123 010, 608 517 734  |
| <i>Počet pedagogických pracovníků:</i> | <b>13</b>   |
| <i>Počet provozních pracovníků:</i>    | <b>7</b>  |
| <i>Počet integrovaných dětí:</i>       | <b>0</b>  |
| <i>Počet dětí a skladba tříd:</i>      | Šestitřídní mateřská škola<br>celkem: <b>144 dětí</b><br>děti rozděleny dle věku  |



Druh a typ školy :Mateřská škola s celodenní péčí. Provoz od 6:30 hod. – do 17:00 hod.

Šestitřídní mateřská škola – rozdělení dětí dle věku

Stanovená kapacita : **144 dětí**



I. třída „**ŽELVIČKY**“



II. třída „**MOTÝLCI**“



III. třída „**KUŘÁTKA**“



IV. třída „**BROUČCI**“



V. třída „**KOŤÁTKA**“



VI. třída „**SOVIČKY**“



### Podrobnější rozpracování:

Mateřská škola „Beruška“, Liberec, Na Pískovně 761/3, příspěvková organizace je šestitřídní mateřskou školou. Do naší mateřské školy přijímáme děti ve věku 3 – 6 leté. Je možno přijmout dítě mladší 3 let, které splňuje podmínky pro nástup do MŠ.

**Ve školním roce 2021 – 2022 je k 31. 08. 2021 zapsáno 144 dětí.**

Z toho:

|                        |    |
|------------------------|----|
| 2leté děti             | 0  |
| 2 - 3letých dětí       | 15 |
| 3 - 4letých dětí       | 23 |
| 4 - 5letých dětí       | 38 |
| 5 - 6letých dětí       | 61 |
| odklad školní docházky | 7  |

### **Provoz mateřské školy: 6:30 hod. - 17:00 hod.**

Děti odcházejí a přicházejí podle potřeby rodiny a dítěte po dohodě s vedením mateřské školy.

### **Pracovní obsazení mateřské školy:**

**Pedagogičtí pracovníci:** ředitelka:

zastupující učitelka:

učitelky:

**Bc. Ladislava Sehnoutková**

**Anna Lizancová**

**Štěpánka Mítlenerová**

**Šárka Marková**

**Alexandra Hanzálková**

**Petra Jand'urová**

**Iva Andrllová**

**Martina Eliášová**

**Marie Jelenová DiS.**

**Lucie Dušková**

**Bc. Eliška Matějková**

**Eliška Hřídellová**

**Pavλίna Lizancová**

**Provozní zaměstnanci:** vedoucí školní jídelny:

hlavní kuchařka:

kuchařka:

**Gabriela Kulhavá**

**Michaela Hájková**

**Lenka Mejzrová Řezáčová**

pomocná kuchařka:  
školnice:  
uklizečky:

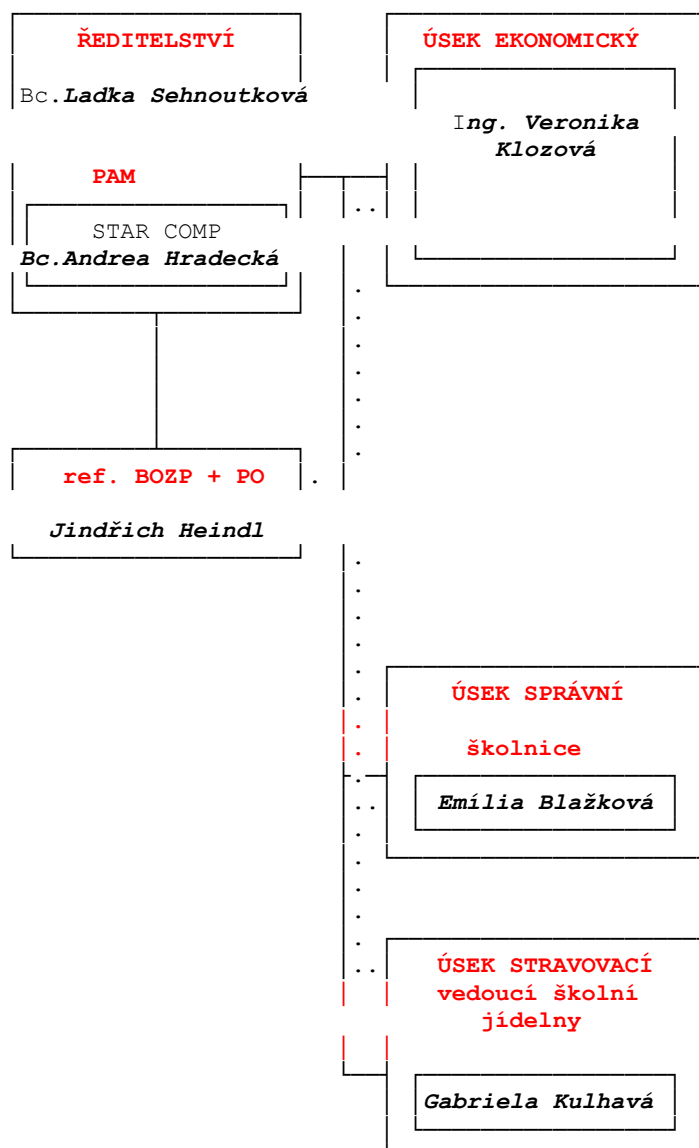
**Hana Vaníčková**  
**Emília Blažková**  
**Miloslava Plášilová**  
**Nataliia Zlatnikova**  
**Zdeňka Podrábská**

chůva:

**Alena Hulová, DiS.**

školní asistent (šablony III.)

## **ORGANIZAČNÍ SCHEMA ŠKOLY** **Školní rok 2021/2022**



## II. Obecná charakteristika školy

Mateřská škola „Beruška“, Liberec, Na Pískovně 761/3, příspěvková organizace byla zřízena dne:

**1.09.1975**

Jako samostatný právní subjekt byla zřízena k 1.01.2003.  
identifikační číslo ( IČO) 72743301

### **Charakter budovy:**

Pavilónová přízemní bezbariérová škola, která se nachází na sídlišti v liberecké oblasti zvané –Ruprechtice. MŠ se rozkládá na pěkném, slunném, přístupném místě. V blízkosti školy je dobré autobusové spojení, v okolí jsou ZŠ Vrchlického, Sokolovská a ZŠ Ruprechtická, zubní a obvodní střediska.

Areál MŠ „Beruška“ je sestaven ze **4 sousedících budov**, které jsou oploceny včetně zahrady. Všechny budovy jsou propojeny dlouhým, skleněným tubusem, v kterém jsou označené vstupy do šaten dětí .

**V hlavní budově D** se nachází pět tříd - **I. třída „Želvičky“**, **II. třída „Motýlci“**, **III. třída „Kuřátka“**, **IV. třída „Broučci“** a **V. třída „Kotátka“**, kancelář ředitelky a kancelář VŠJ.

**V druhé budově B** se nachází **VI. třída „Sovičky“** (pro nejstarší děti). Všechny třídy jsou propojeny hernou a vytváří příjemné, dostatečně velké prostory na hru dětí.

V každé třídě je místo, kde mohou být děti samy a relaxovat – „odpočinkový mazlíček“.

**V budově C** je umístěna školní kuchyně. Poslední budovou je **budova A**, která sousedí s **budovou B**, zde budova slouží k provozním účelům – mandlování, praní prádla a skladovým prostorům + výměňková stanice.

**Zahrada mateřské školy** nabízí velké možnosti pobytu dětí v jakémkoliv ročním období. Její velká rozloha nabídla k vybudování různých zákoutí s pískovišti, nabízí dětem zahradní prvky, které jsou rozmístěny po celé zahradě a nabízí dětem multifunkční dopravní hřiště ze Smart Softu.

Stále je však potřeba zahradu doplňovat novými prvky pro pestřejší vzdělávací nabídku a obměňovat stávající, aby splňovaly bezpečnostní předpisy při pobytu dětí na zahradě.

Od 5.2.2018 do 10.9.2018 proběhla celková rozsáhlá rekonstrukce školy. Svůj provoz zahájila po rekonstrukci 10. 9. 2018.

Po dobu rekonstrukce Mateřská škola „Beruška“ působila v náhradních prostorech (v bývalé MŠ F.L.Věka a na ZŠ Ruprechtické (1 třída nad tělocvičnou).

## **III. Podmínky vzdělávání**

### **1. Věcné podmínky**

**1. Mateřská škola má dostatečně velké prostory a takové prostorové uspořádání, které vyhovuje nejrůznějším skupinovým i individuálním činnostem dětí.**

1.1.1. všechny budovy jsou propojeny dlouhým, skleněným tubusem, v kterém jsou označené vstupy do šaten dětí

1.1.2. škola je vkusně a esteticky vyzdobena, každá třída má svoje barevné rozlišení (nábytek)

1.1.3. prostor třídy je členěn do koutků, ve kterých jsou umístěny hračky a materiály pro jednotlivé typy her a činností

1.1.4. určité typy her mají ohraničený prostor (pohybové, konstruktivní, námětové, výtvarné a pracovní, didaktické)

1.1.5. ve třídě je místo, kde mohou být děti samy (relaxovat) – „odpočinkový mazlíček“

**2. Dětský nábytek, tělocvičné nářadí zdravotně hygienické zařízení (umývárny, toalety) i vybavení pro odpočinek dětí (lůžka) jsou přizpůsobeny hygienickým požadavkům, odpovídají počtu dětí, jsou zdravotně nezávadné a bezpečné a jsou estetického vzhledu.**

1.2.1. dětský nábytek je bezpečně upevněn, vhodně rozmístěný v prostoru třídy a herny

1.2.2. počet toalet a umyvadel odpovídá vyhlášce č. 410/2005 Sb.

1.2.3. výška stolů a židliček odpovídá vyhlášce 410/2005 Sb.

1.2.4. ve třídách jsou děti rozděleny dle věku a tomu odpovídají rozměry a výšky stolů a židlí

1.2.5. nepřihlíží se jen na věkovou skupinu dětí, ale také na výšku jednotlivého dítěte (jiný rozměr židle, stolu)

1.2.6. ve třídě Želviček, Motýlků a Kuřátek jsou uloženy rozkládací postýlky do oddělených fochů ve větraných skříních

1.2.7. ve třídě Broučků, Kořátek a Soviček jsou uloženy matrace do oddělených fochů ve větraných skříních

**3. Vybavení hračkami, pomůckami, náčiním, materiály a doplňky odpovídá počtu dětí i jejich věku, je průběžně obnovováno a doplňováno a pedagogy plně využíváno.**

1.3.1. ve vybavení tříd je dostatek hraček a pomůcek pro dívky ( např. pro námětové hry na domácnost, kadeřnictví, pro výt. činnosti ) i pro chlapce (tělovýchovné náčiní, konstruktivní šroubovací stavebnice, edukativní pomůcky pro rozvoj technického myšlení a jemné motoriky)

1.3.2. ve vybavení tříd je dostatek hraček a pomůcek pro mladší děti (skládanky) i starší děti (koutek pro samostatnou práci určenou k rozvoji oblastí pro vstup do ZŠ i náročnější úkoly pro odklady školní docházky) a talentované děti

1.3.3. pro děti jsou k dispozici 3 interaktivní tabule, které se využívají na základě stanovených pravidel (délka času) - výukové programy “Barevné kamínky“

1.3.4. učitelka umožňuje dětem hrát si a tvořit s různými druhy materiálů (písek, voda, přírodniny)



1.3.5. v rámci tvořivosti dětí a rozvoje jemné motoriky byla zakoupena keramická pec, výrobky dětí jsou použity za účelem obdarování svých blízkých, veřejnosti (pečovatelský dům, Stacionář...) výstavy a projektů

1.3.6. hračky ve třídách jsou pravidelně v průběhu roku doplňovány, obměňovány hračky mají atestaci, doporučení odborníků

1.3.7. v každé třídě jsou hračky, pomůcky dané věkové skupině

**4. Hračky, pomůcky, náčiní a další doplňky nebo alespoň jejich podstatná část je umístěna tak, aby je děti dobře viděly, mohly si je samostatně brát a zároveň se vyznaly v jejich uložení, jsou stanovena pravidla pro jejich využívání pedagogy i dětmi.**

1.4.1. některé hračky, hry a materiály jsou umístěny v otevřených policích, skříňkách do výše očí dítěte

1.4.2. děti si po sobě po ukončení hry (činnosti) průběžně uklízejí, před svačinou či odchodem na pobyt venku

1.4.3. zařízení MŠ je účelné, vše slouží dětem

1.4.4. učitelky dětem stanoví na začátku školního roku pravidla, jak zacházet s hračkami, kde se nachází, jak se uklízí a jak se dají požit k společnému hraní...

1.4.5. děti vědí, že mají upozornit učitelky, když najdou rozbitou hračku nebo ji rozbijí, aby se hračka vyřadila

1.4.6. děti jsou seznámeny a poučeny, jak mají zacházet s pomůckami při polytechnickém a konstruktivním vzdělávání (mikroskop, zkumavky, pipety, odměrky, váhy, ponk, kladívka, pilky...)

**5. Děti se svými výtvy sami podílejí na úpravě a výzdobě interiéru budovy. Prostředí je upraveno tak, aby dětské práce byly dětem přístupné a mohly je shlédnout i jejich rodiče.**

1.5.1. děti si zdobí třídu i celou budovu vlastními výtvy (nejen šatny)

1.5.2. učitelka dbá, aby byl ve třídách na první pohled vidět obsah probíraného tématu

1.5.3. výtvy dětí ve třídách jsou obměňovány v souladu s tématem

1.5.4. učitelka respektuje „pracovní nepořádek“

1.5.5. děti si vystavují herní výtvy na určeném místě

1.5.6. děti se podílejí svými výtvy na výstavách na radnici (Velikonoce očima dětí, Vánoce očima dětí) a některé se zasílají na výtvarné soutěže

1.5.7. děti se učí potěšit svými výtvy i další generace (rodiče, obyvatele pečovatelského domu a Stacionáře)

**6. Na budovu mateřské školy bezprostředně navazuje zahrada či hřiště. Tyto prostory jsou vybavené tak, aby umožňovaly dětem rozmanité pohybové a další aktivity.**

1.6.1. zahrada mateřské školy je dostatečně prostorná, rozdělena na 3 části, I. Zahrada slouží dětem ze tř. Želviček a Kuřátek, II. zahrady slouží dětem ze třídy Motýlků a III. Největší zahrada slouží dětem ze tř. Broučků, Kořátek a Soviček

1.6.2. zahrada mateřské školy nabízí velké možnosti pobytu dětí v jakémkoliv ročním období (vyžívání přírodních kopců na ježdíkování a sportovních aktivit)

1.6.3. členění a vybavení zahrady umožňuje hravé (námětové) aktivity dětí (domečky) apod.

1.6.4. členění a vybavení zahrady umožňuje pohybové aktivity na zahradních sestavách (prolézání, šplhání)

- 1.6.5. členění a vybavení zahrady umožňuje výtvarné aktivity (křídly), zahradní stoly umožňují dětem větší rozmanitost při hrách (výtvarné činnosti, stavebnice, námětové hry) a při stravování dětí (svačiny, obědy)
- 1.6.6. členění a vybavení zahrady umožňuje tvořivé aktivity (na pískovišti)
- 1.6.7. členění a vybavení zahrady nabízí dětem multifunkční dopravní hřiště, sportovní dráhu a motivační prvky ze Smart Softu
- 1.6.8. v rámci projektů „Skutečně zdravá škola“ a „Zdravá pětka“ jsme pořídili pro každou třídu venkovní (vnitřní) dětské zahradní stolky na pěstování bylinek a zeleniny
- 1.6.9. děti mají možnost na zahradě pobývat v přírodním lesíku, kde se seznamují s přírodními materiály a živočichy (použití lupy a jiných pomůcek z polytechnického vzdělávání)
- 1.6.10. v letních měsících se dostatečně využívají zavlažovací sprchy na každé zahradě
- 1.6.11. snažíme se zapojovat do dotačních programů „Přírodní zahrady“, který nám bude pomáhat při vybudování a úpravy dětského hřiště a zahrady v přírodním stylu, pořízení přírodních edukačních prvků pro enviromentální vzdělávání dětí

## **7. Všechny vnitřní i venkovní prostory mateřské školy splňují bezpečnostní a hygienické normy dle platných předpisů (týkajících se např. čistoty, teploty, vlhkosti vzduchu, osvětlení, hlučnosti, světla a stínu, alergizujících či jednotlivých látek a rostlin apod.)**

- 1.7.1. denně se zajišťuje dostatečné větrání podle právě probíhající činnosti dětí, v době Covidu19 se zintenzivnilo dle Nařízení MŠMT
- 1.7.2. v prostorách školy byla nainstalovaná vzduchotechnika, je to systém větrání s rekuperací tepla a slouží k zajištění optimální výměny vzduchu v objektu a zároveň minimalizaci větrání
- 1.7.3. za účelem zajištění alternativního vstupu do MŠ se používá bezpečnostní systém Safy
- 1.7.4. osvětlení tříd a vytápění vyhovuje hygienické normě, je pravidelně kontrolováno (pí. školnicí a ostatními zaměstnanci školy, v roce 2018 proběhla ve škole celková rozsáhlá rekonstrukce)
- 1.7.5. v případě zjištění závady jsou výrobky, zařízení jsou okamžitě nahlášeny a v nejbližší době odstraněny
- 1.7.6. úklid je prováděn pečlivě, podle stanoveného úklidového plánu

## **2. Životospráva**

### **1. Dětem je poskytována plnohodnotná a vyvážená strava (dle předpisu).**

**Je zachována vhodná skladba jídelníčku, dodržována zdravá technologie přípravy pokrmů a nápojů, děti mají ve třídě stále k dispozici dostatek tekutin a mezi jednotlivými pokrmy jsou dodržovány vhodné intervaly. Je nepřijatelné děti násilně nutit do jídla.**

- 2.1.1. dětem je nabízena jen kvalitní, vyvážená a zdravá strava
- 2.1.2. jídelníček je sestavován s přihlédnutím k racionální výživě
- 2.1.3. každý den je na jídelníčku ovoce a syrová zelenina
- 2.1.4. děti jedí zeleninové saláty i tepelně zpracovanou zeleninu
- 2.1.5. vedoucí ŠJ sleduje skladbu jídelníčku a vyhodnocuje spotřební koš
- 2.1.6. zaměstnanci školní jídelny podávají jídlo esteticky upravené
- 2.1.7. k pití je po celý den k dispozici voda nebo neslazený čaj
- 2.1.8. děti se při pití samostatně obsluhují a chodí se napít během celého dne

- 2.1.9. učitelka připomíná dětem důležitost pití
- 2.1.10. je dodržováno maximálně 3 hodinové rozmezí mezi jídly
- 2.1.11. děti vedeme k samostatnosti při stolování a kulturním, stravovacím návykům, učitelky jsou vzorem pro děti, jelikož se chovají dle zásad zdravého životního stylu
- 2.1.12. do jídla děti nejsou nuceny, snažíme se, aby pokrmy aspoň ochutnaly
- 2.1.13. po dohodě rodičů s vedením MŠ a ŠJ je možné individuální řešení potravinových alergií
- 2.1.14. škola je zapojena do programů – Zdravá 5, Skutečně zdravá škola
- 2.1.15. **škola získala ocenění – Bronzový a Stříbrný certifikát programu „Skutečně zdravá škola“**

**2. Je zajištěn pravidelný denní rytmus a řád, který je však současně natolik flexibilní, aby umožňoval organizaci činností v průběhu dne přizpůsobit potřebám a aktuální situaci.**

- 2.2.1. rodiče přivádí děti do MŠ dle Školního řádu a při výjimečných situacích po dohodě s učitelkami
- 2.2.2. organizace dne je pouze orientační s ohledem na dobu pobytu venku a tříhodinový interval mezi jídly
- 2.2.3. děti mají na jídlo dostatek času
- 2.2.4. děti stolují v klidné pohodové atmosféře ve třídě

**3. Děti jsou každodenně a dostatečně dlouho venku, program činností je přizpůsobován okamžité kvalitě ovzduší.**

- 2.3.1. učitelce se daří dodržovat čas odchodu na pobyt venku
- 2.3.2. děti odchází na pobyt venku za každého počasí (vyjma prudkého deště a větru, velkých mrazů -10 C a při špatné kvalitě ovzduší)
- 2.3.3. v letních měsících + při teplých dnech na jaře a na podzim se činnosti přenášejí ven v dopoledních i odpoledních hodinách

**4. Děti mají dostatek volného pohybu nejen na zahradě, ale i v interiéru mateřské školy.**

- 2.4.1. děti mají možnost volného pohybu v prostorách celé MŠ
- 2.4.2. mateřská škola je bezbariérová, přízemní, celá je propojena prosklenou chodbou zpřístupněnou do všech tříd
- 2.4.3. ve třídách je k dispozici dostatek náradí a náčiní pro pohybové aktivity
- 2.4.4. děti využívají náradí a náčiní pro pohybové aktivity během celého dne
- 2.4.5. děti dodržují dohodnutá pravidla o bezpečném zacházení s nářadím, náčiním
- 2.4.6. ve třídě je viditelný neustálý „přirozený“ pohyb dětí
- 2.4.7. zahrada poskytuje dostatek příležitostí k různorodému spontánnímu pohybu

**5. V denním programu je respektována individuální potřeba aktivity, spánku a odpočinku jednotlivých dětí. Nutit děti ke spánku na lůžku je nepřijatelné.**

- 2.5.1. děti vstávají individuálně podle momentální potřeby spánku (některé odpočívají ½ hodiny (např. Koťátka, Sovičky), některé 1 1/2 hodiny
- 2.5.2. děti s předškolní docházkou mají prostor v době odpočinku pro individuální činnosti se školní asistentem či učitelkou
- 2.5.3. děti využívají možnosti vzdálit se od prováděné aktivity a odpočinout si
- 2.5.4. děti mají k odpočívání vytvořeny podmínky (tichý kout vybavený mazlíčkem)

2.5.5. dětem, které nemají tolik potřeby spánku je nabídnutý odpočinek na lůžku s knížkou

## **6. Pedagogové se sami chovají podle zásad zdravého životního stylu a poskytují tak dětem přirozený vzor.**

2.6.1. chování učitelky je v souladu se zdravým životním stylem

2.6.2. svým zdravím podporujícím chováním poskytuje učitelka dětem i rodičům vzorec k napodobování

2.6.3. učitelka jde dětem příkladem v konzumaci jídel a racionální výživě

2.6.4. učitelka jde příkladem v pitném režimu

2.6.5. učitelka nabízí a motivuje děti, aby ochutnaly jídlo, které nemají rády, ale je pro ně zdravé

2.6.6. učitelka vede děti v předškolním věku k větší samostatnosti při přípravě vlastní svačinky (např. mazání chleba pomazánkou, krájení zeleniny a ovoce)

2.6.7. rodičům je umožněno oslavit narozeniny vlastního dítěte formou zdravých, ovocných a zeleninových pochoutek, špízů, sušené a mražené ovoce atd. (suroviny donesené z rodiny)

## **3. Psychosociální podmínky**

### **1. Děti i dospělí se v prostředí mateřské školy cítí dobře, spokojeně, jistě a bezpečně.**

3.1.1. ve škole je klidná, příznivá atmosféra

3.1.2. děti přicházejí do MŠ rády, těší se na další den

3.1.3. učitelka kolem sebe šíří atmosféru pohody, veselí, dobré nálady

3.1.4. děti mají příležitost vidět zdvořilé jednání mezi ředitelkou, učitelkami, rodiči i provozními pracovníky

3.1.5. děti mají příležitost vidět konkrétní vzájemnou pomoc učitelek a nepedagogických zaměstnanců

3.1.6. děti mají příležitost vidět pomoc rodičů v mateřské škole

3.1.7. dospělí mezi sebou respektují pravidla komunikace a naslouchání

3.1.8. děti se s důvěrou obracejí na všechny zaměstnance se svým přáním

3.1.9. pedagogický styl vedení učitelek směrem k dětem je sociální – respektujeme samostatné rozhodování dětí

3.1.10. práci dětí zbytečně neorganizujeme, pracujeme formou nabídky, dáváme dětem možnost výběru, podporujeme jejich iniciativu a samostatnost

3.1.11. zaměstnanci mají příležitost prožít pocit uspokojení z práce a dobrého výsledku

3.1.12. zaměstnanci se otevřeně vyjadřují k práci své i jiných zaměstnanců

3.1.13. zaměstnanci se otevřeně vyjadřují k práci ředitelky

3.1.14. všechny děti mají v naší škole stejná práva i povinnosti a jsou pro všechny stanovena stejná pravidla soužití

3.1.15. děti říkají bez obav, že něco nechtějí (jíst, dělat)

### **2. Nově přichozí dítě má možnost postupně se adaptovat na nové prostředí i situaci.**

3.2.1. rodiče využívají systému adaptace

3.2.2. dítě se adaptuje na docházku do MŠ ve společnosti rodiče tak dlouho, jak potřebuje

**3. Pedagogové respektují potřeby dětí (obecně lidské, vývojové a individuální), reagují na ně a napomáhají v jejich uspokojování (jednají nenásilně, přirozeně a citlivě, navozují situace pohody, klidu, relaxace apod.). Děti nejsou neúměrně zatěžovány či neurotizovány spěchem a chvatem.**

- 3.3.1. učitelka dává možnost dokončit činnost, dohrát si hru
- 3.3.2. učitelka děti včas upozorňuje, že činnost bude třeba dokončit
- 3.3.3. učitelka respektuje osobní psychomotorické tempo dětí a podřizuje mu organizaci činnosti
- 3.3.4. dítě, které je pomalé, má možnost dokončit činnost (kreslení, úklid hraček, oblékání) ve svém vlastním tempu, rychlé dítě se zabývá jinou činností, zatímco ostatní dokončují svou práci
- 3.3.5. učitelka vůči dětem uplatňuje požadavky, které jsou pro ně věkově, vývojově a individuálně přiměřené
- 3.3.6. změnu programu učitelka s dětmi probere a vysvětlí důvod změny

**4. Všechny děti mají rovnocenné postavení a žádné z nich není zvýhodňováno ani znevýhodňováno. Jakékoli projevy nerovnosti, podceňování a zesměšňování jsou nepřijatelné.**

- 3.4.1. děti zažívají pocit přijetí, sounáležitosti, důležitosti pro skupinu
- 3.4.2. učitelky jsou k dětem přátelské a dávají jim možnost projevit jejich osobnost
- 3.4.3. učitelka oslovuje každé dítě křestním jménem, má zjištěno, jak mu říkají doma, kterou formu jména má rádo (Dotazník pro nově přicházející děti - Zpovědníček)
- 3.4.4. učitelka přijímá každé dítě nepodmíněně takové, jaké je
- 3.4.5. pokud vznikne ve škole situace, kdy dítě nezapadne do kolektivu, je ostatními dětmi zesměšňováno, okamžitě učitelka problém řeší s kolektivem dětí nebo i s rodiči

**5. Volnost a osobní svoboda dětí je dobře vyvážená s nezbytnou mírou omezení, vyplývajících z nutnosti dodržovat v mateřské škole potřebný řád a učit děti pravidlům soužití.**

- 3.5.1. děti se podílejí na tvorbě pravidel soužití
- 3.5.2. děti přijaly dohodnutá pravidla soužití
- 3.5.3. ve třídě jsou pravidla soužití viditelně vyvěšená
- 3.5.4. děti se navzájem upozorňují na porušení dohodnutých pravidel soužití
- 3.5.5. učitelka preferuje dialog s dítětem a dodržování společně dohodnutých pravidel před direktivními příkazy

**6. Pedagogický styl, resp. způsob, jakým jsou děti vedeny, je podporující, sympatizující, projevuje se přímou, vstřícnou, empatickou a naslouchající komunikací pedagoga s dětmi. Je vyloučeno manipulování s dítětem, zbytečné organizování dětí z obavy o časové prostoje. Jakákoli komunikace s dítětem, kterou dítě pociťuje jako násilí, je nepřijatelná.**

- 3.6.1. učitelka projevuje všem dětem emoční vřelost, je jejich oporou
- 3.6.2. svým chováním poskytuje učitelka empatickou odezvu na problémy dítěte
- 3.6.3. učitelka zařazuje záměrně různé kooperativní hry

**7. Je uplatňován pedagogický styl s nabídkou, kterou počítá s aktivní spoluúčastí a samostatným rozhodováním dítěte. Vzdělávací nabídka odpovídá mentalitě předškolního dítěte a potřebám jeho života (je dítěti tematicky blízká, jemu pochopitelná, přiměřeně náročná, dítěti užitečná a prakticky využitelná).**

- 3.7.1. děti se obracejí na učitelky s návrhy aktivit
- 3.7.2. děti mají příležitost podílet se na rozhodnutích týkajících se jich samých

3.7.3. spolu s dítětem hledá učitelka řešení tak, aby pocítilo a uvědomilo si následky svého chování

3.7.4. učitelka vede děti k tomu, aby nejdříve samy hledaly řešení svých problémů

3.7.5. učitelka diferencuje nároky na děti podle mentálního, ne kalendářního věku dítěte

**8. Pedagog se vyhýbá negativním slovním komentářům a podporuje děti v samostatných pokusech, je uznalý, dostatečně oceňuje a vyhodnocuje konkrétní projevy a výkony dítěte a přiměřeně na ně reaguje pozitivním oceněním, vyvaruje se paušálních pochval, stejně jako odsudků.**

3.8.1. učitelka se snaží porozumět motivům a příčinám chování dítěte

3.8.2. učitelka používá prostředky pozitivní motivace (věcnou zpětnou vazbu, posilování, povzbuzování, ocenění)

3.8.3. děti se pouští do činností bez obav z chyby

3.8.4. děti se pouští s odvahou do nových činností

3.8.5. učitelka taktně hodnotí jednotlivé děti a to pozitivně i negativně

**9. Ve vztazích mezi dospělými i mezi dětmi se projevuje vzájemná důvěra, tolerance, ohleduplnost a zdvořilost, solidarita, vzájemná pomoc a podpora. Dospělí se chovají důvěryhodně a spolehlivě.**

3.9.1. učitelka se směje s dětmi, dovede si udělat legraci i ze sebe, nebere se příliš vážně

3.9.2. učitelka se omlouvá za svá mylná rozhodnutí

3.9.3. učitelka dodržuje dané sliby, nemůže-li, iniciativně se zabývá vysvětlením a náhradním řešením (jak ve vztahu k dětem, tak dospělým)

3.9.4. učitelka se bez obav přiznává k neznalosti, omylu nebo chybě

3.9.5. problémy, se kterými se na ni děti obracejí, chápe učitelka vážně (nikdy je nezlehčuje, ani neobrací v žert)

3.9.6. děti se obracejí k dospělým se žádostí o pomoc

3.9.7. děti se učitelce spontánně svěřují s událostmi, které jim dělají starosti

3.9.8. dospělí se zdvořile obracejí na děti se žádostí o pomoc

**10. Pedagog se programově věnuje neformálním vztahům dětí ve třídě a nenásilně je ovlivňuje pro sociální směr (prevence šikany a jiných sociálně patologických jevů u dětí).**

3.10.1. dítě hledá vzájemnou dohodu, kompromis – kontakty s ostatními dětmi mají spolupracující charakter

3.10.2. učitelka si všimá projevů emočních poruch chování dítěte, na základě kterých zvolí vhodné výchovné působení na dítě

## 4. Organizace

**1. Denní řád je dostatečně pružný, umožňuje reagovat na individuální možnosti dětí, jejich aktuální či aktuálně změněné potřeby.**

4.1.1. organizace dne je pouze orientační s ohledem na dobu pobytu venku a tříhodinový interval mezi jídly

**2. Do denního programu jsou pravidelně zařazovány řízené zdravotně preventivní pohybové aktivity.**



4.2.1. učitelka denně plánuje pohybové činnosti na správné držení těla či rozvoj motorických dovedností

4.2.2. řízené činnosti realizuje učitelka se všemi dětmi, ale také v malých skupinách, aby mohla kontrolovat správné provádění cviků u jednotlivých dětí

4.2.3. pohybové činnosti probíhají v dopoledních i odpoledních hodinách v herně nebo na zahradě mateřské školy

4.2.4. všechny třídy mateřské školy „Beruška“ jsou zařazeny **do projektu „Se Sokolem do života“** (projekt rozvíjí základní pohybové dovednosti dětí), realizace projektu probíhá v tělocvičně ZŠ Vrchlického 1x týdně pro IV. tř. Broučci, V. tř. Koťátka a VI. tř. Sovičky a ostatní třídy v herně MŠ a zahradě MŠ

### **3. Pedagogové se plně věnují dětem a jejich vzdělávání.**

4.3.1. učitelka během dne organizuje řízené činnosti tak, aby si z nich děti mohly vybírat

4.3.2. během dne učitelka pozoruje děti ve spontánních činnostech, které se poté stávají podkladem k dalšímu plánování

4.3.3. učitelka vzdělává děti ve třídě – celou skupinu, menší skupinu nebo individuálně

### **4. Děti nacházejí potřebné zázemí, klid, bezpečí i soukromí.**

4.4.1. ve třídě jsou herní koutky členěny tak, aby „rozbily“ nepřirozeně velký herní prostor a umožňovaly hry v menších skupinkách

4.4.2 každé dítě má ve školce svoji značku, která určuje jejich místo v šatně, v umyvárně, na lehárně...

4.4.3. ve třídě děti sedí u stolu na svém místě, které pro něho znamená určité bezpečí, zázemí

### **5. Při vstupu dítěte do mateřské školy je uplatňován individuálně přirozený adaptační režim.**

4.5.1. dítě se adaptuje na docházku do MŠ ve společnosti rodiče tak dlouho, jak potřebuje

4.5.2. adaptace probíhá většinou u nových nejmenších dětí (tř. Želvičky, tř. Motýlci)

4.5.3. pí. učitelky dokážou po dohodě s rodiči posoudit, kdy je správná chvíle adaptaci u dítěte ukončit

### **6. Poměr spontánních a řízených činností je v denním programu vyvážený, a to včetně aktivit, které mateřská škola organizuje nad rámec běžného programu.**

4.6.1. děti mají možnost výběru účastnit se spontánních i řízených aktivit

4.6.2. MŠ nabízí aktivity v rámci své vzdělávací nabídky předškolními pedagogy

### **7. Děti mají dostatek času a prostoru pro spontánní hru, aby ji mohly dokončit nebo v ní později pokračovat.**

4.7.1. děti si mohou rozehranou hru nechat do ukončení hry, i více dní

4.7.2. učitelka dává možnost dokončit činnost, dohrát si hru

4.7.3. učitelka upozorňuje děti včas, že činnost bude třeba ukončit

### **8. Veškeré aktivity jsou organizovány tak, aby děti byly podněcovány k vlastní aktivitě a experimentování, aby se zapojovaly do organizace činností, pracovaly svým tempem atd.**

4.8.1. učitelka respektuje osobní psychomotorické tempo dětí a podřizuje mu organizaci činnosti

4.8.2. děti se obracejí na učitelky s návrhy aktivit, které je motivují k rozvoji fantazie a tvořivosti

4.8.3. děti mají příležitost podílet se na rozhodnutích týkajících se jich samých

**9. Jsou vytvářeny podmínky pro individuální a skupinové i frontální činnosti, děti mají možnost účastnit se společných činností v malých, středně velkých i velkých skupinách.**

4.9.1. učitelka organizuje řízené činnosti pro různě velké skupiny

4.9.2. učitelka k dětem je sociální – respektuje samostatné rozhodování dětí, práci dětí zbytečně neorganizuje, pracuje formou nabídky, dává dětem možnost výběru, podporuje jejich iniciativu a samostatnost

4.9.3. učitelka je k dětem přátelská, dává jim možnost projevit jejich osobnost, připravuje motivující prostředí

**10. Je dostatečně dbáno na osobní soukromí dětí. Pokud to děti potřebují, mají možnost uchýlit se do klidného koutku a neúčastnit se společných činností, stejně tak mají i možnost soukromí při osobní hygieně apod.**

4.10.1. ve třídě je vytvořeno místo pro samotu (relaxační kout)

4.10.2. děti mají možnost odejít samostatně na WC, kde nejsou nikým rušeny při vykonání svých potřeb

**11. Plánování činností vychází z potřeb a zájmů dětí, vyhovuje individuálním vzdělávacím potřebám a možnostem dětí.**

4.11.1. učitelka vede záznamy o vývoji jednotlivých dětí

4.11.2. záznamy o dětech jsou prováděny na základě pedagogické diagnostiky

4.11.3. záznamy o dětech vycházejí z pravidelného pozorování dětí

4.11.4. učitelky k pedagogické diagnostice využívají i diagnostický nástroj iSophi pro věk 5-7 let a 4-5 let, který věnuje pozornost i dětem s předpokládaným nadáním

4.11.5. v rámci šablony II. a šablony III. jsme získali pedagogickou podporu – školní asistentku, která pracuje individuálně s dětmi s odkladem školní docházky a dětmi, které mají sníženou a nízkou úroveň dovedností a znalostí

**12. Pro realizaci plánovaných činností jsou vytvářeny vhodné materiální podmínky (věcné vybavení prostředí je dostatečné a kvalitní, pomůcky jsou připravovány včas).**

4.12.1. škola má vhodně, dostatečně vybavené kabinety s pomůckami, které se během roku doplňují a obměňují

4.12.2. učitelka využívá z těchto kabinetů pomůcky a materiály při práci s dětmi

4.12.3. učitelka si vytváří pro svoji práci i vlastnoručně vyrobené pomůcky

**13. Nejsou překračovány stanovené počty dětí ve třídě, spojování tříd je maximálně omezeno.**

4.13.1. ke spojování tříd dochází výjimečně při letním prázdninovém provozu, při náhlé nemoci učitele ve třídě, při malém počtu dětí (zvýšená nemocnost dětí)

## **5. Řízení mateřské školy**

**1. Povinnosti, pravomoci a úkoly všech pracovníků jsou jasně vymezeny.**

5.1.1. všichni zaměstnanci znají své kompetence – jsou obsaženy v pracovních náplních, organizačních řádech, směrnicích



**2. Je vytvořen funkční informační systém, a to jak uvnitř mateřské školy, tak navenek.**

5.2.1. MŠ má zavedený fungující vnitřní informační systém (včetně doložitelných materiálů – např. Zápisy z porad, Informace na nástěnky k přečtení a podpisu)

**3. Při vedení zaměstnanců ředitelka vytváří ovzduší vzájemné důvěry a tolerance, zapojuje spolupracovníky do řízení MŠ, ponechává jim dostatek pravomocí a respektuje jejich názor. Podporuje a motivuje spoluúčast všech členů týmu na rozhodování o zásadních otázkách školního programu.**

5.3.1. zaměstnanci se otevřeně vyjadřují k práci své i jiných zaměstnanců

5.3.2. zaměstnanci se otevřeně vyjadřují k práci ředitelky

5.3.3. zaměstnanci otevřeně komunikují se všemi

5.3.4. všichni se vzájemně tolerují, důvěřují si a mají jeden pro druhého porozumění

5.3.5. ředitelka podává pravdivé informace

5.3.6. zaměstnanci jsou včas a v dostatečné míře informováni o záležitostech školy

5.3.7. ředitelka dává zaměstnancům prostor k samostatnému rozhodování a realizaci vlastních nápadů

5.3.8. zásadní problémy řeší všichni zaměstnanci společně

5.3.9. ředitelka řeší konflikty a problémy včas

5.3.10. problémy a konflikty se řeší věcně, kultivovaným a efektivním způsobem

**4. Ředitelka vyhodnocuje práci všech zaměstnanců, pozitivně zaměstnance motivuje a podporuje jejich vzájemnou spolupráci.**

5.4.1. ředitelka užívá jasná kritéria finančního ohodnocení pracovníků, která jsou zveřejněna

5.4.2. zaměstnanci cítí uspokojení z práce

5.4.3. ředitelka se snaží pravidelně provádět hospitující činnost na základě stanovených kritérií

**5. Pedagogický sbor pracuje jako tým, zve ke spolupráci rodiče.**

5.5.1. učitelky přicházejí s podněty a nápady k rozvíjení programu školy

5.5.2. rodiče přicházejí s podněty a nápady k rozvíjení programu školy

5.5.3. učitelky využívají v rámci spolupráce s rodiči projekt školy „Plníme oříšky veverky Zržečky“

**6. Plánování pedagogické práce a chodu mateřské školy je funkční, opírá se o předchozí analýzu a využívá zpětné vazby.**

5.6.1. pedagogové se v průběhu roku pravidelně setkávají na pedagogických radách, kde pracují na tvorbě ŠVP, vyhodnocují svoji práci, vzájemně konzultují

5.6.2. provádíme každoroční sebehodnocení školy ve výroční zprávě

**7. Ředitelka vypracovává školní vzdělávací program ve spolupráci s ostatními členy pedagogického týmu. Kontrolní a evaluační činnost zahrnují všechny stránky chodu mateřské školy, jsou smysluplné a užitečné. Z výsledků jsou vyvozovány závěry pro další práci.**

5.7.1. ředitelka vytváří kontrolní a hodnotící systém, který poskytuje konkrétní informace o plnění projektu, koncepčních záměrů a plánů školy

5.7.2. zaměstnanci si uvědomují osobní odpovědnost za naplňování programu školy

5.7.3. učitelky se vzájemně informují a domlouvají na požadavcích, které mají vliv chování, pracovní postupy a na vytváření návyků dětí

5.7.4. ŠVP je tvořen postupně na pedagogických radách

5.7.5. sebehodnocení školy zahrnuje všechny oblasti – podmínky, procesy (práce učitelky) i výsledky dětí (jakých kompetencí dosahují)

## **6. Personální a pedagogické zajištění**

**1. Pracovníci, kteří pracují v mateřské škole jako učitelé, mají předepsanou odbornou kvalifikaci.**

6.1.1. v mateřské škole pracují kvalifikované, zkušené učitelky

6.1.2. v mateřské škole pracují učitelky, které nemají dlouhodobou pedagog. praxi a jsou pod vedením zkušených kolegyň

**2. Pedagogický sbor, resp. pracovní tým, funguje na základě jasně vymezených a společně vytvořených pravidel.**

6.2.1. v mateřské škole jsou písemně formulovaná a jasně vymezená pravidla (nástěnky, řád školy, směrnice..)

**3. Učitelé se sebevzdělávají, ke svému dalšímu vzdělávání přistupují aktivně.**

6.3.1. učitelka každý rok přečte alespoň jednu odbornou publikaci

6.3.2. učitelka pravidelně čte odborné časopisy (Informatorium, Poradce ředitele, Učitelské noviny,...) - umožněn i on-line přístup na odborné časopisy

6.3.3. každý rok se učitelka účastní odborných seminářů na základě promyšleného plánu (osobních potřeb, sebehodnocení)

6.3.4. učitelka se účastní akreditovaných seminářů v rámci dotačního programu – OP VVV, šablony I. a šablony II.

6.3.5. všichni zaměstnanci se sebevzdělávají v tématech jim blízké

6.3.6. učitelka v praxi využívá poznatků z dalšího vzdělávání

6.3.7. v době Covidových opatření byly učitelky vzdělávány on-line na seminářích a webinářích

**4. Ředitelka podporuje profesionalizaci pracovního týmu, sleduje udržení a další růst profesních kompetencí všech učitelů (včetně svojí osoby), vytváří podmínky pro jejich další systematické vzdělávání.**

6.4.1. ředitelka umožňuje další vzdělávání všem

6.4.2. vnáší do práce odbornost, iniciativu, umění pracovat týmově

6.4.3. vzdělává se, využívá poznatky v praxi, jde příkladem

**5. Služby učitelů jsou organizovány takovým způsobem, aby byla vždy a při všech činnostech dětem zajištěna optimální pedagogická péče.**

6.5.1. pracovní doba učitelek vychází z provozu školy, je vhodně nastavena pro zajištění vzdělávání dětí a jejich bezpečnosti

6.5.2. v I. třídě Želvičky zajišťují souběžné dopolední vzdělávání 2 učitelky + chůva (na částečný úvazek), v odpoledních hodinách 1 učitelka + provozní pracovnice (sebeobsluha a hygienické potřeby dětí)

6.5.3. ve II. tř. Motýlci zajišťují vzdělávání 2 učitelky, kterým pomáhají se sebeobsluhou dětí a jiných činnostech nepedagogický pracovník (školní asistent) a provozní pracovnice

**6. Je podle možností a podmínek školy zajištěno překrývání přímé pedagogické činnosti učitelů ve třídě, optimálně alespoň v rozsahu dvou a půl hodiny.**

6.6.1. překrývání přímé pedagogické činnosti je stanoveno nejméně v rozsahu dvou a půl hodin, někdy i déle (dle stanovení pracovní doby učitele)

**7. Zaměstnanci jednají, chovají se a pracují profesionálním způsobem (v souladu se společenskými pravidly a pedagogickými a metodickými zásadami výchovy a vzdělávání předškolních dětí).**

6.7.1. učitelka pracuje v souladu s ŠVP PV

6.7.2. učitelka vyhodnocuje svoji práci na základě evaluačních kritérií

6.7.3. provozní zaměstnanci (VŠJ, školnice, kuchařky, uklízečky) jsou nedílnou součástí celého týmu mateřské školy, vědomě i nevědomě vstupují do procesu vzdělávání během celého dne – např. při stolování, hygieně, při pomoci s převlékáním dětí v šatně, při doprovodu na akce školy. Proto je nutné, aby styl jejich práce a přístup k dětem, co nejvíce korespondoval s cíli, zásadami a pravidly ŠVP PV, TVP, zejména v oblasti komunikace a interakce s dětmi, učitelkami i rodiči

6.7.4. provozní zaměstnanci dosahují skvělých výsledků ve své práci (čistota prostředí, dodržování sanitačního řádu, nastavení jídelníčku pro zdravý způsob stravování)

6.7.5. provozní zaměstnanci mají přístup k dětem, rodičům a učitelům vstřícný, milý

6.7.6. provozní zaměstnanci s učiteli pracují týmově, spolupracují při vytvořených projektech

**8. Specializované služby, ke kterým předškolní pedagoga sám není dostatečně kompetentní, jsou zajišťovány ve spolupráci s příslušnými odborníky (speciálními pedagogy, školními či poradenskými psychology, lékaři aj.)**

6.8.1. učitelka projednává v dostatečném časovém předstihu s rodiči případnou nezralost dítěte v docházce do ZŠ

6.8.2. v případě nezralosti či nadání dítěte MŠ nabízí rodičům odbornou pomoc a konzultace s odborníky (PPP, SPC)

6.8.3. MŠ informuje rodiče o odborných pracovištích, která jim mohou poskytnout podporu při vzdělávacích nebo výchovných obtížích (návštěva logopeda)

6.8.4. v MŠ jsou rodičům nabízeny besedy a přednášky s odborníky (klinická logopedka, výchovný poradce, ředitelé ZŠ, metodik zdravé výživy...)

## **7. Spoluúčast rodičů**

**1. Ve vztazích mezi zaměstnanci školy a rodiči panuje oboustranná důvěra a otevřenost, vstřícnost, porozumění, respekt a ochota spolupracovat. Spolupráce funguje na základě partnerství.**

7.1.1. ve školních dokumentech jsou vytyčena práva a povinnosti rodičů

7.1.2. rodiče vstupují volně do tříd

7.1.3. rodiče se nebojí otevřeně jednat, mít připomínky k chodu MŠ

7.1.4. rodiče spolurozhodují při zásadních otázkách vzdělávání a jeho organizaci

**2. Učitelé sledují konkrétní potřeby jednotlivých dětí, resp. rodin, snaží se jim porozumět a vyhovět.**

7.2.1. učitelka zjišťuje představy rodičů o vzdělávacích postupech vhodných pro jejich dítě

7.2.2. učitelka zná stravovací návyky dítěte a rodiny

7.2.3. učitelka zjišťuje, s jakými zkušenostmi a na jaké vývojové úrovni dítě přichází do MŠ z rodiny

7.2.4. MŠ zjišťuje, jaké jsou potřeby, nároky rodičů ve vztahu k MŠ

**3. Rodiče mají možnost podílet se na dění v mateřské škole, účastnit se různých programů dle svého zájmu vstupovat do her svých dětí. Jsou pravidelně a dostatečně informováni o všem, co se v mateřské škole děje. Projeví-li zájem, mohou spolurozhodovat při plánování programu mateřské školy, při řešení vzniklých problémů apod.**

7.3.1. rodiče vstupují do třídy při scházení a rozcházení se dětí

7.3.2. rodiče se účastní vzdělávacích aktivit dětí

7.3.3. MŠ organizuje pro rodiče pravidelné akce

7.3.4. rodiče žádají o konzultace ve výchovných otázkách

7.3.5. rodiče jsou informováni o výsledcích práce školy

7.3.6. pro rodiče jsou organizovány třídní schůzky

7.3.7. rodiče získávají informace o svém dítěti na individuálních schůzkách

7.3.8. rodiče se mohou anonymně vyjádřit k práci svého učitele, k provozu školy

prostřednictvím „Schránek důvěry“, které jsou umístěny v šatnách jednotlivých tříd

**4. Učitelé pravidelně informují rodiče o prospívání jejich dítěte i o jeho individuálních pokrocích v rozvoji i učení. Domlouvají se s rodiči na společném postupu při jeho výchově a vzdělávání.**

7.4.1. rodiče se zajímají o výsledky vzdělávání svého dítěte

7.4.2. učitelka s rodiči konzultuje výchovné záměry a výsledky vzdělávání dítěte

7.4.3. učitelka poskytuje rodičům informace o pokrocích ve vývoji a vzdělávání dítěte, popřípadě nechá nahlédnout do záznamů o jeho vývoji

**5. Zaměstnanci školy chrání soukromí rodiny a zachovávají diskrétnost v jejich svěřených vnitřních záležitostech, Jednají s rodiči ohleduplně, taktně, s vědomím, že pracují s důvěrnými informacemi.**

7.5.1. zaměstnanci školy mají povinnost zachovávat mlčenlivost a chránit před zneužitím osobní údaje, informace o zdravotním stavu dětí

7.5.2. MŠ získává od rodičů informace prostřednictvím přihlášky do MŠ, evidenčního listu, přihlášky na stravování, ale i evaluačních dotazníků

7.5.3. informace o rodině a dětech jsou důvěrné informace, se kterými pracují pouze učitelky ve třídě, popřípadě ředitelka, nikdo jiný je nezná

**6. Mateřská škola podporuje rodinnou výchovu a pomáhá rodičům v péči o dítě, nabízí rodičům poradenský servis i nejrůznější osvětové aktivity v otázkách výchovy a vzdělávání předškolních dětí.**

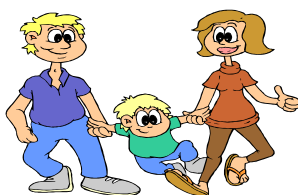
7.6.1. rodiče se obracejí na učitelky s požadavky a dotazy

7.6.2. rodiče si ve škole půjčují odbornou literaturu

7.6.3. rodiče jsou informováni pomocí odborných článků, které jsou vyvěšeny na nástěnkách v šatně

7.6.4. ředitelka školy umožňuje v kanceláři individuální schůzky s rodiči

7.6.5. rodiče přijímají pozitivně pedagogická doporučení učitelek, ředitelky a snaží se jimi řídit



V naší mateřské škole zatím úspěšně realizujeme projekt - „**Maminko, tatínku, pojd'te s námi do mateřské školky**“, jehož cílem je zapojit rodiče do dění mateřské školy a připravit pro ně netradiční formy spolupráce. Vytvářet atmosféru domova, kde je dobře dětem i rodičům.



Společně s rodiči a dětmi **plníme oříšky veverky Zrzečky.**

- 1. oříšek zeleninové odpoledne** (sestavování postaviček ze zeleniny)  
**podzimní odpoledne** (sestavování podzimníčků, dráčků z přírodního materiálu)  
**hudební a pohybové odpoledne** (tančíme a zpíváme s mamkou a taťkou)
- 2. oříšek - „Dýňování“** - (ozdoba vydlabané dýně s rodiči)
- 3. oříšek - Sběr plodů pro lesní zvířátka**
- 4. oříšek vánoční ozdůbka, dekorace** (tvoříme s mamkou a taťkou)
- 5. oříšek čertovský úkol – výroba masek čertíků na Mikulášskou nadílku**  
(tvoříme s mamkou a taťkou)
- 6. oříšek – soutěž o nejoriginálnější cukroví** (tvoříme s mamkou a taťkou)
- 7. oříšek - výroba karnevalové masky** (tvoříme s mamkou a taťkou)
- 8. oříšek – soutěž o nejoriginálnější jarní a velikonoční dekoraci** (tvoříme s mamkou a taťkou)
- 9. oříšek - úklid zahrady, Rej čarodějnic – výroba čarodějnice nebo převleku čarodějnice** (výstava na zahradě a v prostorách MŠ)

Snažíme se, aby koncepce naší předškolní výchovy byla zaměřena na kladné a bohaté citové prožitky dětí, k duševnímu a fyzickému zdraví dítěte, jeho potřeb tvořivé činnosti a svobodnému projevu.

Rodiče mají možnost podílet se na dění v mateřské škole, účastnit se různých programů, dle svého zájmu vstupovat do her svých dětí. Jsou pravidelně a dostatečně informováni o všem, co se v mateřské škole děje.

Veškeré činnosti v mateřské škole se uskutečňují formou hry se zaměřením na tělesný, výtvarný a duševní rozvoj dětí.

## 7.1. Spolupráce se ZŠ

### 1. Mateřská škola spolupracuje s nejbližšími základními školami.

- 7.1.1.1. MŠ zpracovává plán spolupráce se ZŠ
- 7.1.1.2. MŠ zná vzdělávací programy ZŠ, do kterých děti přecházejí z MŠ
- 7.1.1.3. učitelky navštěvují ZŠ v okolí, aby se seznámily s jejím prostředím
- 7.1.1.4. děti z MŠ navštěvují ZŠ, aby se seznámily s prostředím ZŠ
- 7.1.1.5. MŠ informuje rodiče o vzdělávacích programech škol v okolí

**Spolupráce se ZŠ Vrchlického** – cvičíme v tělocvičně ZŠ Vrchlického – projekt MŠ Beruška „Se Sokolem do života“, v předcházejících letech v projektu „Děti na startu“

- návštěva dětí a učitelů z MŠ v 1. třídě ZŠ – ukázková

hodina

- návštěva dětí a učitelů ZŠ v MŠ Beruška  
- vystoupení pěveckého sboru ZŠ v prostorách MŠ Beruška  
- vystoupení pěveckého sborečku Berušky na vystoupeních

pořádané ZŠ Vrchlického ( např. Vánoční dílničky, charitativní koncert „Koncert pro správnou věc“ v Koloseu ....)

- „Vánoční dílničky“ – dílničky našich učitelů v prostorách

ZŠ

**Spolupráce se ZŠ Sokolovská** – návštěva pěveckého sborečku ZŠ Jitřenka v MŠ

- návštěva dětí a učitelů z MŠ v 1. třídě ZŠ – ukázková

hodina

- propůjčení tělocvičny ZŠ Sokolovská na akci MŠ „Mamko, tatko, cvičte s námi“ - společně s rodiči plníme oříšek veverky Zrzečky

- propůjčení hřiště ZŠ Sokolovská na pořádání Velké

sportovní olympiády (MŠ Beruška + okolní MŠ)

**Spolupráce se SOŠPg**

- celoroční pedagogická praxe studentů 3. x 4. ročníku  
- měsíční pedag. praxe studentů 1.x 2. ročníku  
- pořádání společných akcí pro děti – MDD, Pohádkový les, Karneval v MŠ, Mikulášská nadílka, Vánoce v MŠ,

Čarodějnice na zahradě MŠ

- účast studentů při besídkách pro Moje nejmilejší, při

výletech, návštěvě ZOO, Botanické zahrady, Kytičce písniček



## Spolupráce s TUL

- MŠ Beruška se stala Fakultní mateřskou školou
- celoroční pedagogická praxe studentů TUL

**Spolupráce s mateřskými školami** - MŠ Korálek  
MŠ Čtyřlístek  
MŠ Jablůňka  
MŠ Stromovka  
MŠ Sluníčko

## Spolupráce s pěveckým sborem Skřivánek z Jablonce nad Nisou

### 7.2. Spolupráce se zřizovatelem

**1. Mateřská škola spolupracuje se zřizovatelem a dalšími orgány státní správy a samosprávy.**

- 7.2.1.1. ředitelka zajišťuje vnější informační systém pro rodiče a širší veřejnost (vývěsky u zřizovatele, webové stránky – [www.ms-beruska.cz](http://www.ms-beruska.cz), venkovní informativní tabule,)
- 7.2.1.2. rodičům dětí MŠ Beruška je zpřístupněn systém Safy 2, kde se můžou více a aktuálně seznámit s děním v MŠ (nástěnka s akcemi tříd, omluvenky, jídelníček)
- 7.2.1.3. MŠ zasílá zřizovateli své informační materiály – např. pozvánky na akce školy, výroční zprávu, tabulky, seznamy....
- 7.2.1.4. MŠ se aktivně zapojuje na akcích pořádané zřizovatelem například (Festival talentu, Velikonoce očima dětí, Vánoce očima dětí....)
- 7.2.1.5. představitelé obce navštěvují MŠ při slavnostních příležitostech, kontrolách
- 7.2.1.6. představitelé obce se zajímají o problémy, se kterými se škola potýká, díky jejich podpoře MŠ jenom vzkvétá

### 8. Vzdělávání dětí se speciálními vzdělávacími potřebami

- 8.1. pokud se u dítěte projeví odchylka od běžných výsledků, vypracuje pro něj učitelka plán pedagogické podpory
- 8.2. podpůrná opatření prvního stupně stanovuje MŠ
- 8.3. pro děti s přiznanými podpůrnými opatřeními **prvního stupně** je ŠVP podkladem pro zpracování **PLPP** samostatnosti, mateřská škola používá vlastní pomůcky
- 8.4. PLPP má písemnou podobu, zpracovává škola samostatně, před jeho zpracováním budou probíhat rozhovory se zákonnými zástupci dítěte, s dalšími učiteli, ředitelkou školy
- 8.5. PLPP učitelka vyhodnocuje a upravuje dle potřeb dítěte, využívá také metodické podpory školského poradenského pracoviště a metodické podpory na Metodickém portálu RVP.cz, v případě trvalého odchýlení od běžných výsledků je dítě po dohodě se zákonnými zástupci doporučeno k vyšetření ve školském poradenském zařízení
- 8.6. v případě výskytu problémů konzultují učitelky tyto problémy s odborníky nebo doporučí rodičům vyhledat odbornou pomoc a zprostředkují kontakt na odborníka
- 8.7. podpůrná opatření **druhého stupně** stanovuje ŠPZ po projednání se školou a zákonným zástupcem dítěte
- 8.8. na základě vyšetření a doporučení ŠPZ a žádosti zákonného zástupce dítěte pak učitelka vypracovává **individuální vzdělávací plán**, který konzultuje se zákonným zástupcem a předkládá ke schválení odbornému pracovišti

8.9. veškerý personál školy je seznámen se všemi omezeními, opatřeními a organizačními změnami, které nástup dítěte se SVP bude vyžadovat

8.10. škola respektuje potřeby dětí se speciálními vzdělávacími potřebami a snaží se co nejvíce vyhovět jejich potřebám i možnostem a zajistit jim optimální podmínky

8.11. personál školní jídelny musí být seznámen se speciálními stravovacími návyky dítěte, nejlépe za přítomnosti rodičů, s případnými omezeními dítěte, či potravinovými alergiemi

## **8.1. Jazyková příprava dětí s nedostatečnou znalostí českého jazyka**

8.1.1. MŠ zřizuje skupinu pro jazykovou přípravu v případě, že má 4 a více dětí – cizinců, pro které je předškolní vzdělávání povinné (cizinec je fyzická osoba, která není občanem České republiky)

8.1.2. děti v povinném předškolním vzdělávání, které jsou cizinci, budou do skupin pro jazykovou přípravu zařazovány automaticky, zákonní zástupci nemusí o zařazení žádat

8.1.3. cílem skupin je zajistit plynulý přechod dětí – cizinců do základního vzdělávání

8.1.4. v skupině může být maximálně 8 dětí – cizinců, pro které je předškolní vzdělávání povinné

8.1.5. skupině se sníženým počtem dětí max. 8 dětí se může učitelka dostatečně individuálně věnovat a poskytovat jim dostatečnou jazykovou přípravu

8.1.6. pro děti je vzdělávání ve skupinách bezplatné

8.1.7. vzdělávání v rámci skupiny pro jazykovou přípravu bude rozděleno do dvou bloků po ½ hod. v průběhu týdne

8.1.8. podpurným metodickým materiálem při vzdělávání dětí s nedostatečnou znalostí českého jazyka je [Kurikulum češtiny jako druhého jazyka pro povinné předškolní vzdělávání](#) Určuje úroveň toho, co by dítě mělo zvládnout před vstupem do ZŠ, aby mu stačila podpora učitele v rámci běžné třídy.

8.1.9. Kurikulum češtiny lze použít i při individualizované práci s dětmi s nedostatečnou znalostí českého jazyka již od nástupu do mateřské školy

8.1.10. metodickou podporu nám poskytuje Národní pedagogický institut ČR - <https://cizinci.npi.cz/>

8.1.11. skupiny pro jazykovou přípravu NENAHRAZUJÍ poskytování podpurných opatřeních

8.1.12. účelem skupin pro jazykovou přípravu je zlepšit znalost českého jazyka

8.1.13. pokud má mateřská škola v rámci jednoho místa poskytovaného vzdělávání 1 až 3 děti cizince v povinném předškolním vzdělávání, bude jim poskytována individuální jazyková podpora v rámci vzdělávacích činností dle školního vzdělávacího programu

## **9. Vzdělávání dětí nadaných**

9.1. škola věnuje pozornost nadaným a mimořádně nadaným dětem

9.2. škola nabízí těmto dětem bohatou nabídku činností specifických zájmů a schopností těchto dětí

9.3. škola klade důraz na rozvoj sociální oblasti a oblasti návyků a sebeobsluhy, ve kterých mívají mimořádně nadané děti problém

9.4. škola je dobře vybavena didaktickými pomůckami a vzdělávacími hrami (logické hry, hlavolamy, tabulky Logico Piccolo, ...), knižní encyklopedie, atlasy, knihy zajímavostí ze světa kolem nás, z přírody, interaktivní tabulí, písmenky, čísla....



- 9.5. škola nabízí dětem edukativní pomůcky pro rozvoj technického myšlení a jemné motoriky ruky
- 9.6. hudebně nadané děti mohou docházet do pěveckého sborečku Berušky, který je více rozvíjí po hudební stránce, děti ztrácí ostych, zlepšuje se jejich sebevědomí při veřejných vystoupeních
- 9.7. děti mohou ve větší míře využívat netradiční hudební a rytmické nástroje
- 9.8. pohybově nadané děti mohou využívat rozmanité sportovní pomůcky, nářadí a náčiní
- 9.9. v rámci projektů „**Ve zdravém těle, zdravý duch**“ a „**Se sokolem do života aneb svět nekončí za vrátky, cvičíme se zvířátky**“ dokážeme objevit pohybově nadané děti
- 9.10. pohybově nadané děti jsou vybrané na sportovní olympiády, kterých se pravidelně úspěšně zúčastňujeme
- 9.11. výtvarně nadané děti mají možnost využívat širokou nabídku výtvarného a netradičního materiálu, jejich výtvary jsou zasílány na výtvarné soutěže, výstavy nebo slouží jako dáreček pro blízké osoby či seniory z pečovatelského domu nebo Stacionáře
- 9.12. dětem 4-5 letým, předškolním dětem + odkladovým dětem je prováděna **diagnostika školní zralosti** za pomoci iSopHi digitální diagnostiky na základě, které se dají vyhodnotit výsledky a úroveň rozumových dovedností dítěte.

### **Děti mimořádně nadané**

Učitel v MŠ je profesionální pedagog, který pečuje o děti předškolního věku. K jeho náplni práce patří i včasná identifikace jedinců s různými problémy. Specifickou skupinu těchto dětí tvoří děti s mimořádným nadáním.

Identifikace nadaných dětí je podstatným momentem individualizace vzdělávání.

Nejen při identifikaci, ale i v procesu vzdělávání nadaného dítěte je žádoucí spolupráce všech osob a institucí zainteresovaných ve vzdělávání dětí (učitelka, psycholog, speciální pedagog, rodič dítěte, vedoucí zájmových útvarů, PPP, SPC, dětský lékař, odborná lékařská pracoviště aj.) Definitivní potvrzení nadání je dle platných předpisů prováděno ve školském poradenském zařízení (PPP, SPC), které také doporučuje způsob, jak dítě dál vzdělávat.

Čím kvalitnější podklady pro psychologickou a speciálně pedagogickou diagnostiku školské poradenské zařízení získá z pedagog. praxe i rodinné anamnézy dítěte, tím lepší jsou šance na objektivní a přesné posouzení jeho aktuálních schopností a na odpovídající nastavení podmínek vzdělávacího procesu i individualizace dítěte vzdělávání.

Velmi významná je identifikace nadaného dítěte pedagogem předškolního zařízení v raném věku dítěte. Předškolní zařízení a jeho učitelé jsou totiž z těch, kteří mohou objektivně rozpoznat a identifikovat a podporovat nadané děti.

Identifikace nadaných dětí v předškolním věku je časově ideální, ale realizačně problematická.

### **Postup identifikace ve spolupráci s poradenským zařízením**

1. identifikaci nadání potvrdí psycholog, který je zároveň pracovníkem PPP či SPC (v případě dvojí výjimečnosti, kdy má dítě diagnostikované mimořádné nadání a zároveň vadu či poruchu různého druhu, stupně a intenzity)
2. žádost o vyšetření v PPP předkládá vždy pouze zákonný zástupce dítěte se svým písemným souhlasem

3. vyšetření dítěte psychologem, který potvrdí úroveň nadání, navrhne individuální přístup k dítěti a doporučí podmínky k jeho vzdělávání, vhodné metody, formy vzdělávání, pomůcky

4. Doporučení poradny je pak směrodatné. Na základě doporučení stanovených v závěrečné zprávě je vypracován i IVP (individuální vzdělávací plán) pro dítě.

V každém kraji pracuje krajský koordinátor péče o nadané žáky – psycholog a speciální pedagog.

### **Kritéria pro identifikaci mimořádně nadaných dětí**

1) učitelská portfolia o dítěti – záznamy o tom, co dítě tvoří, co ví, co ho zajímá

2) hodnocení praktiků

3) psychologické metody (intelligenční testy, testy kreativity, zájmů, motivace)

4) pedagogické pozorování

5) pozorování sociálních kontaktů (s rodiči, širší rodinou, vrstevníky, učiteli apod.)

Děti s akcelerovaným rozumovým vývojem obvykle projevují velkou aktivitu v intelektové oblasti. Konkrétně mají předčasnou schopnost číst, disponují vyspělým slovníkem, vyspěleji reagují na podněty učitele MŠ či rodičů.

Mezi projevy nadaného chování v předškolním věku patří: rané čtenářství, bohatá slovní zásoba, složité větné konstrukce, čtení knížek (encyklopedie), preference hůlkového písma (velkého), obliba číslic, dobrý logický úsudek, velký zájem o stavebnice, fantazie, zájmy nepřiměřené věku (většinou intelektuálního charakteru – vlajky, mapy, vesmír...), zvědavost, zobecňování, smysl pro humor i dvojsmysly, výborná paměť, sklon k perfekcionismu, obliba složitých deskových her, ctění spravedlnosti.

Rozvoj a podpora mimořádných schopností je zajišťována a organizována ve třídním i individuálním vzdělávacím programu. A především jsou nastaveny v nadstandardní činnosti, kde se talentované dítě dále rozvíjí například po hudební stránce (návštěva pěveckého sborečku „Berušky“).

## **10. Vzdělávání dětí od dvou do tří let**

10.1. při vzdělávání dětí mladších tří let klademe důraz zejména na jejich adaptaci v novém a pro ně ještě neznámém prostředí

10.2. učíme děti být v prostředí MŠ bez rodičů

10.3. zaměřujeme se hlavně na upevnění a rozvíjení sebeobslužných činností a základních hygienických návyků

10.4. rozvíjíme u dětí prostorovou orientaci – učíme je znát prostory mateřské školy a její nejbližší okolí

10.5. snažíme se zdokonalovat řeč dětí, hlavně formou nenásilné hry, za pomoci různých pomůcek

10.6. dětem ponecháváme více času na spontánní hry a pomáháme jim se začleněním do kolektivu

10.7. bereme ohled na individuální možnosti a návyky dětí

## Školní vzdělávací program pro děti mladší tří let

Individuální výchovná péče o svěřené děti do tří let věku je zaměřená na rozvoj rozumových a řečových schopností, pohybových, pracovních, hudebních, výtvarných schopností a kulturně hygienických návyků přiměřených věku dítěte. Zajišťování bezpečnosti a zdraví dětí, jejich pohybu na čerstvém vzduchu, spánku v odpovídajícím hygienickém prostředí a osobní hygieny dětí, včetně poskytování první pomoci.

### Dítě a jeho tělo:

Fyzický vývoj dítěte je ve dvou letech stále u osvojení dokonalého udržení rovnováhy, chůze je již jistá. Dítě se pouští do nebezpečných situací, vědomí nebezpečnosti není ještě na stejné úrovni s jeho fyzickými schopnostmi. Proto je třeba neustálý dohled!!! Postupně poznává vlastní tělo. Dovede pojmenovat jeho jednotlivé části. Zlepšuje se koordinace činností mezi očima a rukama.

### Očekávané výstupy:

#### Sebeobsluha, samostatnost

- Používá WC s pomocí.
- Umyje si samo ruce, utře se.
- Na upozornění se vysmrká.
- Spolupracuje při oblékání a svlékání.
- Jí samo lžičkou.
- Napije se samo z hrnečku.

#### Hrubá motorika:

- Dobře chodí.
- Dobře běhá.
- S oporou vystupuje a sestupuje po schodech.
- Skáče snožmo.
- Krátkou chvíli se udrží na jedné noze.
- Udělá několik kroků po špičkách.
- Skáče z malé výšky.
- Hraje si s míčem, kopne do míče.

#### Jemná motorika:

- Střídavě používá obě ruce.
- Horizontálně řadí předměty k sobě.
- Staví věže.
- Skládá, rozebírá, ukládá předměty.
- Různě manipuluje s předměty.
- Zkouší malování prsty.

## Spontánní kresba:

- Čáranice

## Dítě a jeho psychika:

Ve dvou letech má dítě vybudovanou určitou úroveň nezávislosti, učí se mluvit, věnuje tomu mnoho času a energie, učí se zachovávat hygienické návyky, to vyžaduje psychickou, intelektovou a citovou vyzrálost dítěte. Období negativismu je na ústupu, dítě je klidnější, přesto jsou jeho emoce ještě dost labilní. Postupně se stává velmi citlivé a milé, mnohem lépe mu rozumíme. Velmi rádo s něčím pomáhá, má vybudováno mnoho zvyků a upíná se na drobné rituály, které mu pomáhají rozvíjet sebedůvěru a utvrdit si bezpečnou představu o okolním světě. Začíná si osvojovat pravidla života ve skupině, snaží se je dodržovat a jejich dodržování vyžaduje od ostatních. Je schopné rozlišovat předmět podle barvy, tvarů, uspořádat nebo vyjmenovat několik prvků. Do svých objevů zapojuje také schopnosti logického myšlení (prozkoumává nové věci a místa, rozebírá různé předměty, objevuje). Mnoho vět téměř u tříletého dítěte začíná slůvkem "já". Věty už mají správnou gramatickou strukturu a jsou mnohem srozumitelnější. Na ostatních si ověřuje jakou má moc. V jednu chvíli je dítě poslušné a milé, ale za chvíli může být panovačné a nepoddajné. Nechce rozhodovat jen za sebe, ale také za druhé. Protože jen obtížně přistupuje na vyjednávání nebo naslouchání druhému, řeší tyto situace občas záchvaty vzteku nebo vzdorem. Je dobré dítěti důvěřovat - respektovat jeho touhu po svobodě a přání dělat samo to, co je v jeho možnostech. Poskytnout mu pevné a bezpečné zázemí - ocení, když dospělí dokážou odolávat jeho rozmarům, nedovolí mu vždycky prosadit svou a stanoví mu rozumné hranice. A to je základ, který dítěti poskytne pocit bezpečí a jistoty. Je důležité být důsledným.

## Řeč:

Na začátku tohoto období se dítě ptá na věci, které nezná, opakuje jejich názvy. Zdokonaluje se paměť. Dítě potřebuje dostatek času, aby se mohlo vyjádřit. Postupně se řeč rychle vyvíjí. Na konci tohoto období dítě klade mnoho otázek. Protože je dítě v tomto období velmi citlivé na kouzlo slov na jejich zvukomalebnost, je to doba vhodná na čtení poezie, na vymýšlení básniček a říkanek, na hry se slovy.

## Očekávané výstupy:

### Zrakové vnímání a paměť:

- Třídí předměty podle pokynů.
- Řadí předměty podle pokynů.
- Porovnává předměty.

## Řeč:

- Pojmenuje některé věci na obrázku.
- Ukáže na obrázku činnost.
- Správně používá slova "ano, ne".
- Má zájem o obrázkové knížky, příběhy.

### Sluchové vnímání a paměť:

- Dítě napodobuje hlasy zvířat na obrázku.
- Dítě opakuje, co slyší.
- Doplňuje jednotlivá slova ve verši.
- Naučí se krátké říkadlo.

### Dítě a ten druhý:

Ve hře batolete je velká proměnlivost, ale silná zaujatost, radost, neochota se svojí hrou přestat, touha se k ní vracet a určité fragmenty z ní neustále opakovat. Z manipulační hry se postupně stává konstruktivní, z napodobivé námětová, protože dítě je schopno postupně postihnout a ve hře prozkoumávat větší celky, začlenit více zkušeností a dovedností, naplňovat určitý širší vnitřní záměr. Hra v tomto věku buduje svět představ a fantazie, který se následně s velkou vehemencí uplatňuje v dalším období vývoje dítěte. Děti si rády naplno hrají převážně samostatně a tento individualismus není dobré omezovat nebo se ho snažit rychle překlenout. To znamená, že mu nejsou ostatní děti přínosem a inspirací. V námětových hrách je dítě kolem třetího roku schopné reprodukovat řetěz činností, které odpozorovalo, dokáže připisovat předmětům náhradní význam, používat určitou symboliku. V konstruktivních hrách v této době pojmenovává po dokončení své výtvoře, někdy vyslovuje záměr svých konstruktivních pokusů ještě před započítím činnosti, ale často ho několikrát v průběhu tvorby mění. Soustředěnost na tuto činnost je krátká a je závislá i na mnoho vnějších okolnostech.

Před třetím rokem si hraje dítě nejčastěji samostatně a má-li možnost, pozoruje hru druhých. Je v tomto věku plně koncentrované na sebe, zajímá se o druhé, ale nemá potřebu se s někým porovnávat.

### Očekávané výstupy:

#### Hra:

- Staví si z kostek.
- Hraje si s pískem.
- Zapojuje se do pohybových her.

### Dítě s společností:

V období po dosažení dvou let je dítě po všech stránkách tvorem společenským. I když si ještě hraje většinou vedle ostatních dětí než s nimi, začíná se ve společnosti ostatních dětí cítit dobře. Ačkoli má dítě rádo kontakty s vrstevníky a vyhledává je, ještě si neumí počínat dobře ve vztazích. Dítě si vytváří jen krátkodobé a často konfliktní vztahy. Stále ovšem rádo vyhledává společnost dospělých a chce se zapojovat do jejich činnosti. Ke konci tohoto období se míra konfliktů mezi dětmi snižuje díky tomu, že se zlepšuje vyjadřování.

### Očekávané výstupy:

#### Sociální dovednosti:

- Dokáže se odloučit od matky.
- Napodobuje správné společenské chování - pozdravit, poděkovat.
- Porozumí běžným pokynům.

### Dítě a svět:

Dítě přirozeně pozoruje blízké prostředí a život v něm, učí se zacházet s předměty, se kterými se běžně setkává. Je třeba vysvětlovat dítěti, co se děje ve světě, který ho obklopuje, pomocí jednoduchých vět. Neomezovat se jen a na pojmenování věcí, ale také vyprávět, k čemu slouží, jak se s nimi zachází. Říkat dětem přesné názvy zvířat, rostlin apod.

### Očekávané výstupy:

- Orientuje se ve známém prostředí

## IV. Organizace vzdělávání

**Přijímání dětí do mateřské školy se řídí platnou legislativou a směrnicí ředitelky školy, která nastavuje kritéria pro přijímání dětí. Blíže je upřesněno ve Školním řádu mateřské školy.**

### Při vstupu dětí do MŠ

- se uplatňuje individuálně přizpůsobený adaptační režim
- dodržuje se vyváženost spontánních a řízených aktivit
- umožňuje se, aby denně probíhaly individuální, skupinové i frontální aktivity
- dbá se na soukromí dětí
- dbá se na doporučené počty dětí ve třídách

|                  |                           |
|------------------|---------------------------|
| I.tř. Želvičky   | 2-3 leté děti             |
| II. tř. Motýlci  | 3-4 leté děti             |
| III. tř. Kuřátka | 4-5 leté děti             |
| IV. tř. Broučci  | 5-6 leté děti             |
| V. tř. Koťátka   | 5-6 leté děti             |
| VI. tř. Sovičky  | 5-6 leté děti + odkladové |

Všechny třídy jsou dostatečně prostorné, světlé a barevně rozlišené. Jsou zařízeny herními centry, které jsou obměňovány dle příslušného tématu a na těchto obměnách se podílejí samotné děti. V blízkosti tříd se nachází šatny, které slouží k převlékání dětí a hygienická zařízení. Všechny prostory jsou pravidelně umývány, desinfikovány, je zde pravidelně větráno. Velikostně třídy odpovídají danému počtu dětí /28 dětí/, kromě I. třídy „Želvičky“, která poskytuje vzdělávání dětí v max. počtu 25.

## V. Charakteristika vzdělávacího programu

Koncepce školy:

### „Hrajeme si od jara do zimy“

**Naším cílem není to, aby byly všechny děti stejné a stejně se chovaly, ale aby byly všechny děti šťastné a spokojené.**

Naše posuzování musí být proto objektivní a velmi opatrné, děti nesmíme v žádném případě „zaškatulkovat“.

Na počátku docházky dítěte do MŠ je úkolem učitelek poznání jeho osobnosti a posouzení vývojové úrovně.

Počátečním zdrojem informací jsou rozhovory s rodiči, kteří nám přiblíží dosavadní pohybový a sociální vývoj dítěte, jeho zvyklosti, záliby, chování v domácím prostředí.

Zvláštní pozornost věnujeme dětem ze sociokulturně znevýhodněného prostředí a dětem jiných národností při překonání jazykové bariéry.

U nově přijatých dětí sledujeme průběh jejich socializace a adaptability. Individuálním přístupem se snažíme o bezproblémové začlenění do skupiny, zbavení strachu, přijetí cizí osoby, účast ve spontánních činnostech, zlepšení komunikace s okolím, zájem o postupné osvojování návyků a získání pocitu sounáležitosti s kolektivem dětí.

Děti předškolního věku připravujeme na úspěšný přechod do ZŠ. Poznáváme děti nezralé, které by neměly z MŠ odcházet, naopak se snažíme zabránit odkladům školní docházky u dětí vývojově vyspělých.

### Rámcové cíle předškolního vzdělávání

Vést děti k získání věku přiměřené fyzické, psychické i sociální samostatnosti a základů kompetencí důležitých pro jejich další rozvoj a učení, pro život a vzdělávání.

Vytvářet dětem dostatek podnětů ke každodenním činnostem tak, aby vycházely z prožitkového učení a harmonicky rozvíjely celou osobnost dítěte.

**1, osvojení si základů hodnot, na nichž je založena naše společnost**

**2, rozvíjení dítěte a schopnost učení**

**3, získání osobní samostatnosti a schopnosti projevat se jako samostatná osobnost působící na své okolí**

### Klíčové kompetence

Jsou to převážně soubory předpokládaných vědomostí, dovedností, schopností, postojů a hodnot důležitých pro osobní rozvoj a uplatnění každého dítěte. Kompetence jsou činnosti, které se propojují a doplňují.

- Kompetence, které jsou považovány za klíčové pro etapu předškolního vzdělávání a které jsou obsaženy ve třídních vzdělávacích programech:



- o kompetence k učení
  - o kompetence k řešení problémů
  - o kompetence komunikativní
  - o kompetence sociální a personální
  - o kompetence činností a občanské
- 
- o rozvoj pohybových dovedností v oblasti hrubé i jemné motoriky
  - o rozvoj a užívání všech smyslů
  - o vytváření zdravých životních návyků a postojů
  - o rozvoj řečových schopností a komunikativních dovedností
  - o rozvoj smyslového vnímání, paměti, pozornosti, představivosti a fantazie
  - o rozvoj tvořivosti a posilování přirozených poznávacích citů
  - o rozvoj pozitivních citů dítěte ke vztahu k sobě, k ostatním lidem a k okolí
  - o rozvoj schopností a dovedností vyjádřit pocity, dojmy a prožitky
  - o rozvoj mravního a estetického vnímání a vztahu ke světu, životu, kultuře
  - o rozvoj schopnosti žít ve společenství ostatních lidí, přizpůsobit se a spolupracovat
  - o vytvoření povědomí o vlastní sounáležitosti se světem

Výše uvedené cíle jsou dlouhodobější a prolínají se všemi činnosti v mateřské škole pro děti od 3 do 6 ti let.

## *Vzdělávací oblasti - cílové dovednosti dítěte*

### **Dítě a jeho tělo**

- \* pohyb a pohybová koordinace
- \* nápodoba pohybů
- \* koordinace ruky a oka
- \* sebeobsluha
- \* orientace v tělním schématu

Záměrem vzdělávání v oblasti biologické je stimulovat a podporovat růst a neurosvalový vývoj dítěte, podporovat jeho fyzickou pohodu, zlepšovat jeho tělesnou zdatnost i pohybovou a zdravotní kulturu, podporovat rozvoj jeho pohybových i manipulačních dovedností, učit je sebeobslužným dovednostem a vést dítě ke zdravým životním návykům a postojům.

### **Dítě a jeho psychika**

#### *Jazyk a řeč*

- slovní zásoba
- formální vyspělost řeči
- gramatická správnost řeči
- stavba vět
- úroveň verbální komunikace
- kvalita slovního projevu



### ***Poznávací schopnosti a funkce***

- vnímání
- pozornost, soustředěnost
- paměť
- tvořivost, vynalézavost, fantazie
- rozlišování obrazných znaků a symbolů
- grafické a výtvarné vyjadřování
- časoprostorová orientace
- základní matematické, číselné a početní pojmy a operace
- číselné a matematické představy
- řešení problémů a myšlení

### ***Sebepojetí, city, vůle***

- sebeuvědomění a sebeuplatnění
- sebeovládání a přizpůsobivost
- vůle, vytrvalost
- respektování pravidel
- city a jejich projevy

Záměrem vzdělávání v oblasti psychologické je podporovat duševní pohodu, psychickou zdatnost a odolnost dítěte, rozvoj emocionální inteligence, řeči a jazyka, poznávacích procesů a funkcí, jeho citů, vůle, stejně tak i jeho sebepojetí, sebe nahlížení, jeho kreativity a sebevyjádření. Stimulovat osvojování a rozvoj jeho vzdělávacích dovedností a povzbuzovat je v dalším rozvoji, poznávání a učení.

### **Dítě a ten druhý**

- \* komunikace s dospělým
- \* komunikace s dětmi
- \* sociabilita a spolupráce

Záměrem vzdělávání v interpersonální oblasti je podporovat utváření vztahů dítěte k jinému dítěti či dospělému, posilovat, kultivovat a obohacovat jejich vzájemnou komunikaci a zajišťovat pohodu těchto vztahů.

### **Dítě a společnost**

- \* společenská pravidla a návyky
- \* zařazení do třídy (skupiny dětí)
- \* zapojení do společných her, spolupráce na činnostech

Záměrem vzdělávání v této oblasti je uvést dítě do společenství ostatních lidí, do života v lidské společnosti i do světa kultury a umění. Pomocí dítěti osvojit si potřebné dovednosti, návyky i postoje, přijmout základní všeobecně uznávané společenské, morální a estetické hodnoty a podílet se na utváření společenské pohody.

### **Dítě a svět**

- \* adaptabilita ke změnám

- \* poznatky, sociální informovanost
- \* zdraví a bezpečí

Záměrem vzdělávání v enviromentální oblasti je založit u dítěte elementární povědomí o okolním světě a jeho dění, o vlivu člověka na životní prostředí-počínaje nejbližším okolím a konče globálními problémy celosvětového dosahu. Vytvořit základy pro otevřený a odpovědný postoj dítěte – člověka k životnímu prostředí

## Formy vzdělávání

Formy vzdělávání mají charakter hry, zábavy a zajímavých činností pro děti. Probouzejí aktivní zájem v dítěti a chuť dívat se kolem sebe, naslouchat a objevovat. Jsou založeny na přímých zážitcích dítěte, na vyváženosti spontánních aktivit, řízených **činností v menších, či větších skupinách** nebo **individuálně**, vycházejí z dětské volby, zvědavosti a potřeby objevovat.

Vzdělávání bude probíhat v jednotlivých třídách vzhledem ke specifickým potřebám dětí a to na základě zpracovaného třídního vzdělávacího programu, který je rozvržen na určité časové úseky.

**Veškeré činnosti v mateřské škole budou uskutečňovány formou hry se zaměřením na tělesný, výtvarný, hudební a duševní rozvoj dětí.**

### **Hudební rozvoj**

- láska k hudbě, velká zásoba písniček
- odstranit strach a trému ze zpěvu
- překonat ostych
- zařazovat co nejvíce hudebních chviliek
- rytmizace, hra na rytmické a melodické nástroje
- nácvik nových pohybových a tanečních her
- vedení pěveckého sboru „Berušky“ (veřejná vystoupení dětí, reprezentace na veřejnosti, posílení sebevědomí dětí, seznámení se s neznámým prostředím...)
- posilovat hudbu v rodinách - „Zpívá celá rodina“, „Zábavná show“
- pořádání pěvecké přehlídky mateřských škol „Kytička písniček“

### **Tělesný rozvoj**

- rozvoj tělesné zdatnosti, obratnosti
- zařazovat během dne TV chvilky
- zvýšit počet tělovýchovných činností venku
- dbát na správné držení těla
- celodenní výlety, delší vycházky
- týdenní pobyt v přírodě
- společné cvičení s rodiči v ZŠ Sokolovská
- výlety s rodiči
- pohybové hry na ZŠ Vrchlického
- projekt pohybové gramotnosti „Se sokolem do života aneb svět nekončí za vrátky, cvičíme

- pořádání Sportovních olympiád (na zahradě, hřišti ZŠ Vrchického, na cvičáku v Ruprechticích, + účast na „Mateřinkové olympiádě“

### **Výtvarný rozvoj**

- správné držení tužky, pastelky (trojhranný systém, kresba na velkou plochu, postupně na menší formáty, velký výběr výtvarného a přírodního materiálu)
- vést děti k dokončení úkolů
- vytvářet dětem podmínky pro pracovní činnosti, vyzvednout význam jejich práce
- vytvářet potřebu pracovat
- upevňovat pracovní návyky
- malování, kreslení
- modelování
- keramika
- účast na soutěžích
- uspořádání vernisáže (Mateřinka, Výročí MŠ (v areálu MŠ + venkovní prostory zahrady), Den otevřených dveří)
- výzdoba MŠ za pomoci dětí
- účast na výstavách – prostory radnice (Vánoce očima dětí ...)
- výtvarná díla (přáníčka) pro babičky a dědečky v pečovatelském domě, Domově důchodců

### **Duševní rozvoj**

- základy chování, rozvoj citových prožitků, vztahy mezi vrstevníky, dospělými
- podchycovat a rozvíjet individuální zájmy dětí
- hravou činností rozvíjet myšlení a vytvářet podmínky pro samostatnost a tvořivost dětí
- vést děti k lásce k přírodě
- zařazovat co nejvíce témat do přírody
- vést děti k úpravě svého zevnějšku, dodržování estetického vzhledu třídy
- počítačová výuka
- návštěvy divadel, kin, výstav, knihovny, muzea, galerie, ZOO, Botanické zahrady
- návštěva ekologických programů – Střevlík v Oldřichově v Hájích, Euro centrum v Jablonci nad Nisou, SEV Divizna Liberec
- zapojovat děti do činností při práci na školní zahradě a úpravě okolí
- návštěva zvířecího útulku (dárky pro opuštěná zvířátka)

### **Jazykový rozvoj**

- logopedická péče ve třídách, zajišťují kvalifikované pí. učitelky ve třídách – prevence
- být dětem osobním vzorem
- dbát na správnou stavbu věty
- prolínat s ostatními výchovnými složkami
- povzbuzovat děti se špatnou výslovností, využívat logopedické chvílky

## VI. Vzdělávací obsah

I. „Podzim barvičky si vzal a barevně maloval“

III. „Zima barvičky si vzala a jen bílé malovala“

III. „Jaro barvičky si vzalo a vesele malovalo“

IV. „Léto barvičky si vzalo a prázdninově malovalo“



# Školní vzdělávací program pro předškolní vzdělávání

## *„Hrajeme si od jara do zimy“*

Integrované bloky, jejich rámcový obsah a časový plán:

Realizace integrovaných bloků je v kompetenci jednotlivých tříd. Časový plán je volný, některými bloky se budou zabývat déle, jinými kratší dobu - podle náročnosti, zájmu dětí... Podle aktuální situace je možno zařadit jiné téma - narození sourozence, přírodní katastrofa... Učitelky mohou doplňovat, rozvíjet obsah jednotlivých integrovaných bloků, prodlužovat či zkracovat dobu jejich trvání.

Podtéma - se stává nedílnou součástí integrovaných bloků, jejich náplň je stanovena v dílčích projektech MŠ.

Jednotlivé integrované bloky i projekty se ve třídách zpracovávají do TVP, vzájemně se doplňují a prolínají.



## **"Podzim barvičky si vzal a barevně maloval"**

**Vzdělávací cíl:**

- 0 adaptace dětí na mateřskou školu, seznámení se s kamarády, zaměstnanci i prostorami mateřské školy
- 0 podporovat schopnost komunikovat, spolupracovat, spolupodílet se na činnostech a rozhodnutích svého okolí
- 0 podporovat spokojenost dětí, pohodu, jejich tělesný rozvoj
- 0 systematicky rozvíjet řeč dětí, zájem o poznávání nového, cvičit dovednosti a schopnosti učení se
- 0 seznámení se základními pravidly a režimem dne v mateřské škole
- 0 cítit se bezpečně v novém prostředí
- 0 poznávat mravní hodnoty platné v novém společenství
- 0 podílet se na společném utváření pravidel

- 0 komunikovat s ostatními dětmi a učitelkou
- 0 nebát se sdělit svůj názor
- 0 učit se reagovat na jednotlivé pokyny
- 0 dodržovat základní bezpečnostní pravidla
- 0 zachytit a vyjádřit své prožitky – volné výtvarné činnosti
- 0 respektování dospělých a dětí, navazování kamarádských vztahů
- 0 vést děti k osvojení si dovedností důležitých k podpoře zdraví
- 0 vytváření zdravých životních návyků a postojů, osobní pohoda, citové vztahy
- 0 charakterizovat roční období, rozlišit ovoce a zeleninu všemi smysly, význam ovoce a zeleniny pro zdraví, úpravy, využití, seznamování se zahradními pracemi, náradím, náčiním, obnovování starých zvyků -zavírání zahrady..., vytváření pozitivních vztahů k živé i neživé přírodě...
- 0 třídit předměty podle určitých pravidel
- 0 dary přírody a jejich využití, ruční práce z přírodních materiálů
- 0 pozorovat sklizeň na polích, výlov rybníka
- 0 zachytit a vyjádřit své prožitky výtvarně i pohybově
- 0 učit se novým dovednostem pracovním, lokomočním, sociálním
- 0 získávat zkušenost, že i písničky v sobě mají zajímavý příběh, a že je dobré poslouchat a zpívat
- 0 učit se spolupracovat s ostatními, aktivně uplatnit svůj názor a nápad
- 0 počasí, koloběh života
- 0 zdraví a nemoci - ochrana zdraví seznamování se škodlivými vlivy na naše zdraví - narkomanie, kouření, alkohol, "zlí lidé", základy sexuální výchovy, rizika ohrožující bezpečnost, znát názvy potravin - původ základ.potravin, důsledky požívání, zdravá výživa
- 0 uvědomování si vlastního těla, magický svět smyslů, co jíme, pijeme - zdravá výživa, péče o tělo
- 0 hygiena, předměty denní potřeby, co si oblékáme – otužování...
- 0 poznávání lesních plodů, stromů, keřů, listů
- 0 změny v závislosti na ročním období, obnovování starých zvyků - opékání brambor, pouštění draka

- 0 pozorování přírody - znaky podzimu, ptáci, příprava zvířat na zimu - lesní zvěř...
- 0 porozumění okolního světa, tomu, co vidí, slyší, hmatá, pociťuje... - všimnout si věcí, lidí a dějů kolem sebe, sdělovat, čeho si všimne
- 0 mít povědomí o existenci planety - ochrana životního prostředí, pochopení vzájemných vazeb v konkrétním životním celku (ekosystému), sounáležitost mezi živou x neživou přírodou, lidmi, planetou
- 0 poznávat shodu, podobnost i rozdíl, rozlišení a pojmenování vlastností a kvalitu věcí a vztahy mezi nimi (barva, tvar, povrch, množství, velikost, druhy materiálu), rozmanitost přírody



## **"Zima barvičky si vzala a jen bílé malovala"**

### **Vzdělávací cíl:**

- přispívat k předávání kulturního dědictví, jeho hodnot, tradic, jazyka a poznání
  - rozvoj čtenářských dovedností a uplatňování čtenářských strategií při práci s pohádkou
  - využití emočních karet v pohádce
  - uplatňování nových pomůcek při práci s knihou (kostky, emušáci, křížovky..)
  - vést děti k sociální soudržnosti, připravovat je na život v multikulturní společnosti
  - rozvíjet pozitivní city dítěte ve vztahu k sobě ( uvědomění si vlastní identity, získání sebevědomí, sebedůvěry např. před zápisem do školy)
  - vést děti ke koordinaci ruky a oka, zacházení s pomůckami, jednoduchými hudebními nástroji, náčiním a výtvarným materiálem
  - rozvíjet pohybové dovednosti na sněhu, ledu
  - vést děti chápat, že každý je jiný, ale máme stejnou hodnotu, respektovat potřeby jiného dítěte ( dělit se a spolupracovat s ostatními)
- 0 zažívat radost ze společně sdíleného, zvládnutého a poznání
  - 0 stavění Betlému, příprava na vánoční besídku, užít si legraci při spolupráci



- 0 rozvíjení schopnosti vytvářet a upevňovat citové vztahy k rodině i ke svému okolí
- 0 rozvíjet užívání všech smyslů, spoluvytvářet zdravé a bezpečné prostředí
- 0 vytváření sociálních postojů k druhým (v rodině, v mateřské škole)
- 0 rozvíjení kulturně estetických dovedností – výtvarné, hudební a dramatické, (vánoční tradice a slavnosti u vánočního stromku pro rodiče a děti)
- 0 získávání nových poznatků, znalostí a vědomostí, znaky zimy, počasí, péče o ptáčky a lesní zvířátka, zimní radovánky, pozorování a sběr stop,
- 0 vytvoření Severní země ve třídě, pohybová hra na Eskymáky
- 0 spolupracovat s rodinou v rámci rozvoje čtenářské gramotnosti – příběh **„Největší sněhulák světa“ - křížovka pro děti a rodiče**
- 0 získání nových poznatků o životě lidí v jiných státech
- 0 prohlížení encyklopedií a časopisů – hledání obrázků, kde lidé žijí jinak, popis
- 0 podpora čtenářských strategií - **„Cesta k sobě“**, metodické karty od L. Ernestové
- 0 pracovní průprava a dovednosti – grafické listy, osvojovat si dovednosti, které předcházejí psaní a čtení
- 0 rozvíjení pohybových dovedností v oblasti hrubé a jemné motoriky, spojovat si poznatky o tělovýchově a sportu
- 0 posilovat motivaci k dodržování hygienických návyků
- 0 experimentování a pokusy se sněhem, poznávání fyzikálních vlastností vody, význam lidské práce
- 0 příroda v zimě - lesní zvířátka, péče o ně,
- 0 rozmanitost zimního počasí, co si v zimě oblékáme, ochrana zdraví - bezpečnost, upozorňování na úrazy,
- 0 zima v pohádkách, písničkách, polární krajiny (eskymáci, polární zvířata...)
- 0 poznávání různých profesí, jejich významu pro náš život, exkurse, uvědomovat si hodnotu lidské práce, hry "na něco"...
- 0 chápat elementární časové pojmy, částečně se orientovat v čase
- 0 ožívání tradic, advent - význam, Mikuláš, Barborka, koledy, zvyky, vánoční pohádky, obdarování druhých - přáníčka, dárečky, pozorování výzdoby města, posilování vztahů mezi dětmi, citových vazeb...



0 tematické dny - barevný týden..., karneval, příprava masek, zábavné hry, soutěže, posilování kamarádkých vztahů, spolupráce, optimistického myšlení, rozvíjení fantazie, tvořivosti, seznamování s humorem v pohádkách, vymýšlení vtipů...

0 počasí, experimentování se sněhem, duhou..., chování a oblékání v závislosti na počasí, počasí v různých podnebních podmínkách, vznik přírodních jevů, osvojování základů ekologie...

0 mít představu o roli školáka, cesta z domova do školy



## **"Jaro barvičky si vzalo a vesele malovalo"**

### **Vzdělávací cíl:**

- poznávat život a životní prostředí
- vést děti k poznání, že mohou jednat svobodně, ale i k tomu, že za svá rozhodnutí jsou odpovědné
- upevňovat citové vztahy ke svému okolí, k živým bytostem
- rozvíjet a kultivovat paměť, hudební a taneční aktivity
- zvládat sebekontrolu a uplatňovat základní a zdravotně preventivní návyky
- vyjadřovat samostatně myšlenky, nápady, pocity, znaky jara, probouzení školní zahrady, počasí, význam přírody živé a neživé co patří do přírody živé a neživé

0 rozvíjení pohybového aparátu a tělesných funkcí

0 přiměřené rozvíjení praktických dovedností – manipulační činnosti, stříhání, stolování (předškoláci – správné držení a užívání příboru)

0 podporovat osvojení dovednosti důležitých k podpoře zdraví

0 správně reagovat na pokyn dospělého, respektovat pokyny, poznat rozdíl mezi „já“ a „my“, projevovat snahu dosáhnout určitého cíle

- 0 vytvářet u dětí kladné postoje k péči o přírodu a okolí, pozorovat jarní přírodu a počasí tak, aby děti dovedly slovně vyjádřit pozorované jevy (motivace ke čtenářství - práce s knihou **„Medovníčkova dobrodružství“**)
- 0 umět vyjádřit radost a radovat se s ostatními prostřednictvím hudebně rytmických, výtvarných, pohybových, slovních aktivit
- 0 porozumět projevům chování, uvědomit si dobré kamarádské vztahy
- 0 uvědomit si určité druhy emocí, porozumět jim a zdůvodnit je
- 0 vžít se do pocitu druhého, do jeho situace, pochopit daný druh emoce (práce s knihou – **Emušáci – Ferda a jeho mouchy**)
- 0 projevit porozumění a cit k handicapovaným
- 0 prostorové pojmy (vpravo,vlevo,dole, nahoře, uprostřed, za, před, nad pod, u, vedle, mezi, apod.)
- 0 seznamování se starými zvyky, tradicemi (Velikonoce, vynášení Moreny...),
- 0 výlety do přírody, charakteristické znaky jara, jarní květiny, ochrana přírody, pokusy,
- 0 péče o zahrádku -setí...
- 0 seznamování s různými druhy počasí - v závislosti na ročním období, rozmanitostí a rozmary počasí, seznamování s pranostikami, předpovědi
- 0 zvířátka a jejich mláďátka, zvířátka v pohádkách, exotická zvířátka,
- 0 přilet ptáků, seznamování se jednoduchou péčí o zvířátka, výlety za zvířátky - do ZOO, na vesnici – hospodářství...
- 0 poznávat rozdíly mezi městem a vesnicí, orientace v okolním prostředí, pozorování kulturních památek, vytváření pozitivního vztahu k městu a místu, kde žijeme, výlety...
- 0 já a moje rodina, struktura rodiny, vazby, funkce jednotlivých členů, jejich jména, rozdíly mezi mužem a ženou, mezi dospělými a dětmi, uvědomování si vývoje a změn, jak přicházíme na svět, společenské návyky, uvědomování si svojí role v rodině, vytvářet pozitivní vztah k rodině, dovednosti ve prospěch rodiny
- 0 motivovat děti ke čtenářství - práce s knihou **„Teta to plete“**, **„Teta to zase plete“**
- 0 podpora čtenářských strategií - **„Cesta k sobě“**, metodické karty od L. Ernestové
- 0 seznamování s pravidly silničního provozu - bezpečnost, dopravní značky, rozlišování dopravních prostředků podle místa pohybu, orientace po okolí MŠ, výlety, seznamování s

profesemi souvisejícími s dopravou, hry s dopravní tematikou, chování v dopravních prostředcích...

0 chápat základní číselné a matematické pojmy, elementární matematické souvislosti a podle potřeby je prakticky využívat (porovnávat, třídít a uspořádat podle určitého pravidla, orientovat se v elementárním počtu cca do 6, chápat číselnou řadu v rozsahu první desítky, poznat více, stejně, méně, první, poslední, apod.)



## **"Léto barvičky si vzalo a "prázdninově" malovalo"**

**Vzdělávací cíl:**

- podporovat správná samostatná rozhodnutí dětí
  - rozvíjet pocit sounáležitosti s přírodou, planetou Zemí
  - osvojit si dovednosti k podpoře zdraví a bezpečnosti
  - opakování dosažených vědomostí a zkušeností
- 0 dostávat prostor ke spolupráci s ostatními dětmi a ke sdílení společné činnosti a hry
- 0 učit se novým poznatkům o přírodě a roční období – létě, na základě pozorování
- 0 učit se být citlivým ve vztahu k přírodě, lidem i naší planetě
- 0 sdílet činnost se svými kamarády, respektovat pravidla činnosti
- 0 orientace v přírodě, pohybová zdatnost, společné zážitky
- 0 týmová spolupráce, shrnutí znalostí, dovedností a vědomostí
- 0 znalosti zdravé výživy, význam rostlin, bylin a stromů pro člověka, vytváření herbářů a naopak – nebezpečí požití jedovatých rostlin, jejich účinku na zdraví
- 0 seznamovat se s lidmi různých národností, odlišné kultury, vytvářet prosociální postoje
- 0 rozvíjet slovní zásobu, hraní se slovy, rytmizování, vymýšlení rýmů

- 0 motivace ke čtenářství – práce s ustálenými prvky ( poskládat obrázky, jak půjdou v příběhu za sebou)
- 0 každá aktivita přináší důsledky a má přímý vztah ke zdraví, i zdraví ostatních - odhadovat rizika a přínosy, zvažovat řešení
- 0 rozvíjet schopnost vážit si života ve všech jeho formách, bezpečnost a ochrana před úrazy při putování přírodou, osvojit si poznatky o bezpečném chování u vody a ve vodě
- 0 bezpečné a nebezpečné chování - potřeba pomoci, zvažování hledisek bezpečnosti, povědomí o proměně těla nemocí, úrazem
- 0 chovat se obezřetně při setkání s neznámými dětmi, staršími i dospělými jedinci, v případě potřeby požádat druhého o pomoc (pro sebe i jiné dítě)
- 0 uvědomit si nebezpečí, se kterým se můžeme ve svém okolí setkat a mít povědomí o tom, jak se prakticky chránit
- 0 nadměrné působení audiovizuální přístrojů - alternativy zábavy, činností - výběr pořadů
- 0 pochopení rozdílu mezi skutečností zobrazenou, reálnou a symbolickou - piktogramy, fantazie x realita
- 0 odpovědnost za své chování, činnosti dospělých x dětí – podpora čtenářských strategií – metodické karty „**Cesta k sobě**“ od Lucie Ernestové
- 0 seznamování se světem lidí z celého světa, naše země a kultura - poznatky o prostředí, v němž dítě žije, cizí země a jejich kultura, odlišnosti lidí mezi sebou navzájem - tělesné, rasové, kulturní i povahové jako přirozený stav = různorodost chování
- 0 povědomí o časovém vývoji a proměně - růst, vývoj a stárnutí, průběh školního roku - vzpomínání

## VII. Evaluační systém

### 8.1. DOKUMENTY ŠKOLY – ŠVP – TVP - SOULAD ŠVP – RVP

Tato oblast by měla ověřit naplňování stanovených záměrů a cílů v dokumentech školy a zároveň soulad školních dokumentů s cíly RVP.

Nástroje, které jsou zde uvedeny jsou rámcové, pedagogové mohou využít i dalších nástrojů pro splnění daných cílů, jejich výčet pak bude předmětem TVP.

| <b>8.1.1. Evaluace časově neomezených plánů (= podtémat integrovaných bloků)</b> |  |
|--|--|
| <b>Cíl:</b>  | Vyhodnotit naplnění stanovených záměrů v rámci zrealizované vzdělávací nabídky stanovit případná opatření do dalšího tematického plánu v rámci integrovaného bloku |
| <b>Čas.rozvrh</b>  | Vždy po ukončení časově neomezeného plánu  |
| <b>Nástroje:</b>   | - záznam do č.n. plánu<br>- konzultace učitelek<br><br>- dle potřeby záznam do přehledu o rozvoji dítěte, konzultace s rodiči                                      |
| <b>Kdo:</b>  | Učitelky   |

| <b>8.1.2. Evaluace podtémat jako celku jednoho integrovaného bloku</b> |  |
|--|--|
| <b>Cíl:</b>  | Zhodnotit soulad vytvořených podtémat daného integrovaného bloku, prověřit naplnění stanovených záměrů jako celku, případná opatření |
| <b>Čas.rozvrh</b>  | Po ukončení realizace daného integrovaného bloku   |
| <b>Nástroje:</b>   | - záznam do TVP<br>- konzultace učitelek<br>- pedagog. porady  |
| <b>Kdo:</b>  | Učitelky   |

| <b>8.1.3. Evaluace dílčích projektů</b> |  |
|---|--|
| <b>Cíl:</b>                             | Plnění záměrů, začlenění do jednotlivých integrovaných bloků |
| <b>Čas.rozvrh</b>                       | 1x za dva měsíce – průběh realizace 1x ročně naplnění záměr  |
| <b>Nástroje:</b>                        | - záznam v TVP   |

|   |   |
|---|---|
|   | <ul style="list-style-type: none"> <li>- konzultace učitelek</li> <li>- pedagog. porady</li> <li>- konzultace učitelka – rodič</li> <br/> <li>- konzultace učitelky – vedoucí ŠJ, vedoucí kuchařka</li> <br/> <li>- pedagog. porady</li> </ul>                                      |
| <b>Kdo:</b>                                 | Učitelky  |
| <b>8.1.4. Evaluace doplňkového programu</b> |   |
| <b>Cíl:</b>                                 | Hodnocení doplňkového programu ve vztahu k naplnění záměrů a osobním pokrokům dětí. Hodnocení ve vztahu ŠVP – RVP   |
| <b>Čas.rozvrh</b>                           | 2 x ročně   |
| <b>Nástroje:</b>                            | <ul style="list-style-type: none"> <li>- konzultace s rodiči</li> <br/> <li>- konzultace s odborníky</li> <br/> <li>- statistické vyhodnocen + zpráva</li> <br/> <li>- vystoupení pro veřejnost</li> <li>- výstava pro veřejnost</li> <li>- konzultace – pedagog. porady</li> </ul> |
| <b>Kdo:</b>                                 | Učitelky  |
| <b>8.1.5. Evaluace individuálních plánů</b> |   |
| <b>Cíl:</b>                                 | Zhodnotit osobní pokroky dětí s odkladem školní docházky  |
| <b>Čas.rozvrh</b>                           | dle potřeb  |
| <b>Nástroje:</b>                            | <ul style="list-style-type: none"> <li>- záznam</li> <li>- konzultace učitelek</li> <li>- konzultace s rodiči</li> </ul>  |

|  |   |
|--|---|
| <b>Kdo:</b>                            | Učitelky  |
| <b>8.1.6. Záznamy o rozvoji dítěte</b> |   |
| <b>Cíl:</b>                            | Vytvořit přehledy o rozvoji, vývojových pokrocích dítěte s portfoliem   |
| <b>Čas.rozvrh</b>                      | 2 x ročně, případně dle potřeby   |
| <b>Nástroje:</b>                       | <ul style="list-style-type: none"> <li>- záznamy do archů dle stanovených kritérií (grafické i písemné)</li> <li>- dle potřeby stanovení případných opatření</li> <li>- konzultace učitelek</li> <li>- konzultace s rodiči</li> <li>- pedagogické rady</li> </ul>                               |
| <b>Kdo:</b>                            | Učitelky  |
| <b>8.1.7. Soulad TVP – ŠVP – RVP</b>   |   |
| <b>Cíl:</b>                            | Ověřit soulad TVP – ŠVP – RVP, hodnocení naplňování záměrů, vzdělávacího obsahu, podmínek, metod, forem práce, doplňkový program školy, spoluúčast rodičů   |
| <b>Čas.rozvrh</b>                      | 1 x ročně   |
| <b>Nástroje:</b>                       | <ul style="list-style-type: none"> <li>- přehledy o rozvoji dětí</li> <li>- výstavy, vystoupení dětí</li> <li>- záznamy</li> <li>- monitoring</li> <li>- hospitační záznamy</li> <li>- konzultace</li> <li>- dotazníky</li> <li>- pedagogické rady</li> <li>- zpráva hodnocení školy</li> </ul> |
| <b>Kdo:</b>                            | Učitelky, ředitelka, zastupující učitelka   |

## 8.2. PRŮBĚH VZDĚLÁVÁNÍ

Evaluace průběhu vzdělávání bude zaměřena na hodnocení vlastního vzdělávacího procesu, používaných metod a forem práce, uplatnění nových poznatků a zkušeností, naplnění cílů a záměrů ŠVP.



| <b>8.2.1. Evaluace uplatněných metod, postupů, forem práce – vzdělávací proces</b> |  |
|--|--|
| <b>Cíl:</b>  | Zhodnocení vlastního průběhu vzdělávání z hlediska používaných metod a forem práci se záměry v této oblasti v ŠVP  |
| <b>Čas.rozvrh</b>  | průběžně, dotazníky – 1 x ročně  |
| <b>Nástroje:</b>   | <ul style="list-style-type: none"> <li>- monitoring</li> <li>- vzájemné hospitace</li> <li>- konzultace pedagogů</li> <li>- hospitace</li> <li>- dotazníky + výstup</li> <li>- pedagogické rady</li> </ul> |
| <b>Kdo:</b>  | Učitelky, ředitelka, zastupující učitelka  |
| <b>8.2.2. Osobní rozvoj pedagogů</b>   |  |
| <b>Cíl:</b>  | Uplatnění nových poznatků z DVPP ve vlastní práci, autoevaluace vlastního vzdělávacího procesu, autoevaluace ve vztahu k dalšímu osobnostnímu růstu  |
| <b>Čas.rozvrh</b>  | průběžně, 1x za rok dotazníky  |
| <b>Nástroje:</b>   | <ul style="list-style-type: none"> <li>- konzultace</li> <li>- pedagogické porady</li> <li>- hospitace</li> <li>- monitoring</li> <li>- dotazníky</li> </ul>   |
| <b>Kdo:</b>  | Učitelky, ředitelka, zastupující učitelka  |

### 8.3. PODMÍNKY VZDĚLÁVÁNÍ

Cílem evaluační činnosti v této oblasti je vyhodnocení podmínek pro průběh vzdělávání ve vztahu k podmínkám RVP PV.

| <b>8.3.1. Evaluace personálních podmínek</b> |   |
|--|---|
| <b>Cíl:</b>                                  | Zhodnotit personální podmínky ve vztahu k naplnění cílů RVP <ul style="list-style-type: none"> <li>- kvalifikovanost pedagog. týmu</li> <li>- DVPP ve vztahu k ročnímu plánu a naplnění stanovených cílů</li> </ul> |

|  |   |
|--|---|
|  | <ul style="list-style-type: none"> <li>- normativní počty pedagogických pracovníků x počty dětí</li> <li>- normativní počty provozních zaměstnanců</li> <li>- efektivita – personální zabezpečení ŠJ, MŠ</li> </ul>   |
| <b>Čas.rozvrh</b>                            | 1 x ročně   |
| <b>Nástroje:</b>                             | <ul style="list-style-type: none"> <li>- dotazníky</li> <li>- průběžné vzdělávání ped. pracovníků</li> <li>- kontrolní činnost</li> <li>- hospitace</li> <li>- pedagogické a provozní porady</li> </ul>   |
| <b>Kdo:</b>                                  | ředitelka, zastupující učitelka, vedoucí ŠJ, vedoucí kuchařka, školnice – dle stanovených kompetencí  |
| <b>8.3.2. Evaluace materiálních podmínek</b> |   |
| <b>Cíl:</b>                                  | <p>Zhodnotit materiální podmínky školy ve vztahu k naplňování záměrů ŠVP</p> <ul style="list-style-type: none"> <li>- budova, technický stav</li> <li>- vybavení tříd – nábytek</li> <li>- pomůcky, hračky</li> <li>- zahrada + zahradní náčiní</li> <li>- ŠJ – vybavení soulad s legislativou</li> <li>- prádelna – soulad s legislativou</li> </ul> |
| <b>Čas.rozvrh</b>                            | 1 x ročně   |
| <b>Nástroje:</b>                             | <ul style="list-style-type: none"> <li>- dotazníky</li> <li>- záznamy z pedagogických a provozních porad</li> <li>- záznamy z kontrolní činnosti</li> <li>- fotodokumentace</li> </ul>  |
| <b>Kdo:</b>                                  | Všechny pracovnice dle místa pracovní působnosti  |

| <b>8.3.3. Evaluace ekonomických podmínek</b>        |   |
|---|---|
| <b>Cíl:</b>   | <p>Hodnocení činností v oblasti ekonomiky školy.</p> <ul style="list-style-type: none"> <li>- sledování čerpání mzdových nákladů</li> <li>- účelnost, efektivnost hospodaření</li> <li>- motivační činnosti</li> <li>- rozbor čerpání příspěvku obce</li> <li>- rozbor hospodaření – pololetní účetní závěrka</li> <li>- roční účetní závěrka</li> <li>- sledování naplňování záměrů dle ročního prováděcího plánu</li> </ul> <p>a rozpočtu školy v oblasti mzdové i příspěvku obce</p> |
| <b>Čas.rozvrh</b>                                   | <ul style="list-style-type: none"> <li>- rozbor dle směrnice ředitelky školy</li> <li>- přehledy čerpání – 4x ročně</li> <li>- ostatní průběžně</li> </ul>  |
| <b>Nástroje:</b>                                    | <ul style="list-style-type: none"> <li>- tabulky</li> <li>- zprávy + rozbor</li> <li>- pedagogické a provozní porady</li> <li>- konzultace</li> </ul>   |
| <b>Kdo:</b>   | účetní, ředitelka – dle stanovených kompetencí  |
| <b>8.3.4. Evaluace organizačních podmínek školy</b> |   |
| <b>Cíl:</b>   | Zhodnotit účelnost a vhodnost organizace a režimového uspořádání ve vztahu k naplňování záměrů ŠVP  |
| <b>Čas.rozvrh</b>                                   | 1 x ročně   |
| <b>Nástroje:</b>                                    | <ul style="list-style-type: none"> <li>- monitoring</li> <li>- hospitace</li> <li>- kontrolní činnost</li> <li>- dotazníky</li> <li>- záznamy z pedagog. a provozních porad</li> </ul>  |

|             |   |
|-------------|---|
|             | - konzultace  |
| <b>Kdo:</b> | všechny pracovnice dle profesní odpovědnosti a místa výkonu práce |
|             |   |

#### 8.4. SPOLUPRÁCE

Cílem této oblasti je vyhodnocení stanovených záměrů v ŠVP.

| <b>8.4.1. Evaluace spolupráce s rodinou</b> |  |
|---|--|
| <b>Cíl:</b>                                 | Úspěšnost zvolených metod, forem spolupráce a naplnění stanovených záměrů v této oblasti v ŠVP   |
| <b>Čas.rozvrh</b>                           | 1 x ročně  |
| <b>Nástroje:</b>                            | <ul style="list-style-type: none"> <li>- fotodokumentace</li> <li>- záznamy z doplňkového programu školy</li> <li>- rozhovory s rodiči</li> <li>- dotazníky</li> <li>- pedagoga provozní porady</li> <li>- monitoring</li> </ul> |
| <b>Kdo:</b>                                 | učitelky, ředitelka, rodiče – dotazníky, zástupkyně, vedoucí ŠJ  |
|   |  |

| <b>8.4.2. Evaluace spolupráce se ZŠ, zřizovatelem, veřejností</b> |  |
|---|--|
| <b>Cíl:</b>   | Vyhodnotit kvalitu a účelnost zvolených metod ve vztahu naplnění stanovených záměrů v ŠVP  |
| <b>Čas.rozvrh</b>   | 1 x ročně  |
| <b>Nástroje:</b>  | <ul style="list-style-type: none"> <li>- fotodokumentace</li> <li>- záznamy</li> <li>- rozpočet školy – Rada města</li> <li>- konzultace</li> <li>- vystoupení dětí pro veřejnost</li> <li>- výstava</li> <li>- články do tisku</li> </ul> |
| <b>Kdo:</b>   | ředitelka, zástupkyně, pracovnice dle stanovených povinností v rámci ročního prováděcího plánu   |
|   |  |