

# ŠKOLNÍ VZDĚLÁVACÍ PROGRAM

## PRO PŘEDŠKOLNÍ VZDĚLÁVÁNÍ

PROJEKT VIII. - MATEŘSKÁ ŠKOLA PODPORUJÍCÍ ZDRAVÍ, POHODU A TVOŘIVOST

### ŠKOLNÍ KURIKULUM



Mateřská škola města Mnichovo Hradiště

Mírová 683, Mnichovo Hradiště

295 01

odloučené pracoviště Jaselská 1238, Mnichovo Hradiště

mateřská škola v projektu MŠPZ

východisko ŠVP: modelový program „Kurikulum podpory zdraví v mateřské škole“

M. Havlínová a kol.

Projednáno a schváleno na pedagogické poradě dne: 21.6.2022

Projednáno se zřizovatelem

Čj. 175/22

Platnost dokumentu: od 1.9. 2022



## 2. Motto ŠVP:

**„Každý člověk má právo na respektující partnerské jednání a na uplatňování své vlastní individuality“**

**...respekt pro tebe, respekt pro mne, respekt pro všechny...**

## Osnova ŠVP:

1. Titulní strana
2. Motto ŠVP, osnova
3. Představení školy (*obecná charakteristika školy*)
  - 3.1. Základní údaje o škole (*identifikační údaje o mateřské škole*)
  - 3.2. Charakter a umístění školy
  - 3.3. Organizační uspořádání školy (*organizace vzdělávání*)
4. Charakteristika programu (*charakteristika vzdělávacího programu*)
  - 4.1. Filosofie vzdělávacího programu
  - 4.2. Dlouhodobé záměry rozvoje - Projekt VIII. Mateřská škola podporující zdraví, pohodu a tvořivost
5. Neformální kurikulum (*podmínky vzdělávání*)
  - 5.2. Dva integrující principy podpory zdraví
  - 5.3. Dvanáct zásad podpory zdraví v MŠ – podmínky formálního kurikula
6. Formální kurikulum + 1. a 2. sada tabulek Rámcového formálního kurikula podpory zdraví v MŠ (*vzdělávací obsah*)
  - 6.1. Pravidla pro tvorbu třídních kurikul
  - 6.2. Pedagogické metody, formy a způsoby práce
  - 6.3. Schéma školního kurikula - tematické části, cílové kompetence, charakteristika podtémat
  - 6.4. Modelový okruh emočních, sociálních a konverzačních dovedností dětí
  - 6.5. Školní „Patero ve výchově dětí“
7. Evaluace školy
8. Přílohy: seznam

### 3. PŘEDSTAVENÍ ŠKOLY (obecná charakteristika školy)

#### 3.1. ZÁKLADNÍ ÚDAJE O ŠKOLE: (identifikační údaje o mateřské škole)

**Mateřská škola Mnichovo Hradiště, Mírová 683**  
**příspěvková organizace**  
**Mírová 683**  
**295 01 Mnichovo Hradiště**

právní forma: **příspěvková organizace**

IČ: 70 989 001

zřizovatel: **Město Mnichovo Hradiště**

datum vzniku organizace: **1. ledna 2003**

zařazení do rejstříku škol a školských zařízení: **1. ledna 2003**

ředitel školy: **Lenka Dutková**

tel., e-mail: 326 772 330 [ms1mh@comfeel.cz](mailto:ms1mh@comfeel.cz)

**odloučené pracoviště Jaselská 1238 Mnichovo Hradiště je zařazeno v síti mateřských škol podporujících zdraví od 9. října 1996**

Zástupce odloučeného pracoviště: **Helena Charvátová**, zpracovatel ŠVP, Věra Vlasáková, zpracovatel ŠVP

tel., e-mail: 326 316 188, **774 402 286** [ms2mh@comfeel.cz](mailto:ms2mh@comfeel.cz)

[www.jaselska.ms-mnhradiste.cz](http://www.jaselska.ms-mnhradiste.cz)

## 3.2. CHARAKTER A UMÍSTĚNÍ ŠKOLY:

Mateřská škola je v provozu od 1. září 1980. Je umístěna ve dvou budovách, navzájem propojených spojovací chodbou, v městské sídlištní zástavbě. V menším pavilonu je umístěno hospodářské zázemí školy. Kanceláře zástupce MŠ a vedoucí školní jídelny, sborovna, školní kuchyň, prádelna a dostačující počet skladů. Učební pavilon je patrový, čelně situovaný na jihozápad. Je v něm umístěno pět tříd. Tři v přízemí, dvě v prvním patře. Třídy mají své zázemí: kuchyňky pro výdej jídla vybavené lednicí, mikrovlnnou troubou, varnou konvicí a myčkou na nádobí, a sklady pro pomůcky a tělovýchovné náčiní. Ke každé třídě přiléhá samostatná šatna dětí, moderně vybavené sociální a hygienické zařízení pro děti (senzorové splachování, směšovací baterie, sprcha pro děti), dále sociální a hygienické zařízení pro dospělé. V šatnách dětí je instalováno podlahové topení. Třídy nemají stálé ložnice, proto se v hernách denně rozkládají lehátka pro mladší děti a matrace pro odpočinek nejstarších dětí. Jsou vybaveny nábytkem dvou velikostí (stoly a židle), splňujícím hygienické předpisy a normy. Ostatní nábytek splňuje požadavky na umístění hraček a pomůcek tak, aby je děti mohly samostatně používat a ukládat. Každá ze tříd je vybavena stolním počítačem pro děti a dataprojektorem s plátnem. V přízemí mají učitelky stolní počítače pro dospělé a kopírku pro potřeby dvou tříd ve vymezeném prostoru skladu. V prvním patře je pro obě třídy k dispozici počítačová pracovna s kopírkou a učitelskou knihovnou. Pro potřeby učitelek páté třídy je vybudována samostatná kancelář s kopírkou a stolním počítačem. V každé třídě je terárium se želvami, o které pečují děti spolu s učitelkami. Třídy jsou vybaveny dostatečnou audiovizuální technikou a kvalitními fotoaparáty. Ve škole je instalováno bezpečnostní zařízení se vstupem pro rodiče a zaměstnance na čipy. Školní kuchyně je vybavena moderním zařízením splňujícím podmínky pro zdravé vaření.

Školu obklopuje rozlehlá zahrada se vzrostlou zelení. Dává tímto škole charakter velmi klidného prostředí, i když je umístěna v městské zástavbě. Terén zahrady je členitý, umožňující všestranný tělesný rozvoj dětí. To vše doplňují krytá pískoviště a víceúčelové prolézací stavby z akátového dřeva, podtrhující estetiku prostředí. Bylinková zahrada je využívána dětmi i zaměstnanci školní jídelny – každá třída má k dispozici svůj vlastní bylinkový záhon. Nově byly vybudovány vrbové chýše a mlhoviště pro další vyžití dětí na zahradě.

## 3.3. ORGANIZAČNÍ USPOŘÁDÁNÍ ŠKOLY: (organizace vzdělávání)

Kapacita školy je 132 dětí. Ve čtyřech třídách je umístěno nejvýše 26 dětí. Pátá třída má kapacitu 28 dětí. Všechny třídy jsou věkově smíšené.

Do tříd, pokud to lze, jsou děti zařazovány podle přání rodičů a podle naplněnosti tříd. Kritéria a podmínky pro přijímání dětí do mateřské školy jsou předmětem vnitřních předpisů a vyhlášek, které vydává ředitelka školy. S nimi jsou rodiče seznamováni prostřednictvím nástěnných panelů, webových stránek

### A) KRITÉRIA PŘIJÍMÁNÍ DĚTÍ DO MŠ

Ředitelka příspěvkové organizace stanovuje kritéria, podle kterých postupuje při rozhodování o přijetí či nepřijetí dítěte na základě vnitřního předpisu školy včetně jeho aktualizací. Od 1.1.2017 je předškolní vzdělávání od počátku školního roku, který následuje po dni, kdy dítě dosáhne pátého roku věku, do zahájení povinné školní docházky, povinné. Předškolní vzdělávání se organizuje pro děti zpravidla od tří do šesti let, nejdříve však pro děti od dvou let. Při rozhodování jsou přijímány děti s trvalým bydlištěm v Mnichově Hradišti a podle data narození v posloupnosti od nejstaršího k nejmladšímu.

## **B) VZDĚLÁVÁNÍ DĚTÍ SE SPECIÁLNÍMI VZDĚLÁVACÍMI POTŘEBAMI**

Mateřská škola v projektu podpory zdraví naplňuje ve své základní koncepci respektování individuálních potřeb každého dítěte, tedy i dítěte s přiznanými podpůrnými opatřeními a zároveň každého dítěte, které jeví známky nadání.

**U dětí se speciálními vzdělávacími potřebami** respektuje uplatňování a užívání práv na rovnoprávném základě s ostatními. Stanovená bezplatná podpůrná opatření dle § 16 školského zákona realizuje mateřská škola.

Dosahování cílových kompetencí je pro všechny děti společné. Individuální osobnostní rozvoj platí pro všechny děti.

Podpůrná opatření prvního stupně stanovuje mateřská škola, druhého až pátého stupně ŠPZ po projednání se školou a se zákonnými zástupci dítěte.

Pro úspěšnost vzdělávání dětí se speciálními vzdělávacími potřebami mateřská škola zajišťuje tyto **podmínky**:

- vysoce profesionální postoj učitelů i ostatních pracovníků školy
- volba adekvátních metod, forem a prostředků vedoucích k úspěšnému vzdělávání dětí se speciálními potřebami
- úzká spolupráce s rodinou, společný zájem na vzdělávání dítěte
- spolupráce se ŠPZ i s dalšími odborníky
- pozitivní prostředí pro dítě a rodinu
- realizaci všech stanovených podpůrných opatření včetně zpětné vazby všem zúčastněným (dítě, rodič, škola, ŠPZ..)
- snížení počtu dětí ve třídě v souladu s právními předpisy
- asistent pedagoga ve třídě (podle stupně přiznaného podpůrného opatření)
- poskytování osobních a třídních vzdělávacích pomůcek pro osvojování dovedností, znalostí dítěte se speciálními potřebami

**První stupeň** podpory realizuje mateřská škola formou **PLPP** (plán pedagogické podpory) a naplňuje jím cíle ŠVP

- 1.fáze: popis obtíží, potřeb dítěte, východisko: dotazník MŠ, výsledky pozorování, rozhovorů apod..
- 2.fáze: stanovení cílů podpory, průběžného vyhodnocování, sestavení PLPP včetně metod, prostředků vedoucích k naplňování cílových kompetencí dítěte, stanovení formy vyhodnocování a spolupráce s rodinou

Dítě prochází pedagogickou diagnostikou a jejím vyhodnocováním stejně jako ostatní děti dvakrát ročně (v pololetí a v závěru školního roku), tzn. včetně konzultace s rodinou. Zároveň je sledováno naplňování PLPP. V případě potřeby dochází k vyhodnocování cílů PLPP častěji, včetně konzultací s rodinou a stanovení nových opatření.

**Druhý až pátý stupeň** podpory stanovuje ŠPZ po projednání se školou a zákonným zástupcem dítěte dle vyhlášky č. 27/2016 Sb.

**IVP** (individuální vzdělávací plán) zpracovává škola na základě doporučení ŠPZ a to nejpozději do jednoho měsíce po obdržení doporučení a žádosti zákonného zástupce dítěte. IVP je závazným dokumentem a zároveň součástí dokumentace dítěte ve školní matrice. V průběhu školního roku může být doplňován a aktualizován. Vedení školy odpovídá za spolupráci se ŠPZ v souvislosti s doporučením podpůrných opatření dítěti. Po obdržení doporučení ŠPZ a písemného souhlasu zákonného zástupce škola bezodkladně poskytuje podpůrná opatření. ŠPZ nejméně jednou krát ročně vyhodnocuje naplňování IVP a poskytuje zúčastněným poradenskou podporu.

## VZDĚLÁVÁNÍ DĚTÍ NADANÝCH

Individuálně osobnostní rozvoj dítěte, jenž mateřská škola podporující zdraví preferuje, umožňuje pracovat s dětmi, které vykazují známky nadání. Mimořádné nadání zjišťuje ŠPZ ve spolupráci s mateřskou školou. Dítě je vzděláváno podle IVP, který vychází ze závěrů ŠPZ, ŠVP školy a vyjádření zákonných zástupců dítěte. IVP je součástí dokumentace dítěte ve školní matrice a je vyhodnocován spolu s pedagogickou diagnostikou dvakrát ročně a zároveň konzultován se zákonnými zástupci. V případě potřeby lze doplňovat a vyhodnocovat častěji.

## PRAVIDLA PRO VZDĚLÁVÁNÍ DĚTÍ S POVINNÝM VZDĚLÁVÁNÍM DISTANČNÍM ZPŮSOBEM V NĚKTERÝCH MIMOŘÁDNÝCH SITUACÍCH UZAVŘENÍ ŠKOL ČI ZÁKAZU PŘÍTOMNOSTI DÍTĚTE NEBO DĚTÍ VE ŠKOLE

### 1. Škola musí začít povinně vzdělávat distančním způsobem:

- z důvodu krizových opatření vyhlášených po dobu trvání krizového stavu podle krizového zákona, z důvodu nařízení mimořádného opatření, například mimořádného opatření Ministerstva zdravotnictví nebo krajské hygienické stanice podle zákona o ochraně veřejného zdraví,
- nebo z důvodu nařízení karantény,
- není-li možná osobní přítomnost většiny (více než 50 %) dětí, žáků nebo studentů z nejméně jedné třídy, studijní skupiny nebo oddělení nebo kursu ve škole, musí škola vzdělávat dotčené děti/žáky/studenty distančním způsobem. Povinnost distančně vzdělávat má ve vymezených situacích mateřská škola ve vztahu k dětem, pro které je předškolní vzdělávání povinné.
- Pokud jsou splněny podmínky dle § 184 a školského zákona a zákaz osobní přítomnosti platí pro minimálně jednu celou třídu, probíhá v této třídě distanční výuka. Ostatní třídy se vzdělávají dále prezenčním způsobem ve standardním režimu. Pokud je zakázána přítomnost všech dětí, přechází na distanční výuku celá škola.

### 2. Škola tedy nemá povinnost distančně vzdělávat v případě, že nejsou naplněna ustanovení bodu 1.:

- pokud MŠMT škole schválí změnu v organizaci školního roku,
  - v případě MŠ, pokud ředitel školy rozhodne o omezení nebo přerušení provozu,
  - v případě, že se opatření či karanténa týká pouze omezeného počtu dětí, který nepřekročí více jak 50 % účastníků oddělení, či škola nemá povinnost poskytovat vzdělávání distančním způsobem a postupuje obdobně jako v běžné situaci, kdy děti nejsou přítomní ve škole, např. z důvodu nemoci.
  - Děti, kterým není omezena osobní přítomnost ve škole, se nadále vzdělávají prezenčním způsobem.
3. Děti jsou povinny se vzdělávat distančním způsobem ve výše vymezených případech. Způsob poskytování a hodnocení vzdělávání na dálku přizpůsobí škola podmínkám dítěte pro toto vzdělávání (zázemí, materiální podmínky, speciální vzdělávací potřeby, zdravotní stav atp.).

Na škole bude od 1.9.2022 pracovat deset kvalifikovaných pedagogických pracovníků. Jedna kvalifikovaná učitelka na zkrácený úvazek 0,32. Překrývá pobyt venku ve třídě, kde pracuje zástupkyně školy. Zároveň od 1.9.2022 bude pracovat na úvazek 0,5 asistentka pedagoga. Provozní zaměstnanci jsou zařazeni v tomto obsazení: částečný úvazek 0,4 na škole vedoucí školní jídelny, plný úvazek kvalifikovaná hlavní kuchařka, plný úvazek kvalifikovaná kuchařka a plný úvazek provozní pracovníce školní jídelny. Provozní zaměstnankyně jsou tři včetně školnice a mají plný úvazek.

#### **4. CHARAKTERISTIKA PROGRAMU: (charakteristika vzdělávacího programu)**

Východiskem pro tvorbu školního kurikula je **dlouhodobá koncepce školy** (mateřská škola podporující zdraví, pohodu a tvořivost), **zkušenosti celého kolektivu**, získané postupně při plnění cílů Projektu VII., ze spolupráce s partnery, především s rodiči a s pedagogy z prvního stupně základních škol. Dalším východiskem jsou **výsledky evaluačního procesu** školy. Vycházíme z inovovaného modelového programu „**Kurikulum podpory zdraví v mateřské škole**“ M. Havlínové a kol.

**V síti mateřských škol podporujících zdraví** je škola od 9. října 1996. 1. července 2015 bylo škole vydáno šesté osvědčení o přijetí do sítě programu „Škola podporující zdraví“. Projektem VIII. budeme žádat o další setrvání v projektu a vydání dalšího certifikátu, o tom, že škola splňuje zásady / podmínky školy podporující zdraví všech zúčastněných.

##### **4.1. FILOSOFIE VZDĚLÁVACÍHO PROGRAMU:**

Mateřská škola naplňuje **filosofii programu „Škola podporující zdraví“** a jeho **kurikula. Učí děti postojům**, které spočívají v úctě ke zdraví a **praktickým dovednostem** chránícím zdraví. **Naplňuje současné pojetí zdraví** tím, že klade **důraz na celistvost a souvislosti**. Snažíme se děti vést ke zdravému životnímu stylu tak, aby byly šťastné, spokojené, rozvíjely se harmonicky v souladu s okolím, kde žijí, a aby měly dostatek přirozených prožitků ze soužití se všemi, které v mateřské škole potkávají. Snažíme se, aby žily v respektujícím prostředí všech zúčastněných.

## 4.2. DLOUHODOBÉ ZÁMĚRY ROZVOJE

### PROJEKT VIII. = MATEŘSKÁ ŠKOLA PODPORUJÍCÍ ZDRAVÍ, POHODU A TVOŘIVOST:

#### Východiska pro tvorbu projektu:

- evaluace školy - vlastní hodnocení školy
- diagnostika vnitřních a vnějších podmínek školy

**Časové období, pro které je projekt zpracován:** od 1.9.2022

**Struktura:** vychází z 12 zásad podpory zdraví v mateřské škole a ze dvou principů integrujících podporu zdraví

#### Souhrn hledisek pro podporu zdraví:

- **zdraví chápeme jako sepětí tělesné, duševní a sociální pohody**
- víme, že komunikace na pracovišti je důležitou součástí života a cítíme v této oblasti rezervy
- cítíme, že změna ve struktuře školy (přijímání nových zaměstnanců) zvýší potřebu práce s oběma principy MŠPZ
- máme ověřeno, že věkově smíšené třídy jsou velmi dobrým prostředím pro vznik trvalých přátelství mezi dětmi i dospělými a pomáhají nám naplňovat filosofii naší školy
- nové a prohlubující znalosti z oblasti pedagogické diagnostiky nám umožňují dobře poznávat dítě v jeho vývoji, rozšiřujeme si zásobníky i znalosti z oblasti pedagogické diagnostiky, důležitá je i vzájemná spolupráce a výměna zkušeností mezi sebou
- víme, že je důležité pravidelně zapojovat rodinu do sledování pokroků dětí ve vzdělávání
- jsme přesvědčeni, že práce s Portfolii dětí je důležitá pro plánování jejich osobnostního rozvoje, rodiče je vítají a sledují...
- víme, že realizace pitného režimu, kvalitní strava a dostatek času k jídlu vede k uspokojování základních fyziologických potřeb dětí
- myslíme si, že je věnován přiměřený dostatek času i prostoru pro tělesnou pohodu dětí a jejich volný pohyb
- cítíme potřebu se vzdělávat, popř. vyměňovat si zkušenosti víme, že podnětnost prostředí je důležitá, a proto se snažíme zlepšovat materiální podmínky školy
- směřujeme dlouhodobě k realizaci týmové práce, vedení nových zaměstnanců považujeme za prioritu = přijetí filosofie MŠPZ
- jsme přesvědčeni o tom, že mateřská škola spolu s rodiči mají tvořit partnerský tým ve výchově dětí, daří se nám
- víme, že spolupráce se základními školami potřebuje změnu ve způsobech, akcích a metodách, především v těch, které jsou využívány již velmi dlouho
- víme, že obec vychází vstříc našim požadavkům podle svých finančních možností a víme, že i mateřská škola obohacuje veřejný život v našem městě



## Obsah: dlouhodobé cíle projektu

### Cíl I. Kvalitní podmínky pro rozvoj principů integrujících podporu zdraví ve škole:

1. Respekt k přirozeným lidským potřebám jednotlivce v celku společnosti a světa
2. Rozvíjení komunikace a spolupráce

#### Prostředky:

1. Respekt k přirozeným lidským potřebám jednotlivce v celku společnosti a světa

směrem k zaměstnancům školy:

- změnu struktury školy a obsazenosti (noví zaměstnanci) zavádět tak, aby přijetí filosofie MŠPZ bylo přirozené = využívat podpory zkušených
- zajišťovat provoz školy tak, aby se nezhoršovaly podmínky pro studium pedagogických pracovníků při získávání odborné kvalifikace

směrem k dětem:

- uplatňovat důsledně základní hierarchický model přirozených lidských potřeb podle A. Maslowa a seznamovat s ním průběžně rodiče a veřejnost na nástěnných panelech
- uplatňovat „Patero školy“, které bylo sestaveno ze zkušeností a požadavků na život dětí v mateřské škole společně s rodiči
- dle potřeby zajišťovat podmínky pro integraci dětí se specifickými potřebami
- umožňovat dětem adaptaci podle vlastních potřeb spolu s rodiči s respektováním zásad a pravidel MŠ

směrem k rodičovské veřejnosti:

- vycházet vstřícně přiměřeným nárokům a požadavkům rodičů na docházku dítěte do mateřské školy (zaměstnanost, způsob docházky, příchody a odchody dítěte s ohledem na pracovní směny apod.)
- zařazovat děti do tříd po vzájemných konzultacích s rodiči, s ohledem na potřeby a možnosti třídy (tři věkové skupiny, genderové rozdělení)
- informovat pravidelně rodiče o životě dětí v mateřské škole (výsledky pedagogické diagnostiky, konzultace)
- umožňovat jim podílet se na něm vlastní účastí = podporovat vlastní akce rodičů v MŠ (motivovat jejich zájem)
- v konzultacích s rodiči vystupovat chápavě, taktně a na úrovni
- nabízet rodičům odbornou literaturu

2. Rozvíjení komunikace a spolupráce

- znát a pracovat se základními formami komunikace (verbální, nonverbální, činem)
- své komunikační dovednosti uplatňovat respektujícím přístupem ke každému zúčastněnému
- uplatňovat ve své práci (s dětmi, v kontaktu s rodiči i s kolegy na pracovišti) důsledně školní model emočních, sociálních a konverzačních dovedností
- **rozvítet v kooperativních hrách dovednosti dětí – především u nejstarších**

## **Cíl II. Zkvalitnění postoje učitelek k celostnímu pojetí zdraví, prohloubení jejich znalostí a dovedností především v oblasti psychologického vedení dětí**

### **Prostředky:**

- systematicky přehodnocovat svůj vlastní postoj ke zdravým životním návykům a životnímu stylu; pomocí sebereflexe a dalšího osobního vzdělávání jej zkvalitňovat; být vzorem a podporou druhým
- uvědomovat si, že učitelka je facilitátorem učení dětí a ne manipulátorem; tento postoj a vědomí v sobě pěstovat a využívat v každodenní práci s dětmi
- vymezit srozumitelná pravidla a pravomoc pro asistenta pedagoga
- prohlubovat si své dovednosti a znalosti v oblasti pedagogické diagnostiky; soustavně pracovat s odbornou literaturou a využívat i spolupráci s odborníky
- práci s Portfolii dětí využívat k individuálnímu osobnostnímu rozvoji každého dítěte
- **vedení nových učitelek s respektem a s pomocí výměn zkušeností, otevřenou komunikací...**

## **Cíl III. Kvalitní pedagogický styl učitelek ve věkově smíšené třídě**

### **Prostředky:**

- systematicky vést starší děti k pomoci mladším
- pružně pracovat s pravidly skupinového soužití ve třídě
- při plánování třídních kurikul důsledně vycházet z výsledků vlastního pozorování dětí při pedagogické diagnostice, ze zájmů a zkušeností dětí
- úzce spolupracovat s rodinou při zjišťování schopností, dovedností dětí a při plánování jejich dalšího rozvoje (práce s Portfoliem dítěte, s výsledky pedagogické diagnostiky a grafomotoriky)
- respektovat se vzájemně s kolegyní ve třídě a plně spolupracovat
- pravidelné vzájemné konzultace (především s novými učitelkami)

## **Cíl IV. Vyvážené uspořádání dne z hlediska životosprávy dítěte**

### **Prostředky:**

- dodržovat u dětí důsledně správné návyky dodržování pitného režimu v průběhu celého dne
- udržet ve třídě kvalitní časové podmínky pro stravování dětí
- **ve zvýšené míře se věnovat ve své práci vytváření správných hygienických, sebe obslužných a zdvořilostních návyků**

## **Cíl V. Kvalitní podmínky ve třídách pro psychickou pohodu při jídle**

### **Prostředky:**

- informovat pravidelně rodiče o zásadách zdravé výživy (ve spolupráci se ŠJ)
- připravit společně s dětmi ochutnávku pro rodiče (ve spolupráci se ŠJ)
- dát rodičům příležitost vyjadřovat se ke skladbě jídelníčků, přijímat opodstatněné připomínky i názory (dotazníky, anketní lístky, výzvy na nástěnných panelech ve spolupráci se ŠJ)
- respektovat individuální potřeby a nároky dětí při jídle na čas, klidné a kulturní prostředí a pozitivní vzájemné vztahy
- systematicky a důsledně pěstovat návyky, zdravé stereotypy při jídle a v pitném režimu
- spolupodílení se s rodiči na zdravém mlsání při oslavách svátků a narozenin = pravidla oslav svátků a narozenin
- při přípravě jídel využívat inspirující recepty „Velké svačinkové bichle“

## **Cíl VI. Přiměřené časové a prostorové podmínky pro spontánní hru s ohledem na individuální potřeby jednotlivých dětí**

### **Prostředky:**

- dbát maximálně citlivě na individuální potřeby dětí, co se týká časových podmínek pro hru a úklid (vycházet při tom z předchozích pozorování při pedagogické diagnostice)
- odpovědně informovat rodiče o významu spontánní hry a její časové dostatečnosti pro rozvoj dětí ve třídě a při pobytu venku na školní zahradě formou nástěnného panelu

## **Cíl VII. Rozvoj komunikace, kooperace, vzájemné důvěry, úcty, empatie a solidarity všech zúčastněných**

### **Prostředky:**

- inovovat pružně pravidla soužití ve třídách i mezi dospělými a pracovat s Paterem školy
- **systematicky pracovat s okruhem emočních, sociálních a konverzačních dovedností dětí**
- podle zájmu rodičů pokračovat v umisťování dětí se specifickými potřebami (podle podmínek školy)

## **Cíl VIII. Udržení kvalitní úrovně týmové spolupráce při řízení školy**

### **Prostředky:**

- **vždy na začátku školního roku přehodnotit společně vymezení kompetencí jednotlivých pracovníků na škole (vědět, že přenos kompetencí je týmovým řízením školy)**

- vzájemně podněcovat a podporovat připomínky, návrhy, které mohou kladně rozvíjet podíl všech zúčastněných na řízení školy
- využívat dotazníky pro zpětnou vazbu
- systematicky vyhodnocovat kontrolní činnost včetně zpětné vazby jednotlivců i týmu
- pravidelné pracovní schůzky pedagogických pracovníků k organizaci života školy = akce, zajišťování provozu školy...
- využívání informačního systému školy = informační sešit, e-maily, messenger

### **Cíl IX. Profesionální podpora otevřeného partnerského vztahu s rodinou**

#### **Prostředky:**

- pěstovat vzájemný respekt, důvěru a otevřený partnerský vztah v každodenním styku s rodiči
- **úzce a otevřeně spolupracovat s rodiči, vítat jejich aktivitu a účast na životě dětí ve třídě, na akcích školy, motivovat je k vlastní aktivitě**
- vysvětlovat rodičům účel Portfolia dítěte, grafomotoriky a pedagogické diagnostiky - pomoc dítěti při jeho individuálním rozvoji zájmů, potřeb i nadání
- využívat anketní lístky a dotazníky (INDI) pro zpětnou vazbu a sebereflexi své práce
- citlivě a taktně přistupovat k podávání informací o dítěti, o výchovném pozitivním stylu mateřské školy
- nabízet rodičům setkání a konzultace s odborníky
- využívat zajímavé profese rodičů k obohacení výchovy a učení v mateřské škole
- nabídka aktivní účasti na celoškolních akcích pro rodiny, včetně zapojení do organizace akcí

### **Cíl X. Kvalitní úroveň oboustranné spolupráce mateřské školy a základní školy**

#### **Prostředky:**

- realizovat setkávání (i neformální) s učitelkami prvního stupně obou ZŠ k obohacování zkušeností i vzájemných lidských vztahů
- využívat dotazníků (INDI) pro zpětnou vazbu (ověření úrovně dovedností a schopností dětí v oblasti emočních, sociálních a konverzačních dovedností, sebeobsluhy, samostatnosti, sebedůvěry apod. - po adaptaci ve škole)
- účastnit se zápisu do prvních tříd
- zvát učitelky a děti ze ZŠ do MŠ

### **Cíl XI. Stabilita spolupráce a komunikace s obcí a s dalšími partnery**

#### **Prostředky:**

- zvát představitele obce na celoškolní akce
- projednávat s představiteli obce potřeby školy zejména v oblasti materiálních potřeb a dalšího rozvoje

- uplatňovat ve spolupráci se sociálními partnery osvědčené metody a formy, hledat další oživení spolupráce
- prezentovat školu širší veřejnosti v dostupných masmédiích – zejména v regionálním tisku, na akcích města
- informovat veřejnost o životě školy prostřednictvím webových stránek

### **Posouzení projektu:**

- podle Projektu VIII a Školního kurikula – „Mateřská škola podporující zdraví, pohody a tvořivosti“ začínáme pracovat od září 2022
- projekt je otevřený: budeme jej moci průběžně doplňovat a pozměňovat podle měnících se podmínek školy
- z prostředků projektu budou postupně vycházet roční prováděcí plány
- projekt budeme pravidelně společně hodnotit na poradách, vždy v závěru školního roku jeho plnění zhodnotíme písemně či ústně
- k hodnocení využijeme dotazníků pro rodiče, základní školu
- všechna hodnocení nám poslouží k ověření reálnosti stanovených cílů a prostředků
- hodnocení Projektu VIII proběhne podle evaluačního plánu školy a po uplynutí doby platnosti projektu a Školního vzdělávacího projektu
- projekt bude předložen ke schválení SZÚ v Praze
- projekt bude projednán s ředitelkou organizace
- s projektem bude postupně seznámena rodičovská veřejnost a partneři

## 5. NEFORMÁLNÍ KURIKULUM: (podmínky vzdělávání)

### 5.1. INTEGRUJÍCÍ PRINCIPY:

Mateřská škola vychází ze dvou principů, které se prolínají celou výchovou:

1. Respektuje přirozené lidské potřeby jednotlivce v celku společnosti a světa.

Tento **postoj** kultivujeme nejen u dětí, ale všech zúčastněných – tzn. pracovníků školy a rodičů.

2. Potřeby jednotlivce uspokojuje v procesu osvojování základních dovedností komunikace a spolupráce.

Naším **cílem** je, aby děti, které odcházejí z naší mateřské školy, byly podle svých individuálních možností a schopností přiměřeně tělesně i psychicky rozvinuté. Aby byly v jednání optimálně sebevědomé a samostatné, znaly svá práva a povinnosti vůči sobě, kamarádům, rodině i ostatním.

Aby dosáhly přiměřeného stupně sebeúcty, získaly komunikační dovednosti, a jednaly vůči sobě a ostatním s respektem k jedinečnosti každého z nás.

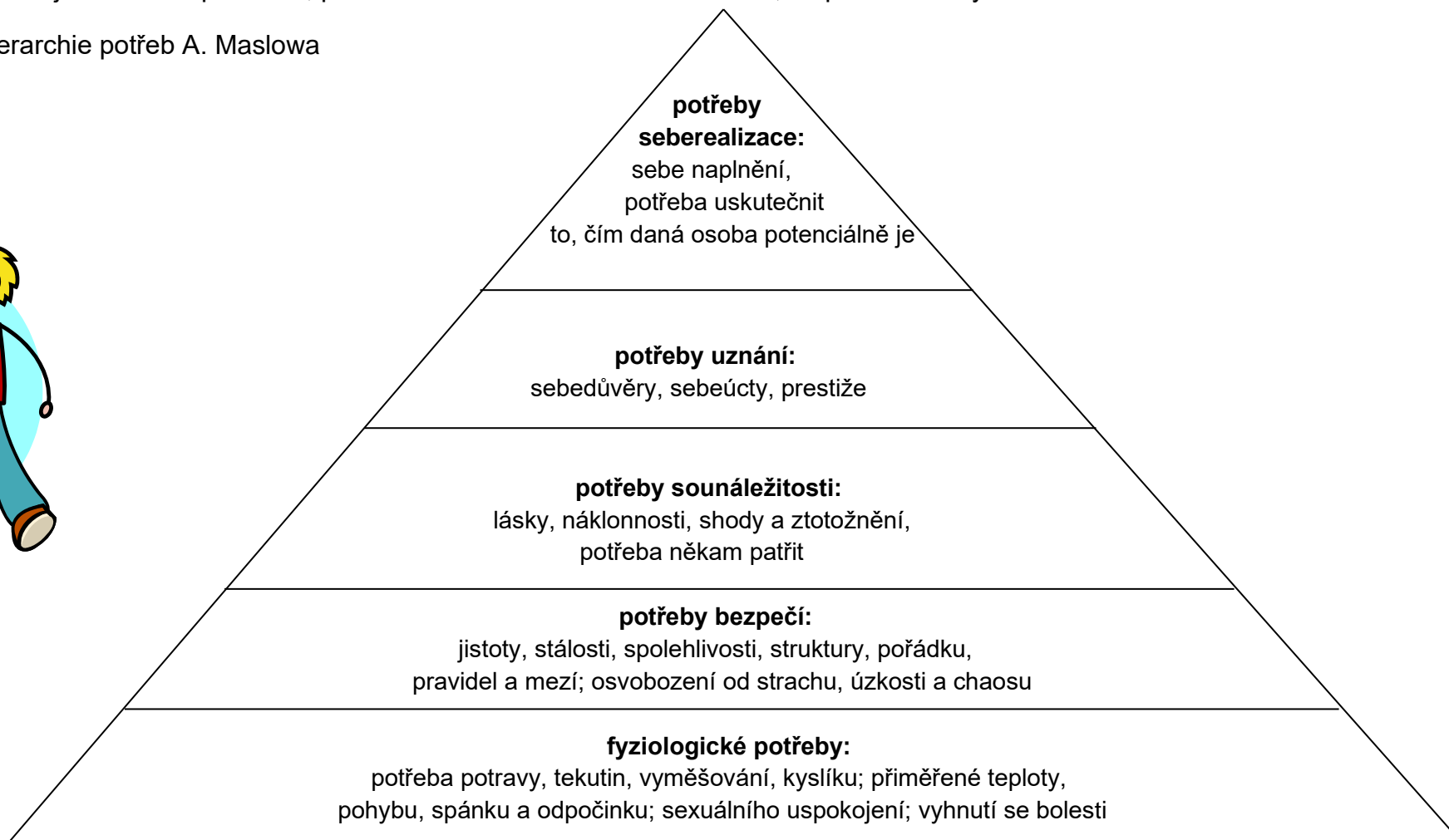
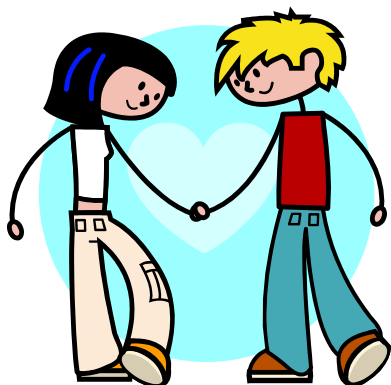
Škola si **vytvořila** vlastní modelový okruh emočních, sociálních a konverzačních dovedností dětí a společně s rodiči „Patero ve výchově“.

Snažíme se vytvářet základní podmínky pro rozvoj integrovaných dětí s cílem naplňovat jejich specifické potřeby tělesné, emoční i psychické.

## Respekt k přirozeným lidským potřebám jednotlivce v celku společnosti a světa

potřeba je nárokem jedince vůči prostředí, pomáhá udržet základní životní funkce, žít plnohodnotný život:

vycházíme z hierarchie potřeb A. Maslowa



## Rozvíjení komunikace a spolupráce respektujícím způsobem

### **komunikace je podmínkou učení a spolupráce**

smyslem komunikace je něco sdělit, vzájemně se dorozumět, přenášet a vyměňovat si myšlenky, postoje, cíle, hodnoty nebo emoce  
podstatou spolupráce je dávat, přijímat a dále poznávat, čím kdo může přispět

### **komunikace je cílem výchovně vzdělávacího procesu:**

- ☺ rozvíjet řeči, dialog, schopnost porozumět, dorozumět se
- ☺ hledat a nalézat vztahy, prožívat sounáležitost, vyrovnávat se s případným neúspěchem v navazování vztahů, se zklamáním nad nečekaným jednáním kamaráda nebo dospělého
- ☺ seznamovat se s výsledky lidského poznávání
- ☺ poznávat sebe samého, svět kolem sebe

### **formy komunikace, se kterými se setkáváme a pracujeme:**

- ☺ **verbální:** mluvené či psané slovo, rozhovor, dialog, diskuze
- ☺ **neverbální (+vyjadřování emocí):** mimoslovní, mimická, pohybová, pomocí gest, pohledů, doteků, úprav zevnějšku nebo okolí, fyzických postojů, pomocí přibližování a vzdalování se apod.
- ☺ **činem:** dodržováním dohod a pravidel, pečlivostí nebo ledabylostí, s jakou co děláme, poskytováním pomocí

### **komunikaci doplňuje a doprovází schopnost naslouchat druhému:**

- ☺ tomu, kdo hovoří, vždy věnujeme plnou pozornost
- ☺ nepředstavujeme si předem, co bude říkat
- ☺ to, co slyšíme, nehodnotíme, neposuzujeme, ale pouze si popíšeme
- ☺ citlivě reagujeme na každou nejasnost, ptáme se, abychom porozuměli, necháme odpovídat hovořícího, na otázky si sami neodpovídáme
- ☺ hovořícímu dáváme najevo svou účast, opakujeme jeho sdělení, dokazujeme tak, že jsme jeho sdělení rozuměli

**v evaluaci** poznáme úspěšné naplňování principu rozvíjení komunikace a spolupráce podle:

### **přátelských vztahů mezi dětmi navzájem, mezi dětmi a dospělými**

- ☺ děti i učitelky se chovají přirozeně, vzájemně se vyhledávají
- ☺ obrací se vzájemně na sebe s důvěrou
- ☺ vzájemně se neostýchají požádat o pomoc
- ☺ spolu přirozeně komunikují a dodržují stanovená pravidla komunikace
- ☺ spolu dodržují pravidla slušnosti a zdvořilosti
- ☺ vzájemně a přirozeně si pomáhají
- ☺ konflikty řeší konstruktivně
- ☺ děti mají bohatý aktivní slovník



## realizace komunitního kruhu

- ☺ v něm, pokud učitelka s ním pracuje cílevědomě, soustavně a podle pravidel, můžeme sledovat, jak se komunikativní dovednosti dětí vyvíjejí

## 12 ZÁSAD PODPORY ZDRAVÍ V MŠ - PODMÍNKY FORMÁLNÍHO KURIKULA

### 1. Učitelka podporující zdraví:

#### *Profesionalita pedagogického sboru:*

- učitelky jsou nositelkami filosofie mateřské školy a respektujícího přístupu ke všem zúčastněným
- ve své každodenní práci naplňují Kurikulum školy podporující zdraví, plně se věnují dětem a jejich vzdělání
- jsou odborně způsobilé, systematicky se vzdělávají tak, aby výchova a vzdělání svěřených dětí byly v souladu s moderními principy a zásadami
- jsou všem vzorem, snaží se samy u sebe rozvíjet zdravý životní styl
- poskytují poradenskou činnost
- problémy řeší komunikativně, jednají na základě empatie
- provádí pedagogickou diagnostiku dětí = poznávají, zaznamenávají a vyhodnocují jejich projevy a chování
- shromažďují výsledky dětí v Portfoliích a využívají je k osobnostnímu rozvoji jednotlivých dětí
- znají a respektují Školní řád, platné zákony, vyhlášky, ustanovení a předpisy, které se týkají jejich práce

### 2. Věkově smíšené třídy:

#### *Přirozené psychosociální podmínky a organizace života pro dítě:*

- děti jsou přijímány do věkově smíšených tříd a to podle přání dětí a rodičů, v souladu s naplněností tříd
- při zařazování dětí do tříd se škola snaží rozdělovat děti do tříd co nejrovnoměrněji z hlediska věkových skupin a pohlaví
- mateřská škola má stanovená pravidla před adaptačního a adaptačního období: rodiče a děti se seznamují se školou před zápisem do MŠ, adaptační období dítěte probíhá za účasti dospělé osoby z rodiny – vždy podle potřeb zvykajícího dítěte
- děti ve škole nacházejí potřebné zázemí, klid, bezpečí i soukromí, mají dostatek času pro spontánní hru – viz bod č. 6
- **jsou pravidelně zařazovány řízené zdravotně preventivní pohybové aktivity**
- děti jsou podněcovány k vlastní aktivitě a experimentování, je respektováno jejich osobní tempo

### 3. Rytmický řád života a dne:

#### *Organizační podmínky:*

- škola má vytvořený **pružný časový režim dne** respektující podmínky pro zdravý tělesný, psychický a sociální rozvoj dítěte; je součástí Provozního řádu školy a třídní dokumentace, je veřejný = tzn., že rodiče jsou s ním seznamováni prostřednictvím nástěnných panelů

- **časový režim dne** je dostatečně pružný, aby uspokojoval potřeby dětí a rodiny. Provoz školy začíná v 6.00 hod a končí v 16.30 hod. Děti se mohou věnovat od rána spontánním hrám v dostatečném vyžití. Příchody dětí do tříd se řídí potřebami rodin. Děti s povinným předškolním vzděláváním mají stanovenou dobu pobytu v MŠ od 8.00 do 12.00 hod. Samozřejmě mohou být v MŠ celý den. Učitelky se dětem věnují individuálně, jsou jim partnerem ve hře, pokud jsou k tomu vyzvány. Děti si v ranních hrách volí prostor, čas i pomůcky samy. Mají možnost ponechat svou hru rozehranou a později si ji „dohrát“. Rozmezí podávané stravy nepřekračuje rozmezí tří hodin. Učitelky pravidelně zařazují zdravotně preventivní pohybové aktivity. Využívají náradí a náčiní. Vzdělávací aktivity jsou upřednostňovány ve skupinové a individuální formě respektující věkové a osobnostní rozdíly mezi dětmi. Děti pobývají co nejdelší dobu venku a o zejména na školní zahradě, která poskytuje výborné podmínky pro přirozený pohyb a hry dětí. Pobyt venku je realizován obvykle od 9.15 hod do 11.30 hod. V nepříznivém počasí se čas pro pobyt venku operativně upravuje. V příznivém počasí se na školní zahradu přenášejí veškeré činnosti a hry již od ranního scházení. Během oběda se děti obsluhují podle svých schopností a dovedností. Nalévají si polévku, uklízí po sobě. Odpočinek je důležitý pro optimální zdravý vývoj dítěte. Plně respektujeme individuální potřeby spánku nebo odpočinku u jednotlivých dětí. Nejdéle 30 min po pohádce mohou děti vstávat a věnovat se klidným činnostem. V jarních měsících realizujeme spavé a nespavé třídy pro mladší a pro nejstarší děti. Po odpolední svačině, když je příznivé počasí, děti opět odchází na školní zahradu, kde se věnují svým hrám až do odchodu domů.
- Provozní řád pro pedagogické pracovnice řeší povinnosti učitelek a zajišťuje organizaci mimořádných situací na škole
- participační řízení školy zajišťuje daný informační a komunikační systém: sešit informací, e-maily, messenger, pedagogické a pracovní porady, operativní schůzky, konzultační dny, každodenní osobní styk zástupce se všemi zaměstnanci, schůzky s odborníky, systém kompetencí jednotlivých pracovníků, diskusní kruhy (ve vztazích děti, rodiče, učitelky, zástupce MŠ)
- konzultace se ŠJ = skladba jídelníčků, děti, učitelky, ŠJ
- na škole jsou dodržována základní společná pravidla soužití, tento základní soubor si každá třída rozšiřuje o svá specifická třídní pravidla
- základní společná pravidla soužití vycházejí z ITV S. Kovalíkové:

- ☺ **DŮVĚRA**
- ☺ **PRAVDIVOST**
- ☺ **AKTIVNĚ NASLOUCHAT**
- ☺ **NESHAZOVAT**
- ☺ **OSOBNÍ MAXIMUM**

platí pro všechny zaměstnance i děti, které se jim učí porozumět a jednat podle nich, a rozšiřují je školní pravidla soužití:

### PRO DĚTI

- ☺ **třída je dílna** - děti po dokončení své práce uklízí použité pomůcky, materiál i odpad
- ☺ všechny děti mají možnost své výtvary vystavit nebo si je odnést domů
- ☺ děti vědí, že některé výtvary se ukládají na škole např. předávání dárků partnerům, návštěvám...
- ☺ **v pátek** společně děti třídí a uklízí hračky a pomůcky na své původní místo

- ☺ učitelkám děti pouze oznamují, když odchází na toaletu; do šatny a na návštěvu do vedlejší třídy žádají svou učitelku
- ☺ děti respektují výtvary a stavby ostatních, rozlišují prostor vymezený pro spontánní pohyb a pro stavby
- ☺ děti se myjí po použití toalety, před jídlem a vždy po znečištění
- ☺ při stolování se nejstarší děti obsluhují samy, všichni pak podle svých schopností a dovedností uklízí použité nádobí na určené místo
- ☺ obě svačiny mohou děti využívat v rozmezí 15 – 20 min individuálně nebo podle potřeb třídy společně, mají možnost zvolit si druh nápoje
- ☺ nejstarší a nespavé děti vstávají nejdéle po 30 minutách odpočinku, využívají k hrám určený prostor a své hry volí tak, aby nerušily spící děti
- ☺ učitelky spolu s dětmi propojují život obou sousedních tříd tak, aby nedocházelo k nepříjemným pocitům při přecházení ze třídy do třídy
- ☺ na školní zahradě se mohou děti vzájemně navštěvovat, mají však povinnost informovat učitelku
- ☺ podle svých zájmů mohou děti získávat další zkušenosti a uspokojovat své potřeby v zájmových činnostech: v hudebně pohybových činnostech
- ☺ třídy mají své **RITUÁLY** a **PRAVIDLA** oslav svátků a narozenin, ranních přivítání ve třídě, **komunitního kruhu** a **TRADICE** (např. setkávání s rodiči apod.)

## PŘÁVA A POVINNOSTI RODIČŮ

- ☺ jsou zakotvena ve Školním řádu, rodiče jsou s ním seznámeni, mají možnost kdykoliv do něj nahlédnout- je trvale umístěn na nástěnném panelu
- ☺ jsou pravidelně seznamováni s pravidly soužití, která na škole platí
- ☺ mají právo být seznámeni se základními materiály ŠPZ (Školní vzdělávací program, projekt školy, evaluační indikátory, Školní řád a další předpisy a vyhlášky vydávané organizací), vyjadřovat se k nim a podílet se na jejich doplňování a změnách
- ☺ mají právo být seznámeni s Provozním řádem ŠJ, ze kterého vyplývají povinnosti přihlašování a odhlašování ze stravování
- ☺ mají právo zapojit se do života třídy, aktivně se podílet i na tvorbě programu akcí
- ☺ mohou pobývat ve třídě s dítětem, účastnit se činností, spolupracovat s učitelkou
- ☺ mají právo využívat školní schránku důvěry, popř. anketní lístky, dotazník, aplikaci Twigsee
- ☺ v rámci spolupráce se školou navrhovat další možnosti činností školy
- ☺ mají právo na konzultaci s učitelkami, s vedoucí učitelkou a ředitelkou (výchova, vzdělání dítěte a jejich cíle, podpora rodinné výchovy ze strany učitelů, poskytování informací s ohledem na diagnostiku dítěte učitelkami, využití zákona 106/2001)
- ☺ jsou povinni informovat školu neprodleně o změnách, které se přímo, či nepřímo dotýkají mateřské školy

## PŘÁVA A POVINNOSTI UČITELEK A OSTATNÍCH ZAMĚSTNANCŮ

- ☺ všichni mají právo podílet se na tvorbě dokumentů školy
- ☺ všichni mají právo být pravdivě a zároveň včas informováni
- ☺ mají právo být vyslechnuti
- ☺ mají právo vyjadřovat své názory a účastnit se na participačním řízení školy, včetně informačního systému
- ☺ **mají povinnost zachovávat mlčenlivost o dětech, rodičích, o událostech a situacích v životě mateřské školy= dodržovat Etický kodex**
- ☺ **na pracovišti mateřské školy mohou pobývat pouze v době jejího provozu a to od 6.00 hod do 16.00 hod, kromě učitelky konečné směny**

## **PRÁVA A POVINNOSTI ZÁSTUPCE ODLOUČENÉHO PRACOVIŠTĚ**

- ☺ **povinnosti zástupce jsou zpracovány ve Školním řádu a jeho přílohách stejně jako povinnosti učitelek a provozních zaměstnanců**
- ☺ je povinen vytvářet podmínky pro rozvoj školy jak materiální, tak v oblasti programové nabídky při vzdělávání dětí
- ☺ umožňovat všem účast na řízení školy v duchu programu ŠPZ
- ☺ motivovat k celoživotnímu vzdělávání, směřujícímu k standardům člověka podporujícího zdraví
- ☺ dodržovat platné zákony, vyhlášky, ustanovení a předpisy a seznamovat s nimi ostatní pracovníky
- ☺ provádět systematickou kontrolní a hospitační činnost na pracovišti a vést kolektiv školy k týmové práci

### **4. Tělesná pohoda a volný pohyb:**

#### ***Podmínky psychosociální:***

- děti mohou přicházet do mateřské školy v průběhu dne podle potřeb vycházejících z rodiny
- prostory tříd a školní zahrady umožňují dostatečné volno-pohybové vyžití všech dětí podle jejich individuálních potřeb
- učitelky přistupují ve výchově a rozvoji dítěte podle jeho individuálních předpokladů, schopností, věku, již získaných dovedností, nadání i specifických potřeb
- děti tráví denně dostatečnou dobu venku, a to především na velmi dobře vybavené školní zahradě (dopoledne 2 hod a více podle ročního období a aktuálního počasí, odpoledne po svačině až do odchodu domů, v příznivých podmínkách jsou dopolední činnosti a aktivity přenášeny na školní zahradu již při scházení dětí)
- odpolední odpočinek je diferencován podle potřeb jednotlivých dětí, nejstarší děti využívají v jarním období školní zahradu po krátkém, nejvýše 30 min odpočinku na matraci
- učitelky plně respektují přirozené potřeby jednotlivých dětí (integrující principy)

### **5. Správná výživa:**

#### ***Podmínky životosprávy:***

- děti dostávají dostatečné množství plnohodnotné stravy, která je připravována podle zásad zdravé výživy
- denně je dětem nabízeno dostatečné množství čerstvého ovoce a zeleniny v průběhu celého dne, včetně ranních misek do tříd
- škola zajišťuje po celý den pitný režim
- je zachována vhodná skladba jídelníčků a dodržována zdravá technologie přípravy pokrmů
- dětem jsou nabízeny i potraviny zdravé výživy - pohanka, špalda, jáhly, cizrna, luštěniny, celozrnné potraviny apod.
- děti při stolování mohou přiměřeně společensky konverzovat, vytváříme příjemné kulturní prostředí
- dětem je dopřáno stolovat dostatečně přiměřenou dobu podle jejich zvyklostí a potřeb
- děti nejsou do jídla nuceny, strava je jim nabízena alespoň k ochutnávce, k jídlu jsou vhodnou formou motivovány
- přiměřeně věku a schopnostem se podílí vlastní sebeobsluhou při přípravě – mazání pomazánek, nalévání polévek - i úklidu

## 6. Spontánní hra:

### **Organizační zajištění chodu MŠ:**

jako **hlavní prostředek výchovy a vzdělávání** škola využívá především **hru, spontánní činnosti a prožitkové učení**

- výchova i vzdělávání probíhají ve všech činnostech v průběhu celého dne - probíhá individuálně nebo ve skupinkách podle zájmu dětí, jejich možností, schopností, dovedností a nadání
- u dětí jsou respektována vývojová stádia spontánní hry
- děti mají dostatek pomůcek, materiálu, které jsou volně přístupné, prostor umožňuje ponechávat výtvary, popř. ve hře pokračovat později
- zahrada je vybavena velmi dobře pro rozmanité hry, činnosti a odpočinek dětí

## 7. Podnětné věcné prostředí:

### **Materiální podmínky:**

- škola má dostatečně velké prostory, které jsou uspořádány tak, aby vyhovovaly individuálním i skupinovým aktivitám a činnostem
- třídy jsou vybaveny a doplňovány podle aktuálních potřeb podnětnými hračkami a pomůckami uspokojujícími všechny věkové skupiny dětí
- ve třídách je dostatečná zásoba výtvarného a pracovního materiálu pro každodenní potřeby dětí
- třídy jsou vybaveny pomůckami pro spontánní pohyb, gymnastickými míči pro tělesná cvičení procvičující páteř, obratnost a koordinaci pohybu
- školní zahrada je vybavena bezpečným tělovýchovným náradím a náčiním podporujícím spontánní pohyb a tělesnou zdatnost dětí
- každá třída má své pískoviště se síťovým zakrytím, je vybudováno mlhoviště pro dny s vysokou teplotou
- každá třída má svou dětskou knihovnu - knihy si mohou děti vzájemně půjčovat a mohou si nosit své vlastní knihy z domova ke školní četbě
- všechny pomůcky a hračky pro děti jsou umístěny tak, aby byly přístupné - tzn. jsou uloženy viditelně v otevřených skříňkách, v prostoru třídy jsou všude v dosahu dětí
- třídy jsou vybaveny lehátky pro menší a spavé děti, pro nespavé a starší odpočinkovými matracemi
- sedací nábytek je ve všech třídách ve dvou velikostech, odpovídá hygienickým normám a předpisům
- v každé třídě jsou džbány a hrnečky pro celodenní pitný režim dětí, pro pití na školní zahradě je škola vybavena uzavíratelnými termosy s výpustí
- třídní kuchyňky jsou vybaveny myčkou na nádobí, mikrovlnnou troubou, lednicí a varnou konvicí
- každá třída má své sociální a hygienické zařízení pro děti a zaměstnance
- zahradní sociální zařízení pro děti, které pobývají na školní zahradě
- dětské šatny jsou vybaveny podlahovým vytápěním
- na škole je knihovna vybavená dostatečným počtem pedagogické a odborné literatury přístupné všem, je průběžně aktualizována a doplňována
- každá třída je vybavena stolním počítačem pro dospělé a jedním počítačem pro děti, dále je škola vybavena internetovým „wifi“ připojením, kopírkami, ve všech třídách jsou píana a jedny elektronické varhany slouží k veřejným vystoupením dětí
- k reprodukci CD nahrávek slouží ve třídách CD přehrávače, pro využívání vzdělávacích nabídek na DVD slouží v jedné třídě BlueRay přehrávač s LED TV (více méně se k tomuto účelu používají dětské počítače), ve všech třídách jsou instalovány projektory

## **8. Bezpečné sociální prostředí:**

Všechny děti mateřské školy jsou pojištěny prostřednictvím mateřské školy proti úrazu a ztrátě. Dojde-li k úrazu či ztrátě, zajistí ředitelka spolu s rodiči odškodnění pojistné události. Toto pojištění se vztahuje na všechny akce pořádané mateřskou školou.

Všichni zaměstnanci jsou povinni poskytnout první pomoc při jakémkoli úrazu, je-li to nutné, přivolají lékařskou pomoc či zajistí převoz zraněného sanitou RZS do zdravotnického zařízení. Zároveň jsou povinni ihned informovat vedení školy a zákonné zástupce dítěte.

Každý úraz musí být zaznamenán v knize úrazů. Učitelka, pod jejíž dozorem došlo k úrazu, vyhotoví neprodleně ve spolupráci s ředitelkou „Záznam o školním úrazu“.

Celá mateřská škola je vybavena zařízením, které splňuje všechny bezpečnostní požadavky pro pobyt dětí předškolního věku. (nábytek, hračky, pomůcky, pravidelně prováděné revize tělovýchovného zařízení, kryty elektrických zásuvek...)

Služby učitelů jsou organizovány takovým způsobem, aby byla vždy a při všech činnostech zajištěna optimální pedagogická péče o děti.

**Je zajištěno překrývání přímé pedagogické činnosti učitelů každý den v každé třídě v rozsahu dvou a půl hodin.**

Do budovy, která je mimo provoz uzamčena a zabezpečena elektronickým zabezpečovacím zařízením, je umožněn vstup pouze s osobním bezpečnostním čipem. Návštěvám je umožněn vstup pouze na zazvonění a vpuštění zaměstnancem školy. Čipy používají pouze dospělé osoby.

Pobyt na školní zahradě, včetně rozcházení domů v odpoledních hodinách je řízen danými pravidly školy, které jsou viditelně umístěny v šatnách dětí a zároveň ve spojovacím krčku tak, aby je mohli číst všichni příchozí.

Vedlejší vrata a vrátka jsou uzamčeny. Vstupní vrátka jsou zajištěna západkou, na kterou děti předškolního věku nedosáhnou.

Tělovýchovná zařízení a náradí na školní zahradě děti používají pouze pod přímým dohledem učitelky.

Při opuštění areálu školy učitelky používají stavěcí terčíky a děti (první a poslední) mají oblečené bezpečnostní vesty.

Mateřská škola vykonává dohled nad dětmi od doby, kdy je **učitelka mateřské školy** prokazatelně převezme od jeho zákonného zástupce nebo jím pověřené osoby, až do doby, kdy je **učitelka mateřské školy** předá zákonnému zástupci nebo jím písemně pověřené osobě.

**Učitelka neodchází nikdy od dětí. Pouze při závažných důvodech si zajistí na dobu nezbytně nutnou dohled jiné pracovnice mateřské školy.**

K zajištění bezpečnosti dětí při pobytu mimo území mateřské školy stanoví vedení školy počet pedagogů tak, aby na jednoho pedagoga připadlo nejvýše 20 dětí z běžných tříd a 12 dětí ze třídy, kde jsou zařazeny děti (dvě a více) s přiznanými podpůrnými opatřeními druhého až pátého stupně, nebo děti mladší tří let.

Výjimečně může vedení školy zvýšit počty dětí takto:

- Z běžných tříd o 8 dětí, tj. na 28 dětí
- Ve třídě, kde jsou zařazeny děti s příznanými podpurnými opatřeními druhého až pátého stupně nebo děti mladší tří let, nejvýše o 11 dětí, tj. na 23 dětí
- 

Při zvýšení počtu dětí nebo při specifických činnostech, např. sportovních činnostech nebo při pobytu dětí v prostředí náročném na bezpečnost, určí vedení školy k zajištění bezpečnosti dětí dalšího pedagogického pracovníka, ve výjimečných případech jinou zletilou osobu, která je způsobilá k právním úkonům a je v pracovně právním vztahu k právnické osobě, která vykonává činnost mateřské školy.

### ***Psychosociální podmínky:***

- škola má vypracovaný soubor práv a povinností všech zúčastněných
- pravidla života ve třídě sestavují společně děti s učitelkami
- škola má vypracovaný modelový okruh emočních, sociálních a konverzačních dovedností, kterým se řídí ve své práci s dětmi
- společně s rodiči bylo sestaveno Školní patero ve výchově dětí
- pedagogická koncepce školy vychází z práva každého dítěte na výchovu a vzdělání
- **výchova a vzdělání směřují k rozvoji osobnosti dítěte, jeho nadání a rozumových i fyzických schopností v co nejširším objemu**
- výchově zaměřené na posilování úcty k lidským právům a základním svobodám
- výchově zaměřené na posilování úcty k rodičům dítěte, ke své vlastní kultuře, jazyku a hodnotám země trvalého pobytu, jakož i země jeho původu a k jiným civilizacím
- přípravě dítěte na zodpovědný život ve svobodné společnosti v duchu porozumění, míru, snášenlivosti, rovnosti pohlaví a přátelství mezi všemi národy, etnickými, národnostními i náboženskými skupinami a osobami domorodého původu
- výchově zaměřené na posilování úcty k přírodnímu prostředí
- dítě má právo na odpočinek a volný čas, na účast ve hře a oddechové činnosti odpovídající jeho věku
- je zaměřena na výchovu předškolního dítěte ke zdravému způsobu života
- vytváří podmínky pro harmonický rozvoj dítěte po stránce tělesné, psychické a společenské
- zaměřuje se na emocionální rozvoj dítěte v prostředí zajišťujícím pohodu a úctu ke každému
  
- ***je podmíněna vzájemnou spoluprací všech zúčastněných: všech pracovníků školy, dětí a rodičů, zřizovatele a odborných partnerů (pediatri, PPP, ČŠI)***

## **9. Participativní a týmové vedení:**

- všichni zúčastnění se podílí na tvorbě ŠVP a evaluaci
- každoročně jsou přehodnocovány kompetence pedagogů, kde jsou delegovány některé pravomoci
- zajišťování podmínek pro profesní růst – doplňování a aktualizace pedagogické knihovny, pořádání seminářů na škole
- je systematicky využíván systém písemné komunikace na škole
- jsou organizovány operativní schůzky při mimořádných situacích na škole, při plánování akcí apod...
- učitelky se všechny podílí na přípravě akcí a programové nabídce pro daný školní rok

## **10. Partnerské vztahy s rodiči:**

- mateřská škola nabízí rodičům prostředí, ve kterém mohou společně budovat partnerské vztahy
- organizuje společné odpolední akce, kde rodinám nabízí spolupráci a prohloubení vstřícných vzájemných vztahů
- adaptační období, které rodiče spoluprožívají s dětmi ve třídě, umožňuje poznat život třídy a školy
- mateřská škola využívá dotazníky, anketní lístky, kde zjišťuje názory, připomínky rodičů k obohacení práce školy
- nabízí odbornou pomoc při řešení problémů – odborná literatura, kontakty na odborná pracoviště
- rodičům je nabízen prostor mateřské školy pro organizování vlastních akcí pro děti a rodiče

## **11. Spolupráce mateřské školy se základní školou:**

- podle plánu spolupráce vzájemně organizujeme návštěvy dětí, učitelů v MŠ a v ZŠ
- pravidelná setkání se zástupci ZŠ, MŠ pro rodiče před zápisem do 1. třídy
- dětem je společně připravován přechod do ZŠ v bezpečném prostředí bez adaptačních problémů a bez stresu

## **12. Začlenění mateřské školy do života obce:**

### ***Sociální partnerství:***

- mateřská škola se podílí na kulturním a společenském životě obce, spolupracuje s významnými partnery, se kterými uzavírá plány spolupráce vždy na jeden školní rok
- seznamuje obec dlouhodobými záměry rozvoje školy, projednává potřeby a vzdělávací záměry ŠVP
- součástí formálního kurikula je posilování občanské soudržnosti dětí s místem, kde žijí



## 6. FORMÁLNÍ KURIKULUM: (vzdělávací obsah)

**Cílem** naší školy je, aby se každé dítě rozvíjelo podle svých osobnostních potřeb a věkových předpokladů. Dále se snažíme spolu s rodinou profesionálně zajistit podmínky pro optimální rozvoj osobnosti každého dítěte v jeho věkových i individuálních specifikách podle zásad podpory zdraví v mateřské škole.

**Cílové kompetence**, ke kterým děti vedeme, jsou obsaženy v „Kurikulu podpory zdraví v mateřské škole“ M. Havlíkové a kol. Tento dokument je nedílnou součástí školního kurikula naší školy, z něho všichni vycházejí a řídí se jím v každodenní práci.

### 6.1. PRAVIDLA PRO TVORBU TŘÍDNÍHO KURIKULA:

#### Dílčí cíle vzdělávání

- učitelky při plánování dílčích cílů berou na vědomí, že každé **dítě je neopakovatelný jedinec** se svými schopnostmi, dovednostmi a specifickými potřebami a právem na individuální přístup ve svém rozvoji
- **dílčí cíle jsou plánovanou, důležitou a nepostradatelnou součástí tvorby třídního kurikula**
- jsou záměrem pedagogického působení učitelek
- určují, kterým postojům, dovednostem a poznatkům se učitelky věnují
- vyjadřují komplexnost v práci učitelek při volbě, kombinaci a vzájemném prolínání více dílčích cílů současně
- **učitelky je vyhledávají v obou sadách tabulek**
- jsou jedinou částí kurikula vytvořenou pro učitelky: tvar infinitivu určuje nedokončenost děje a plynulost procesu vzdělávání

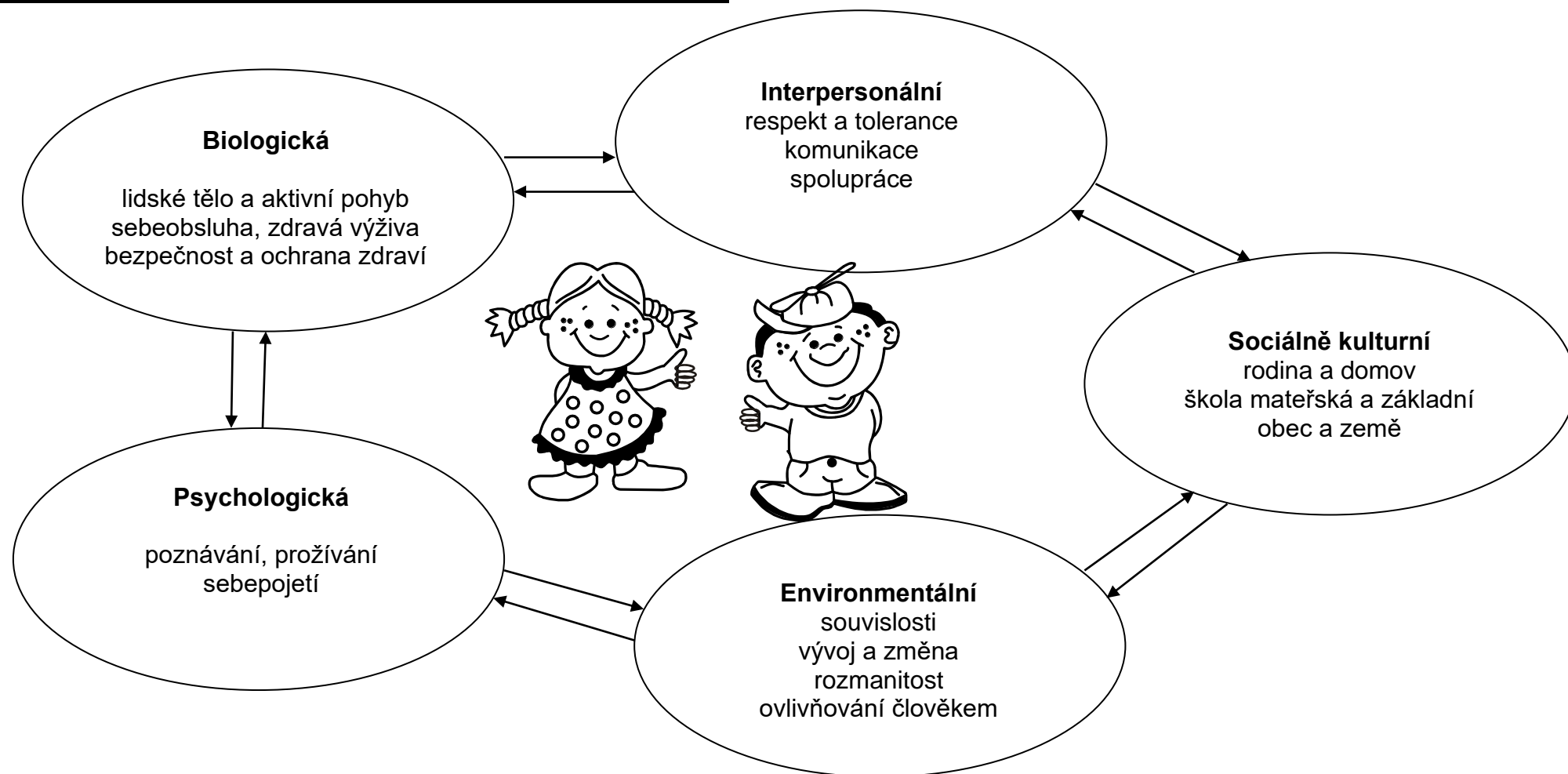
**Dílčí cíle, které nelze plánovat v tématech ve výchovně vzdělávací práci a je třeba se jimi systematicky zabývat v každodenní práci, stanovuje školní kurikulum specificky do těchto oblastí:**

- **vytváření a dodržování stanovených školních a třídních pravidel života**
- **návyky osobní hygieny a sebeobsluhy**
- **modelový okruh emočních, sociálních a konverzačních dovedností**
- **kultura stolování**

#### Ukazatele dílčích cílů:

- ☺ vycházejí z oblastí a podoblastí výchovy a vzdělávání
- ☺ směřují k cílové kompetenci dítěte a následně i ke klíčové kompetenci dospělého jedince
- ☺ jsou cenným vodítkem při získávání poznatků o dítěti
- ☺ poskytují možnost zpětné vazby
- ☺ jsou vodítkem při ověřování účinků pedagogického působení na dítě

## Obsah školního vzdělávání tvoří pět oblastí výchovy a vzdělávání



**Protože vyplývají z přirozeného vývoje člověka** – tzn. i předškolního dítěte, je nutno je plánovat tak, aby v každém tématu třídního kurikula byly obsaženy vždy současně. Při tomto způsobu plánování předcházíme rizikům nerovnoměrného vývoje dítěte.

- tvorba i výsledky výchovně vzdělávacího procesu jsou plně v kompetenci třídních učitelek
- o práci s třídním kurikulem informují na nástěnném panelu rodiče
- společně je sestavují na základě výsledků diagnostiky jednotlivých dětí a z vyhodnocení předcházejícího vzdělávacího záměru
- třídní kurikulum tvoří plány na období jednoho týdne až měsíce

- časové období realizace plánu volí učitelky podle náročnosti tématu, plnění obsahu a podle dokončení volených činností = zpětná vazba dosažených výsledků dětí. Učitelky při volbě obsahu a motivace vychází z konkrétních situací ve třídě a snaží se rovněž využívat mimořádné zážitky dětí k situačnímu plánování.
- učitelky využívají dohodnutou tabulkovou formu zápisu třídního kurikula

V třídním kurikulu je vzájemnou vazbou propojeno všech **pět oblastí** podpory zdraví.

Kompetence dítěte, které jsou stanoveny v tabulkách „Kurikula podpory zdraví v mateřské škole“ a cíle Prováděcího ročního plánu jsou základem pro plánování třídního kurikula. Při plánování i provádění každé činnosti se učitelky řídí osmi principy mozkově kompatibilního učení:

- ☺ **nepřítomnost ohrožení**
- ☺ **smysluplný obsah**
- ☺ **možnost výběru**
- ☺ **přiměřený čas**
- ☺ **obohacené prostředí**
- ☺ **spolupráce**
- ☺ **okamžitá zpětná vazba**
- ☺ **dokonalé zvládnutí**

Využívají hru, spontánní činnosti, komunitní kruh, prožitkové učení, tvořivou dramatiku, náhodné životní situace, práci s přírodními i umělými materiály, kooperativní a námětové hry.

## 6.2. PEDAGOGICKÉ METODY, FORMY A ZPŮSOBY PRÁCE:

Při výběru učitelky vychází z osmi výše jmenovaných principů mozkově kompatibilního učení, dále z Patera ve výchově, které si škola vytvořila společně s rodiči a dětmi. Jsou to především spontánní činnosti vedoucí k prožitkům a k získávání zkušeností, **hra, manipulace, experimentování, situační plánování, prožitkové učení, komunitní kruh a tvořivé dramatické činnosti**. Nejzákladnější formou, kterou učitelky volí, je **učení v širším smyslu slova**, které je pro děti nenásilné, funkční a přirozeným způsobem zdravé. Dítě v předškolním věku získává zkušenosti především tím, že něco dělá a zároveň to prožívá.

### 6.3. SCHÉMA ŠKOLNÍHO KURIKULA: PODTÉMATA

**Dokument je otevřený, tzn. přístupný doplnění o další možné podtéma podle potřeby školy.**  
Školní kurikulum vychází ze sedmi klíčových kompetencí (KK) dospělého člověka podporujícího zdraví:

- 1.KK - Rozumí holistickému pojetí zdraví, pojmům podpory zdraví a prevence nemocí
- 2.KK - Uvědomuje si, že zdraví je prioritní hodnotou
- 3.KK - Dovede řešit problémy a řeší je
- 4.KK - Má vyvinutou odpovědnost za vlastní chování a způsob života
- 5.KK - Posiluje duševní odolnost
- 6.KK - Ovládá dovednosti komunikace a spolupráce
- 7.KK - Aktivně se spolupodílí na tvorbě podmínek a prostředí pro zdraví všech

Školní kurikulum respektuje rozvoj dítěte v daných souvislostech a událostech, které ho provázejí:

- ☺ události spojené s uvědomováním si **vlastní identity**
- ☺ události spojené s prožíváním a zvládnutím změn a dějů **ve společenství**, ve kterém žije
- ☺ události spojené **s přírodními ději a jevy**, se zaměřením na poznávání jejich podstaty a dopadů na prostředí a obyvatele, kteří v něm žijí
- ☺ události, které **záměrně ovlivňují životní prostředí a komunitu**
- ☺ události spojené **s vytvářením zdravého životního stylu**

Školní kurikulum respektuje a podporuje rovnoměrný rozvoj dítěte ve všech oblastech jeho života:

#### 1.) oblast biologická

**Hlavním úkolem** školního kurikula podpory zdraví **v biologické oblasti** je, aby se dítě v předškolním věku dobře identifikovalo se svým tělem, mělo představu o jeho skladbě a funkcích, odlišilo stav zdraví a nemoci = tělo, umělo pečovat o biologické potřeby kulturním způsobem = osobní hygiena, sebeobsluha, prospívalo svému tělu aktivním pohybem, zdravě komponovanou a připravenou stravou = výživa a neohrožovalo svoje zdraví a život riskantními aktivitami.

## **2.) oblast psychologická**

**Hlavním úkolem** školního kurikula podpory zdraví **v psychologické oblasti** je rozvíjet přirozené vývojové předpoklady dítěte v předškolním věku tak, aby poznávalo a prožívalo svět kolem sebe a vědělo si rady se sebou. Tzn. podporovat jeho spontánní zvědavost a rozvíjet poznávací dovednost a city. Podporovat jeho prožívání a učit je sebeovládání. Podporovat sebedůvěru a učit je sebepoznání a sebehodnocení.

## **3.) oblast interpersonální**

**Hlavním úkolem** školního kurikula podpory zdraví **v interpersonální oblasti** je podporovat v dítěti přirozenou potřebu kontaktu, komunikace a součinnosti s druhými lidmi a povýšit ji na úroveň kultivovaných způsobů, v nichž dítě nabude chuti samo se zdokonalovat. Ze vztahů, které dítě získává výchovou, kultivujeme jeho schopnost vnímat a respektovat druhého člověka jako individualitu a být tolerantní k odlišnostem druhého.

## **4.) oblast sociálně – kulturní**

**Hlavním úkolem** školního kurikula podpory zdraví **v sociálně–kulturní oblasti** je připravovat dítě na budoucí sociální role v soukromém, pracovním i veřejném životě v demokratické společnosti, na dodržování práv a povinností, respektování pravidel chování, na přijetí hodnot, kde prvořadou hodnotou je zdraví.

## **5.) oblast environmentální**

**Hlavním úkolem** školního kurikula podpory zdraví **v environmentální oblasti** je přispět k tomu, aby předškolní dítě pochopilo, že prostředím je všechno kolem nás, lidé, společnost i příroda, aby bylo schopno orientovat se v jevech a dějích, které ho bezprostředně obklopují, a aby je dovedlo hodnotit, zvažovalo rizika a přínosy a podle toho jednalo, aby se učilo odpovědnosti za důsledky svého chování ve vztahu k prostředí, aby se naučilo některým dovednostem k jeho ochraně a tvorbě a podílelo se na péči o prostředí.

***1. a 2. sada tabulek Rámcového formálního kurikula podpory zdraví v MŠ = plánované činnosti k naplňování vzdělávání dětí***

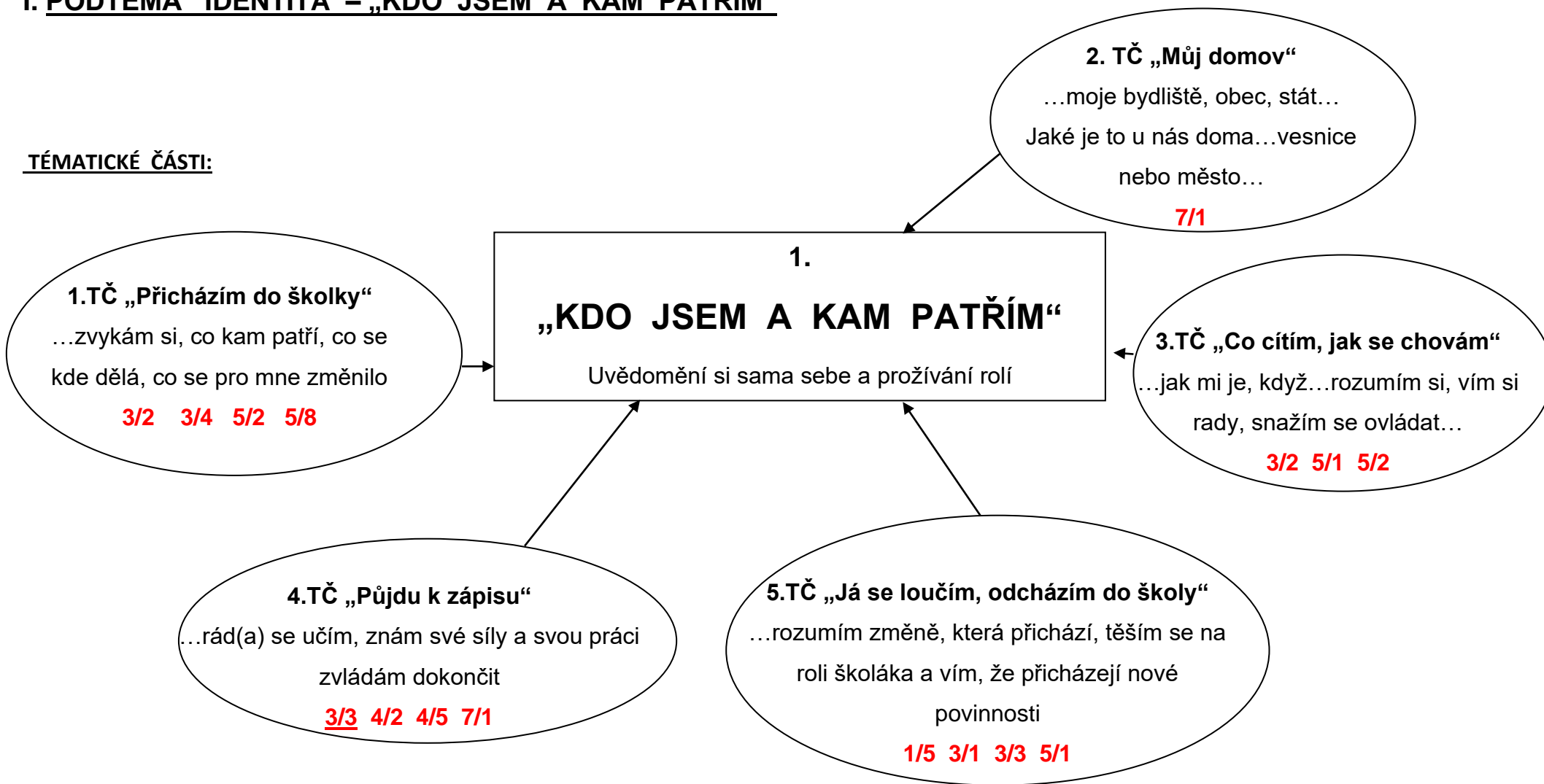
***Učitelky pracují s materiálem SZÚ Praha – podle něj plánují a volí činnosti příslušné k naplňování cílů zvolených v tematických částech Třídního kurikula***

***Tato sada tabulek je nedílnou součástí ŠVP = formálního kurikula školy podporující zdraví***

# CÍLOVÉ KOMPETENCE (PODTÉMATA ŠVP VII)

## I. PODTÉMA IDENTITA – „KDO JSEM A KAM PATŘÍM“

### TÉMATICKÉ ČÁSTI:



## CÍLOVÉ KOMPETENCE A CHARAKTERISTIKA - I. PODTÉMA IDENTITA – „KDO JSEM A KAM PATŘÍM“

1. 1/5 MÁ ZÁJEM POCHOPIT JEVY KOLEM SEBE V JEJICH SOUVISLOSTECH, DOVEDE SE PTÁT.
2. 3/1 JE ZVÍDAVÉ, MÁ TOUHU POZNÁVAT.
3. 3/2 VÍ, ŽE KDYŽ ŘEŠENÍ PROBLÉMŮ PŘESAHUJE JEHO SÍLY, MÁ SE OBRÁTIT O POMOC NA OSOBU ZE SVÉHO NEJBLIŽŠÍHO OKOLÍ.
4. 3/3 ROZVÍJÍ SVÉ POZNÁVACÍ FUNKCE A DOVEDNOSTI.
5. 3/4 UMÍ SE CITOVĚ VYROVNAT S NOVÝMI SITUACEMI V RÁMCI BĚŽNÉHO ŽIVOTA DÍTĚTE SVÉHO VĚKU.
6. 4/2 DOVEDE OZNAČIT SVOJE POTŘEBY (TĚLESNÉ, PSYCHICKÉ, SOCIÁLNÍ, ETICKÉ), PŘIZPŮSOBIT JIM SVÉ CHOVÁNÍ.
7. 4/5 DOVEDE VYVINOUT ÚSILÍ, POKUD CHÁPE SMYSL SVÉ ČINNOSTI, VYTRVÁ U NÍ, DOKONČUJE JI.
8. 5/1 POZNÁVÁNÍM SEBE SAMA VYTVÁŘÍ PRAVDIVÝ OBRAZ O SOBĚ, O SVÉ IDENTITĚ, VLASTNOSTECH (TEMPERAMENT), SKLONECH A SCHOPNOSTECH.
9. 5/2 SNAŽÍ SE OVLÁDAT INTENZITU EMOCÍ, KTERÉ BY ŠKODILY JEMU NEBO OKOLÍ.
10. 5/8 DOVEDE POŽÁDAT O POMOC, KDYŽ JE V NOUZI.
11. 7/1 CHCE POZNÁVAT SVÉ OKOLÍ, SVĚT.

SMYSLEM PODTÉMATU JE UMOŽNIT DĚTEM UVĚDOMOVAT SI A PROŽÍVAT SVOU IDENTITU A OSOBNÍ ROLE, SE KTERÝMI SE SETKÁVAJÍ.

PROSTŘEDNICTVÍM VZDĚLÁVACÍ NABÍDKY DĚTI POZNAJÍ A UVĚDOMÍ SI SVOJE EMOCE, NAUČÍ SE PŘIJÍMAT A DOKONČOVAT ÚKOLY, ZAŽÍVAT RADOST Z TOHO, CO UŽ UMÍ A DOVEDOU.

PROHLoubÍ SI EMOČNÍ VYZRÁLOST PŘI VYTVÁŘENÍ SOCIÁLNÍ INTELIGENCE

NAUČÍ SE ZVLÁDAT SITUACE, KTERÉ VYPLÝVAJÍ Z JEJICH OSOBNÍCH ROLÍ - ČLEN RODINY, TŘÍDY, ŠKOLY, OBČAN MĚSTA, OBČAN STÁTU.

UVĚDOMÍ SI SVÉ MOŽNOSTI A LIMITY, VYROVNAJÍ SE S NIMI A PŘIZPŮSOBÍ JIM SVÉ CHOVÁNÍ.

POCHOPÍ, ŽE PROŽITKY A PROJEVY KAŽDÉHO JSOU JEDINEČNÉ A SPOLUVYTVÁŘEJÍ POSTOJE VŮČI SOBĚ, K DRUHÝM A SVĚTU KOLEM SEBE.

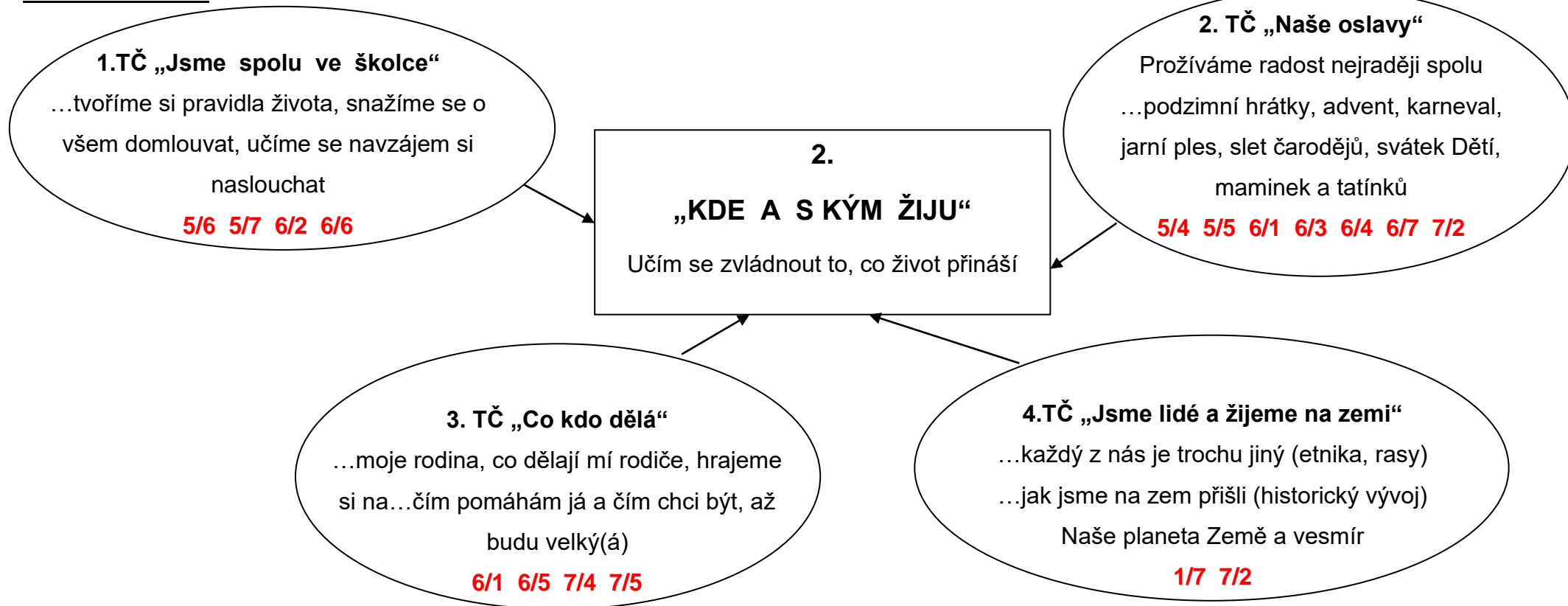
SVOU IDENTITU BUDOU NEJEN POZNÁVAT A PŘIJÍMAT, ALE BUDOU SE UČIT, ŽE JE MOŽNÉ NÁHLED NA SEBE ZMĚNIT.

NAUČÍ SE ZHODNOCOVAT SVÉ POKROKY NEJEN V OBLASTI ROZUMOVÉ, ALE I V OBLASTI SEBEPOJETÍ A SEBEÚCTĚ.

NAUČÍ SE ZFORMULOVAT A VYHODNOCOVAT SVÁ PŘÁNÍ, PŘIPRAVENOST A OČEKÁVÁNÍ DO BUDOUCNA - NOVÁ ROLE ŠKOLÁKA ZŠ.

## II. PODTÉMA SPOLEČENSTVÍ – „KDE A S KÝM ŽIJU“

### TÉMATICKÉ ČÁSTI:





## CÍLOVÉ KOMPETENCE A CHARAKTERISTIKA - II. PODTÉMA SPOLEČENSTVÍ – „KDE A S KÝM ŽIJU“

1. 1/7 UVĚDOMUJE SI, ŽE LIDÉ JSOU RŮZNÍ A LIŠÍ SE PODLE ŘADY ZNAKŮ (POHLAVÍ, VĚKU, JAZYKA, KULTURY, ETNIKA, RASY, NÁBOŽENSTVÍ, SOCIÁLNÍHO ZÁZEMÍ, ŽIVOTNÍ ÚROVNĚ).
2. 5/4 CHÁPE, ŽE LIDÉ MAJÍ RŮZNÉ POCITY, EMOCE A CITY, DOVEDE JE ROZPOZNAVAT A POJMENOVAT.
3. 5/5 DOVEDE SDĚLOVAT UDÁLOSTI A PŘÍHODY, KTERÉ SE MU STALY.
4. 5/6 KOMUNIKUJE, DOKÁŽE SE DOHODNOUT I V PŘÍPADĚ PROBLÉMOVÉ SITUACE.
5. 5/7 MÁ ZVNITŘNĚNOU POTŘEBU ŘÁDU, AKTIVNĚ SE PODÍLÍ NA TVORBĚ PRAVIDEL. PŘIJATÁ PRAVIDLA SE SNAŽÍ PLNIT.
6. 6/1 MÁ VYTVOŘENÉ ZÁKLADNÍ NÁVYKY SPOLEČENSKÉHO CHOVÁNÍ.
7. 6/2 JE OCHOTNO VYSVĚTLOVAT SVŮJ NÁZOR I NASLOUCHAT DRUHÝM.
8. 6/3 DOVEDE SE VYJÁDRIT A DOMLUVIT S DĚTI A S DOSPĚLÝMI.
9. 6/4 JE SCHOPNO ELEMENTÁRNÍ SPOLUPRÁCE VE DVOJICI, VE SKUPINĚ DĚTÍ.
10. 6/5 CHOVÁ SE VSTRÍCNĚ A NABÍZÍ POMOC TAM, KDE VIDÍ, ŽE JE TŘEBA.
11. 6/6 CHÁPE, ŽE SVÝM CHOVÁNÍM A SKUTKY NEMÁ OMEZOVAT DRUHÉHO, DBÁ PRAVIDEL SOUŽITÍ.
12. 6/7 UVĚDOMUJE SI, ŽE SVÝM CHOVÁNÍM MŮŽE SPOLUVYTVÁŘET PROSTŘEDÍ POHODY.
13. 7/2 PROŽÍVÁ VZTAH K LIDEM, SOUNÁLEŽITOST S RŮZNÝMI SPOLEČENSTVÍMI.
14. 7/4 UVĚDOMUJE SI, ŽE KAŽDÝ MÁ NĚJAKÁ PRÁVA A POVINNOSTI.
15. 7/5 U DRUHÝCH RESPEKTUJE A TOLERUJE POTŘEBY A INDIVIDUÁLNĚ ODLIŠNÉ ZPŮSOBY JEJICH USPOKOJOVÁNÍ.

ZÁMĚREM PODTÉMATU JE VÉST DĚTI TAK, ABY ZVLÁDALY VŠE, CO JIM ŽIVOT PŘINÁŠÍ, ABY SE UMĚLY VYROVNÁVAT S KAŽDODENNÍMI UDÁLOSTMI A ZMĚNAMI. DĚTI POROZUMÍ TOMU, ŽE LIDÉ SE LIŠÍ NEJEN PODLE VNĚJŠÍCH ZNAKŮ, ALE ŽE MAJÍ I RŮZNÉ CITY, EMOCE A ODLIŠNĚ JE DÁVAJÍ NAJEVO. ZVLÁDNOU POROZUMĚT SVÝM POCITŮM A EMOCÍM A BUDOU SE UČIT JE POPSAT. BUDOU SE SNAŽIT VNÍMAT, POCHOPIAT A POROZUMĚT POCITŮM A EMOCÍM DRUHÝCH.

POCHOPÍ STRUKTURU RODINY A TO NEJEN ZÁKLADNÍ, ALE I ŠIRŠÍ. NA ZÁKLADĚ PROŽITKOVÉHO UČENÍ SE SEZNÁMÍ S RŮZNÝMI PROFESEMI LIDSKÉ PRÁCE, SE KTERÝMI SE SETKÁVÁJÍ U RODIČŮ A VE SVĚM OKOLÍ.

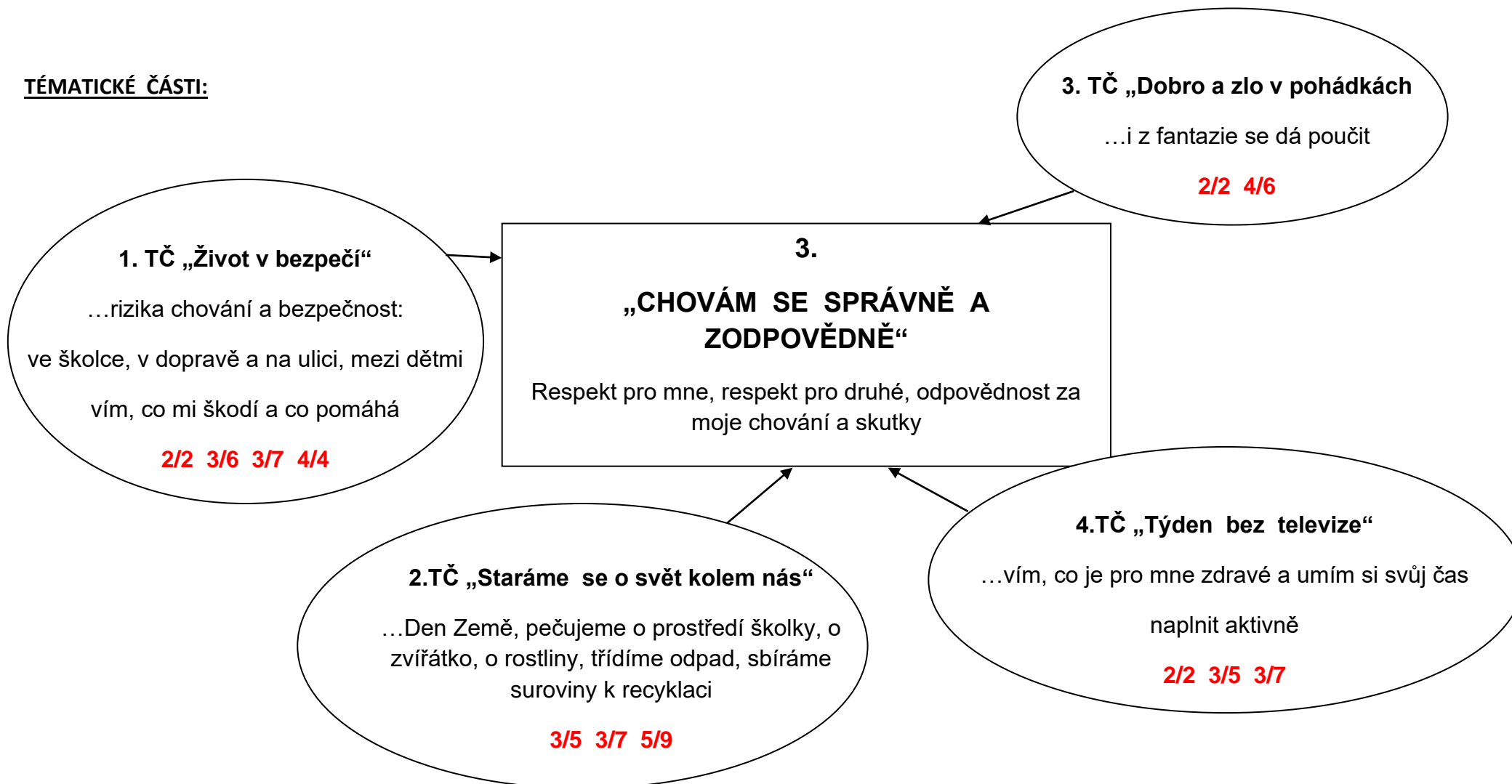
POROZUMÍ ZÁSADÁM SPRÁVNÉ KOMUNIKACE. NAUČÍ SE SDĚLIT ČI POPSAT VŠE, CO SE KOLEM NICH DĚJE. BUDOU SE VZÁJEMNĚ DOMLOUVAT MEZI SEBOU, S DOSPĚLÝMI, UČIT SE AKTIVNĚ NASLOUCHAT A ŘEŠIT NEJEN BĚŽNÉ DENNÍ ŽIVOTNÍ SITUACE, ALE I SITUACE, KTERÉ NASTANOU JAKO PROBLÉMOVÉ.

SPOLEČNĚ BUDOU VYTVÁŘET PRAVIDLA ŽIVOTA TŘÍDY, ŠKOLY. BUDOU JIM ROZUMĚT, BUDOU SE JIMI ŘÍDIT A RESPEKTOVAT JE. POCHOPI, ŽE KAŽDÝ MÁ KROMĚ PRÁV A POVINNOSTÍ I SVÉ POTŘEBY A JE TŘEBA JE RESPEKTOVAT A TOLEROVAT. PŘI OSVOJOVÁNÍ PRAVIDEL SPOLEČENSKÉHO CHOVÁNÍ SI DĚTI UVĚDOMÍ, ŽE SLUŠNOST, VSTRÍCNOST A RESPEKT VYTVÁŘÍ PROSTŘEDÍ POROZUMĚNÍ A POHODY. NAUČÍ SE PRACOVAT VE DVOJICÍCH, SPOLUPRACOVAT VE SKUPINĚ, VZÁJEMNĚ SI POMÁHAT A TAKÉ NABÍZET POMOC TAM, KDE JE JÍ TŘEBA A KDE JE ŽÁDÁNA.

ČAS OSLAV BUDOU DĚTI PROŽÍVAT A CHÁPAT JAKO ČAS SPOLEČNÝCH RADOSTÍ.

### III. PODTÉMA AKTIVITA , ZODPOVĚDNOST - „CHOVÁM SE SPRÁVNĚ A ZODPOVĚDNĚ“

#### TÉMATICKÉ ČÁSTI:



## **CÍLOVÉ KOMPETENCE A CHARAKTERISTIKA - III.PODTÉMA AKTIVITA , ZODPOVĚDNOST - „CHOVÁM SE SPRÁVNĚ A ZODPOVĚDNĚ“**

1. 2/2 ROZLIŠUJE DOBRO A ZLO A DOVEDE OBĚ ETICKÉ KATEGORIE VIDĚT VE VZTAHU KE ZDRAVÍ.
2. 3/5 K PROBLÉMŮM PŘISTUPUJE AKTIVNĚ, ORGANIZUJE SVÉ ČINNOSTI, NEČEKÁ, ŽE JEHO PROBLÉMY BUDE ŘEŠIT NĚKDO JINÝ.
3. 3/6 ŘEŠÍ JEDNODUCHÉ PROBLÉMY, MÁ PŘEDSTAVU O TOM, ŽE VĚTŠINU PROBLÉMŮ MŮŽE ŘEŠIT VÍCE ZPŮSOBY.
4. 3/7 NEMÁ OBAVU ZE ZMĚNY, PŘIJÍMÁ JI JAKO BĚŽNOU SOUČÁST ŽIVOTA.
5. 4/4 V BĚŽNÝCH ŽIVOTNÍCH SITUACÍCH PŘEDVÍDÁ NÁSLEDKY A PŘIJÍMÁ KONKRÉTNÍ DŮSLEDKY SVÝCH ČINŮ, SVÉHO CHOVÁNÍ.
6. 4/6 UMÍ VYJÁDŘIT, CO SE MU LÍBÍ, CO NE, VYSVĚTLIT PROČ.
7. 5/9 DOVEDE ZVLÁDNOUT JEDNODUCHÉ ZÁTĚŽE A PŘEKÁŽKY.

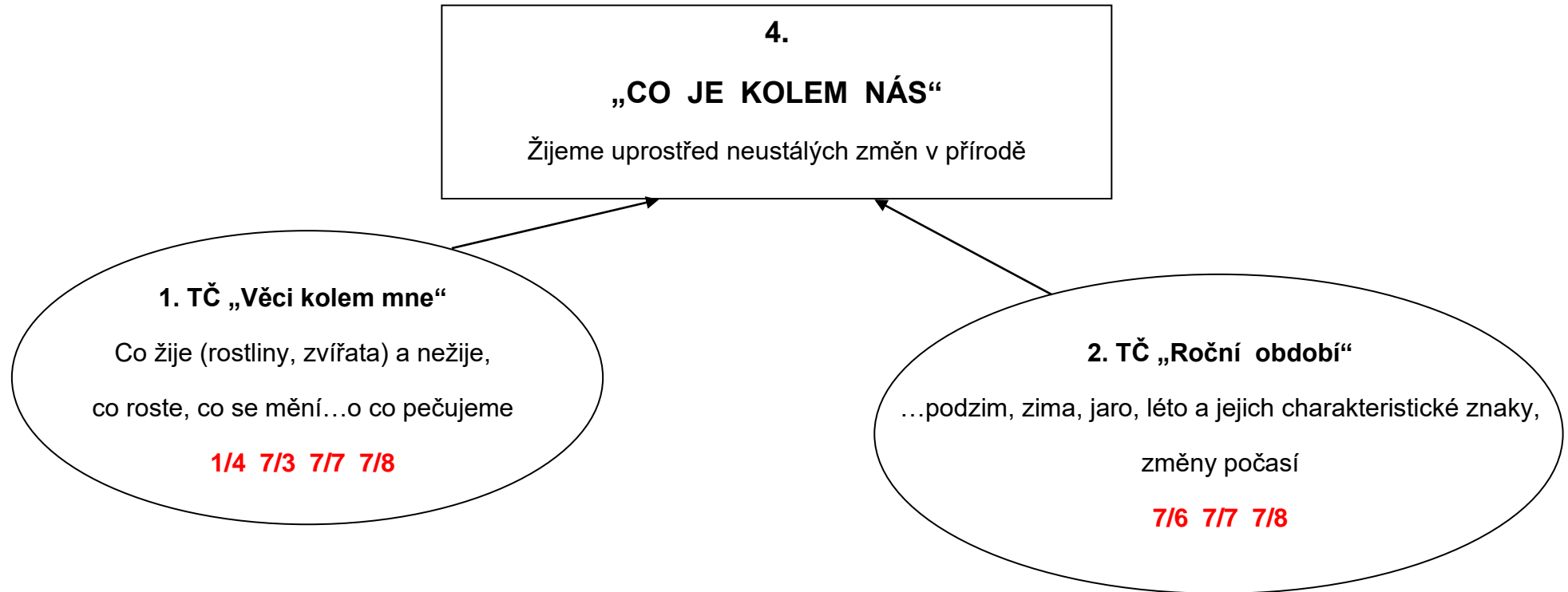
ZÁMĚREM PODTÉMATU JE PŘEDCHÁZET NEŽÁDOUCÍM PROJEVŮM CHOVÁNÍ, JEDNÁNÍ, UVĚDOMĚNÍ SI POJMU SEBEÚCTA, KTERÁ JE JÁDREM NAŠÍ OSOBNOSTI. DĚTI SE NAUČÍ NASLOUCHAT SI, CHOVAT SE K SOBĚ S RESPEKTEM, PŘÁTELSKY. BUDOU SE UČIT ŘEŠIT PROBLÉMY V KLIDU, NACHÁZET RŮZNÁ ŘEŠENÍ. BUDOU ZÍSKÁVAT SCHOPNOST ŘÍDIT SVOJE CHOVÁNÍ A JEDNÁNÍ. BUDOU ZÍSKÁVAT A ROZVÍJET SI KOOPERATIVNÍ DOVEDNOSTI, NAUČÍ SE NABÍZET POMOC, UMĚT SE OMLUVIT, PŘEMÝŠLET O CHOVÁNÍ SVÉM I DRUHÝCH. DÁLE JE ZÁMĚREM POSKYTNOUT DĚTEM PŘÍLEŽITOST K DOSAŽENÍ ZNALOSTÍ, DOVEDNOSTÍ, POSTOJŮ A NÁVYKŮ K OCHRANĚ A ZLEPŠOVÁNÍ ŽIVOTNÍHO PROSTŘEDÍ, K UTVÁŘENÍ HIERARCHIE ŽIVOTNÍCH HODNOT SLUČITELNÝCH S UDRŽITELNÝM ROZVOJEM, VÉST JE K SMYSLUPLNÉMU JEDNÁNÍ A TVOŘIVOSTI VE PROSPĚCH ŽIVOTNÍHO PROSTŘEDÍ, K UDRŽITELNÉMU ZPŮSOBU ŽIVOTA A K UDRŽITELNÝM VZORCŮM CHOVÁNÍ JEDINCŮ, SKUPIN A SPOLEČNOSTI JAKO CELKU.

PŘI VYUŽÍVÁNÍ DRAMATICKÝCH ČINNOSTÍ A LITERATURY BUDOU DĚTI VEDENY K CITOVÉMU VYŽITÍ A K UPEVNĚNÍ PŘEDSTAV O SPRÁVNÉM A ŠPATNÉM JEDNÁNÍ ČLOVĚKA PŘI POSUZOVÁNÍ DOBRA A ZLA V POHÁDKÁCH A PŘÍBĚZÍCH I S NÁSLEDNÝMI POUČENÍMI Z PŘÍBĚHŮ. V AKTIVNÍ SPOLUPRÁCI ŠKOLY S RODINOU SI DĚTI UVĚDOMÍ, CO ZNAMENÁ ROZUMNÉ VYUŽÍVÁNÍ MÉDIÍ A AUDIOVIZUÁLNÍ TECHNIKY VE VZTAHU K VLASTNÍMU ROZVOJI A ZDRAVÍ. DĚTI SE BUDOU UČIT ODHADOVAT RIZIKA OHROŽUJÍCÍ JEJICH BEZPEČNOST, ZVAŽOVAT A ŘEŠIT SITUACE, KTERÉ OHROŽUJÍ JEJICH BEZPEČÍ A ZDRAVÍ. OSVOJÍ SI PRAVIDLA CHOVÁNÍ CHODCŮ V DOPRAVNÍCH SITUACÍCH, BUDOU VĚDĚT, ŽE UŽÍVÁNÍ NÁVYKOVÝCH LÁTEK VYSOCE OHROŽUJE ZDRAVÍ TĚCH, KTERÉ JE UŽÍVAJÍ.

PŘI SPLNĚNÍ ZÁMĚRU PODTÉMATU DĚTI POCHOPI, ŽE KAŽDÁ LIDSKÁ AKTIVITA PŘINÁŠÍ DŮSLEDKY A POZNÁNÍ. (V Kladném i záporném smyslu)

## IV. PODTÉMA ZMĚNY V PŘÍRODĚ - „CO JE KOLEM NÁS“

### TÉMATICKÉ ČÁSTI:



## CÍLOVÉ KOMPETENCE A CHARAKTERISTIKA - IV. PODTÉMA ZMĚNY V PŘÍRODĚ - „CO JE KOLEM NÁS“

1. 1/4 ROZLIŠUJE LIDSKÉ AKTIVITY NA TY, KTERÉ MOHOU ZDRAVÍ ČLOVĚKA A PŘÍRODY PODPOROVAT, A TY, KTERÉ MOHOU ZDRAVÍ POŠKOZOVAT.
2. 7/3 CHOVÁ SE VSTRÍCNĚ A JE OCHOTNÉ POMOCI TAM, KDE JE TŘEBA, ZVLÁDÁ JEDNODUCHÉ ČINNOSTI V PÉČI O NEJBLIŽŠÍ PROSTŘEDÍ A POTŘEBY DRUHÝCH.
3. 7/6 MÁ ZÁJEM POCHOPIT JEVY KOLEM SEBE, PTÁ SE.
4. 7/7 PROŽIVÁ VZTAH K PŘÍRODĚ, SOUNÁLEŽITOST S PŘÍRODOU NEŽIVOU I ŽIVOU.
5. 7/8 OCHRANUJE PŘÍRODU, CÍTÍ K NÍ ODPOVĚDNOST A ÚMYSLNĚ JI NEPOŠKOZUJE.

SMYSLEM A CÍLEM PODTÉMATU JE, ABY DĚTI ZÍSKALY ZÁKLADNÍ POZNATKY O PROSTŘEDÍ KDE ŽIJÍ, A O JEHO OCHRANĚ. DĚTI BUDOU POZOROVAT DĚNÍ KOLEM SEBE, BUDOU POZNÁVAT ŽIVOU A NEŽIVOU PŘÍRODU. PŘI POZOROVÁNÍ SVÉHO OKOLÍ BUDOU HOVOŘIT O ZMĚNÁCH, KTERÉ POSTŘEHNOU, BUDOU POJMENOVÁVAT JEVY A VĚCI. V PŘIMĚŘENÉ FORMĚ JIM POROZUMÍ.

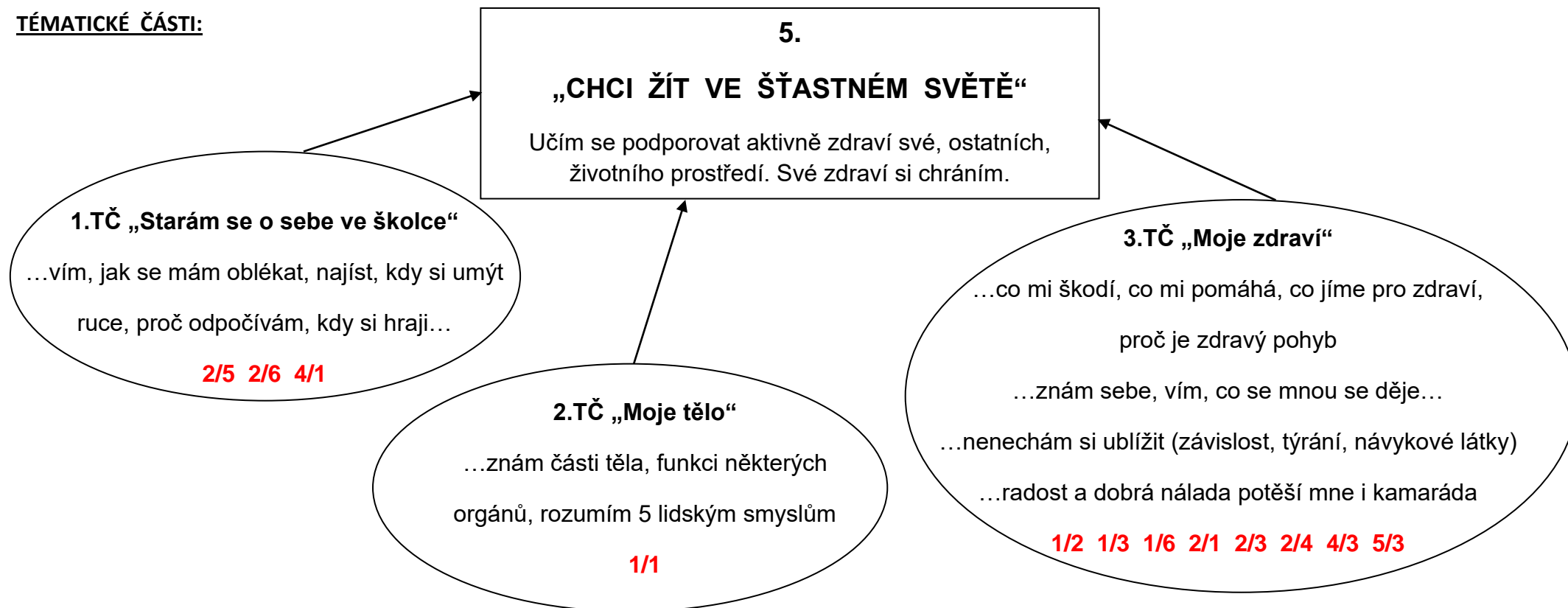
NAUČÍ SE KLÁST OTÁZKY A DOŽADOVAT SE ODPOVĚDÍ, POKUD NĚČEMU NEBUDOU ROZUMĚT.

BUDOU VNÍMAT A POROVNÁVAT ZMĚNY BĚHEM ČTYŘ ROČNÍCH OBDOBÍ. BUDOU VEDENY K CITLIVÉMU VZTAHU K PŘÍRODĚ A K JEJÍ OCHRANĚ.

ZÍSKAJÍ ZÁKLADNÍ PŘEDSTAVY O SVĚTĚ ZVÍŘAT, ROSTLIN, HMYZU A O ŽIVOTĚ V RŮZNÝCH EKOSYSTÉMECH.

## V. PODTÉMA ZDRAVÝ ŽIVOTNÍ STYL – „CHCI ŽÍT VE ŠŤASTNÉM SVĚTĚ“

### TÉMATICKÉ ČÁSTI:



## CÍLOVÉ KOMPETENCE A CHARAKTERISTIKA - V. PODTÉMA ZDRAVÝ ŽIVOTNÍ STYL – „CHCI ŽÍT VE ŠTASTNÉM SVĚTĚ“

1. 1/1 MÁ ZÁKLADNÍ POZNATKY O LIDSKÉM TĚLE A JEHO HLAVNÍCH FUNKCÍCH.
2. 1/2 VNÍMÁ, ŽE ČLOVĚK MŮŽE MÍT POTÍŽE SE ZDRAVÍM TĚLESNÝM, ALE I DUŠEVNÍM A TYTO POTÍŽE SPOLU MOHOU SOUVISET.
3. 1/3 ROZUMÍ TOMU, ŽE ZPŮSOB, JAKÝM SE ČLOVĚK CHOVÁ A ŽIJE, MÁ VLIV, ŠPATNÝ NEBO DOBRÝ, NA JEHO ZDRAVÍ.
4. 1/6 MÁ VYTVOŘENU PŘEDSTAVU O POJMU ZÁVISLOST A O VĚCECH, KTERÉ NIČÍ ZDRAVÍ A ZKRACUJÍ ŽIVOT ČLOVĚKA (CIGARETY, ALKOHOL, DROGY, HRY NA AUTOMATECH).
5. 2/1 VNÍMÁ, ŽE VŠECHNO NA SVĚTĚ MÁ VZTAH KE ZDRAVÍ, BUĎ HO PODPORUJE, NEBO POŠKOZUJE.
6. 2/3 CHÁPE, ŽE ZDRAVÍ NENÍ SAMOZŘEJMOST A MUSÍ JE CHRÁNIT.
7. 2/4 CHÁPE, ŽE KDYŽ JE ČLOVĚK NEMOCEN (KRÁTKODOBĚ, DLOUHODOBĚ, AKUTNĚ, CHRONICKY), NEMŮŽE DĚLAT ŘADU VĚCÍ, KTERÉ DĚLÁ RÁD, A KTERÉ PATŘÍ K JEHO ŽIVOTU.
8. 2/5 PODPORUJE KONKRÉTNÍMI ČINNOSTMI VLASTNÍ ZDRAVÍ I ZDRAVÍ OSTATNÍCH, PŘÍRODY.
9. 2/6 MÁ VYTVOŘENU PŘEDSTAVU O ZDRAVÉ ŽIVOTOSPRÁVĚ.
10. 4/1 MÁ VYTVOŘENY ZÁKLADNÍ NÁVYKY SEBEOBSLUHY A OSOBNÍ HYGIENY.
11. 4/3 ODHADUJE RIZIKA OHROŽUJÍCÍ JEHO ZDRAVÍ A BEZPEČNOST.
12. 5/3 CHÁPE, ŽE TĚLESNÁ AKTIVITA, ZDRAVÁ VÝŽIVA, SPÁNEK A ODPOČINEK PŘÍSPÍVAJÍ K DOBRÉ NÁLADĚ A SPOKOJENOSTI.

CÍLEM A SMYSLEM PODTÉMATU JE, ABY DĚTI ZÍSKALY ZÁKLADNÍ POZNATKY O VLASTNÍM TĚLE, O TOM, KTERÉ JSOU JEHO HLAVNÍ ČÁSTI, JAK FUNGUJÍ A K ČEMU JSOU POTŘEBNÉ NĚKTERÉ Z HLAVNÍCH LIDSKÝCH ORGÁNŮ. DĚTEM BUDE UMOŽNĚNO UVĚDOMIT SI LIDSKÉ SMYSLY A JEJICH VYUŽÍVÁNÍ V KAŽDODENNÍM ŽIVOTĚ.

DĚTI POZNAJÍ, ŽE SE ZDRAVÍM SOUVISÍ I EMOCE.

NAUČÍ SE ZÍSKANÉ POZNATKY VYUŽÍVAT V PÉČI O SVÉ VLASTNÍ ZDRAVÍ, KTERÉ S LIDSKÝM TĚLEM NEODMYSLITELNĚ SOUVISÍ. NAUČÍ SE ROZLIŠOVAT, CO JE PRO NĚ PROSPĚŠNÉ. BUDOU SE SNAŽIT V KAŽDODENNÍM ŽIVOTĚ VYUŽÍVAT ZDRAVÝ ŽIVOTNÍ STYL - SMYSLUPLNÝ TĚLESNÝ POHYB, POZITIVNÍ NÁLADU, ZDRAVÉ STRAVOVÁNÍ.

NAUČÍ SE IDENTIFIKOVAT TO, CO NENÍ PROSPĚŠNÉ VLASTNÍMU ZDRAVÍ I ZDRAVÍ OSTATNÍCH A JAK SE DLE VLASTNÍCH SIL A MOŽNOSTÍ CHRÁNIT.

PODTÉMA UMOŽNÍ DĚTEM ZÍSKAT POZNATKY O ZÁKLADNÍ PREVENCI.

DĚTI SE NAUČÍ POSTARAT SE O SEBE V ZÁKLADNÍCH HYGIENICKÝCH A SEBEOBSLUŽNÝCH POTŘEBÁCH, POROZUMÍ NUTNOSTI ODPOČINKU A RELAXACI A NAUČÍ SE ZVOLIT SI VHODNOU ČINNOST VZHLEDEM K VLASTNÍ OSOBE A AKTUÁLNÍ POTŘEBĚ.

## 6.4. MODELOVÝ OKRUH EMOČNÍCH, SOCIÁLNÍCH A KONVERZAČNÍCH DOVEDNOSTÍ DĚTÍ:

**EMOČNÍ INTELIGENCE JE SCHOPNOST ZACHÁZET S EMOCEMI A SPOLUPRACOVAT SE SOCIÁLNÍM OKOLÍM, SCHOPNOST ZVLÁDAT SVÉ EMOCE A VCÍTIT SE DO EMOCIÍ OSTATNÍCH, SCHOPNOST ROZVÍJET USUZOVÁNÍ O EMOCÍCH I VYUŽÍT EMOCE PŘI USUZOVÁNÍ**

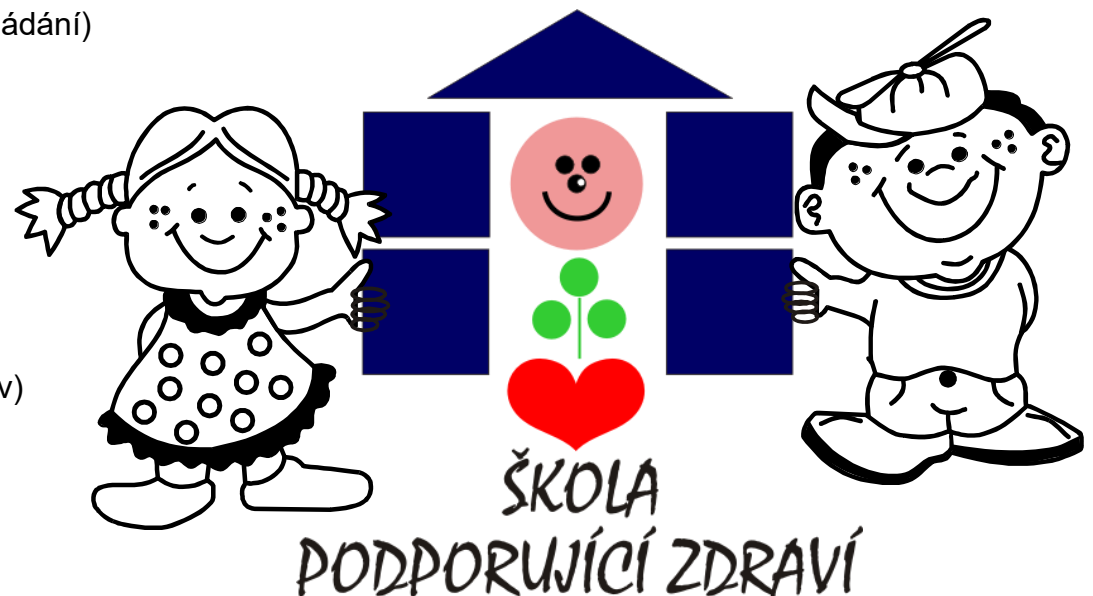
- Empatie neboli vcítění – dítě se učí porozumět emocím a motivům druhého člověka
- Rozpoznávání citů
- Vyjadřování a chápání pocitů

### ZÁKLADNÍ DĚTSKÉ EMOCE:

- Překvapení a zvědavost – dítě se učí vyrovnat se změnami v každodenním životě, učí se všimnout si změn
- Radost, štěstí a vděčnost – dítě se učí uvědomovat si a prožívat radost a štěstí, uchovat si přirozenou schopnost radovat se, posilovat vděčnost
- Smutek, ztráta a smrt – dítě se učí s těmito prožitky pracovat
- Kamarádství, přátelství, respekt a láska – učí se navazovat kontakty a přátelství
- Hněv, tolerance a soucit – učí se ovládat své emoce (sebeovládání)
- Strach a odvaha – učí se nebát vyjádřit svůj strach
- Stud, tréma a sebevědomí – posilovat sebevědomí
- Všímavost – umění být tady a teď

### KONVERZAČNÍ DOVEDNOSTI:

- Jasně vyjádřit své potřeby a přání
- Sdílet osobní informace o sobě
- Pojmenovat svoje city i pocity druhých (znalost správných slov)
- Přizpůsobit své reakce náznakům a slovům druhých
- Nabídnout pomoc a radu, když je potřeba a je-li žádána
- Poskytovat zpětnou vazbu
- Schopnost udržet konverzaci
- Umět naslouchat, věnovat plnou pozornost
- Mít pochopení pro pocity druhých





- Vyjadřovat zájem o druhého člověka
- Vyjadřovat vcítění
- Komunikace – nástroj k řešení problémů

### **KLÍČOVÉ DOVEDNOSTI:**

- Sebeuvědomění – rozlišování pocitů
  - Vytváření slovní zásoby pro jejich vyjádření
  - Schopnost rozeznat, zda je rozhodnutí postaveno na myšlenkách, citech nebo schopnostech
  - Schopnost vidět důsledky různých rozhodnutí
  - Znalost vlastních slabých a silných stránek
- Pozitivní postoj k životu
- Chápání norem chování (co je a co není přijatelné)
- Chápání postojů, názorů a hledisek ostatních lidí

### **SOCIÁLNÍ DOVEDNOSTI:**

- Osobní spojení – schopnost vcítit se do situace jiných, usnadňuje navazování vztahů a vzájemnou komunikaci
- Sociální analýza – rozlišovat a chápat lidské city, motivaci, starosti a zájmy, znalost toho, jak se druzí cítí
- Dojednávání řešení a závěrů – zabraňuje vzniku konfliktů nebo dokáže vzniklé konflikty řešit (urovnávání hádky při hře)
- Organizace skupiny – koordinovat a iniciovat činnost skupiny, rozhodování o tom, co a jak se bude hrát
- Vnímavost k vlastním potřebám a citům a k tomu, jak je naplňovat
- Upřímnost – emoční poctivost

### **RADOST, OPTIMISMUS, NADĚJE:**

- Emočně inteligentní přístup k životu
- Optimismus a naději je možné si osvojit
- Zdroj motivace
- Nepotlačovat své potřeby a pocity
- Umět je pojmenovat a mluvit o nich
- Schopnost překonávat překážky
- Předpovídá školní úspěchy
- Zvyšuje odolnost v těžkých životních situacích
- Radost ze společnosti druhých – způsob, jak získat společenské uznání

### **SEBEDŮVĚRA, SEBEVĚDOMÍ, SEBEUZNÁNÍ:**

- Je důležitou výbavou dítěte pro celý jeho život, pro jeho úspěch i osobní štěstí
- Mít zdravé povědomí o svých silných a slabších stránkách
- Být vůči sobě laskavý a trpělivý
- Rozvoj schopností a dovedností posiluje pocit samostatnosti a sebedůvěry

### **PŘÁTELSTVÍ, LÁSKA, RESPEKT:**

- Vyznačuje s vzájemnou náklonností a porozuměním
- Společná činnost a uspokojování vlastních potřeb

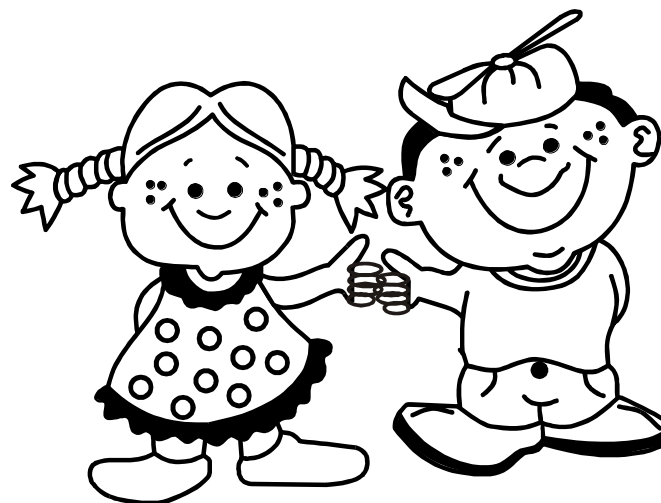
- Chovat se ohleduplně
- Podstatná je vzájemná upřímnost, důvěra a schopnost vcítění
- Nezištně si navzájem pomáhat
- Ctít ostatní lidi a chovat se k nim zdvořile nebo alespoň s úctou

### **FUNGOVÁNÍ VE SKUPINĚ:**

- Malé děti těší pobyt ve skupině s vrstevníky
- Děti od šesti let pobyt ve skupině oceňují
- Členství ve skupině posiluje sebevědomí a pocit, že někam patří
- Pravidla jako nejzákladnější upomínky pro chování a zvládání emocí
- Zdvořilostní návyky – esence dobrých vztahů

### **SCHOPNOST VYCHÁZET S DOSPĚLÝMI:**

- Emoční dovednost – dobré mravy
- Děti se snadno učí společenskému chování a jednání
- Emoce mohou hluboce ovlivnit jejich společenskou úspěšnost



## 6.5. ŠKOLNÍ „PATERO VE VÝCHOVĚ DĚTÍ“

### UZNÁNÍ, OCENĚNÍ

OCEŇUJME PRÁCI, VÝSLEDKY A ČINNOSTI DĚTÍ UZNÁNÍM A OCENĚNÍM. DĚTI JE PŘIJÍMAJÍ LÉPE NEŽ DROBNÉ DÁRKY, SLADKOSTI A „PRÁZDNÉ“ POCHVALY.

### VÝCHOVA

NESTRESUJME A NEODSUZUJME. BUĎME TOLERANTNÍ, ALE DŮSLEDNÍ. NESLIBUJME TO, CO NEMŮŽEME SPLNIT. NĚPESTUJME V DĚTECH STRACH A OBAVY.

### PŘÁTELSTVÍ, LÁSKA

PŘÍJMEJME A OBKLOPUJME SE PŘÁTELSTVÍM, BUDEME KOLEM NÁS NALÉZAT LÁSKU A POROZUMĚNÍ.

### VZÁJEMNÉ VZTAHY

NEDĚLEJME ZA DĚTI VĚCI, KTERÉ MOHOU UDĚLAT SAMY, CÍTILY BY SE ZÁVISLÝMI A STÁLE „MALÝMI“.



### DŮVĚRA, BEZPEČÍ

POSILUJME A POVZBUZUJME DŮVĚRU DĚTÍ, CHRAŇME JE PŘED SITUACEMI, KTERÉ NEZVLÁDAJÍ A KTERÉ JE STRESUJÍ. VYTVÁŘEJME POCIT BEZPEČÍ, ŽE JE DÍTĚ MILÉVÁNO, CHTĚNO A PŘIJÍMÁNO, A ŽE NENÍ POD TLAKEM VYKONAT NĚCO NAD SVÉ MOŽNOSTI.

## 7. EVALUACE ŠKOLY:

### evaluace třídního kurikula:

- učitelky si zapisují poznatky o naplňování třídního kurikula přímo do plánů a vychází z nich při dalším plánování
- sledují stanovená evaluační kritéria
- řídí se výsledky pozorování dětí jak z pohledu jednotlivce, tak z pohledu celé skupiny (vzájemné vztahy v ní, případné problémy, projevy chování, výpovědi a výtvořů dětí)
- vedou záznamy o dětech = projevy chování a jednání, úroveň vědomostí vzhledem k dílčím cílům vzdělávání
- přijímají závěry z hospitační a kontrolní činnosti zástupce, která je zaměřena na práci učitelek i na dosaženou úroveň u dětí
- zpětná vazba od rodičů a učitelů ZŠ (dotazník, konzultace)
- sebe evaluace = každodenní hodnocení vlastní práce z hlediska základního pravidla soužití školy = **osobní maximum**

### evaluace školního kurikula:

- realizace se průběžně hodnotí na pedagogických radách a to formou výměny zkušeností, názorů, řešení problémů ve třídách a diskusí o naplňování výchovně vzdělávacích záměrů u dětí = dosažení cílových kompetencí při odchodu do základní školy (výsledky pedagogické diagnostiky)
- v závěru prvního a druhého pololetí školního roku učitelky zhodnotí v tabulkách průběh vzdělávání
- zástupce **průběžně** ŠK hodnotí na základě **kontrol** = klima ve třídách, kontroly záznamů o dětech, zpětné vazby od rodičů, výtvořů a výstavky prací dětí, hodnotí je na základě **plánovaných hospitací + kontrol** dokumentace tříd
- rodiče hodnotí realizaci na třídních setkáních, schůzkách, v konzultačních dnech, v případě potřeby formou anketního lístku nebo dotazníku do schránky důvěry
- na vyhodnocení se podílí učitelky prvních tříd ZŠ (dotazník, osobní setkání), zřizovatel, pokud projeví zájem, ČŠI)
- zapojení všech zúčastněných do participačního a týmového řízení školy
- i výsledky z ostatních kontrol v MŠ napomáhají sebereflexi

## EVALUAČNÍ PLÁN

	<b>Kritéria:</b>	<b>Nástroje:</b>	<b>Kdy:</b>	<b>Kdo:</b>
<b>Podmínky</b>	Indikátory	Vyhodnocování	Denně	Učitelky
		Zpětná vazba	Po ukončení TČ	Učitelky
		Vyhodnocení TK	Pololetně Za školní rok	Učitelky (zástupce)
<b>Procesy</b>	<ul style="list-style-type: none"> <li>• INDI</li> <li>• Formální kurikulum</li> <li>• Prožitkové učení</li> <li>• Suky</li> </ul>	Hospitace (i vzájemné mezi učitelkami)	2x – 3x ročně (dle potřeby)	Zástupce
		Sebereflexe učitelek	1x ročně (v případě potřeby i v pololetí)	Učitelky
		Záznamy o dětech	Průběžně + 2x ročně tisk	Učitelky
<b>Výsledky práce</b>	<ul style="list-style-type: none"> <li>• ukazatele vzdělání</li> <li>• INDI</li> </ul>	Dotazník INDI	1x za 3 roky	Učitelky, provozní zaměstnanci a ŠJ
		Dotazník pro ZŠ	1x za 3 roky	Zástupce
		Dotazník pro rodiče	1x za 3 roky	Učitelky

## 8. PŘÍLOHY: SEZNAM

- 8.1. Suky – ukazatele dosaženého vzdělání
- 8.2. 1. a 2. sada tabulek Rámcového formálního kurikula podpory zdraví v MŠ = plánované činnosti k naplňování vzdělávání dětí**
- 8.3. Školní řád
- 8.4. Organizační a Provozní řád pro daný školní rok
- 8.5. Roční plán
- 8.6. Plán kontrolní činnosti
- 8.7. Plány spolupráce s partnery
- 8.8. Plán vzdělávání pedagogických pracovníků na daný školní rok
- 8.9. Údaje o pracovnících školy
- 8.10. Ostatní aktuální předpisy, směrnice vydávané ředitelkou organizace
- 8.11. Plán nadstandardních aktivit
- 8.12. Evaluace školy a výsledky INDI dotazníků