

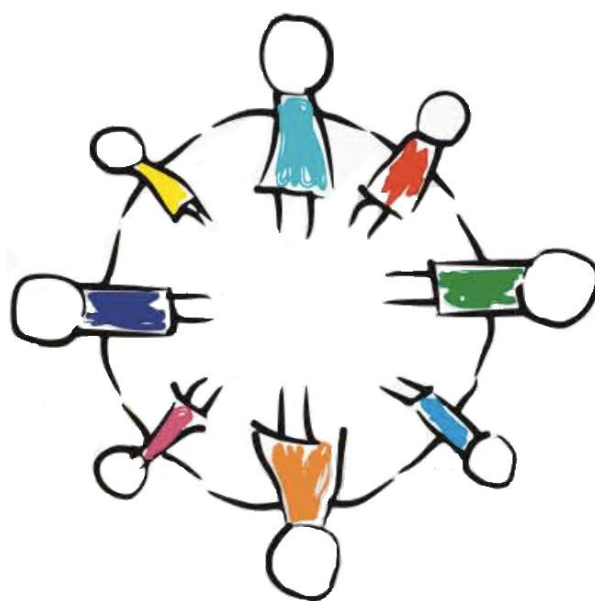
# ŠKOLNÍ VZDĚLÁVACÍ PROGRAM

---

## Školní vzdělávací program pro předškolní vzdělávání

„Okružní cesta s kouzelnými skřítky“

2020 - 2025



MŠ Bruntál, Okružní 23

1	Identifikační údaje o škole .....	3
1.1	Název ŠVP.....	3
1.2	Údaje o škole.....	3
1.3	Zřizovatel.....	3
1.4	Platnost dokumentu .....	4
2	Obecná charakteristika školy .....	5
2.1	Velikost školy.....	5
2.2	Lokalita školy.....	5
2.3	Charakter a specifika budovy.....	5
3	Podmínky vzdělávání.....	7
3.1	Věcné podmínky .....	7
3.2	Životospráva.....	7
3.3	Psychosociální podmínky .....	8
3.4	Organizace chodu.....	8
3.5	Řízení mateřské školy.....	9
3.6	Personální a pedagogické zajištění .....	10
3.7	Spoluúčast rodičů.....	10
3.8	Podmínky pro vzdělávání dětí se speciálními vzdělávacími potřebami.....	11
3.9	Podmínky vzdělávání dětí nadaných.....	11
3.10	Podmínky vzdělávání dětí od dvou do tří let .....	12
4	Organizace vzdělávání.....	14
5	Charakteristika vzdělávacího programu .....	16
5.1	Zaměření školy .....	16
5.2	Dlouhodobé cíle vzdělávacího programu .....	16
5.3	Metody a formy vzdělávání .....	17
5.4	Zajištění vzdělávání dětí se speciálními vzdělávacími potřebami a dětí nadaných .....	18
5.5	Zajištění průběhu vzdělávání dětí od dvou do tří let .....	19
6	Vzdělávací obsah.....	20
6.1	Integrované bloky .....	20
6.1.1	Skřítek Kaštánek.....	20
6.1.2	Skřítek Rolnička .....	27
6.1.3	Skřítek Jaroušek .....	31
6.1.4	Skřítek Výletníček.....	40
6.2	Popis zpracování třídního vzdělávacího programu .....	50
6.3	Dílčí projekty a programy.....	50
7	Systém evaluace.....	52
8	Závěr.....	55

# 1 Identifikační údaje o škole

## 1.1 Název ŠVP

**NÁZEV ŠVP:** Školní vzdělávací program pro předškolní vzdělávání

**MOTIVAČNÍ NÁZEV:** Okružní cesta s kouzelnými skřítky

## 1.2 Údaje o škole

**NÁZEV ŠKOLY:** Mateřská škola Bruntál, Okružní 23

**SÍDLO ŠKOLY:** Okružní 23, Bruntál, 79201

**KONTAKTY:**

**e-mail:** [skolkabrokr23@raz-dva.cz](mailto:skolkabrokr23@raz-dva.cz),

**web:** [www.msokruzni.eu](http://www.msokruzni.eu)

**REDIZO:** 600131491

**IČO:** 62352768

**IZO:** 107620146

**STATUTARNÍ ZÁSTUPCE ŠKOLY:** Mgr. et Bc. Iva Orságová

**ZPRACOVATELÉ PROGRAMU:** Mgr., Bc. Iva Orságová

## 1.3 Zřizovatel

**NÁZEV ZŘIZOVATELE:** Město Bruntál

**ADRESA ZŘIZOVATELE:** Nádražní 20, 792 01 Bruntál

**KONTAKTY:**

**Tel.:** 554 706 360

**IČ:** 00295892

**DIČ:** CZ00295892

## 1.4 Platnost dokumentu

**PLATNOST DOKUMENTU:** 1.9.2020 do 31.8.2025

**ČÍSLO JEDNACÍ:** 1/2020

**DATUM PROJEDNÁNÍ V PEDAGOGICKÉ RADĚ:** 17. 8. 2020

.....  
ředitel školy

Mgr. et Bc. Iva Orságová

.....  
Razítko školy

## 2 Obecná charakteristika školy

### 2.1 Velikost školy

**Kapacita školy:** Kapacita školy je 90 dětí.

**Počet tříd:** 4

**Počet pracovníků:** 14

V případě potřeby a možnosti je stálý počet pracovníků doplňován o další pracovníky (např. chůvy, školní asistenty, apod.).

### 2.2 Lokalita školy

**Lokalita školy:**

Mateřská škola se nachází v blízkosti centra města, avšak v její poklidné části. Les a louka jsou vzdálené zhruba necelých 10 minut chůze od školky. Z důvodu umístění školy ji navštěvují děti především z těchto ulic: Květná, Okružní, Lidická. V posledních letech se však objevují i žadatelé ze vzdálenějšího okolí města i z menších obcí u Bruntálu. K mateřské škole patří i poměrně velká zahrada. Její vybavení je neustále obnovováno a doplňováno funkčními herními prvky, které jsou vybírány s ohledem na věkové složení dětí.

### 2.3 Charakter a specifika budovy

**Charakter a specifika budovy/budov:**

Škola je dvoupodlažní, pavilónového typu. Součástí školy je školní jídelna a prádelna. Další prostory školy jsou využity jako studovna, rekvizitárna, ředitelna, kostymérna, zázemí pro personál a různé sklady. V rámci finančních možností se snažíme o postupnou modernizaci školy, která je mnohdy velmi nákladná. V minulých letech došlo například k výměně oken, rekonstrukci dětských umýváren, výměně elektrického vedení v kuchyni atp.

**Dopravní dostupnost školy:**

Mateřská škola se nachází v centru města, a tudíž její dostupnost je velmi dobrá.

### **Informace z historie školy:**

Historie mateřské školy sahá až do roku 1945.

Úvodem citace z kroniky MŠ:

Jako srdce ve středu města stojí první mateřská škola. Jest vlastně dílem novým, vybudovaným z žalostných trosek toho, co zbylo po válce.

Nebylo vnitřního zařízení, lavic, stolků, tabulí, hraček, pomůcek, okna nezasklená, atd, neboť v posledních dnech války bylo budovy využito jako noclehárny.

První české ruce, které se chopily práce, byly ruce okresního školního inspektora Josefa Juříčka, učitelky Milady Procházkové a řídícího učitele Karla Kratochvíla. Jejich mimořádným úsilím za podpory MNV v Bruntále mohlo dojít dne 1. září 1945 k zahájení činnosti první mateřské školy. V učebnách shlíží opět dva páry dobrotivých očí na tu lidskou drobotinu a chodbami zní lahodná česká řeč.

Zde jest budoucnost města, zde jeho naděje a krev, která koluje v těch drobných tělíčkách, jest krev dobrá, nadějeplná.

Provoz v nově vystavěné budově byl zahájen v září 1992 (původně byla tato stavba projektována jako dětské jesle). Od ledna 1996 je mateřská škola organizačně v právní subjektivitě jako příspěvková organizace a je jednou z pěti městských mateřských škol.

## 3 Podmínky vzdělávání

### 3.1 Věcné podmínky

Všechny třídy jsou dispozičně uspořádány tak, že umožňují celodenní pobyt dětí. Třídy jsou dostatečně prostorné, světlé a vzdušné, jsou rovněž uzpůsobeny věku a fyzickým možnostem dětí. Nábytek, podlahová plocha, i prostory tříd splňují všechny požadavky, odpovídají počtu dětí, které se zde pohybují. Ke každé třídě náleží umývárna s toaletami, výdejní kuchyňka a prostorná šatna. Herní prostor slouží zároveň jako místo k odpočinku. Hračky odpovídají dané věkové skupině i počtu dětí, pravidelně se obměňují a doplňují. Jsou kontrolovány a v případě potřeby vyřazeny a nahrazeny novými. Ve všech třídách je nábytek pro ukládání hraček snadno dostupný dětem. Hračky jsou přehledně uspořádány a mají své pevné místo. Děti se podílejí na výzdobě šaten i tříd svými pracemi. Výtvarné práce dětí jsou vystavovány na nástěnkách v jednotlivých šatnách, výstavkách a následně uloženy ve složce každého dítěte, do které mají rodiče možnost nahlédnout. Součástí mateřské školy je i rozlehlá školní zahrada, je na ni dostatek zeleně. Postupně je zahrada modernizována a doplňována novými herními prvky. Místnosti jsou pravidelně udržovány v čistotě, průběžně se větrá a sleduje aktuální teplota místnosti. Venkovní prostory podléhají denní kontrole a údržbě.

### 3.2 Životospráva

Mateřská škola má vlastní školní kuchyni. Dětem je poskytována plnohodnotná vyvážená strava, dle předpisů a zásad zdravého stravování. Jsou dodržovány doporučené intervaly mezi jídly, je zajištěn celodenní pitný režim. Spontánní a řízené činnosti jsou vyvážené a respektují individuální potřeby dětí. Organizace dne je dostatečně flexibilní, umožňuje pružně reagovat na jakékoli změny. Celodenní stravování je přizpůsobeno organizaci a programu dětí v mateřské škole. Denní program umožňuje dostatečný pohyb dětí na školní zahradě, či v okolí školy. Zahrada je uzpůsobena k samostatnému pohybu dětí a výběru hry dle volby dítěte. Pobyt venku se neuskutečňuje jen při mimořádně nepříznivém počasí. Děti mají dostatek možností pro volný pohyb, jak v areálu mateřské školy, tak i na zahradě. V čase odpoledního klidu je zařazováno čtení pohádek a poslech relaxační hudby. U nejstarších dětí bývá odpočinek kratší (vždy na základě individuálních potřeb dětí) a čas je využíván ke klidovým aktivitám ve třídě. Ke spánku děti nenutíme. Učitelky se snaží vést děti ke správným hygienickým a stravovacím návykům.

### 3.3 Psychosociální podmínky

Učitelé respektují individuální potřeby dětí, jednají nenásilně, přirozeně a citlivě, dětem i rodičům naslouchají a snaží se společně vytvořit pohodové klima a vzájemný pocit důvěry. Adaptace je velmi důležitý proces a je potřeba, aby byl pečlivě sledován a řízen v úzké spolupráci s rodiči. Učitelům velmi záleží na tom, aby se nově příchozí dítě v klidu zadaptovalo na nové prostředí a situace. Respektujeme potřeby dětí, reagujeme na ně, pomáháme dětem jejich potřeby uspokojovat, a to především klidným a nestresujícím způsobem. Děti jsou zatěžovány přiměřeně, dle jejich možností a individuálních schopností. Všechny děti mají ve třídě rovnocenné postavení, komunikujeme s nimi o jejich pocitech, problémech, nikoho nezesměšňujeme, nepodceňujeme. Děti mají možnost volného výběru činností. Děti se učí akceptovat a respektovat společná pravidla chování. V každé třídě si za pomoci učitelky vytváří svá pravidla, která jsou pro ně jednoduchá, srozumitelná a popisují pravidla vzájemného soužití. Učitelé s dětmi jednají nenásilně, přirozeně a citlivě, snaží se společně vytvořit pohodové klima a prostředí vzájemné důvěry. Poskytují dětem volnost a svobodu, ale zároveň v nich budují pocit zodpovědnosti za sebe a své jednání. Vytváří prostředí vzájemné důvěry, tolerance, vzájemné pomoci a podpory ve veškerém našem počínání. Dítě má možnost vybrat si samo činnost, která jej zaujme, odpovídá jeho schopnostem a zájmům. Učitel se vyhýbá negativním slovním projevům všeho druhu, přiměřeně chválí a používá pozitivní motivaci, vede dítě k samostatnému řešení úkolů. Pozitivně hodnotí především snahu a motivuje děti k dalšímu osobnímu rozvoji. Navazuje s dítětem přátelský vztah, který je založen na vzájemné důvěře a toleranci. Snaží se být empatický, dítěti naslouchat a být mu pomocníkem a rádcem. V dětech rozvíjí citlivost pro vzájemnou toleranci, ohleduplnost, zdvořilost, vzájemnou pomoc a podporu, úctu a slušnost.

### 3.4 Organizace chodu

Denní řád je dostatečně pružný a flexibilní, umožňuje reagovat na aktuální situaci ve třídě a potřeby dětí. Důraz je kladen na správný psychický i tělesný vývoj dítěte. Ve třídách jsou denně zařazovány tělovýchovné chvíle, jejichž součástí jsou také zdravotně preventivní pohybové aktivity. Učitelé zařazují do pohybových aktivit různá dechová, zdravotní a protahovací cvičení, tanečky, pohybové hry. Učitelé se dětem plně věnují, podněcují je k vlastní aktivitě a vytváření prosociálních postojů k druhému. Děti jsou vzdělávány pomocí prožitkového učení (objevují, zkoumají). Děti mají možnost účastnit se činností v malých i velkých skupinách. K hrám a dalším aktivitám mají možnost využívat koutky (relaxační, výtvarný, pohybový, dramatický, polytechnický, hudební, ...). Děti mají možnost



samostatné volby pro svou aktivitu. Při vstupu dítěte do mateřské školy je uplatňován individuálně uzpůsobený adaptační režim, nastavovaný vždy ve spolupráci s rodiči. Je vhodné, aby se dítě seznamovalo s mateřskou školou již před samotným nástupem, např. návštěvou s rodiči apod. Poměr spontánních a řízených činností je vyvážený. Zaměřujeme se na všestranný rozvoj dítěte a vytváříme vyvážený program činností. Děti mají dostatek času i prostoru pro spontánní činnosti, ve kterých má dítě možnost projevit svou vlastní fantazii. Mohou ji vždy dokončit nebo v ní, kdykoli v průběhu dne, pokračovat. Jednotlivé aktivity koncipujeme tak, aby dítě bylo schopno nalézt vlastní řešení a tím docílit úspěchu. Poskytujeme vhodné pomůcky a nabízíme přiměřenou oporu a pomoc. Jsou vytvářeny podmínky pro individuální, skupinové a frontální činnosti. Dítě do činností nenutíme, vždy respektujeme jejich individualitu a potřeby. Skupiny tvoříme tak, aby se v nich mohlo každé dítě prosadit a mělo tam svou roli. Dbáme na individuální potřeby dětí, v každé třídě je vytvořen koutek, do kterého se dítě může samo uchýlit. V případě potřeby je také zajištěno soukromí dětí při osobní hygieně. Učitel plánuje činnosti tak, aby co nejvíce vyhovovaly zájmům a potřebám dětí v souladu se vzdělávacím programem. Učitel věnuje dostatečný čas a pozornost přípravě činností, včetně didaktických a jiných pomůcek. Využívá k tomu dobrého materiálního vybavení školy, či didaktické pomůcky vlastní výroby. Činnosti se realizují systematicky a jsou tematicky provázány. Ve škole je respektován počet dětí ve třídách, a to s ohledem na bezpečnost a stanovenou kapacitu tříd. Ke spojování tříd dochází v nezbytně nutných případech (např. nemocnost personálu).

### **3.5 Řízení mateřské školy**

Povinnosti, pravomoci a úkoly všech zaměstnanců jsou jasně vymezeny v náplních práce. Ředitelka školy dále každý rok stanovuje kompetence jednotlivých zaměstnanců. Informace a pokyny jsou obousměrně předávány na pravidelných poradách, v případě potřeby operativně na informační nástěnce pro zaměstnance. Rodičům jsou informace předávány v rámci informativních schůzek, na nástěnkách a webových stránkách školy. Ředitelka klade velký důraz na týmovou práci a vzájemnou spolupráci, dává zaměstnancům dostatečný prostor ke sdělení vlastních postřehů a nápadů, přispívá k vytváření příjemného klima v pracovním kolektivu. Pravidelně provádí hospitace svých zaměstnanců, pozitivně je motivuje a podporuje je v jejich dalším rozvoji a sebevzdělávání. Podněcuje u nich vzájemnou kooperaci a sounáležitost při organizování a realizaci akcí pořádaných nad rámec běžného vzdělávání. Pedagogický sbor pracuje jako tým, ke spolupráci zve také rodiče. Rodiče mají možnost se účastnit akcí školy, které jsou vytvářeny mimo jiné za účelem vzájemného seznámení rodičů s prostředím a zaměstnanci školy. Plánování pedagogické práce je funkční a opírá

se o evaluaci jednotlivých oblastí. Na základě hodnocení dosažených výsledků pedagogové plánují další činnosti. Ředitelka školy zpracovává školní vzdělávací program ve spolupráci s pedagogy, opírá se o názory celého týmu, využívá zpětné vazby k dalšímu rozvoji mateřské školy. Mateřská škola spolupracuje se zřizovatelem a dalšími orgány státní správy a samosprávy, dále s SPC, PPP, základními školami, Centrem sociálních služeb Pohoda, MAS Hrubý Jeseník aj.

### **3.6 Personální a pedagogické zajištění**

V mateřské škole pracuje devět pedagogických pracovníků, z toho jeden asistent pedagoga. Šest pedagogů má splněnou předepsanou odbornou kvalifikaci. Dva si ji doplňují vysokoškolským studiem. Tým je dále posílen o pozici školního asistenta. Pedagogové se řídí běžnými společenskými konvencemi, dodržují zásady slušného chování. V průběhu školního roku plní všichni pedagogičtí pracovníci plán samostudia a předkládají ředitelce školy seznam školení, které chtějí během školního roku absolvovat. Ředitelka předkládá svým zaměstnancům nabídku dostupných vzdělávacích kurzů a seminářů v rámci dalšího vzdělávání pedagogů. Všechny zaměstnance motivuje k dalšímu sebevzdělávání a podporuje jejich profesní růst. Služby učitelů jsou organizovány tak, aby byla vždy zajištěna optimální pedagogická péče o děti. Učitelé na třídě se v průběhu přímé pedagogické činnosti dle možností a podmínek školy překrývají, minimálně 2,5 hodiny denně. Zaměstnanci ke své práci přistupují profesionálně, v souladu se společenskými pravidly, pedagogickými a metodickými zásadami výchovy a vzdělávání dětí předškolního věku. V mateřské škole je zřízena logopedická třída, ve které probíhá skupinová integrace dětí s narušenou komunikační schopností. V této třídě pracuje speciální pedagog, pedagog - logopedický asistent a také asistent pedagoga.

### **3.7 Spoluúčast rodičů**

Učitelé vnímají rodiče jako rovnocenné partnery při výchově dětí. Ve vztazích panuje oboustranná důvěra a otevřenost, vstřícnost, porozumění, respekt a ochota spolupracovat. Pokud rodiče projeví zájem, podílí se na řešení výchovně vzdělávacích problémů. Učitel respektuje individuální zvláštnosti jednotlivých rodin a podle těchto skutečností ke každému dítěti přistupuje, ctí soukromí jednotlivých rodin. Rodiče mají možnost se podílet na dění v mateřské škole. Mohou se účastnit akcí nad rámec vzdělávání, v případě zájmu může rodič mateřskou školu navštívit kdykoli v průběhu dne. Rodiče jsou pravidelně informováni o dění v mateřské škole. Učitel komunikuje s rodiči denně.

Rodič je pravidelně informován o pokrocích svého dítěte, o znalostech, schopnostech a dovednostech. Společně se domlouvají o postupu při výchově a vzdělávání dítěte. Učitelé respektují soukromí rodin před veřejností i ostatními kolegyněmi. Mateřská škola podporuje rodinnou výchovu a pomáhá rodičům v péči o dítě, nabízí rodičům poradenský servis, pomáhá s komunikací s PPP, SPC, může odkázat na internetové zdroje, či sám vypracovat dítěti portfolio s nabídkou činností.

### **3.8 Podmínky pro vzdělávání dětí se speciálními vzdělávacími potřebami**

Prostředí mateřské školy je maximálně bezpečné s ohledem na potřeby dítěte s SVP. Nebráníme se integraci dětí se zdravotním postižením. Do mateřské školy je vytvořen bezbariérový přístup. O dalších úpravách se jedná. Škola je dostatečně vybavena didaktickými pomůckami, které využívají všechny třídy. Pro děti se SVP jsou pak speciálně tvořeny pomůcky pro rozvoj jejich kognitivních schopností. V naší mateřské škole je zřízena logopedická třída, ve které probíhá skupinová integrace dětí s narušenou komunikační schopností. Logopedická prevence je zajišťována i pro děti z běžných tříd. Mateřská škola úzce spolupracuje se zákonnými zástupci, využívá služeb školských poradenských zařízení, případně dalších odborníků. Supervizorem logopedické třídy je SPC pro MR a VŘ Bruntál. Logopedická třída je zřízena dle § 16 Školského zákona a v souladu s právními předpisy je snížena kapacita této třídy na 14 dětí. Mateřská škola na základě doporučení školského poradenského zařízení využívá funkce asistenta pedagoga. Asistent pedagoga zajišťuje rozvoj až čtyř dětí s přiznanými podpůrnými opatřeními. Dítě je vzděláváno v jazyce příslušné země. Pokud je dítě jiné národnosti, používáme ke komunikaci a rozvoji komunikační schopnosti vhodné pomůcky (obrázky, obrazový materiál, názorné ukázky).

Při neschopnosti komunikovat běžnou řečí, jsou používány komunikační systémy jako např. Makaton a různé alternativní a augmentativní metody komunikace.

### **3.9 Podmínky vzdělávání dětí nadaných**

Mateřská škola se snaží odhalit u dětí mimořádné schopnosti či nadání a rozvíjet je formou rozmanité vzdělávací nabídky. K rozvoji talentu jednotlivých dětí využívá dostatek pomůcek: hudebních, výtvarných, zaměřených na polytechniku atp. Mateřská škola má dostatek materiálů,

knih a didaktických pomůcek pro rozvoj kognitivních schopností dětí. Součástí každé třídy je knihovnička, která je dětem volně přístupná. Je dostatečně vybavena vhodnými knihami z různých oblastí. Učitelé formou integrovaného vzdělávání a individualizované výuky podporují rozvoj talentu dítěte. Dětem jsou nabízeny aktivity, ve kterých vyniká, přičemž nesmí být zanedbán rozvoj dalších oblastí. Rozvoj a podpora mimořádných schopností a nadání dítěte je zajišťována předkládáním vyššího stupně náročnosti nabízených činností, využíváním vhodných didaktických pomůcek, materiálů, volbou nestandardních metod a forem výuky, individuálním přístupem. Učitel přizpůsobuje přípravu tak, aby mohl poskytnout nadanému dítěti příležitost k jeho maximálnímu rozvoji. Nabízí dítěti specifické činnosti, poskytuje více informací k aktuálnímu tématu, klade na dítě v dané oblasti větší, avšak přiměřené nároky. Při práci s nadanými dětmi spolupracujeme s odborníky ze školského poradenského zařízení, využíváme a doporučujeme rodičům nabídku zájmových činností umělecké školy, střediska volného času a sportovních klubů.

### **3.10 Podmínky vzdělávání dětí od dvou do tří let**

Mateřská škola má dostatečné množství hraček a pomůcek vhodných pro děti od dvou let, pravidelně je kontroluje a doplňuje. Ve třídě pro děti od dvou let pečlivě zvažujeme využívání některých stávajících hraček, s ohledem na doporučení jejich vhodnosti. Ve třídě pro děti od dvou do čtyř let jsou hračky snadno dostupné z nízkých skříněk a jejich místo je označeno barevnými značkami. Je využíváno více uzavřených, dostatečně zabezpečených skříněk k ukládání hraček a pomůcek. Prostředí třídy poskytuje dostatečný prostor pro volný pohyb i hru dětí a zároveň bezpečí a klid pro odpočinek v průběhu celého dne. Hygienické předpisy pro vzdělávání dětí ve věku od 2 do 3 let jsou již zohledněny a jsou v souladu s vyhláškou č. 410/2005 Sb., o hygienických požadavcích na prostory a provoz zařízení a provozoven pro výchovu a vzdělávání dětí a mladistvých. Šatna je vybavena dostatečně velkým úložným prostorem. Každé dítě má své místo pro uložení náhradního oblečení do třídy a na zahradu a dále uzavíratelnou skříňku, která slouží k uschování oblečení civilního oblečení. Činnosti dětí v této třídě jsou rozmanité a variabilní. Každá z činností trvá krátkou chvílí, aby děti zvládly udržet pozornost. Denní režim probíhá zejména s ohledem na individuální potřebu aktivity, odpočinku nebo spánku jednotlivých dětí. Při adaptaci dítěte dbáme na individuální potřeby dítěte. V případě složitější adaptace dítěte na začátku jeho docházky, nabízíme možnost přítomnosti rodiče v průběhu dne. Dětem se snažíme poskytnout co největší pocit jistoty a bezpečí. Pro umocnění pocitu bezpečí a jistoty si mohou děti z domu přinést svou oblíbenou hračku či jinou osobní věc, která jim umožní cítit se ve školce příjemně. Vzdělávací činnosti jsou realizovány v menších skupinách či individuálně, je využívána i frontální forma vzdělávání. Učitel je při výchově

děti důsledný, ale zároveň je dítěti oporou, přijímá ho s láskou a toleruje jeho individualitu. V mateřské škole jsou aktivně podněcovány pozitivní vztahy. Učitel je vždy nakloněn spolupráci s rodiči. Učitel rodiče respektuje a vnímá je jako rovnocenné partnery ve výchovně vzdělávacím procesu.

## 4 Organizace vzdělávání

**Druh provozu školy:** Celodenní

**Počet tříd včetně bližší charakteristiky:**

Mateřská škola má dlouhodobě ustálené čtyři třídy, z toho je jedna speciální pro děti se střední vadou řeči. Umístění do této třídy bývá na žádost rodičů ve spolupráci s pedagogy a odborníky SPC. Celková kapacita mateřské školy je 90 dětí, a to při udělení výjimky z nejvyššího počtu dětí ve třídě zřizovatelem. Denní řád mateřské školy je dostatečně pružný a umožňuje reagovat na individuální potřeby dětí a jejich vývoj. Poměr spontánních a řízených činností je vyvážený. Děti mají dostatek času i prostoru pro spontánní hru, pedagogové se dětem plně věnují, vytváří prostředí, které podněcuje k vlastní aktivitě. Ve třídách jsou nastavené podmínky pro individuální, skupinové i frontální činnosti, pro činnosti řízené i spontánní. Využíváme individualizovaného vzdělávání dětí zařazováním vhodných metod a forem práce se skupinou i jednotlivci. Činnosti a aktivity plánujeme tak, aby vycházely z potřeb a zájmu dětí. Pro realizaci plánovaných činností jsou vytvářeny vhodné materiální podmínky.

**Pravidla pro zařazování do jednotlivých tříd:**

Organizačně se nám osvědčilo zařazovat nejmladší děti do jedné třídy, a to ve věku od 2,5 do 4 let. V dalších dvou třídách jsou smíšené kolektivy a jsou zde zapsány děti od 3,5 do 7 let. Mateřská škola tedy využívá věkově homogenního uspořádání třídy ve třídě Kořát a dále heterogenního uspořádání ve třídě Myšek, Včelek a Veverek. Smysluplné se nám také jeví zapisování sourozeneckých párů do jedné třídy.

**Činnosti se souběžným působením dvou učitelů ve třídě:**

Ve všech třídách vyučují vždy alespoň dvě učitelky, které se střídají v ranních a odpoledních směnách (mimo logopedické třídy, zde je pouze dopolední provoz). Každý den se učitelky překrývají minimálně dvě hodiny při přímé vzdělávací činnosti. Děje se tak především při organizačně náročnějších činnostech, především při pobytu venku, při činnostech a aktivitách mimo areál školy (divadla, koncerty, návštěvy ZŠ atp.). Také při dalších akcích pořádaných mateřskou školou, jako jsou karnevaly, jarmarky, vánoční nadílka, Mikuláš, nácvik různých besídek apod., jsou ve třídě přítomné obě učitelky.

### **Kritéria pro přijímání dětí do mateřské školy:**

O přijetí dítěte do předškolního zařízení rozhoduje ředitelka mateřské školy za podmínek stanovených v § 34 zákona č. 561/2004 Sb., o předškolním, základním, středním, vyšším odborném a jiném vzdělávání (školský zákon), ve znění pozdějších předpisů a při přijímání postupuje podle správního řádu (§165 odst. 2 písm. b) školského zákona) a kritérií, která stanovila. Kritéria jsou stanovována vždy na příslušný školní rok.

### **Popis pravidel organizace individuálního vzdělávání:**

Zákonný zástupce dítěte, pro které je předškolní vzdělávání povinné, může pro dítě v odůvodněných případech zvolit, že bude individuálně vzděláváno. Má-li být dítě vzděláváno převážnou část školního roku, je zákonný zástupce dítěte povinen toto oznámení učinit nejpozději 3 měsíce před počátkem školního roku. V průběhu školního roku lze plnit povinnost individuálního předškolního vzdělávání nejdříve ode dne, kdy bylo oznámení o individuálním vzdělávání dítěte doručeno řediteli mateřské školy, kam bylo dítě přijato k předškolnímu vzdělávání. Mateřská škola ověří úroveň osvojování očekávaných výstupů v jednotlivých oblastech a případně doporučí zákonnému zástupci další postup při vzdělávání. Ředitelka školy stanoví termíny ověření vždy na druhou polovinu listopadu a náhradní termíny na první polovinu prosince. Přesný termín bude zákonným zástupcům sdělen individuálně, nebo s nimi dohodnut. Zákonný zástupce dítěte, které je individuálně vzděláváno, je povinen zajistit účast dítěte u ověření. Ředitelka mateřské školy, kam bylo dítě přijato k předškolnímu vzdělávání, ukončí individuální vzdělávání dítěte, pokud zákonný zástupce dítěte nezajistil účast dítěte u ověření, a to ani v náhradním termínu. Odvolání proti rozhodnutí ředitele mateřské školy o ukončení individuálního vzdělávání dítěte nemá odkladný účinek. Po ukončení individuálního vzdělávání dítěte nelze dítě opětovně individuálně vzdělávat.

## 5 Charakteristika vzdělávacího programu

### 5.1 Zaměření školy

Vzdělávací program naší mateřské školy je zaměřen na všestranný rozvoj osobnosti dítěte. Naším cílem je, aby si děti osvojily základy klíčových kompetencí RVP PV. Tyto kompetence jsou předpokladem k dalšímu vzdělávání. Vzdělávací program je koncipován tak, aby vyhovoval individuálním potřebám a možnostem dětí. Všechny dílčí cíle uplatňované při vzdělávání jsou zaměřené na rozvoj kompetencí předškolního dítěte a snahu o podporu a vytvoření jedinečné osobnosti. Všichni členové pedagogického týmu přistupují k výchově a vzdělávání v duchu motta: "Učitel ti může otevřít dveře, ale vstoupit do nich musíš sám".

Mateřská škola pomáhá dětem od jejich útlého věku zajistit prostředí s dostatkem všestranných a přiměřených podnětů k jeho aktivnímu rozvoji a učení.

Úkolem všech pracovníků mateřské školy je rozvíjet osobnost dítěte, podporovat jeho tělesný rozvoj a zdraví, jeho osobní spokojenost a pohodu, napomáhat mu v chápání okolního světa a motivovat je k dalšímu poznávání a učení. Snažíme se zajistit prostředí s dostatkem mnohostranných a přiměřených podnětů k aktivnímu rozvoji a učení. Usilujeme především o to, aby čas prožitý v mateřské škole byl pro děti radostí, příjemnou zkušeností a zdrojem dobrých a spolehlivých základů do života i vzdělávání.

Výchovná a vzdělávací činnost je založena na principu uspokojování individuálních potřeb a zájmů s důrazem na podporu zdraví dítěte. Velký důraz klademe na prožitkové učení a poznání dítěte, tzn. umožňujeme mu vnímat svět v přirozených souvislostech s osvojením si základů hodnot naší společnosti a s cílem formovat samostatné osobnosti s vlastním názorem.

Chceme vychovávat děti co nejvíce samostatné, sebevědomé a s vlastním úsudkem, schopné se dívat kolem sebe, tvořivě přemýšlet a jednat, přijmout osobní zodpovědnost, ochotné nejen přijímat ale i dávat, schopné se dále rozvíjet a učit se všemu, co budou v životě potřebovat a aktivně čelit problémům, které jim přinese život.

### 5.2 Dlouhodobé cíle vzdělávacího programu

Chceme vychovávat děti co nejvíce samostatné, sebevědomé a s vlastním úsudkem, schopné se dívat kolem sebe, tvořivě přemýšlet a jednat, přijmout osobní zodpovědnost, ochotné nejen



přijímat ale i dávat, schopné se dále rozvíjet a učit se všemu, co budou v životě potřebovat a aktivně čelit problémům, které jim přinese život.

#### **DLOUHODOBÉ CÍLE VZDĚLÁVACÍHO PROGRAMU:**

1. Zajistit dětem prostředí k výchově a vzdělávání, které rozvíjí samostatné myšlení a respektuje jejich jedinečnost.
2. Rozvíjet vztahy mezi mateřskou školou, rodiči a veřejností s vysokou mírou vzájemné spolupráce.

#### **DÍLČÍ CÍLE**

- napomáhají naplňovat dlouhodobé cíle vzdělávacího programu:

##### **Úspěšná adaptace**

Snaha o navázání kladného citového vztahu mezi dítětem a učitelem, snaha být dítěti maximálně nápomocni.

##### **Vytváření podmínek pro hru**

Poskytujeme dětem dostatečný prostor i čas pro spontánní hru vycházející z přirozených potřeb a zájmů dítěte, podporujeme, obohacujeme a rozvíjíme dětskou hru.

##### **Pohodovost**

Posilujeme a povzbuzujeme radostnou atmosféru, přátelský kolektiv, ale také povzbuzujeme u dětí sebedůvěru spolu se schopností sebehodnocení, učíme děti vyrovnávat se s neúspěchem a hledat možnosti, jak se tomuto neúspěchu příště vyhnout.

##### **Učit se poznávat svět s radostí**

Vedeme cesty za poznáním přes prožitky dětí.

## **5.3 Metody a formy vzdělávání**

#### **Formy vzdělávání:**

Formy vzdělávání jsou voleny dle aktuální vzdělávací nabídky. Ráno se jedná především o individuální či skupinové aktivity. V průběhu dalšího vzdělávání se jednotlivé formy prolínají dle uvážení učitelky a aktuálního naladění dětí.

### **Metody vzdělávání:**

Jsou voleny především takové metody, které dětem umožní co nejvíce prožitku při přijímání nových poznatků. Využívá se např. názorně demonstračních, situačních a prožitkových metod. Oblíbené jsou také kooperační aktivity, které učí děti rozvíjet prosociální chování. Učitelé v naší mateřské škole se pro děti stávají především partnery a poradci, pozorovateli i terapeuty. Zaměřují se na rozvoj všech oblastí dítěte tak, aby došlo k rozvoji osobnosti dítěte v celé jeho celistvosti a dítě tak mohlo zažít úspěch. Poznatky pedagogů se opírají o odbornou literaturu, studium vývojové psychologie dítěte a dalších standardních, ale i moderních přístupů ke vzdělávání.

## **5.4 Zajištění vzdělávání dětí se speciálními vzdělávacími potřebami a dětí nadaných**

### **Pravidla a průběh tvorby, realizace a vyhodnocení PLPP:**

Plán pedagogické podpory zpracovává škola pro žáka od 1. stupně podpůrných opatření, a to na základě potřeb úprav ve vzdělávání nebo zapojení do kolektivu. S plánem pedagogické podpory je seznámen žák, zákonný zástupce žáka a všichni vyučující. Obsahuje popis obtíží žáka, stanovení cílů podpory a způsobu vyhodnocování naplňování plánu. Plán pedagogické podpory škola vyhodnocuje naplňování cílů nejpozději po třech měsících od zahájení poskytování podpůrných opatření.

### **Pravidla a průběh tvorby, realizace a vyhodnocení IVP:**

Individuální vzdělávací plán (IVP) zpracovává mateřská škola pro dítě od druhého stupně podpůrných opatření, a to na základě doporučení školského poradenského zařízení (ŠPZ) a žádosti zákonného zástupce dítěte. IVP vychází ze školního vzdělávacího programu (ŠVP). Obsahuje mj. údaje o skladbě druhů a stupňů podpůrných opatření poskytovaných v kombinaci s tímto plánem. Naplňování IVP vyhodnocuje školské poradenské zařízení ve spolupráci se školou nejméně jednou ročně.

### **Pravidla pro zapojení další subjektů:**

Dětem se speciálními vzdělávacími potřebami a dětem nadaným jsou nabízeny zájmové činnosti místních mimoškolních organizací, které jsou schopny maximálně rozvést nadání talentovaných dětí či podpořit vzdělávání dětí se speciálními vzdělávacími potřebami.

**Zodpovědné osoby:**

Na vzdělávání dětí se speciálními vzdělávacími potřebami se podílejí:

- učitelka
- logopedický asistent
- asistent pedagoga, školní asistent
- rodiče
- příslušné SPC
- PPP
- další vzdělávací a zájmové instituce mimo MŠ

## **5.5 Zajištění průběhu vzdělávání dětí od dvou do tří let**

Výchova a vzdělávání dětí v batolecím věku se maximálně přizpůsobuje vývojovým fyziologickým, kognitivním, sociálním a emocionálním potřebám tak, aby byla v plné míře respektována vývojová specifika. Úkolem mateřské školy je doplňovat rodinnou výchovu a zajistit dítěti podnětné prostředí k jeho dalšímu rozvoji. V zájmu dosažení harmonického rozvoje tělesných i duševních schopností je třeba každé dítě dobře poznat a respektovat jejich individuální zvláštnosti. Každému dítěti poskytujeme pomoc a podporu v takovém rozsahu, v jakém potřebuje a jež mu vyhovuje.

## 6 Vzdělávací obsah

### 6.1 Integrované bloky

#### 6.1.1 Skřítek Kaštánek

Název integrovaného bloku	Skřítek Kaštánek
Oblast	Dítě a jeho tělo, Dítě a jeho psychika, Dítě a ten druhý, Dítě a společnost, Dítě a svět
Charakteristika integrovaného bloku	<ul style="list-style-type: none"> <li>- přivítání dětí ve třídách, seznámení s prostředím třídy a celé mateřské školy a školní zahrady</li> <li>- seznámení s dětmi ve třídě, s jejich jmény, se jmény zaměstnanců školy a jejich profesí v rámci školy</li> <li>- seznámení s hračkami a pomůckami, s jejich uložením v policích a prostoru třídy, pravidla třídy, hygienické návyky a sebeobsluha</li> <li>- uvědomění si rozdílu mezi školou a rodinou</li> <li>- pozorování a uvědomování si charakteristických znaků podzimu</li> <li>- pojmenování ovocných stromů a jejich plodů, seznámení s prací na zahradě, sadu, poli, sklizeň ovoce a zeleniny</li> <li>- rozeznávání listnatých a jehličnatých stromů, názvy jejich plodů</li> <li>- tvoření z přírodnin</li> </ul>

Název integrovaného bloku	Skřítek Kaštánek
	<ul style="list-style-type: none"> <li>- zkoumání změn v barvě listí stromů, poznávání barev</li> <li>- pozorování změn počasí - mlha, déšť, sníh</li> <li>- jak se příroda připravuje na zimu</li> <li>- rozvoj vědomostí o ochraně zdraví při nepříznivých vlivech počasí</li> <li>- seznámení s lidským tělem, s hygienickými návyky, předcházení nemocem, zdravý životní styl</li> </ul>
Návrhy dílčích témat pro realizaci	<p>Noví kamarádi</p> <p>Znaky podzimu</p> <p>Podzim čaruje</p> <p>Jak se obléká příroda</p> <p>Pojď si se mnou hrát</p> <p>Třídní pravidla, seznamování, adaptace</p> <p>Když padá listí</p> <p>Co umí vítr a déšť</p> <p>S Kaštánkem poznáváme naši školku</p> <p>Malí zahradníček – ovce, zelenina</p>

Název integrovaného bloku	Skřítek Kaštánek
	<p>Foukej, foukej, větříčku</p> <p>S Kaštánkem na houbách</p> <p>Bacilů se nebojíme – péče o zdraví</p> <p>Vyletěl si pyšný drak</p> <p>Bába chřipka</p> <p>Lidské tělo – to jsem já, to jsi Ty</p> <p>Zvířátka se ukládají ke spánku</p> <p>Jak přezimují zvířátka</p> <p>Lesíčku, kdo v Tobě bydlí</p>

Klíčové kompetence	Dílčí cíle	Očekávané výstupy
<p>soustředěně pozoruje, zkoumá, objevuje, všímá si souvislostí, experimentuje a užívá při tom jednoduchých pojmů, znaků a symbolů</p>	<p>rozvoj a užívání všech smyslů</p>	<p>vnímat a rozlišovat pomocí všech smyslů (sluchově rozlišovat zvuky a tóny, zrakově rozlišovat tvary předmětů a jiné specifické znaky, rozlišovat vůně, chutě, vnímat hmatem apod.)</p>

Klíčové kompetence	Dílčí cíle	Očekávané výstupy
ovládá řeč, hovoří ve vhodně formulovaných větách, samostatně vyjadřuje své myšlenky, sdělení, otázky i odpovědi, rozumí slyšenému, slovně reaguje a vede smysluplný dialog	rozvoj komunikativních dovedností (verbálních i neverbálních) a kultivovaného projevu	formulovat otázky, odpovídat, hodnotit slovní výkony, slovně reagovat
řeší problémy, na které stačí; známé a opakující se situace se snaží řešit samostatně (na základě nápodoby či opakování), náročnější s oporou a pomocí dospělého	rozvoj schopnosti citové vztahy vytvářet, rozvíjet je a city plně prožívat	prožívat a dětským způsobem projevovat, co cítí (soucit, radost, náklonnost), snažit se ovládat své afektivní chování (odložit splnění svých osobních přání, zklidnit se, tlumit vztek, zlost, agresivitu apod.)
projevuje dětským způsobem citlivost a ohleduplnost k druhým, pomoc slabším, rozpozná nevhodné chování; vnímá nespravedlnost, ubližování, agresivitu a lhostejnost	seznamování s pravidly chování ve vztahu k druhému	navazovat kontakty s dospělým, kterému je svěřeno do péče, překonat stud, komunikovat s ním vhodným způsobem, respektovat ho
odhaduje rizika svých nápadů, jde za svým záměrem, ale také dokáže měnit cesty a přizpůsobovat se daným okolnostem	rozvoj schopnosti žít ve společenství ostatních lidí (spolupracovat, spolupodílet se), přináležet k tomuto společenství (ke třídě, k rodině, k ostatním dětem) a vnímat a přijímat základní hodnoty v tomto společenství uznávané	adaptovat se na život ve škole, aktivně zvládat požadavky plynoucí z prostředí školy i jeho běžných proměn (vnímat základní pravidla jednání ve skupině, podílet se na nich a řídit se jimi, podřídit se rozhodnutí skupiny, přizpůsobit se společnému programu, spolupracovat, přijímat autoritu) a spoluvytvářet v tomto společenství prostředí pohody

Klíčové kompetence	Dílčí cíle	Očekávané výstupy
		<p>chovat se a jednat na základě vlastních pohnutek a zároveň s ohledem na druhé</p> <p>zacházet šetrně s vlastními i cizími pomůckami, hračkami, věcmi denní potřeby, s knížkami, s penězi apod.</p>
<p>klade otázky a hledá na ně odpovědi, aktivně si všímá, co se kolem něho děje; chce porozumět věcem, jevům a dějům, které kolem sebe vidí; poznává, že se může mnohému naučit, raduje se z toho, co samo dokázalo a zvládlo</p>	<p>seznamování s místem a prostředím, ve kterém dítě žije, a vytváření pozitivního vztahu k němu</p>	<p>orientovat se bezpečně ve známém prostředí i v životě tohoto prostředí (doma, v budově mateřské školy, v blízkém okolí)</p>
<p>se dokáže ve skupině prosadit, ale i podřídit, při společných činnostech se domlouvá a spolupracuje; v běžných situacích uplatňuje základní společenské návyky a pravidla společenského styku; je schopné respektovat druhé, vyjednávat, přijímat a uzavírat kompromisy</p>	<p>osvojení si elementárních poznatků, schopností a dovedností důležitých pro navazování a rozvíjení vztahů dítěte k druhým lidem</p>	<p>dodržovat dohodnutá a pochopená pravidla vzájemného soužití a chování doma, v mateřské škole, na veřejnosti, dodržovat herní pravidla</p>
	<p>vytvoření základů aktivních postojů ke světu, k životu, pozitivních vztahů ke</p>	<p>vyjadřovat se prostřednictvím hudebních a hudebně pohybových činností, zvládat základní hudební dovednosti</p>



Klíčové kompetence	Dílčí cíle	Očekávané výstupy
rozlišuje řešení, která jsou funkční (vedoucí k cíli), a řešení, která funkční nejsou; dokáže mezi nimi volit	kultuře a umění, rozvoj dovedností umožňujících tyto vztahy a postoje vyjadřovat a projevat	<p>vokální i instrumentální (zaspívat píseň, zacházet s jednoduchými hudebními nástroji, sledovat a rozlišovat rytmus)</p> <p>vyjednávat s dětmi i dospělými ve svém okolí, domluvit se na společném řešení (v jednoduchých situacích samostatně, jinak s pomocí)</p> <p>porozumět běžným neverbálním projevům citových prožitků a nálad druhých</p>
se spolupodílí na společných rozhodnutích; přijímá vyjasněné a zdůvodněné povinnosti; dodržuje dohodnutá a pochopená pravidla a přizpůsobuje se jim	poznávání pravidel společenského soužití a jejich spoluvytváření v rámci přirozeného sociokulturního prostředí, porozumění základním projevům neverbální komunikace obvyklým v tomto prostředí	pochopit, že každý má ve společenství (v rodině, ve třídě, v herní skupině) svou roli, podle které je třeba se chovat
se učí s chutí, pokud se mu dostává uznání a ocenění	uvědomění si vlastního těla	pojmenovat části těla, některé orgány (včetně pohlavních), znát jejich funkce, mít povědomí o těle a jeho vývoji, (o narození, růstu těla a jeho proměnách), znát základní pojmy užívané ve spojení se zdravím, s pohybem a sportem

Klíčové kompetence	Dílčí cíle	Očekávané výstupy
<p>má základní dětskou představu o tom, co je v souladu se základními lidskými hodnotami a normami i co je s nimi v rozporu, a snaží se podle toho chovat</p>	<p>vytvoření povědomí o mezilidských morálních hodnotách</p>	<p>začlenit se do třídy a zařadit se mezi své vrstevníky, respektovat jejich rozdílné vlastnosti, schopnosti a dovednosti</p>
<p>spoluvytváří pravidla společného soužití mezi vrstevníky, rozumí jejich smyslu a chápe potřebu je zachovávat</p>	<p>rozvoj schopnosti žít ve společenství ostatních lidí (spolupracovat, spolupodílet se), přináležet k tomuto společenství (ke třídě, k rodině, k ostatním dětem) a vnímat a přijímat základní hodnoty v tomto společenství uznávané</p>	<p>adaptovat se na život ve škole, aktivně zvládat požadavky plynoucí z prostředí školy i jeho běžných proměn (vnímat základní pravidla jednání ve skupině, podílet se na nich a řídit se jimi, podřídit se rozhodnutí skupiny, přizpůsobit se společnému programu, spolupracovat, přijímat autoritu) a spoluvytvářet v tomto společenství prostředí pohody</p> <p>chovat se a jednat na základě vlastních pohnutek a zároveň s ohledem na druhé</p> <p>zacházet šetrně s vlastními i cizími pomůckami, hračkami, věcmi denní potřeby, s knížkami, s penězi apod.</p>
<p>dbá na osobní zdraví a bezpečí svoje i druhých, chová se odpovědně s ohledem na zdravé a bezpečné okolní prostředí (přírodní i společenské)</p>	<p>osvojení si poznatků a dovedností důležitých k podpoře zdraví, bezpečí, osobní pohody i pohody prostředí</p>	<p>mít povědomí o významu péče o čistotu a zdraví, o významu aktivního pohybu a zdravé výživy</p>

### 6.1.2 Skřítek Rolnička

Název integrovaného bloku	Skřítek Rolnička
Oblast	Dítě a jeho tělo, Dítě a jeho psychika, Dítě a ten druhý, Dítě a společnost, Dítě a svět
Charakteristika integrovaného bloku	<ul style="list-style-type: none"> <li>- seznámení s tradicemi a zvyky vánočních svátků</li> <li>- pozorování a zapojení se do vánočního života v našem městě</li> <li>- prožívání příchodu Mikuláše a Vánoc</li> <li>- poznávání charakteristických znaků zimního období, co je mráz, jinovatka, sníh, led</li> <li>- zimní sporty</li> <li>- jak se oblékáme v zimě</li> <li>- seznámení s jednotlivými druhy pohádek, pohádkové děje a postavy</li> <li>- seznámení s druhy profesí a řemesel</li> <li>- předškoláci se připravují na zápis do školy, učí se svou adresu, kde pracují rodiče</li> </ul>
Návrhy dílčích témat pro realizaci	<p>S čerty nejsou žerty</p> <p>Voňavé Vánoce</p> <p>Půjdeme spolu do Betléma</p> <p>Příroda kouzelnice</p>

Název integrovaného bloku	Skřítek Rolnička
	Rolnička na sněhu – zimní sporty Jak se oblékáme Z pohádky do pohádky Čím bude Rolnička Zvířátka v zimě Ptáci v zimě Masopustní veselí- karneval

Klíčové kompetence	Dílčí cíle	Očekávané výstupy
samostatně rozhoduje o svých činnostech; umí si vytvořit svůj názor a vyjádřit jej	vytváření prosociálních postojů (rozvoj sociální citlivosti, tolerance, respektu, přizpůsobivosti apod.)	vnímat, co si druhý přeje či potřebuje, vycházet mu vstříc (chovat se citlivě a ohleduplně k slabšímu či postiženému dítěti, mít ohled na druhého a soucítit s ním, nabídnout mu pomoc apod.)
se učí svoje činnosti a hry plánovat, organizovat, řídit a vyhodnocovat	rozvoj kooperativních dovedností	spolupracovat s ostatními

Klíčové kompetence	Dílčí cíle	Očekávané výstupy
uplatňuje získanou zkušenost v praktických situacích a v dalším učení	rozvoj tvořivosti (tvořivého myšlení, řešení problémů, tvořivého sebevyjádření)	řešit problémy, úkoly a situace, myslet kreativně, předkládat „nápady“
se dokáže vyjadřovat a sdělovat své prožitky, pocity a nálady různými prostředky (řečovými, výtvarnými, hudebními, dramatickými apod.)	rozvoj řečových schopností a jazykových dovedností receptivních (vnímání, naslouchání, porozumění) i produktivních (výslovnosti, vytváření pojmů, mluvního projevu, vyjadřování)	porozumět slyšenému (zachytit hlavní myšlenku příběhu, sledovat děj a zopakovat jej ve správných větách)
odhaduje své síly, učí se hodnotit svoje osobní pokroky i oceňovat výkony druhých	osvojení si poznatků o těle a jeho zdraví, o pohybových činnostech a jejich kvalitě	rozlišovat, co prospívá zdraví a co mu škodí; chovat se tak, aby v situacích pro dítě běžných a jemu známých neohrožovalo zdraví, bezpečí a pohodu svou ani druhých
se zajímá o druhé i o to, co se kolem děje; je otevřený aktuálnímu dění	seznamování se světem lidí, kultury a umění, osvojení si základních poznatků o prostředí, v němž dítě žije	zachycovat skutečnosti ze svého okolí a vyjadřovat své představy pomocí různých výtvarných dovedností a technik (kreslit, používat barvy, modelovat, konstruovat, tvořit z papíru, tvořit a vyrábět z různých jiných materiálů, z přírodnin aj.)
je schopno chápat, že lidé se různí, a umí být tolerantní k jejich odlišnostem a jedinečnostem	poznávání jiných kultur	vnímat, že svět má svůj řád, že je rozmanitý a pozoruhodný, nekonečně pestrý a různorodý - jak svět

Klíčové kompetence	Dílčí cíle	Očekávané výstupy
		přírody, tak i svět lidí (mít elementární povědomí o existenci různých národů a kultur, různých zemích, o planetě Zemi, vesmíru apod.)
ví, že není jedno, v jakém prostředí žije, uvědomuje si, že se svým chováním na něm podílí a že je může ovlivnit	rozvoj schopnosti přizpůsobovat se podmínkám vnějšího prostředí i jeho změnám	porozumět, že změny jsou přirozené a samozřejmé (všechno kolem se mění, vyvíjí, pohybuje a proměňuje a že s těmito změnami je třeba v životě počítat), přizpůsobovat se běžně proměnlivým okolnostem doma i v mateřské škole

### 6.1.3 Skřítek Jaroušek

Název integrovaného bloku	Skřítek Jaroušek
Oblast	Dítě a jeho tělo, Dítě a jeho psychika, Dítě a ten druhý, Dítě a společnost, Dítě a svět
Charakteristika integrovaného bloku	<ul style="list-style-type: none"> <li>- charakteristické znaky jarního období, pozorování zelenající se přírody, kvetoucích stromů</li> <li>- pojmenování jarních květin</li> <li>- probouzející se příroda - hmyz, drobní živočichové, návrat ptáků z teplých krajín</li> <li>- oslava Velikonoc - zvyky a tradice</li> <li>- poznávání jednotlivých druhů zvířat, umět je pojmenovat včetně jejich mláďat, rozdělení zvířat podle místa výskytu, prohlubovat znalosti o zvířatech, jejich důležitosti a užitečnosti</li> </ul>
Návrhy dílčích témat pro realizaci	<p>Jaroušek se probouzí</p> <p>Jarní zahrada</p> <p>Jarní louka</p> <p>Domáci a hospodářská zvířata</p> <p>Volně žijící zvířata</p> <p>Jaro má svátek – Velikonoce</p> <p>Putování Kapičky Jůlinky – koloběh vody</p> <p>Den Země</p>

Název integrovaného bloku	Skřítek Jaroušek
	Jaroušek poznává květinčky Včelička hledá kamarády Kdo to letí na koštěti

Klíčové kompetence	Dílčí cíle	Očekávané výstupy
si všímá dění i problémů v bezprostředním okolí; přirozenou motivací k řešení dalších problémů a situací je pro něj pozitivní odezva na aktivní zájem	získání schopnosti záměrně řídit svoje chování a ovlivňovat vlastní situaci	uvědomovat si příjemné a nepříjemné citové prožitky (lásku, soucítění, radost, spokojenost i strach, smutek, odmítání), rozlišovat citové projevy v důvěrném (rodinném) a cizím prostředí respektovat předem vyjasněná a pochopená pravidla, přijímat vyjasněné a zdůvodněné povinnosti
	získání relativní citové samostatnosti	přijímat pozitivní ocenění i svůj případný neúspěch a vyrovnat se s ním, učit se hodnotit svoje osobní pokroky
		nalézat nová řešení nebo alternativní k běžným
		chápat slovní vtip a humor



Klíčové kompetence	Dílčí cíle	Očekávané výstupy
<p>ovládá řeč, hovoří ve vhodně formulovaných větách, samostatně vyjadřuje své myšlenky, sdělení, otázky i odpovědi, rozumí slyšenému, slovně reaguje a vede smysluplný dialog</p>	<p>vytváření pozitivního vztahu k intelektuálním činnostem a k učení, podpora a rozvoj zájmu o učení</p>	<p>vnímat, že je zajímavé dozvědět se nové věci, využívat zkušeností k učení</p>
		<p>zaměřovat se na to, co je z poznávacího hlediska důležité (odhalovat podstatné znaky, vlastnosti předmětů, nacházet společné znaky, podobu a rozdíl, charakteristické rysy předmětů či jevů a vzájemné souvislosti mezi nimi)</p>
		<p>vědomě využívat všech smyslů, záměrně pozorovat, postřehovat, všímat si (nového, změněného, chybějícího)</p>
		<p>utvořit jednoduchý rým</p>
		<p>sluchově rozlišovat začáteční a koncové slabiky a hlásky ve slovech</p>
		<p>sledovat a vyprávět příběh, pohádku</p>
		<p>učit se nová slova a aktivně je používat (ptát se na slova, kterým nerozumí)</p>
		<p>sledovat očima zleva doprava</p>

Klíčové kompetence	Dílčí cíle	Očekávané výstupy
	rozvoj řečových schopností a jazykových dovedností receptivních (vnímání, naslouchání, porozumění) i produktivních (výslovnosti, vytváření pojmů, mluvního projevu, vyjadřování)	správně vyslovovat, ovládat dech, tempo i intonaci řeči
uplatňuje získanou zkušenost v praktických situacích a v dalším učení	rozvoj tvořivosti (tvořivého myšlení, řešení problémů, tvořivého sebevyjádření)	postupovat a učit se podle pokynů a instrukcí
si uvědomuje, že za sebe i své jednání odpovídá a nese důsledky	vytváření zdravých životních návyků a postojů jako základů zdravého životního stylu	zvládnout sebeobsluhu, uplatňovat základní kulturně hygienické a zdravotně preventivní návyky (starat se o osobní hygienu, přijímat stravu a tekutinu, umět stolovat, postarat se o sebe a své osobní věci, oblékat se, svlékat, obouvat apod.)
má elementární poznatky o světě lidí, kultury, přírody i techniky, který dítě obklopuje, o jeho rozmanitostech a proměnách; orientuje se v řádu a dění v prostředí, ve kterém žije	rozvoj úcty k životu ve všech jeho formách	rozlišovat aktivity, které mohou zdraví okolního prostředí podporovat a které je mohou poškozovat, všimnout si nepořádků a škod, upozornit na ně
		všimnout si změn a dění v nejbližším okolí
		pomáhat pečovat o okolní životní prostředí (dbát o pořádek a čistotu, nakládat vhodným způsobem s

Klíčové kompetence	Dílčí cíle	Očekávané výstupy
	<p>pochopení, že změny způsobené lidskou činností mohou prostředí chránit a zlepšovat, ale také poškozovat a ničit</p>	<p>odpady, starat se o rostliny, spoluvytvářet pohodu prostředí, chránit přírodu v okolí, živé tvory apod.)</p> <p>osvojit si elementární poznatky o okolním prostředí, které jsou dítěti blízké, pro ně smysluplné a přínosné, zajímavé a jemu pochopitelné a využitelné pro další učení a životní praxi</p>
	<p>vytváření elementárního povědomí o širším přírodním, kulturním i technickém prostředí, o jejich rozmanitosti, vývoji a neustálých proměnách</p>	<p>mít povědomí o významu životního prostředí (přírody i společnosti) pro člověka, uvědomovat si, že způsobem, jakým se dítě i ostatní v jeho okolí chovají, ovlivňují vlastní zdraví i životní prostředí</p>
		<p>mít povědomí o širším společenském, věcném, přírodním, kulturním i technickém prostředí i jeho dění v rozsahu praktických zkušeností a dostupných praktických ukázek v okolí dítěte</p>
<p>užívá při řešení myšlenkových i praktických problémů logických, matematických i empirických postupů; pochopí jednoduché algoritmy řešení různých úloh a situací a využívá je v dalších situacích</p>	<p>rozvoj, zpřesňování a kultivace smyslového vnímání, přechod od konkrétně názorného myšlení k myšlení slovně-logickému (pojmovému), rozvoj paměti a pozornosti, přechod od bezděčných forem těchto funkcí k</p>	<p>chápat základní číselné a matematické pojmy, elementární matematické souvislosti a podle potřeby je prakticky využívat (porovnávat, uspořádat a třídit soubory předmětů podle určitého pravidla, orientovat se v elementárním počtu cca do šesti, chápat číselnou</p>

Klíčové kompetence	Dílčí cíle	Očekávané výstupy
	úmyslným, rozvoj a kultivace představivosti a fantazie	řadu v rozsahu první desítky, poznat více, stejně, méně, první, poslední apod.) naučit se z paměti krátké texty (reprodukovat říkanky, písničky, pohádky, zvládnout jednoduchou dramatickou úlohu apod.)
komunikuje v běžných situacích bez zábrán a ostychu s dětmi i s dospělými; chápe, že být komunikativní, vstřícné, iniciativní a aktivní je výhodou	posilování prosociálního chování ve vztahu k ostatním lidem (v rodině, v mateřské škole, v dětské herní skupině apod.)	respektovat potřeby jiného dítěte, dělit se s ním o hračky, pomůcky, pamlsky, rozdělit si úkol s jiným dítětem apod. odmítnout komunikaci, která je mu nepříjemná přirozeně a bez zábrán komunikovat s druhým dítětem, navazovat a udržovat dětská přátelství porozumět běžným projevům vyjádření emocí a nálad
chápe, že se může o tom, co udělá, rozhodovat svobodně, ale že za svá rozhodnutí také odpovídá	rozvoj základních kulturně společenských postojů, návyků a dovedností dítěte, rozvoj schopnosti projevovat se autenticky, chovat se autonomně, prosociálně a aktivně se	utvořit si základní dětskou představu o pravidlech chování a společenských normách, co je v souladu s nimi a co proti nim a ve vývojově odpovídajících situacích se podle této představy chovat (doma, v mateřské škole i na veřejnosti)

Klíčové kompetence	Dílčí cíle	Očekávané výstupy
	přizpůsobovat společenskému prostředí a zvládat jeho změny	uplatňovat návyky v základních formách společenského chování ve styku s dospělými i s dětmi (zdravit známé děti i dospělé, rozloučit se, poprosit, poděkovat, vzít si slovo až když druhý domluví, požádat o pomoc, vyslechnout sdělení, uposlechnout pokyn apod.)
se učí nejen spontánně, ale i vědomě, vyvine úsilí, soustředí se na činnost a záměrně si zapamatuje; při zadané práci dokončí, co započalo; dovede postupovat podle instrukcí a pokynů, je schopno dobrat se k výsledkům	osvojení si věku přiměřených praktických dovedností	ovládat koordinaci ruky a oka, zvládat jemnou motoriku (zacházet s předměty denní potřeby, s drobnými pomůckami, s nástroji, náčiním a materiálem, zacházet s grafickým a výtvarným materiálem, např. s tužkami, barvami, nůžkami, papírem, modelovací hmotou, zacházet s jednoduchými hudebními nástroji apod.) zvládat jednoduchou obsluhu a pracovní úkony (postarat se o hračky, pomůcky, uklidit po sobě, udržovat pořádek, zvládat jednoduché úklidové práce, práce na zahradě apod.)
zpřesňuje si početní představy, užívá číselných a matematických pojmů, vnímá elementární matematické souvislosti	osvojení si elementárních poznatků o znakových systémech a jejich funkci (abeceda, čísla)	chápat prostorové pojmy (vpravo, vlevo, dole, nahoře, uprostřed, za, pod, nad, u, vedle, mezi apod.), elementární časové pojmy (ted', dnes, včera, zítra, ráno,

Klíčové kompetence	Dílčí cíle	Očekávané výstupy
		<p>večer, jaro, léto, podzim, zima, rok), orientovat se v prostoru i v rovině, částečně se orientovat v čase</p> <p>vyvinout volní úsilí, soustředit se na činnost a její dokončení</p> <p>záměrně se soustředit na činnost a udržet pozornost</p> <p>rozlišovat některé obrazné symboly (piktogramy, orientační a dopravní značky, označení nebezpečí apod.) a porozumět jejich významu i jejich komunikativní funkci</p>
<p>má smysl pro povinnost ve hře, práci i učení; k úkolům a povinnostem přistupuje odpovědně; váží si práce i úsilí druhých</p>	<p>rozvoj společenského i estetického vkusu</p>	<p>vnímat umělecké a kulturní podněty, pozorně poslouchat, sledovat se zájmem literární, dramatické či hudební představení a hodnotit svoje zážitky (říci, co bylo zajímavé, co je zaujalo)</p> <p>dodržovat pravidla her a jiných činností, jednat spravedlivě, hrát fair</p> <p>chovat se zdvořile, přistupovat k druhým lidem, k dospělým i k dětem, bez předsudků, s úctou k jejich osobě, vážit si jejich práce a úsilí</p>

Klíčové kompetence	Dílčí cíle	Očekávané výstupy
<p>spoluvytváří pravidla společného soužití mezi vrstevníky, rozumí jejich smyslu a chápe potřebu je zachovávat</p>	<p>rozvoj schopnosti sebeovládání</p>	<p>zorganizovat hru</p> <p>vyjádřit souhlas i nesouhlas, říci „ne“ v situacích, které to vyžadují (v ohrožujících, nebezpečných či neznámých situacích), odmítnout se podílet na nedovolených či zakázaných činnostech apod.</p> <p>vést rozhovor (naslouchat druhým, vyčkat, až druhý dokončí myšlenku, sledovat řečníka i obsah, ptát se)</p>

### 6.1.4 Skřítek Výletníček

Název integrovaného bloku	Skřítek Výletníček
Oblast	Dítě a jeho tělo, Dítě a jeho psychika, Dítě a ten druhý, Dítě a společnost, Dítě a svět
Charakteristika integrovaného bloku	<ul style="list-style-type: none"> <li>- orientace v časových a prostorových pojmech, orientace v částech dne</li> <li>- chápat význam rodiny a domova, kdo patří do rodiny, umět popsat, kde žiji</li> <li>- poznávání města, ve kterém žijeme</li> <li>- tematické oslavy dětského dne</li> <li>- vyprávění s dětmi o naší zemi, o cizích zemích</li> <li>- cestování, umět pojmenovat dopravní prostředky, částečně ovládat pravidla silničního provozu</li> </ul>
Návrhy dílčích témat pro realizaci	<p>Kamarádi z celého světa</p> <p>Dětské radovánky – den dětí</p> <p>Zoo</p> <p>Rodina- od holčičky k babičce</p> <p>Den matek</p> <p>Co děláme celý den</p> <p>Těšíme se na prázdniny</p>



Název integrovaného bloku	Skřítek Výletníček
	Vesmír Dinosauři Od města k vesnici Jedeme, držte se – dopravní prostředky

Klíčové kompetence	Dílčí cíle	Očekávané výstupy
se učí svoje činnosti a hry plánovat, organizovat, řídit a vyhodnocovat	rozvoj pohybových schopností a zdokonalování dovedností v oblasti hrubé i jemné motoriky (koordinace a rozsahu pohybu, dýchání, koordinace ruky a oka apod.), ovládnutí pohybového aparátu a tělesných funkcí	ovládat dechové svalstvo, sladit pohyb se zpěvem
		vědomě napodobit jednoduchý pohyb podle vzoru a přizpůsobit jej podle pokynu
		koordinovat lokomoci a další polohy a pohyby těla, sladit pohyb s rytmem a hudbou
uplatňuje získanou zkušenost v praktických situacích a v dalším učení	vytváření základů pro práci s informacemi	prožívat radost ze zvládnutého a poznaného
		popsat situaci (skutečnou, podle obrázku)
		pojmenovat většinu toho, čím je obklopeno

Klíčové kompetence	Dílčí cíle	Očekávané výstupy
<p>se dokáže vyjadřovat a sdělovat své prožitky, pocity a nálady různými prostředky (řečovými, výtvarnými, hudebními, dramatickými apod.)</p>	<p>posilování přirozených poznávacích citů (zvědavosti, zájmu, radosti z objevování apod.)</p>	<p>zachytit a vyjádřit své prožitky (slovně, výtvarně, pomocí hudby, hudebně pohybovou či dramatickou improvizací apod.)</p>
		<p>rozhodovat o svých činnostech</p>
		<p>přemýšlet, vést jednoduché úvahy a to, o čem přemýšlí a uvažuje, také vyjádřit</p>
		<p>poznat a pojmenovat většinu toho, čím je obklopeno</p>
<p>dokáže rozpoznat a využívat vlastní silné stránky, poznávat svoje slabé stránky</p>	<p>rozvoj fyzické i psychické zdatnosti</p>	<p>vyjadřovat svou představivost a fantazii v tvořivých činnostech (konstruktivních, výtvarných, hudebních, pohybových či dramatických) i ve slovních výpovědích k nim</p>
		<p>vyjadřovat samostatně a smysluplně myšlenky, nápady, pocity, mínění a úsudky ve vhodně zformulovaných větách</p>
		<p>zacházet s běžnými předměty denní potřeby, hračkami, pomůckami, drobnými nástroji, sportovním náčiním a nářadím, výtvarnými pomůckami a materiály, jednoduchými hudebními nástroji, běžnými pracovními pomůckami</p>

Klíčové kompetence	Dílčí cíle	Očekávané výstupy
		<p>mít povědomí o některých způsobech ochrany osobního zdraví a bezpečí a o tom, kde v případě potřeby hledat pomoc (kam se obrátit, koho přivolat, jakým způsobem apod.)</p> <p>zvládnout základní pohybové dovednosti a prostorovou orientaci, běžné způsoby pohybu v různém prostředí (zvládat překážky, házet a chytat míč, užívat různé náčiní, pohybovat se ve skupině dětí, pohybovat se na sněhu, ledu, ve vodě, v písku)</p>
<p>řeší problémy na základě bezprostřední zkušenosti; postupuje cestou pokusu a omylu, zkouší, experimentuje; spontánně vymýšlí nová řešení problémů a situací; hledá různé možnosti a varianty (má vlastní, originální nápady); využívá při tom dosavadní zkušenosti, fantazii a představivost</p>	<p>rozvoj fyzické i psychické zdatnosti</p>	<p>zacházet s běžnými předměty denní potřeby, hračkami, pomůckami, drobnými nástroji, sportovním náčiním a nářadím, výtvarnými pomůckami a materiály, jednoduchými hudebními nástroji, běžnými pracovními pomůckami</p> <p>mít povědomí o některých způsobech ochrany osobního zdraví a bezpečí a o tom, kde v případě potřeby hledat pomoc (kam se obrátit, koho přivolat, jakým způsobem apod.)</p>

Klíčové kompetence	Dílčí cíle	Očekávané výstupy
		zvládnout základní pohybové dovednosti a prostorovou orientaci, běžné způsoby pohybu v různém prostředí (zvládat překážky, házet a chytat míč, užívat různé náčiní, pohybovat se ve skupině dětí, pohybovat se na sněhu, ledu, ve vodě, v písku)
	poznávání sebe sama, rozvoj pozitivních citů ve vztahu k sobě (uvědomění si vlastní identity, získání sebevědomí, sebedůvěry, osobní spokojenosti)	těšit se z hezkých a příjemných zážitků, z přírodních i kulturních krás i setkávání se s uměním
		uvědomovat si své možnosti i limity (své silné i slabé stránky)
		ve známých a opakujících se situacích a v situacích, kterým rozumí, ovládat svoje city a přizpůsobovat jim své chování
		uvědomovat si svou samostatnost, zaujímat vlastní názory a postoje a vyjadřovat je
odloučit se na určitou dobu od rodičů a blízkých, být aktivní i bez jejich opory		
se domlouvá gesty i slovy, rozlišuje některé symboly, rozumí jejich významu i funkci	osvojení si některých poznatků a dovedností, které předcházejí čtení i	naučit se nazpaměť krátké texty, úmyslně si zapamatovat a vybavit

Klíčové kompetence	Dílčí cíle	Očekávané výstupy
	psaní, rozvoj zájmu o psanou podobu jazyka i další formy sdělení verbální i neverbální (výtvarné, hudební, pohybové, dramatické)	<p>projevovat zájem o knížky, soustředěně poslouchat četbu, hudbu, sledovat divadlo, film, užívat telefon</p> <p>poznat napsané své jméno</p> <p>poznat některá písmena a číslice, popř. slova</p> <p>poznat a vymyslet jednoduchá synonyma, homonyma a antonyma</p> <p>domluvit se slovy i gesty, improvizovat</p>
ovládá dovednosti předcházející čtení a psaní	osvojení si některých poznatků a dovedností, které předcházejí čtení i psaní, rozvoj zájmu o psanou podobu jazyka i další formy sdělení verbální i neverbální (výtvarné, hudební, pohybové, dramatické)	<p>naučit se nazpaměť krátké texty, úmyslně si zapamatovat a vybavit</p> <p>projevovat zájem o knížky, soustředěně poslouchat četbu, hudbu, sledovat divadlo, film, užívat telefon</p> <p>poznat napsané své jméno</p> <p>poznat některá písmena a číslice, popř. slova</p> <p>poznat a vymyslet jednoduchá synonyma, homonyma a antonyma</p> <p>domluvit se slovy i gesty, improvizovat</p>

Klíčové kompetence	Dílčí cíle	Očekávané výstupy
<p>napodobuje modely prosociálního chování a mezilidských vztahů, které nachází ve svém okolí</p>	<p>rozvoj fyzické i psychické zdatnosti</p>	<p>zacházet s běžnými předměty denní potřeby, hračkami, pomůckami, drobnými nástroji, sportovním náčiním a nářadím, výtvarnými pomůckami a materiály, jednoduchými hudebními nástroji, běžnými pracovními pomůckami</p>
		<p>mít povědomí o některých způsobech ochrany osobního zdraví a bezpečí a o tom, kde v případě potřeby hledat pomoc (kam se obrátit, koho přivolat, jakým způsobem apod.)</p>
		<p>zvládnout základní pohybové dovednosti a prostorovou orientaci, běžné způsoby pohybu v různém prostředí (zvládat překážky, házet a chytat míč, užívat různé náčiní, pohybovat se ve skupině dětí, pohybovat se na sněhu, ledu, ve vodě, v písku)</p>
<p>průběžně rozšiřuje svou slovní zásobu a aktivně ji používá k dokonalejší komunikaci s okolím</p>	<p>osvojení si některých poznatků a dovedností, které předcházejí čtení i psaní, rozvoj zájmu o psanou podobu jazyka i další formy sdělení verbální i</p>	<p>naučit se nazpaměť krátké texty, úmyslně si zapamatovat a vybavit</p>
		<p>projevovat zájem o knížky, soustředěně poslouchat četbu, hudbu, sledovat divadlo, film, užívat telefon</p>
		<p>poznat napsané své jméno</p>

Klíčové kompetence	Dílčí cíle	Očekávané výstupy
	neverbální (výtvarné, hudební, pohybové, dramatické)	<p>poznat některá písmena a číslice, popř. slova</p> <p>poznat a vymyslet jednoduchá synonyma, homonyma a antonyma</p> <p>domluvit se slovy i gesty, improvizovat</p>
chápe, že vyhýbat se řešení problémů nevede k cíli, ale že jejich včasné a uvážlivé řešení je naopak výhodou; uvědomuje si, že svou aktivitou a iniciativou může situaci ovlivnit	vytvoření povědomí o vlastní sounáležitosti se světem, se živou a neživou přírodou, lidmi, společnostmi, planetou Zemí	uvědomovat si nebezpečí, se kterým se může ve svém okolí setkat, a mít povědomí o tom, jak se prakticky chránit (vědět, jak se nebezpečí vyhnout, kam se v případě potřeby obrátit o pomoc)
dovede využít informativní a komunikativní prostředky, se kterými se běžně setkává (knížky, encyklopedie, počítač, audiovizuální technika, telefon atp.)	rozvoj interaktivních a komunikativních dovedností verbálních i neverbálních	uplatňovat své individuální potřeby, přání a práva s ohledem na druhého (obhajovat svůj postoj nebo názor, respektovat jiný postoj či názor), přijímat a uzavírat kompromisy, řešit konflikt dohodou
se chová při setkání s neznámými lidmi či v neznámých situacích obezřetně; nevhodné chování i komunikaci, která je mu nepříjemná, umí odmítnout	ochrana osobního soukromí a bezpečí ve vztazích s druhými dětmi i dospělými	<p>chovat se obezřetně při setkání s neznámými dětmi, staršími i dospělými jedinci, v případě potřeby požádat druhého o pomoc (pro sebe i pro jiné dítě)</p> <p>bránit se projevům násilí jiného dítěte, ubližování, ponižování apod.</p>

Klíčové kompetence	Dílčí cíle	Očekávané výstupy
		uvědomovat si svá práva ve vztahu k druhému, přiznávat stejná práva druhým a respektovat je
chápe, že zájem o to, co se kolem děje, činnost, pracovitost a podnikavost jsou přínosem a že naopak lhostejnost, nevšímavost, pohodlnost a nízká aktivita mají svoje nepříznivé důsledky	osvojení si poznatků a dovedností potřebných k vykonávání jednoduchých činností v péči o okolí při spoluvytváření zdravého a bezpečného prostředí a k ochraně dítěte před jeho nebezpečnými vlivy	zvládat běžné činnosti a požadavky na dítě kladené i jednoduché praktické situace, které se doma a v mateřské škole opakují, chovat se přiměřeně a bezpečně doma i na veřejnosti (na ulici, na hřišti, v obchodě, u lékaře apod.)
se nebojí chybovat, pokud nachází pozitivní ocenění nejen za úspěch, ale také za snahu	rozvoj poznatků, schopností a dovedností umožňujících pocity, získané dojmy a prožitky vyjádřit	být citlivé ve vztahu k živým bytostem, k přírodě i k věcem
ví, že lidé se dorozumívají i jinými jazyky a že je možno se jim učit; má vytvořeny elementární předpoklady k učení se cizímu jazyku	rozvoj interaktivních a komunikativních dovedností verbálních i neverbálních	uplatňovat své individuální potřeby, přání a práva s ohledem na druhého (obhajovat svůj postoj nebo názor, respektovat jiný postoj či názor), přijímat a uzavírat kompromisy, řešit konflikt dohodou
je schopno chápat, že lidé se různí, a umí být tolerantní k jejich odlišnostem a jedinečnostem	vytváření prosociálních postojů (rozvoj sociální citlivosti, tolerance, respektu, přizpůsobivosti apod.)	chápat, že všichni lidé (děti) mají stejnou hodnotu, přestože je každý jiný (jinak vypadá, jinak se chová, něco jiného umí)



Klíčové kompetence	Dílčí cíle	Očekávané výstupy
		či neumí apod.), že osobní, resp. osobnostní odlišnosti jsou přirozené
chápe, že nespravedlnost, ubližování, ponižování, lhostejnost, agresivita a násilí se nevyplácí a že vzniklé konflikty je lépe řešit dohodou; dokáže se bránit projevům násilí jiného dítěte, ponižování a ubližování	ochrana osobního soukromí a bezpečí ve vztazích s druhými dětmi i dospělými	<p>chovat se obezřetně při setkání s neznámými dětmi, staršími i dospělými jedinci, v případě potřeby požádat druhého o pomoc (pro sebe i pro jiné dítě)</p> <p>bránit se projevům násilí jiného dítěte, ubližování, ponižování apod.</p> <p>uvědomovat si svá práva ve vztahu k druhému, přiznávat stejná práva druhým a respektovat je</p>
si uvědomuje svá práva i práva druhých, učí se je hájit a respektovat; chápe, že všichni lidé mají stejnou hodnotu	vytváření povědomí o existenci ostatních kultur a národností	uvědomovat si, že ne všichni lidé respektují pravidla chování, že se mohou chovat neočekávaně, proti pravidlům, a tím ohrožovat pohodu i bezpečí druhých; odmítat společensky nežádoucí chování (např. lež, nespravedlnost, ubližování, lhostejnost či agresivitu), chránit se před ním a v rámci svých možností se bránit jeho důsledkům (vyhýbat se komunikaci s lidmi, kteří se takto chovají)

## 6.2 Popis zpracování třídního vzdělávacího programu

Program "Okružní cesta s kouzelnými skřítky" umožňuje dětem poznávat svět, který je obklopuje v jeho pestrosti a barevnosti. Dle tohoto ŠVP je jednotlivými učitelkami zpracován TVP. Jednotlivé integrované bloky jsou pro všechny učitele oporou a ponechávají dostatek prostoru pro jejich kreativitu a tvůrčí schopnosti. Třídní vzdělávací program zpracovávají třídní učitelé jednotlivých tříd a to vždy s přihlédnutím k věkovému složení a dalším specifikům každé třídy. Dětem vytváříme prostor pro samostatnost, tvořivost, sebejistotu a utváření zdravého sebevědomí.

## 6.3 Dílčí projekty a programy

Foukání se včeličkou

- hra na zobcovou flétnu, rozvoj rytmu, vnímání hudby
- obohacení dětského světa o estetické hodnoty
- upevnění správného způsobu dýchání
- dechová cvičení
- předcházení vadnému držení těla

Kluci a holčičky, rozhýbejme jazýčky

- zkvalitnění logopedické prevence
- reedukace narušené komunikační schopnosti

Hrajeme si, bavíme se, a přece se učíme - Všeználek

- příprava budoucího školáka
- učení hrou, zábavou, poznáváním, nápodobou
- navazování nových přátelství
- projektové dny v rámci MŠ i ve spolupráci s jinými MŠ či ZŠ

#### Pohybem dětem hravě a zdravě

- zlepšování tělesné i pohybové zdatnosti
- vzbuzení radosti z pohybu
- vytváření zdravým životních návyků
- rozvoj fyzické a psychické zdatnosti
- návštěvy tělocvičny ZŠ
- předplavecký výcvik
- saunování

## 7 Systém evaluace

Oblast	Cíle a kritéria	Nástroje	Časové rozvržení	Zodpovědnost
Koncepce a rámec školy	Soulad ŠVP a RVP PV, soulad s vizí a strategií rozvoje školy	Sledování aktualizací textu, kontrola obsahové stránky	Při legislativní nebo zásadní změně v mateřské škole	ředitelka
Pedagogické vedení školy	Hodnocení kvality školního klimatu, hodnocení profesního růstu pedagogů, hodnocení materiálních podmínek	Evaluační dotazník, hospitace	Dle hospitačního plánu, evaluační dotazník - 1x ročně, častěji v případech potřeby	ředitelka

Oblast	Cíle a kritéria	Nástroje	Časové rozvržení	Zodpovědnost
Kvalita pedagogického sboru	Sledování profesionálního přístupu pedagogů k dětem, rodičům, kolegům, zjišťování kvality vzdělávání, podpora kvalifikovanosti pedagogů	Hospitace, zpracování třídní dokumentace, popřípadě možnost využití evaluačního dotazníku zpracovaného rodiči	Dle hospitačního plánu, průběžné hodnocení a kontrola třídní dokumentace	ředitelka
Vzdělávání	Naplňování vzdělávacích cílů, soulad s klíčovými kompetencemi RVP PV	Dílčí vzdělávací cíle - týdenní hodnocení, křížkování, záznam evaluace vzdělávacích bloků třídních vzdělávacích programů- 4x do roka, portfolio dítěte + záznam o dítěti	Dílčí vzdělávací cíle - 1x za týden, evaluační záznam - 4x do roka, portfolio dítěte - 2x do roka	učitelé, ředitelka

Oblast	Cíle a kritéria	Nástroje	Časové rozvržení	Zodpovědnost
Vzdělávací výsledky	Všestranný rozvoj osobnosti dítěte s přihlédnutím k jeho individuálním možnostem	Portfolio dítěte + záznam o dítěti	2x do roka, případně vždy při významných změnách osobnosti dítěte	učitelé, ředitelka
Podpora dětí při vzdělávání (rovné příležitosti)	Zajištění rovných příležitostí ke vzdělávání, zajištění podpory dětem s potřebou podpůrných opatření	Hospitace, portfolio dítěte, hodnocení IVP, PLPP	průběžně, dle hospitačního plánu	učitelé, ředitelka

## 8 Závěr

ŠVP je vytvořen v souladu s RVP PV a v souladu s obecně platnými právními předpisy. Je to veřejný dokument, který je přístupný pro pedagogickou i nepedagogickou veřejnost. Je k nahlédnutí v jednotlivých třídách, ředitelně, na informativní nástěnce pro rodiče a na webových stránkách školy. Na tvorbě ŠVP se podílel pedagogický sbor, psanou podobu provedla ředitelka školy.

Dokument schválila pedagogická rada dne 17. 8. 2020