

Školní vzdělávací program
pro zájmové vzdělávání

Přístav dobré náladý

Školní družina
Stráž



Obsah:

1. Úvod
2. Charakteristika družiny
3. Materiální podmínky (prostory a vybavení)
4. Personální podmínky
5. Ekonomické podmínky
6. Bezpečnost práce a ochrany zdraví
7. Vzdělávání:
 - a) cíle
 - b) formy a obsah
 - c) klíčové kompetence
 - d) průřezová témata
 - e) podmínky přijímání
 - f) podmínky průběhu a ukončování vzdělávání
 - g) délka a časový plán
 - h) podmínky pro žáky se speciálními vzdělávacími potřebami
8. Hodnocení
9. Roční plán
10. Přílohy

1. Úvod

Název školy, kde se nachází školní družina: Základní škola Stráž

Zřizovatel: Městys Stráž

Adresa: ŠD při ZŠ Stráž
Stráž 21
348 05 Stráž

Ředitelka ZŠ: Alena Vaňousová

Pozn.: Školní vzdělávací program zájmového vzdělávání ve Stráži navazuje na ŠVP pro ZV "ŠKOLA - naše loďka pro plavbu oceánem života", každý školní rok je ve školní družině celoroční hra s vlastním názvem a s určitým zaměřením.

Historie družiny se proměňuje, dlouhá léta vždy pracovala 2 oddělení družiny, poté v devadesátých letech minulého století došlo na snížení a pracovalo jen jedno oddělení, v současné době opět pracují 2 oddělení. Lokality umístění oddělení se střídaly. V současné době je opět obnoven kabinet družiny.

Tento školní vzdělávací program vydala ředitelka školy:

Mgr. Alena Vaňousová

Školní vzdělávací program pro zájmové vzdělávání zpracovala:
(Poslední úprava k 1. 9. 2016)

Jaroslava Pachlová

Podpis ředitelky školy:

Razítko:

2. Charakteristika družiny

Družina ve Stráži vykonává pravidelnou činnost ve dnech školního vyučování zejména pro žáky (jinak účastníky) 1. – 3. ročníku naší ZŠ, popřípadě i starší účastníky podle počtu přihlášených účastníků. O vedlejších a hlavních prázdninách je po oznámení zřizovateli provoz přerušen.



Naše družina organizuje nejen činnosti pro účastníky přihlášené k pravidelné denní docházce, ale i pro ostatní účastníky a jejich zákonné zástupce (např. různé soutěže, zábavné akce, karneval).



Družina ve Stráži má 2 oddělení. Ty se naplňují do celkové kapacity 60 účastníků.

(pozn.: kapacita zvýšena od 1. 9. 2016 z 50 účastníků na nyníšních 60)

Družina nabízí pestrou škálu činností, které se odvíjejí podle zájmu účastníků, tradiční akce (Mikulášské nadílka, karneval), dále příležitostné akce a soutěže pro „všechny“ .



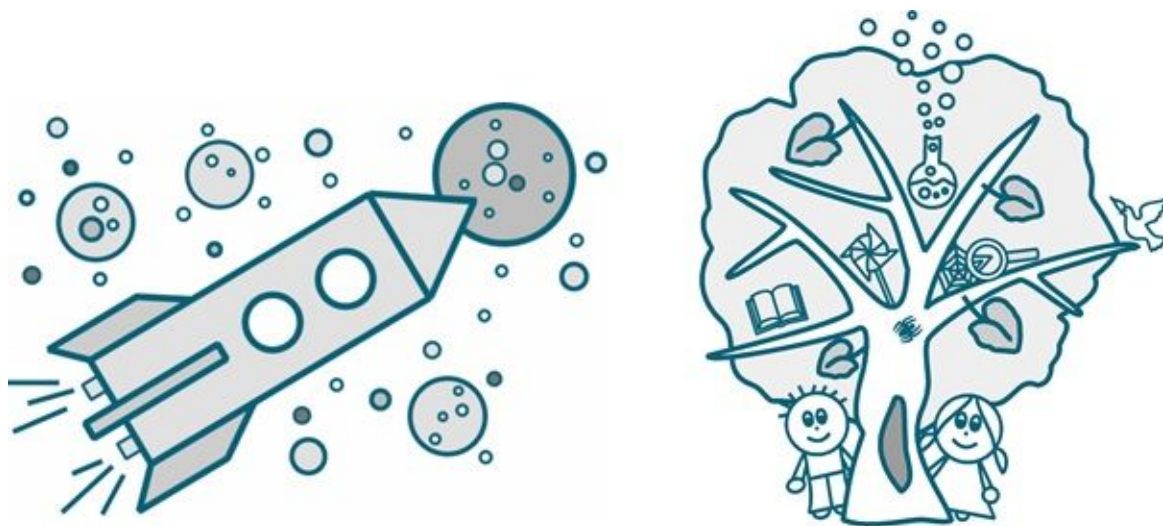
Družina se různými formami aktivně podílí na akcích pořádaných školou (vánoční a velikonoční prodeje aj.).

Na webových stránkách školy se lze informovat v odkazu na družinu o našich akcích a prohlédnout si fotografie.



Družina spolupracuje s místními organizacemi, charitou ve Stráži a místní knihovnou. O činnosti s těmito složkami a vlastních aktivitách informuje spoluobčany v Informacích Městysu Stráž.

V každém novém školním roce jsou účastníci motivováni na činnost celoroční hrou. Družina se zapojuje do eTwinningu – spolupráce škol v Evropě.



3. Materiální podmínky

a) prostory určené k činnosti družiny:

vlastní:

- 1. oddělení - místnost č. 25 v I. pavilonu ZŠ
- 2. oddělení nemá stabilní učebnu – využívána volná učebna na 1. stupni či jiná

využívané:

- tělocvična a školní hřiště
- zahrada ZŠ a prostor před I. pavilonem
- kuchyňka
- počítačovna
- interaktivní učebna
- hudebna
- podle potřeby volné místnosti I. pavilonu
- žákovská knihovna a místní knihovna

kabinet družiny v místnosti č. 21 v I. pavilonu

b) vybavení družiny:

1. *oddělení:*

- 8 stolů a školní židle
- skřínky, police, psací stoly se zásuvkami
- 1 počítač, elektronické klávesy, CD přehrávač
- mnoho stavebnic a stolních her
- sportovní náčiní
- materiály pro činnosti výtvarné, pracovní, hudební, experimentální
- dětská i metodická literatura atd.

2. *oddělení:*

- dle možností učebny + vlastní materiál a hry

Formou darů získává družina hry a hračky z místní charity, různý materiál od drobných sponzorů a rodičů.

Předplatné dětských časopisů (Sluníčko, Mateřídouška, ABC).



4. Personální podmínky

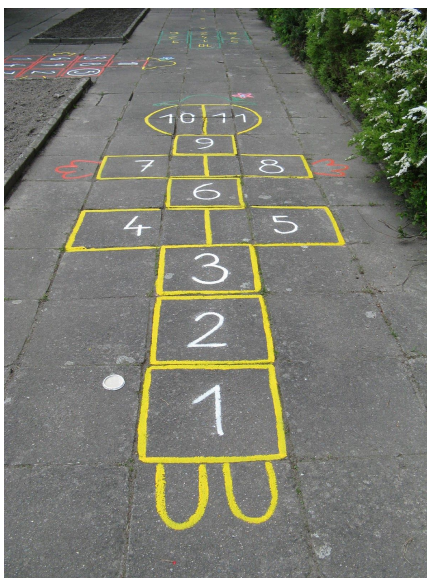
Obě vychovatelky ve školní družině jsou plně kvalifikované (SPgŠ a doplňující vzdělávání se zaměřením na vychovatelství v rámci programu NIDV).

Vychovatelky se pravidelně zúčastňují seminářů pořádaných KCVJŠ Plzeň a i dalších institucí (NIDV).

Samostudium – časopisy (zejména Speciál pro školní družiny) a odborné publikace (z nakladatelství Portál, Grada...), účast na víkendových a prázdninových akcích pro vedoucí zájmových klubů, novinky na webových stránkách, kartotéka her, činností,

výrobků, zapojení do Asociace malých debrujárů – využívání materiálů, ekologického sdružení Tereza, zapojení do eTwinningu.

Vedoucí vychovatelka: publikování zejména v odborných periodikách (Speciál pro ŠD), v nakladatelství Raabe, Metodický portál rvp.cz, lektorování (KCVJŠ Plzeň, NIDV) aj.



5. Ekonomické podmínky

Na základě obecně závazné vyhlášky o stanovení částečného příspěvku na úhradu neinvestičních nákladů školních družin byl příspěvek stanoven tak, aby částka nepřesáhla 30 % nákladů vynaložených na 1 účastníka.

Příspěvek ve výši **70 Kč měsíčně** na 1 účastníka platí zákonní zástupci účastníka ve čtvrtletních splátkách dle rozpisu:

- 1. termín – září až prosinec do 15. září 280,-
- 2. termín – leden až březen do 15. ledna 210,-
- 3. termín – duben až červen do 15. dubna 210,-
- a nebo pololetní leden – červen do 15. ledna 420,-

Příspěvek hradí plátcí v plné výši od doby nástupu účastníka do školní družiny i při nepravidelné docházce až do doby ukončení docházky. Při odhlášení účastníka v průběhu školního roku jsou jim vráceny peníze za nenačatý(-é) měsíc(-e) docházky.

Pokud zákonní zástupci žádají zproštění úplaty (rodiny v tíživé sociální situaci), předloží aktuální rozhodnutí o pobírání sociálních dávek vydané příslušným úřadem.

Příslušné částky hradí zákonní zástupci poštovní poukázkou na kterékoliv poště bez poplatku či převodem na účet.

6. Bezpečnost práce a ochrana zdraví

Vychází z metodického pokynu MŠMT č. j. 37 014/2005-25 ze dne 22. 12. 2005 k zajištění bezpečnosti a ochrany zdraví dětí, žáků a studentů ve školách a školských zařízeních zřizovaných MŠMT. Přístupnou formou je specifikována v samostatném dokumentu téhož znění.

V oddělení může být zapsáno 30 účastníků. Zvláštní pozornost je věnována pohybu účastníků mimo budovu či areál školy. Zde se počet účastníků svěřených vychovatelce snižuje na 25.

7. Vzdělávání

a) *cíle* návaznost na ŠVP pro ZV "ŠKOLA - naše loďka pro plavbu oceánem života"

1. Výchova ke zdravému životnímu stylu

- výchova k odpovědnosti za svou osobu
- výchova k odpovědnosti za své zdraví
- výchova ke správným stravovacím návykům, pitný režim
- dodržování osobní hygieny
- posilování tělesné zdatnosti

2. Posilování komunikačních dovedností

- kultivace slovního i mimoslovního projevu
- rozvíjení slovní zásoby
- schopnost vyjádřit se
- schopnost naslouchat
- uplatnění v kolektivu

3. Zvyšování sociálních kompetencí

- najít své místo ve skupině a společnosti
- kladným hodnocením zvyšovat sebevědomí
- posilování pozitivního myšlení
- objektivní hodnocení každého člena

4. Formování životních postojů a výchova k odstraňování nedostatků v psychické regulaci chování, výchova proti šikaně, drogám, alkoholu

- odpovědnost za své chování, posilování schopnosti objektivně hodnotit své jednání a přijímat důsledky svého chování
- řešení různých situací
- důvěryhodnost, pravdomluvnost a morální kvality
- ovládnutí negativních citových reakcí

5. Nacházení nových vazeb a souvztažnosti mezi již získanými poznatky z vyučování

- vypořádat se stresem
- vyrovnání se s nedostatky a neúspěchy

b) formy a obsah

pravidelná výchovná, vzdělávací a zájmová činnost, tématická rekreační činnost, odpočinková činnost a otevřená nabídka spontánních činností, příležitostné činnosti

- 1. pravidelná** každodenní výchovná, vzdělávací a zájmová činnost se zaměřením na rukodělné a výtvarné činnosti (rozvíjení kladného vztahu k vytváření jednoduchých výrobků), ekologickou činnost, přírodovědné činnosti a debružácké aktivity, sportovní aktivity (pohybové hry a hry s netradičními pomůckami)
- 2. příležitostná** výchovná, vzdělávací a zájmová činnost, tématická rekreační činnost (slavnosti, besídky, návštěvy, spolupráce na akcích školy, tematické vycházky, soutěže ...)
- 3. spontánní činnost** (hry, činnosti při pobytu venku, ...)

V naší družině provozujeme **odpočinkové činnosti** zejména ráno a po obědě formou četby a relaxačního cvičení a také **přípravu na vyučování** formou didaktických her a výukových programů na PC.



V místní knihovně je to „pohádkové“



Zimní radovánky



Poznávání přírody



Debrujáрске pokusy

c) klíčové kompetence

1. kompetence k učení

- učí se s chutí
- započatou práci dokončí
- umí zhodnotit své výkony
- učí se nejen spontánně, ale i vědomě
- získané vědomosti dává do souvislostí
- získané zkušenosti uplatňuje v praktických situacích

2. kompetence k řešení problémů

- všímá si dětí i problémů
- při řešení situací užívá logických postupů
- chápe, že vyhýbání se problémům nevede k cíli
- rozlišuje správná a chybná řešení

3. kompetence komunikativní

- ovládá řeč
- vyjadřuje vhodně formulovanými větami myšlenky, otázky, odpovědi
- komunikuje s vrstevníky i dospělými

- dokáže vyjadřovat své pocity řečí, gestem i dalšími prostředky
- komunikace je kultivovaná

4. kompetence sociální a personální

- samostatně rozhoduje o svých činnostech a uvědomuje si, že za ně zodpovídá a nese důsledky
- projevuje citlivost a ohleduplnost
- rozpozná vhodné a nevhodné chování
- vnímá nespravedlnost, agresivitu, šikanu a dovede se jim bránit
- spolupracuje ve skupině
- dokáže se prosadit i podřídit
- je schopen respektovat jiné
- je tolerantní

5. kompetence občanské

- učí se plánovat, řídit a hodnotit
- odhaduje rizika svých nápadů
- dbá na své osobní zdraví, ale i druhých
- orientuje se v možnostech smysluplného trávení volného času

6. kompetence pracovní

- používá bezpečně a účinně svěřené pomůcky
- po celou dobu práce udržuje své pracovní místo v pořádku

d) průřezová témata

1. mediální výchova

- využívat média jako zdroj informací, kvalitní zábavy i naplnění volného času

2. výchova demokratického občana

- seznamovat se základními právy a povinnostmi

- budování správného režimu dne a jeho dodržování

3. multikulturní výchova

- osvojování a dodržování základů společenského chování (pozdravení, kultivace komunikace slovní i mimoslovní, umění naslouchat, tolerance ve skupině)

4. osobnostní rozvoj

- naučit se zvládat vlastní chování a tím přispívat k utváření dobrých mezilidských vztahů v družině

5. enviromentální výchova

- plánování různých tematických vycházek i pobytů v přírodě
- didaktické hry s přírodními motivy
- zařazování jednoduchých pokusů
- třídění odpadu

e) podmínky přijímání

Oddělení se naplňuje přednostně účastníky z 1. až 3. ročníku. Potom se stav doplňuje z účastníků ostatních ročníků, případně přípravné třídy až do naplnění kapacity ŠD.

Způsob přihlašování účastníků do družiny:

- Rodiče v přihlášce zejména uvedou rozsah docházky účastníků (dobu příchodu a odchodu dle rozpisu na přihlášce) a budou-li odcházet sami nebo v koho doprovodu.
- O přijetí rozhoduje ředitel školy.

f) podmínky průběhu a ukončování vzdělávání

Odhlášení účastníků z družiny se provádí písemně.

O případném vyloučení účastníka z družiny rozhodne ředitel ZŠ (nezaplacení příspěvku, dlouhodobá neomluvená absence, vážné porušení Vnitřního řádu ŠD).

Podrobně upravuje Vnitřní řád ŠD (viz. příloha)

Ukončení vzdělávání probíhá formou malé slavnosti a rozloučením s účastníky.

g) délka a časový plán

ŠVP je plánováno jako roční, viz Roční plán (bod 9)

h) podmínky pro žáky se speciálními vzdělávacími potřebami a žáků nadaných

Pokud se bude v „běžném“ oddělení školní družiny vzdělávat žák s priznaným podpůrným opatřením 2. až 5. stupně, je nutné organizovat zájmové vzdělávání v souladu s § 17 vyhlášky č. 27/2016 Sb. To znamená, že v oddělení se může vzdělávat zpravidla nejvýše 5 žáků s priznanými podpůrnými opatřeními druhého až pátého stupně, a to s přihlédnutím ke skladbě těchto podpůrných opatření a povaze speciálních vzdělávacích potřeb žáků, počet žáků s priznanými podpůrnými opatřeními druhého až pátého stupně však nesmí přesáhnout jednu třetinu žáků v oddělení.

Školní družina se snaží vytvořit optimální podmínky pro zabezpečení zájmového vzdělávání pro všechny účastníky a i ty se speciálními vzdělávacími potřebami a nadané.

Zaměřujeme se na: individuální přístup, rozdělení pracovních úkolů na dílčí části, aktivity zaměřené na rozvoj osobnosti,

různorodou nabídku činností, spolupráci s rodiči a s ostatními pedagogy.

8. Hodnocení

a) hodnocení účastníka

1. slovní
2. formou diplomů, odměn
3. celoroční hodnocení na základě aktivit jednotlivých účastníků

**Naše heslo zní:
„Každý je v něčem
nejlepší“**

b) hodnocení činnosti družiny

4. vlastní
5. formou dotazníků pro rodiče v rámci hodnocení školy

9. Roční plán

ZÁŘÍ – Budme kamarádi, budeme si hrát

cíle - seznámení dětí s činností ŠD, poznávání se mezi sebou, zařazování do kolektivu, prodiskutovat řád školní družiny
strategie – jednoduché pohybové hry, poslech četby, příprava na Drakiádu, zahájení celoroční hry

ŘÍJEN – Krásy podzimu

cíle – přizpůsobení se činnostem ve školní družině, bezpečnost při hrách, vytvářet vztah k přírodě
strategie – pozorování změn v přírodě, využití přírodnin ve výtvarných činnostech, příprava na Halloween

LISTOPAD – Objevujeme nové, nepoznané

cíle – zodpovědnost k práci, dokončení činnosti, kladný přístup k práci
strategie – hry v místnosti, debrujárské pokusy, týmová práce, taneční hry

PROSINEC – Chystáme se na vánoční čas

cíle – navodit vánoční atmosféru, rozlišit zábavu od vážných věcí, umět vystoupit na veřejnosti
strategie - tradiční Mikulášská besídka, vánoční vyrábění, příprava na Vánoční vystoupení

LEDEN – Zimní čas je náš

cíle – bezpečnost při zimních hrách, naučit se podřídit kolektivu, vytvářet u žáků pěkný vztah k nejmladším
strategie - zimní radovánky – sáňkování (dle podmínek), stolní hry – turnaje, výrobky na zápis

ÚNOR – Masopustní veselí

cíle – zorganizovat drobné hry a přípravu akce, bezpečnost při soutěžení
strategie - tradiční maškarní karneval, drobné pohybové hry, výroba „valentýnek“

BŘEZEN – Těšíme se na jaro

cíle – probudit v žácích zájem o svátky jara (Velikonoce), zorganizovat si pořádek na stole při rukodělné činnosti, umět se chovat v jiném prostředí

strategie – Velikonoční vyrábění (výrobky na prodej), velikonoční zvyky, návštěva obecní knihovny

DUBEN – Měsíc plný překvapení

cíle – bezpečnost při venkovních akcích, aktivně zapojit se do akcí

strategie - Den Země Máme 5 smyslů, příprava májky a čarodějnického reje

KVĚTEN - Máme 5 smyslů

cíle – umět vybrat vhodné prostředí na hry, bezpečnost na vycházkách (orientace v dopravní situaci Stráže), podporovat dobré rodinné klima

strategie - smyslové vnímání přírody - hry a soutěže zaměřené na hmat, čich, zrak, chuť a sluch, dárky ke Dni matek, poznávání okolí Stráže.

ČERVEN - Nudy se nebojíme

cíle – zodpovědnost k přírodě, naučit se organizovat svůj volný čas

strategie - zábavné soutěže - Den dětí, přírodovědné pokusy, nápady na prázdniny

Pozn.: roční plán je pouze obecný a orientační, dotváří se podle přihlášených účastníků, každým rokem se obměňuje **celoroční družinová hra**, některé cíle a strategie se mění podle pohyblivosti svátků (viz Velikonoce).

10. Přílohy:

- Vnitřní řád ŠD
- Tiskopisy (Přihláška, Platba příspěvku aj.)
- Změny právních předpisů