

Základní škola a mateřská škola, Voděrady, okres Rychnov nad Kněžnou

# Výroční zpráva o činnosti

za školní rok 2020/2021



## 1. Základní údaje o škole

### 1.1 Základní údaje o škole

Název školy	Základní škola a mateřská škola, Voděrady, okres Rychnov nad Kněžnou
Adresa školy	Voděrady 2, PSČ 517 34
IČ	70997918
Bankovní spojení	181576382/0300 181576577/0300 FKSP 189594321/0300 ŠJ
Telefon ředitelství	494384528, 777471551
ID datové schránky	u93mt8u
E-mail	<a href="mailto:reditel@zsvoderady.cz">reditel@zsvoderady.cz</a>
Adresa internetové stránky	<a href="http://www.zsvoderady.cz">www.zsvoderady.cz</a>
Právní forma	příspěvková organizace
Zařazení do sítě škol	1. 1. 2003
Název zřizovatele	Obec Voděrady
Součásti školy	ZŠ, ŠD, MŠ a ŠJ
IZO ředitelství	650060997
IZO základní školy	102390746
IZO mateřské školy	107585821
Vedoucí a hospodářští pracovníci	Ředitel školy: Mgr. Jiří Kalousek Zástupce ředitele: Mgr. Kamila Effenberková Vedoucí uč. MŠ: Eliška Krajčovičová, Dis. Vedoucí ŠJ: Alena Mrázková
Přehled hlavní činnosti školy (podle zřizovací listiny)	- poskytuje základní vzdělání - poskytuje všestrannou péči dětem od tří do šesti let v MŠ - zajišťuje činnost školní družiny - zabezpečuje provoz školní jídelny

### 1.2 Součásti školy

Součásti školy	kapacita
Mateřská škola	25
Základní škola	212
Školní družina	47
Školní jídelna	171

## 2. Personální údaje

### 2.1 Členění zaměstnanců podle věku a pohlaví

Věk	muži	ženy	celkem	%
do 20 let	0	0	0	0,0
21 - 30 let	1	4	5	17,2
31 - 40 let	1	5	6	20,7
41 - 50 let	0	8	8	27,6
51 - 60 let	2	4	6	20,7
61 a více let	1	3	4	13,8
<b>Celkem</b>	<b>5</b>	<b>24</b>	<b>29</b>	<b>100</b>
<b>%</b>			<b>100</b>	<b>x</b>

### 2.2 Členění zaměstnanců podle vzdělání a pohlaví

Vzdělání dosažené	muži	ženy	celkem	%
základní	0	1	1	3,4
vyučen	0	5	5	17,2
střední	1	4	5	17,2
vyšší odborné	0	2	2	7,0
vysokoškolské	4	12	16	55,2
<b>Celkem</b>	<b>5</b>	<b>24</b>	<b>29</b>	<b>100</b>

### 2.3 Členění pedagogických pracovníků podle odborné kvalifikace

Odborná kvalifikace	splňuje kvalifikaci	nesplňuje kvalifikaci	celkem	%
učitel MŠ	3	0	3	14,3
učitel prvního stupně ZŠ	5	0	5	23,8
učitel druhého stupně ZŠ	8	1	9	42,8
vychovatel	1	1	2	9,5
speciální pedagog	1	0	1	4,8
asistent pedagoga	1	0	1	4,8
<b>Celkem</b>	<b>19</b>	<b>2</b>	<b>21</b>	<b>100</b>

### 2.4 Aprobovanost výuky

#### a) 1. stupeň

Předmět	%
Český jazyk	100,0
Cizí jazyk	100,0
Matematika	100,0
Prvouka	100,0
Přírodověda	100,0
Vlastivěda	100,0
Informatika	100,0

Hudební výchova	100,0
Výtvarná výchova	100,0
Praktické činnosti	100,0
Tělesná výchova	100,0
Dramatická výchova	100,0
Nepovinné předměty	100,0

## b) 2. stupeň

Předmět	%
Český jazyk	100,0
Cizí jazyky /Aj, Nj/	100,0
Matematika	0,0
Chemie	0,0
Fyzika	71,4
Přírodopis	100,0
Zeměpis	71,4
Dějepis	100,0
Informatika	100,0
Občanská výchova	100,0
Rodinná výchova	0,0
Hudební výchova	0,0
Výtvarná výchova	0,0
Praktické činnosti	0,0
Tělesná výchova	100,0
Volitelné předměty	100,0

## 2.5 Přehled učitelů podle aprobovanosti

### 2.5.1 Učitelé základní školy

Jméno a příjmení	aprobace	učí ve školním roce
Hana Michlová	1. stupeň	1. ročník
Lenka Nedvídková	1. stupeň	2. ročník
Kateřina Nováková	1. stupeň	3. ročník
Josef Kovaříček	Z, Tv	Z, PČ, Náš region
Ondřej Novotný	M, Z	M, F
Martina Miksová	D, On	D, On, Z, Rv, Vv, PČ, Sp
Alice Linhartová	ČJ, Ov, výchovná poradkyně	ČJ, Ov, Sp
Markéta Provazníková	AJ, PŘ	AJ, Hv, dále Aj na 1. stupni
Kamila Effenberková	PŘ, Inf	PŘ, Ch
Drahomíra Urbanová	1. stupeň	4. ročník, pedagogická intervence
Monika Vondrušková	1. stupeň	5. ročník
Jiří Kalousek	F, Zt	F
Tomáš Mucha	Inf, Tv, Z	Z, Inf, Tv, Sv, dále Tv a Inf na 1.st.
Kateřina Tošovská	Nj, Aj	Nj
Romana Bahníková	Čj, SP	speciální pedagog

### 2.5.2 Učitelé mateřské školy

Jméno a příjmení	aprobace	učí ve školním roce
Eliška Krajčovičová	vedoucí učitelka MŠ	1. oddělení
Monika Tomešová	učitelka MŠ	1. oddělení
Jana Votroubková	učitelka MŠ	1. oddělení

**Komentář ředitele školy:**

Jako školní asistentka v MŠ působila Alena Otčenášková.

### 2.5.3 Vychovatelky školní družiny

Jméno a příjmení	aprobace	učí ve školním roce
Veronika Plachetková	učitelka MŠ a vychovatelka ŠD	vychovatelka ŠD
Kateřina Mrázková	učitelka MŠ a vychovatelka ŠD	vychovatelka ŠD

**Komentář ředitele školy:**

Kateřina Mrázková současně působí jako školní asistentka v ZŠ.

### 2.6 Zařazení pracovníků do platových tříd

Platová třída	počet zařazených pracovníků
1	0
2	5
3	0
4	1
5	1
6	0
7	0
8	3
9	3
10	2
11	1
12	13
13	2

**Komentář ředitele školy:**

Někteří pracovníci zastávají více pracovních poměrů na částečný úvazek s různým platovým zařazením.

### 3. Vzdělávací program školy

#### 3.1 Vzdělávací program - Vzdělání, sport a příroda č. j. 35/2007

Předmět - ročník	1.	2.	3.	4.	5.	6.	7.	8.	9.
Český jazyk	9	9	9	7	7	5	4	4	5
Cizí jazyk	-	-	3	3	3	3	3	3	3
Další cizí jazyk	-	-	-	-	-	-	2	2	2
Matematika	4	4	5	5	5	4	4	4	5
Informatika	-	-	-	1	1	1	-	-	-
Prvouka	2	2	2	-	-	-	-	-	-
Přírodověda	-	-	-	2	2	-	-	-	-
Vlastivěda	-	-	-	2	2	-	-	-	-
Chemie	-	-	-	-	-	-	-	2	1
Fyzika	-	-	-	-	-	1	2	2	2
Přírodopis	-	-	-	-	-	2	2	2	2
Zeměpis	-	-	-	-	-	2	2	2	1
Dějepis	-	-	-	-	-	2	2	2	1
Občanská výchova	-	-	-	-	-	1	1	1	1
Rodinná výchova	-	-	-	-	-	-	-	1	1
Hudební výchova	1	1	1	1	1	1	1	1	1
Výtvarná výchova	1	1	1	2	2	2	2	1	1
Praktické činnosti	1	1	1	1	1	1	1	1	1
Tělesná výchova	2	2	2	2	2	2	2	2	2
Dramatická výchova	1	1	-	-	-	-	-	-	-
<b>Volitelné předměty</b>									
- informatika	-	-	-	-	-	-	1	-	2
- náš region	-	-	-	-	-	1	-	-	-
- sportovní výchova	-	-	-	-	-	1	1	1	1
<b>Týdenní dotace</b>	<b>21</b>	<b>21</b>	<b>24</b>	<b>26</b>	<b>26</b>	<b>29</b>	<b>30</b>	<b>31</b>	<b>32</b>
<b>Celkem</b>	<b>118</b>				<b>122</b>				

### 3.3 Nepovinné předměty a zájmové kroužky

Název zájmového útvaru	počet zařazených žáků
Angličtina 1. ročník	---
Angličtina 2. ročník	---
Muzikohrádky	---
Florbal 1. skupina	---
Florbal 2. skupina	---
Stolní tenis	---
Vybíjená	---
Keramický a výtvarný kroužek	---

#### Komentář ředitele školy:

Vzhledem k epidemiologické situaci některé kroužky ani nestačily zahájit činnost, některé proběhly pouze 1x.

## 4. Počty žáků

### 4.1 a) Počty žáků základní školy

Třída	počet žáků	z toho chlapců	z toho dívek	výjimka z počtu žáků (ano – ne)
1.	11	7	4	
2.	16	9	7	
3.	17	5	12	
4.	20	15	5	
5.	23	10	13	
6.	23	16	7	
7.	13	9	4	
8.	17	8	9	
9.	10	3	7	
<b>Celkem</b>	<b>150</b>	<b>82</b>	<b>68</b>	<b>ano</b>

### 4.1 b) Počty žáků mateřské školy

Oddělení	počet dětí	z toho chlapců	z toho dívek	výjimka z počtu žáků (ano – ne)
I.	28	14	14	ano

### 4.2 Žáci přijatí do 1. ročníku základní školy pro školní rok 2020/21

Počet prvních tříd	počet dětí přijatých do prvních tříd	počet odkladů pro školní rok
1	12	2

### 4.3 Žáci přijatí ke vzdělávání do středních škol

Typ školy	počet přijatých žáků
víceleté gymnázium	0
čtyřleté gymnázium	1
střední odborná škola	5
střední odborné učiliště	6
odborné učiliště	0

#### Komentář ředitele školy:

V osmém ročníku splnili dva žáci povinnou školní docházku a odchází na střední odborná učiliště.

### 4.4 Žáci – cizinci

Kategorie cizinců	občané EU	ostatní cizinci pobývající v ČR přechodně nebo trvale, žadatelé o udělení azylu a azylanti
počet žáků ve ZŠ	0	1
počet žáků ve ŠD	0	0
počet žáků ve MŠ	0	0
počet žáků celkem	0	1

## 5. Hodnocení žáků

Průběh školního roku byl ještě více než předchozí ovlivněn coronavirovou epidemií. V jejím důsledku byly uzavřeny školy již k 14. říjnu 2020. Od té doby probíhala online výuka žáků, tentokrát již pro žáky povinná. Výrazná většina žáků se tohoto způsobu výuky aktivně účastnila. Na základě zkušeností z předchozího školního roku a očekávaného uzavření škol, jsme nakoupili výpočetní techniku pro učitele, proškolili všechny žáky i některé učitele s prací v Microsoft Teams.

Od 12. dubna mohli za přísných hygienických a testování antigenními testy nastoupit žáci z prvního stupně školy, a to rotací celých tříd. Od 3. května mohli rotačně nastoupit i žáci z 2. stupně školy. K 17. květnu byla pro Královéhradecký kraj zrušena rotační výuka a do škol nastoupili všichni žáci. Podmínkou bylo použití respirátorů a pravidelné testování.

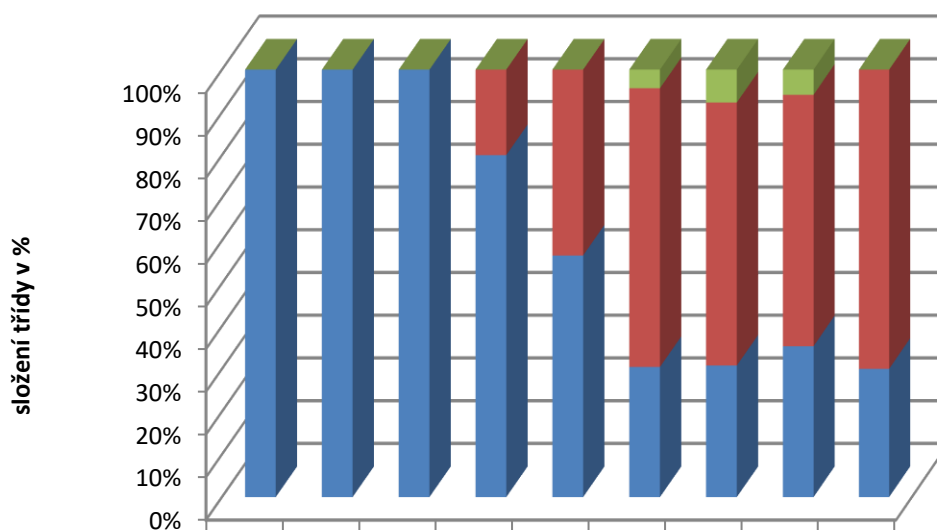
Hodnocení žáků v obou pololetích proběhlo v rámci doporučení MŠMT, několik žáků vzhledem k neplnění povinností při distanční výuce nebylo klasifikováno a došlo na komisionální přezkoušení. Nepřítomnost žáků opět měla výrazný vliv na úbytek kázeňských opatření. Absence žáků během uzavření škol se nezapočítávala. Někteří žáci vzhledem k odporu nebo ze zdravotních důvodů nemožnosti nošení roušek, respirátorů a testování nedocházeli do školy ani po uvolnění podmínek a byli dále vzděláváni doma za pomoci rodičů.



## 5.1 Celkové hodnocení žáků – prospěch ve 2. pololetí

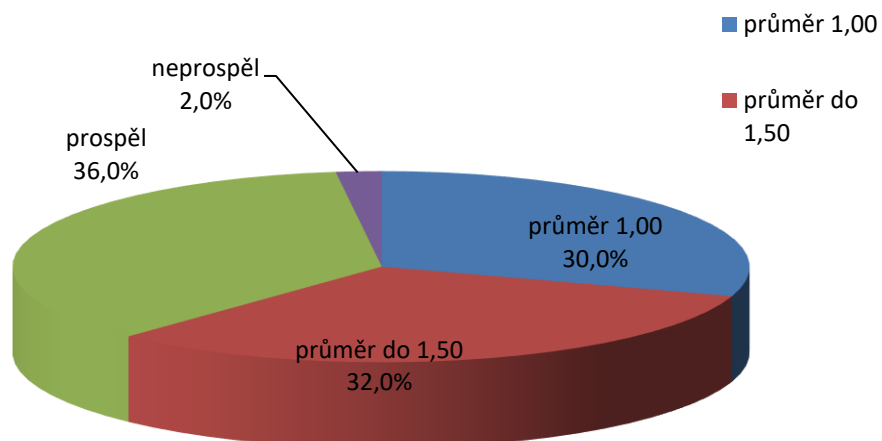
Třída	prospěli s vyznamenáním	prospěli	neprospěli
1.	11	0	0
2.	16	0	0
3.	17	0	0
4.	16	4	0
5.	13	10	0
6.	7	15	0
7.	4	9	0
8.	6	10	2
9.	3	7	0
<b>Celkem</b>	<b>93</b>	<b>55</b>	<b>2</b>

### Složení tříd podle prospěchu ve 2. pololetí

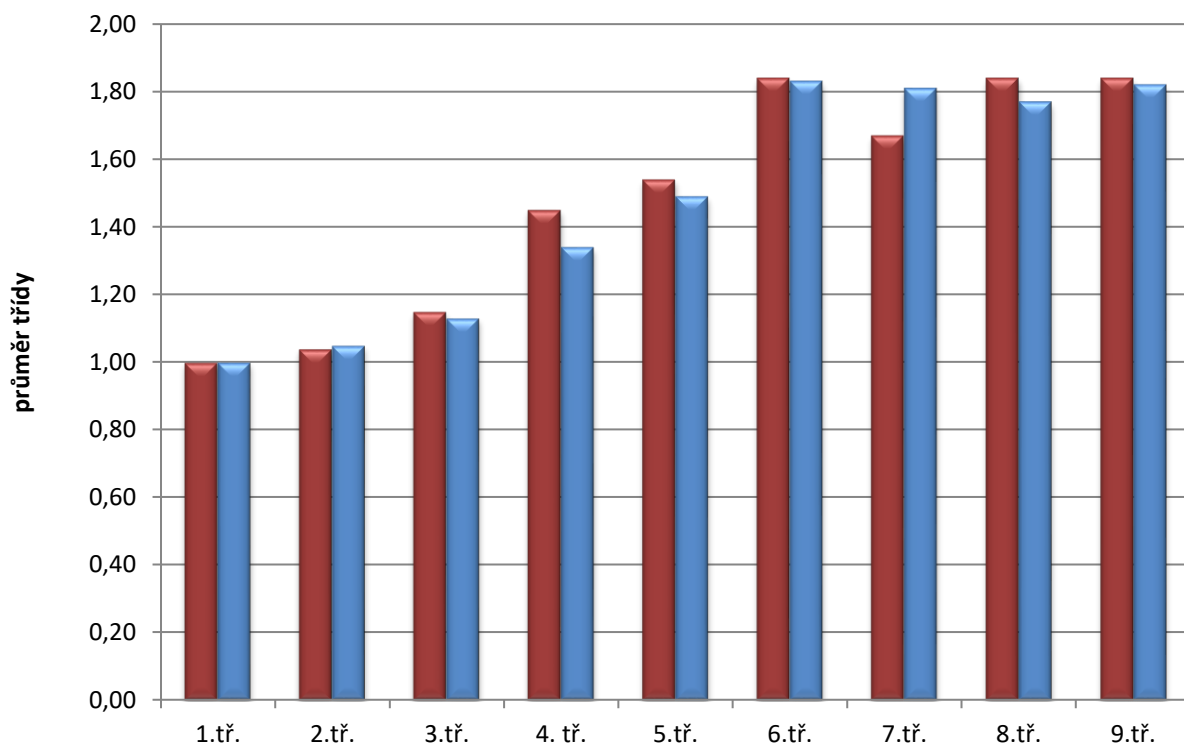


	1.tř.	2.tř.	3.tř.	4.tř.	5.tř.	6.tř.	7.tř.	8.tř.	9.tř.
■ neprospěl	0	0	0	0	0	1	1	1	0
■ prospěl	0	0	0	4	10	15	8	10	7
■ prospěl s vyznamenáním	11	16	17	16	13	7	4	6	3

## Složení žáků podle prospěchu ve 2.pololetí



## Srovnání prospěchu tříd v 1. a 2. pololetí



## 5.2 Celkové hodnocení žáků – zhoršené chování

Třída	uspokojivé chování	neuspokojivé chování
1.	0	0
2.	0	0
3.	0	0
4.	0	0
5.	0	0
6.	0	0
7.	0	0
8.	0	0
9.	3	0
<b>Celkem</b>	<b>0</b>	<b>0</b>

### Komentář ředitele školy:

Uvedeny součty za obě pololetí.

## 5.3 Hodnocení výsledků vzdělávání – způsob vyjádření (klasifikačním stupněm, slovně, kombinací obou způsobů)

Třída	hodnocení klasifikačním stupněm	hodnocení slovní	kombinace slovního hodnocení a klasifikačním stupněm
1.	11	0	0
2.	16	0	0
3.	17	0	0
4.	20	0	0
5.	23	0	0
6.	23	0	0
7.	13	0	0
8.	17	0	0
9.	10	0	0
<b>Celkem</b>	<b>150</b>	<b>0</b>	<b>0</b>

## 5.4 Výchovní opatření – pochvaly za školní rok

Třída	pochvala ředitele školy	pochvala třídního učitele
1.	0	0
2.	0	0
3.	0	0
4.	0	0
5.	0	0
6.	0	0
7.	0	0
8.	0	0
9.	0	0
<b>Celkem</b>	<b>0</b>	<b>0</b>

**Komentář ředitele školy:**

Uvedeny součty za obě pololetí.

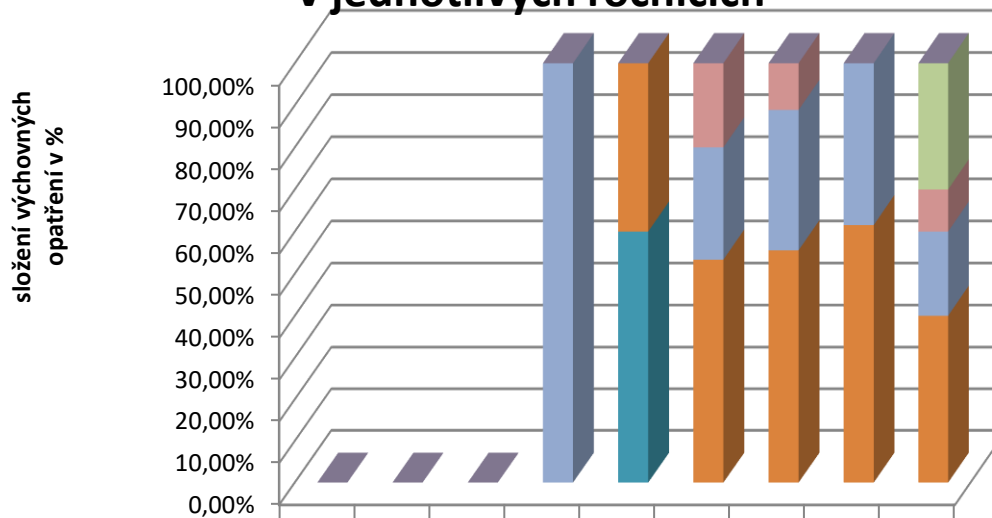
**5.5 Výchovná opatření – napomenutí a důtky za školní rok**

Třída	napomenutí třídního učitele	důtka třídního učitele	důtka ředitele školy
1.	0	0	0
2.	0	0	0
3.	0	0	0
4.	0	3	0
5.	2	0	0
6.	8	4	3
7.	5	3	1
8.	8	5	0
9.	4	2	1
<b>Celkem</b>	<b>27</b>	<b>17</b>	<b>5</b>

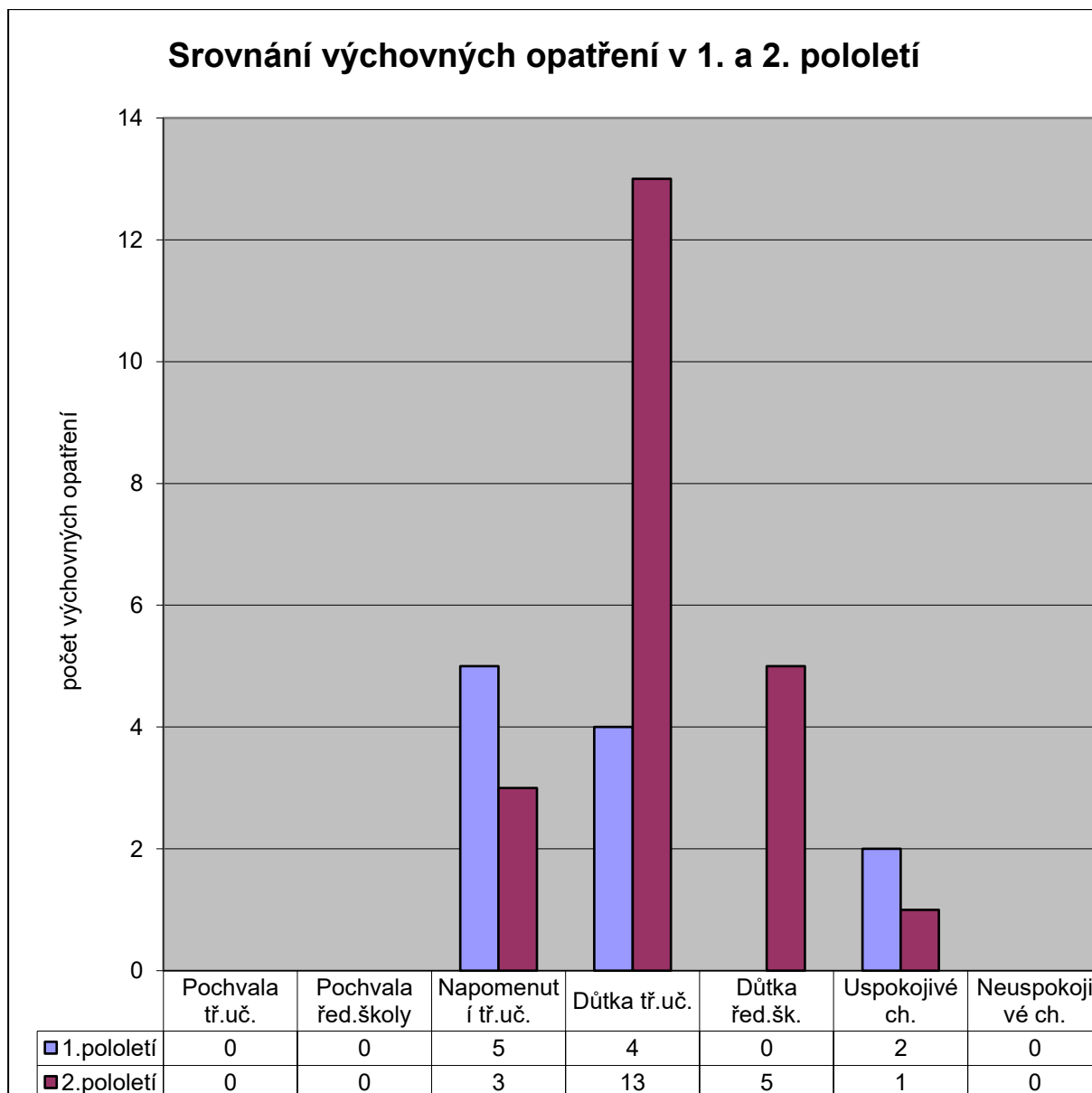
**Komentář ředitele školy:**

Uvedeny součty za obě pololetí.

### Srovnání výchovných opatření v průběhu školního roku v jednotlivých ročnících



	1.tř.	2.tř.	3.tř.	4.tř.	5.tř.	6.tř.	7.tř.	8.tř.	9.tř.
3.stupeň	0	0	0	0	0	0	0	0	0
2.stupeň	0	0	0	0	0	0	0	0	3
důtka řed.šk.	0	0	0	0	0	3	1	0	1
důtka tř.uč.	0	0	0	3	0	4	3	5	2
napomenutí tř.uč.	0	0	0	0	2	8	5	8	4
pochvala tř.uč.	0	0	0	0	3	0	0	0	0
pochvala řed.šk.	0	0	0	0	0	0	0	0	0



### 5.6 Komisionální přezkoušení žáků

Třída	pochybnosti o správnosti hodnocení	opravné zkoušky
1.	0	0
2.	0	0
3.	0	0
4.	0	0
5.	0	0
6.	0	0
7.	0	1
8.	0	1
9.	0	0
<b>Celkem</b>	<b>0</b>	<b>2</b>

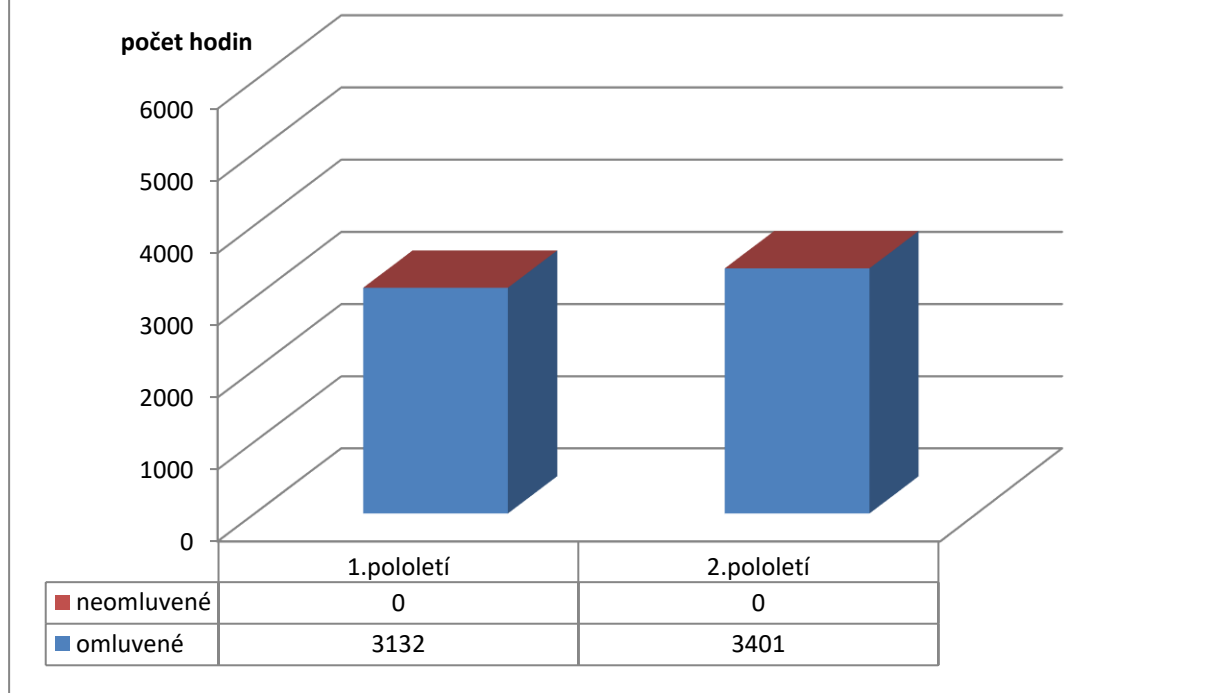
### 5.7 Opakování ročníku

Třída	žák neprospěl	žák nemohl být hodnocen	žák měl vážné zdravotní důvody	žák opakuje 9. roč. po splnění povinné školní docházky
1.	0	0	0	0
2.	0	0	0	0
3.	0	0	0	0
4.	0	0	0	0
5.	0	0	0	0
6.	0	0	0	0
7.	0	0	0	0
8.	1	0	0	0
9.	0	0	0	0
<b>Celkem</b>	<b>2</b>	<b>0</b>	<b>0</b>	<b>0</b>

### 5.8 Počet omluvených a neomluvených hodin za školní rok

Třída	počet omluvených hodin	průměr na žáka třídy	počet neomluvených hodin	průměr na žáka třídy
1.	458	41,6	0	0
2.	674	42,1	0	0
3.	666	39,2	0	0
4.	410	20,5	0	0
5.	808	35,1	0	0
6.	915	39,8	0	0
7.	517	39,8	0	0
8.	1086	63,9	0	0
9.	999	99,9	0	0
<b>Celkem</b>	<b>6533</b>	<b>43,6</b>	<b>0</b>	<b>0,0</b>

## Porovnání absence v 1. a 2. pololetí



## 6. Další vzdělávání pedagogických pracovníků

### 6.1 Studium ke splnění kvalifikačních předpokladů

Druh studia	pracovník
a) Studium v oblasti pedagogických věd	3
b) Studium pedagogiky	0
c) Studium pro asistenta pedagoga	0
d) Studium pro ředitele škol	0
e) Studium k rozšíření odborné kvalifikace	1

### 6.2 Studium ke splnění dalších kvalifikačních předpokladů

Druh studia	pracovník
a) Studium pro vedoucí pedagogické pracovníky	0
b) Studium pro výchovné poradce	0
c) Specializovaná činnost – koordinace v oblasti informačních a komunikačních technologií	0
d) Specializovaná činnost – tvorba a následná koordinace školních vzdělávacích programů	0

e) Specializovaná činnost – prevence sociálně patologických jevů	0
f) Specializovaná činnost – specializovaná činnost v oblasti environmentální výchovy	0

### 6.3 Studium k prohlubování odborné kvalifikace

Předmět	počet kurzů	zaměření kurzů
Pedagogika a psychologie		
Sociálně patologické jevy		
Výchovné poradenství	1	- 7. kariérový den
	1	- Role asistenta pedagoga
	1	- Jak spolupracovat s OSPOD
	1	- Pelmel pro výchovné poradce
Školní jídelna	2	- Hygienické minimum
	5	- Hygiena potravin pro pracovníky
BOZP, legislativa, řízení		
Účetnictví	1	- Daně z příjmu a právnických osob
	1	- Mzdy 2021
Český jazyk		
Cizí jazyk	3	- Na Aj bez knížky
		- Anglická gramatika efektivně a snadno
		- How to make English lessons more interesting
Matematika	3	- Činnostní učení v matematice
Prvouka		
Přírodověda		
Vlastivěda		
Chemie		
Fyzika		
Přírodopis		
Zeměpis		
Dějepis		
Informatika	4	- Microsoft Teams
Občanská výchova	1	- Mediální výchova
Rodinná výchova		
Hudební výchova		
Výtvarná výchova		
Etická výchova		
Praktické činnosti		
Tělesná výchova	1	- Zdravé nohy, zdravá chůze



<b>Komentář ředitele školy:</b>
Množství vzdělávacích akcí bylo ovlivněno epidemiologickou situací. Po uzavření škol probíhalo další vzdělávání formou on-line.

## 6.4 Samostudium

Prázdniny	počet dnů	samostudium
Podzimní prázdniny	2	0
Vánoční prázdniny	5	5
Pololetní prázdniny	1	1
Jarní prázdniny	5	5
Velikonoční prázdniny	1	1
<b>Celkem</b>	<b>14</b>	<b>12</b>
<b>Komentář ředitele školy:</b>		
O podzimních prázdninách byla čerpána zbylá dovolená.		

## 7. ICT – standard a plán

### 7.1 Pracovní stanice – počet v základní škole

Počet	standard ICT	skutečnost	plán
Počet žáků		150	
Počet pedagogických pracovníků		18	
Pracovní stanice umístěné v počítačových učebnách	5	17	18
Pracovní stanice umístěné v nepočítačových učebnách, studovnách, školních knihovnách, apod.	2	9	10
Pracovní stanice sloužící k přípravě pedagogických pracovníků na výuku a k jejich vzdělávání	4	19	21
Počet pracovních stanic celkem	11	45	48
Počet pracovních stanic na 100 žáků	11	17	19

### 7.2 Pracovní stanice – technické parametry

Technické parametry stanic	počet
Starší 5 let	23
Novější	22

### 7.3 Lokální počítačová síť (LAN) školy

Lokální počítačová síť	standard ICT	skutečnost	plán
Počet přípojných míst	21	60	60
Sdílení dat	ano	ano	ano
Sdílení prostředků	ano	ano	ano
Připojení do internetu	ano	ano	ano
Komunikace mezi uživateli	ano	ano	ano
Bezpečnost dat	ano	ano	ano
Personifikovaný přístup k datům	ano	ano	ano

### 7.4 Připojení k internetu

Služba	standard ICT	skutečnost	plán
Rychlost	8Mb/8Mb	96Mb/96Mb	150Mb/150Mb
Agregace	Nejvýše 1:8	Nejvýše 1:8	Nejvýše 1:8
Veřejná IP adresa	ano	ano	ano
Neomezený přístup na internet	ano	ano	ano
Antivir	ano	ano	ano

### 7.5 Prezentační a grafická technika

Technika	standard ICT	skutečnost	plán
Datový projektor	1	1	1
Interaktivní tabule nebo interaktivní dataprojektor	1	9	9
Tiskárny	4	6	6
Kopírovací stroj	1	2	3

### 7.6 Výukové programové vybavení a informační zdroje (licence)

Programové vybavení	standard ICT	skutečnost	plán
Operační systém	Windows XP	Windows 10	
Antivirový program		Norton Security, MS Defender	
Textový editor		Word	
Tabulkový editor		Excel	
Editor prezentací		Powerpoint	
Grafický editor - rastrová grafika		Adobe, Zoner	
Grafický editor - vektorová grafika		Callisto	
Webový prohlížeč		Edge, Explorer, Firefox, Chrome	
Klient elektronické pošty		Outlook	

## 7.7 Další ukazatele

	standard ICT	skutečnost	plán
Diskový prostor na uložení dat pro žáky	ano	ano	ano
Uložení dat na přenosné médium (CD,...)	ano	ano	ano
Přístup pedagogů ke schránce elektronické pošty	ano	ano	ano
Prostor pro žáky a pedagogy na vystavení webové prezentace	ano	ano	ano
Blokace přístupu ze školní sítě na www stránky a službu internetu, které škola určí	ano	ne	ano
Přístup k ICT z domova pro pedagogy		částečně	ano
Počet přípojných míst pro připojení stanice nebo notebooku v učebnách		35	35

### Komentář ředitele školy:

Školního prostory školy jsou také pokryty prostřednictvím wi-fi.

## 8. Zájmové vzdělávání: školní družina a školní klub

### 8.1 Školní družina

Oddělení	počet žáků – pravidelná docházka	počet žáků – nepravidelná docházka	počet vychovatelek
1	25	4	1
2	22	0	1
<b>Celkem</b>	<b>47</b>	<b>4</b>	<b>2</b>

### 8.2 Školní klub

Oddělení	počet žáků – pravidelná docházka	počet žáků – nepravidelná docházka	počet vychovatelek
0	0	0	0
<b>Celkem</b>	<b>0</b>	<b>0</b>	<b>0</b>

### 8.3 Materiálně technické vybavení

Prostory školní družiny, školního klubu	Místnost sdílená s první třídou a místnost sdílená s učebnou rodinné výchovy.
Vybavení školní družiny, školního klubu	Stolní hry a hračky, sportovní a výtvarné potřeby.

### Komentář ředitele školy:

Vychovatelky mohou pro potřeby ŠD využívat volné prostory celé školy.

## 9. Žáci se speciálními vzdělávacími potřebami a mimořádně nadaní žáci

### 9.1 Žáci se speciálními vzdělávacími potřebami

Speciální vzdělávací potřeby	počet žáků	pedagogická intervence	předměty speciálně pedagogické péče
zdravotní postižení	0	---	---
zdravotní znevýhodnění	19	5	17
sociální znevýhodnění	0	---	---

### 9.2 Mimořádně nadaní žáci – třídy s rozšířenou výukou

Třída	rozšířená výuka předmětů	počet žáků
1. - 9. ročník	0	0
<b>Celkem</b>	<b>0</b>	<b>0</b>

### 9.3 Mimořádně nadaní žáci – přeřazení do vyššího ročníku

Přeřazení mimořádně nadaného žáka do vyššího ročníku	počet
z ... třídy do ... třídy	0
<b>Celkem</b>	<b>0</b>

### 9.4 Podmínky pro vzdělávání

Podmínky pro vzdělávání žáků se zdravotním postižením a zdravotním znevýhodněním	ano	částečně	ne
odstraňování architektonické bariéry a provedení potřebné změny úpravy interiéru školy a třídy		x	
uplatňování principu diferenciací a individualizace vzdělávacího procesu při organizaci činností, při stanovování obsahu, forem i metod výuky	x		
umožňování žákovi používat potřebné a dostupné kompenzační pomůcky, vhodné učebnice a učební pomůcky přizpůsobené jeho individuálním potřebám	x		
zohledňování druhu, stupně a míry postižení nebo znevýhodnění při hodnocení výsledků	x		
uplatňování zdravotní hlediska a respektování individuality a potřeby žáka	x		
podporování nadání a talentu žáků se speciálními vzdělávacími potřebami vytvářením vhodné vzdělávací nabídky	x		
zkvalitňování připravenosti pedagogických pracovníků pro práci se žáky se speciálními vzdělávacími potřebami	x		
působení speciálního pedagoga ve škole, druhého pedagoga ve třídě, případně asistenta pedagoga v případě potřeby	x		
spolupráce s rodiči	x		

spolupráce s ostatními školami, které mají zkušenosti se vzděláváním žáků se speciálními vzdělávacími potřebami.	x		
<b>Podmínky pro vzdělávání žáků se sociálním znevýhodněním</b>	<b>ano</b>	<b>částečně</b>	<b>ne</b>
individuální nebo skupinová péče	x		
přípravné třídy			x
pomoc asistenta třídního učitele a školního asistenta	x		
menší počet žáků ve třídě	x		
odpovídající metody a formy práce	x		
specifické učebnice a materiály	x		
pravidelná komunikace a zpětnou vazbu	x		
spolupráci s psychologem, speciálním pedagogem - etopedem, sociálním pracovníkem, případně s dalšími odborníky	x		
<b>Podmínky pro vzdělávání žáků mimořádně nadaných</b>	<b>ano</b>	<b>částečně</b>	<b>ne</b>
individuální vzdělávací plány	x		
doplnění, rozšíření a prohloubení vzdělávacího obsahu	x		
zadávání specifických úkolů	x		
zapojení do samostatných a rozsáhlejších prací a projektů	x		
vnitřní diferenciaci žáků v některých předmětech	x		
občasné (dočasné) vytváření skupin pro vybrané předměty s otevřenou možností volby na straně žáka		x	
účast ve výuce některých předmětů se staršími žáky		x	

**Komentář ředitele školy:**

Při malých počtech žáků ve třídách uplatňujeme především individuální přístup k jednotlivým žákům a jejich potřebám.

## 10. Akce školy (výjezdy, kurzy, vystoupení, soutěže)

### 10.1 Akce školy

Typ akce	počet zúčastněných tříd	počet zúčastněných žáků	poznámka (název akce, výsledek)
<b>Sportovní akce</b>			
Výuka plavání	1. - 5. ročník		zrušeno
Lyžařský výcvik	7. - 9. ročník		zrušeno
Sport. den 1. st.	1. - 5. ročník	87	Pěší
Sport. den 2. st.	6. - 9. ročník	63	Cyklo, pěšky
<b>Exkurze</b>	Nebyly možné		
<b>Divadlo, koncert</b>	Nebyly možné		
<b>Besedy</b>			
	1. - 5. ročník	87	Kyberšikana
<b>Výstavy</b>	Nebyly možné		

<b>Projektové dny</b>			
	4. ročník	20	Náš domov
<b>Olympiády, vědomostní soutěže</b>			
Výtvarná	5. ročník	7	Planeta bez vody
Matematický klokan	5. – 9. ročník	22	Okresní kolo, v 5. ročníku první tři místa, v 9. roč. páté místo
<b>Sportovní soutěže</b>	Nebyly pořádány		
<b>Jiné akce školy</b>			
	7. - 9. ročník	40	English breakfast
	4. - 9. ročník	40	Den svatého Patrika
	1. - 9. ročník	150	Ovoce do škol
	3. ročník	16	Nejkrásnější roční období
	9. ročník	10	Prevence – film Mezi stěny
	1. - 9. ročník	150	Čarodějný rej online

#### **Komentář ředitele školy:**

Veškerá činnost školy byla výrazně ovlivněna dlouhodobým uzavřením škol. Některé soutěže byly zrušeny, některé omezeny nebo řešeny online. Exkurze, divadla apod. nebylo možné absolvovat.

## **11. Prevence rizikového chování**

### **11.1 Prevence rizikového chování**

<b>Vzdělávání</b>	<b>komentář</b>
Školní metodik prevence	Mgr. Martina Miksová
<b>Školní vzdělávací program</b>	
Etika a právní výchova	ano
Výchova ke zdravému životnímu stylu	ano
Preventivní výchova ve výuce jednotlivých předmětů	ano
Formy a metody působení na žáky, které se zaměřují na osobnostní rozvoj a sociální chování	vzdělávací programy, spolupráce s PPP Rychnov nad Kněžnou, programy OD5DO10 atd.
<b>Organizace prevence</b>	
Preventivní program	ano
Krizový plán	ano
Využití volného času žáků	zavedení různých zájmových útvarů a nepovinných předmětů na škole.
Průběžné sledování podmínek a situace ve škole z hlediska rizik výskytu rizikového chování	ano
Uplatňování forem a metod umožňující včasné zachycení ohrožených dětí	ano

Poradenská služba školního metodika prevence	ano
Poradenská služba výchovného poradce	ano
Zajištění poradenských služeb speciálních pracovišť a preventivních zařízení	doplňkové vzdělávací programy
Vybavení školy odbornými a metodickými materiály a dalšími pomůckami	reklamní materiály
Školní řád (obsahuje zákaz nošení, držení, distribuci a zneužívání návykových látek v areálu školy a odpovídající sankce)	jednotlivé body jsou zahrnuty ve ŠŘ a žáci i jejich rodiče jsou s nimi na začátku školního roku seznámeni
Akce školy pro žáky k prevenci rizikového chování	besedy s psychologem

Rizikové chování	počet
Drogová závislost	0
Alkohol	0
Kouření	3
Kriminalita a delikvence	2
Virtuální drogy (počítač, televize, video)	0
Patologické hráčství (gambling)	0
Záškoláctví	0
Šikanování	0
Vandalismus	0
Násilné chování	1
Xenofobie	0
Rasismus	0

#### **Komentář ředitele školy:**

Naše škola je vesnickou školou, a proto se v ní zatím nesečkáváme s většími problémy rizikového chování, drobnější přestupky jsou řešeny v souladu se školním řádem a ve spolupráci s rodiči.

## **12. Prevence rizik a školní úrazy**

### **12.1 Počet úrazů**

Počet záznamů v knize úrazů	0
Počet odeslaných záznamů o úrazech	0

### **12.2 Vyhodnocení úrazů**

Místo úrazu	počet úrazů
V hodinách tělesné výchovy	0
V ostatních vyučovacích předmětech	0
Výlety a exkurze	0
Lyžařské kurzy	0

Výuka plavání	0
Přestávky ve škole	0
Školní družina a klub	0

### 12.3 Prevence rizik

<b>Prohloubení preventivních rizik, které škola přijala</b>
Poučení žáků na začátku školního roku a před každou školní akcí nebo před výjimečným volnem.
Pravidelné školení BOZP.
<b>Komentář ředitele školy:</b>
Pro pedagogy platí důsledné dodržování školních dozorů na určených místech a maximální opatrnost při zabezpečování různých činností.

## 13. Spolupráce školy s rodiči

### 13.1 Formy spolupráce

Formy spolupráce	komentář
Školská rada	Ano, 2x ročně schůzka
Občanské sdružení při škole	Ne
Třídní schůzky, konzultace pro rodiče	Ano, individuální konzultační hodiny pedagogů, 2x ročně třídní schůzka, 1x konzultace o prospěchu a chování
Školní akce pro rodiče	Školní vystoupení pro rodiče a seniory, školní ples
Školní časopis	Ano

<b>Komentář ředitele školy:</b>
Individuální konzultace s rodiči dle uvážení učitelů nebo podle požadavků rodičů.

## 14. Vyřizování stížností, oznámení podnětů

### 14.1 Stížnosti proti rozhodnutím ředitele školy podle správního řádu

Stížnosti proti rozhodnutím ředitele školy podle zákona č. 500/2004 Sb., správní řád			
Datum podání	Obsah stížnosti	Stěžovatel	Stížnost vyřídil
---	Nebyly žádné stížnosti	---	---

### 14.2 Stížnosti proti podmínkám, průběhu a výsledkům vzdělávání

Stížnosti proti podmínkám, průběhu a výsledkům vzdělávání			
Datum podání	Obsah stížnosti	Stěžovatel	Stížnost vyřídil
---	Nebyly žádné stížnosti	---	---



### 14.3 Stížnosti v oblasti pracovněprávních vztahů

Stížnosti v oblasti pracovněprávních vztahů			
Datum podání	Obsah stížnosti	Stěžovatel	Stížnost vyřídil
---	Nebyly žádné stížnosti	---	---

## 15. Ukazatele rozpočtu a přehled dalších jeho prostředků

### 15.1 Plnění závazných ukazatelů rozpočtu

v tis. Kč

Ukazatele stanovené krajským úřadem		stanoveno rozpočtem (konečný stav po úpravách)	stav k 31. 12. (čerpáno)
Závazné ukazatele	Přímé NIV celkem /ÚZ 33 353/	14 358,4	14 358,4
	z toho mzdy	10 257,1	10 257,1
	Přepočtený počet zaměstnanců	24,1	24,1
Orientační ukazatele	Odvody	3 466,9	3 466,9
	FKSP	205,1	205,1
	ONIV	429,3	429,3
Prostředky poskytnuté a stanovené zřizovatelem		stanoveno rozpočtem (konečný stav po úpravách)	stav k 31. 12. (čerpáno)
Závazné ukazatele	Příspěvek NIV	2 140,0	2 140,0
	- z toho na mzdy včetně odvodů	340,0	340,0
	Příspěvek na investice	70,0	70,0
	Konečný hospodářský výsledek		206,9

### 15.2 Další dotace ze státního rozpočtu

Ukazatele stanovené krajským úřadem		stanoveno rozpočtem (konečný stav po úpravách)	stav k 31. 12. (čerpáno)
Záv. uk.	ÚZ 33 070 (dotace na výuku plavání)	5,5	5,5

### 15.3 Plnění dalších ukazatelů rozpočtu

v tis. Kč

Prostředky	Z minulých let	stav k 31. 12.
<b>Peněžní fondy</b>		
Fond odměn	358,0	358,0
Fond rezervní	26,2	0

Fond investiční	61,2	53,1
Fond FKSP (z minulých let + rozpočtováno)	222,9	330,1
<b>Hospodářská činnost</b>	57,4	35,9

#### **Komentář ředitele školy**

Údaje se uvádějí za kalendářní rok, ve kterém byl zahájen školní rok, za který je zpracována výroční zpráva školy. V konečném hospodářském výsledku školy je již započten zisk z hospodářské činnosti.

## **16. Materiálně-technické podmínky vzdělávání**

### **16.1 Materiálně-technické podmínky vzdělávání**

<b>Prostředí, prostory a vybavení školy</b>	<b>komentář</b>
budovy, učebny, herny a další místnosti a jejich estetická úroveň	učebny jsou čisté, vybavené vhodným nábytkem a potřebnou didaktickou technikou
členění a využívání prostoru ve školách s více součástmi	členění na jednotlivé součásti je dobré, každá součást má své prostory. MŠ má vlastní budovu
odborné pracovny, knihovny, studovny, multimediální učebny	v 11 odborných a polooborných učebnách se střídají jednotlivé ročníky podle rozvrhu hodin, nevlastníme studovnu.
odpočinkový areál, zahrady, hřiště, tělocvična	využíváme hřiště místního SK, vlastníme tělocvičnu o rozměrech 33x18m odpočinkové atrium nemáme zatím upraveno
koncertní, taneční sály, ateliéry, nahrávací studia, akustické a případné další fyzikální vlastnosti prostorů používaných pro výuku	nevlastníme, využíváme sportovní halu
vybavení učebními pomůckami, hračkami, stavebnicemi, hudebními nástroji, sportovním nářadím apod.	na dobré úrovni
vybavení žáků učebnicemi, učebními texty	dobré - podle požadavků vyučujících
vybavení kabinetů, laboratoří a učeben pomůckami	vyhovující stav, ale snažíme se zlepšit
dostupnost pomůcek, techniky, informačních zdrojů a studijního materiálu	dostupnost je dobrá

Výroční zpráva byla zpracována podle Vyhlášky, kterou se stanoví náležitosti dlouhodobých záměrů, výročních zpráv a vlastního hodnocení školy č. 15/2005 Sb. v platném znění.

Výroční zpráva za školní rok 2020/21 byla projednána a schválena dne 31. 8. 2021 na zahajovací pedagogické radě a dne 21.9. 2021 byla schválena školskou radou.

Ve Voděradech dne 31. 8. 2021

**Mgr. Jiří Kalousek**  
ředitel školy