

Základní škola a Mateřská škola Bílá Třemešná, okres Trutnov



Výroční zpráva školní rok 2021 / 2022

**Třemešenská škola má hluboké kořeny,
pramen vzdělávání nevyschne**

Č.j. ZSBT-657/2022

Vypracoval: Mgr. Emil KUDRNOVSKÝ, Ph.D., ředitel

Obsah

1.	Základní údaje o organizaci	3
1.1.	Identifikační údaje organizace.....	3
1.2.	Počty žáků a tříd k 30. 9. 2021.....	3
1.3.	Charakteristika a hlavní činnost organizace	4
1.4.	Školský obvod	4
1.5.	Organizační struktura	5
1.6.	Doplňková činnost.....	6
1.7.	Areál organizace	6
1.8.	Školská rada.....	7
2.	Přehled oborů vzdělávání a vzdělávací programy	7
3.	Personální zabezpečení činnosti školy	7
3.1.	Základní členění zaměstnanců.....	7
3.2.	Vedení organizace	7
3.3.	Kvalifikovanost pedagogů.....	7
3.4.	Další vzdělávání pedagogických pracovníků.....	7
4.	Zápis k povinné školní docházce a přijímání žáků do středních škol.....	8
4.1.	Zápis k povinné školní docházce.....	8
4.2.	Výsledky přijímacího řízení.....	8
5.	Vzdělávací a výchovné výsledky k 30. 6. 2022.....	8
5.1.	Přehled o výsledcích vzdělávání žáků.....	8
5.2.	Vyhodnocení naplňování cílů školního vzdělávacího programu	9
5.3.	Údaje o integrovaných žácích.....	9
5.4.	Přehled o hodnocení chování žáků.....	9
5.5.	Údaje o zameškaných hodinách	9
6.	Prevence sociálně patologických jevů	10
7.	Aktivity a prezentace školy na veřejnosti	10
7.1.	Základní umělecká škola Melodie Hořice – detašované pracoviště.....	10
7.2.	Zájmová činnost.....	10
7.3.	Akce školy a jiné	10
8.	Inspekční a kontrolní činnost	10
9.	Hospodaření školy	11
9.1.	Základní údaje k 31. 12. 2021	11
9.2.	Investice 2022.....	11
10.	Projekty financované z cizích zdrojů	11
11.	Spolupráce s odbornými organizacemi	11
12.	Školní jídelna	12
13.	Vize a strategie 2022-2030.....	13
13.1.	Profilace ve vzdělávání	13
13.2.	Investiční strategie	13
13.3.	Zhodnocení období 2014-2020	14
13.4.	Vize 2030: Škola jako komunitní centrum.....	15

1. Základní údaje o organizaci**1.1. Identifikační údaje organizace**

název organizace	Základní škola a Mateřská škola, Bílá Třemešná, okres Trutnov (dále i škola)
ulice, č. p.	Bílá Třemešná 313
obec	Bílá Třemešná
PSČ	544 72
okres	Trutnov
kraj	Královéhradecký
IČ DIČ	750 15 366 CZ 75015366
REDIZO (školský rejstřík)	650031172
datová schránka (IS DS)	hgwmbhw
ředitel	Mgr. Emil Kudrnovský, Ph.D.
telefon	499 396 321, 608 431 321
e-mail	info@zsbt.cz
webové stránky	www.zsbt.cz , www.zsbt.eu
zřizovatel	Obec Bílá Třemešná
adresa zřizovatele	Bílá Třemešná 315, 544 72
kontakt na zřizovatele	tel.: 499 693 310 fax: 499 693 212 e-mail: starosta@bilatremesna.cz

1.2. Počty žáků a tříd k 30. 9. 2021

součást školy	počet tříd	počet	kapacita
mateřská škola	3	62 dětí	84
I. st. ZŠ	6	140 žáků	240*
II. st. ZŠ	4	89 žáků	
školní družina	3	75 žáků	73
školní výdejna MŠ	-	62 strážníků	84
školní jídelna ZŠ (žáci)	-	229 strážníků	300**

* Celková kapacita ZŠ (I. + II. st.)

** Celková kapacita ŠJ byla po rekonstrukci v roce 2023 navýšena na 400 strážníků.

1.3. Charakteristika a hlavní činnost organizace

Základní škola v Bílé Třemešné (ZŠ) je úplná základní škola s právní subjektivitou ve formě příspěvkové organizace. Ve školním roce 2021/2022 poskytovala základní vzdělání 213 žákům v 1. až 9. ročníku a předškolní vzdělávání 66 dětem ve 3 třídách mateřské školy. Areál organizace je umístěn v klidné části obce. Podle počtu žáků a velikosti objektů se řadí mezi středně velké venkovské školy okresu Trutnov.

Výuka probíhala podle těchto dokumentů:

- Školní vzdělávací program pro základní vzdělávání (ŠVP ZV),
- Školní vzdělávací program pro školní družinu (ŠVP ŠD),
- Školní vzdělávací program pro školní klub (ŠVP ŠK),
- Školní vzdělávací program pro předškolní vzdělávání (ŠVP PV).

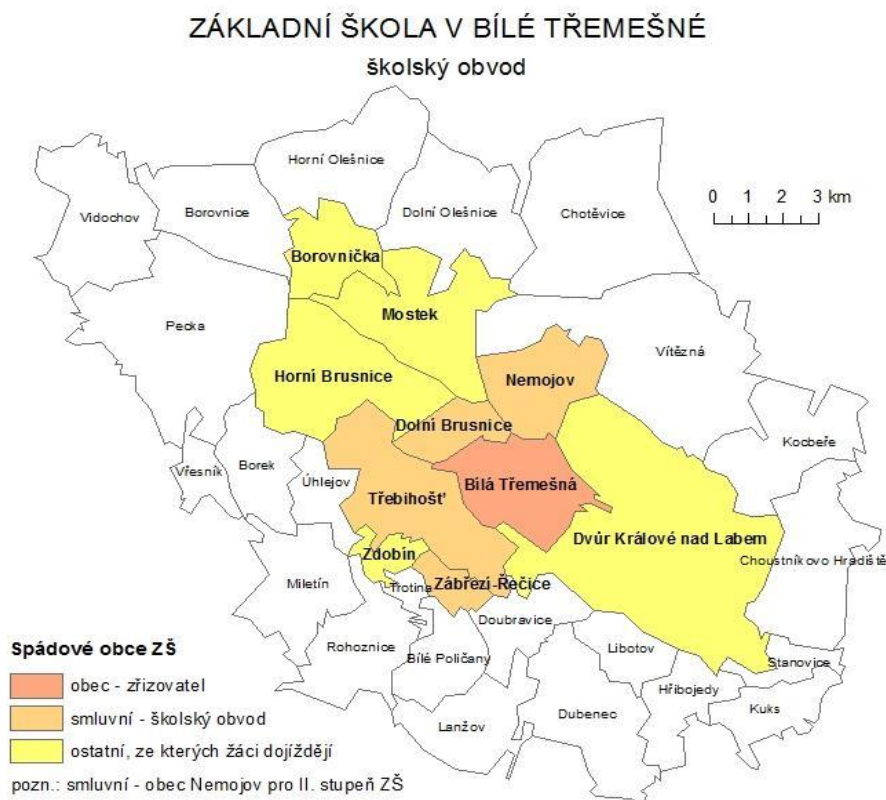
1.4. Školský obvod

Mateřská škola zajišťuje předškolní vzdělávání zejména pro děti z Bílé Třemešné a Dolní Brusnice na základě Dohody o vytvoření společného školského obvodu spádové MŠ ze dne 23. 03. 2016.

Základní škola zajišťuje základní vzdělávání pro žáky z Bílé Třemešné, Dolní Brusnice, Třebihoště, Zábřezí-Řečice, Horní Brusnice a Nemojova.

Spádovost obcí k ZŠ je dána dohodou obcí o školském obvodu, ale i historicky, geografickou polohou a dopravní dostupností. Žáci, pro které ZŠ zajišťuje základní vzdělávání, do školy dochází nebo dojíždí pravidelně z obcí Bílá Třemešná (zřizovatel), Dolní Brusnice, Třebihošť, Zábřezí – Řečice, Horní Brusnice. V menším počtu dále z Mostku, Nemojova a nahodile z ostatních obcí.

Spádovost základní školy je uvedena na mapě níže (smlouva ze dne 21. 01. 2015).



Tabulka: Zastoupení dětí a žáků dle trvalého bydliště (stav k 30.6.2022)

obec	MŠ	ZŠ
Bílá Třemešná	34	109
Dolní Brusnice	12	30
Horní Brusnice *	-	20
Třebihošť *	-	30
Zábřezí-Řečice	-	6
ostatní **	16	34

Pozn.: * obce mají své MŠ

** mohou být zahrnuti i děti s trvalým pobytem odlišným od skutečného bydliště

1.5. Organizační struktura

Organizační struktura tvořená od ledna 2012 se stabilizovala. Z legislativních, dotačních či provozních důvodů se udržují nové pozice speciální pedagog, psycholog, chůva, školní asistent, asistent vedení, ekonom a školník, které mohou být postupně obsazovány. Poslední změna organizační struktury je platná k 1. 9. 2022.

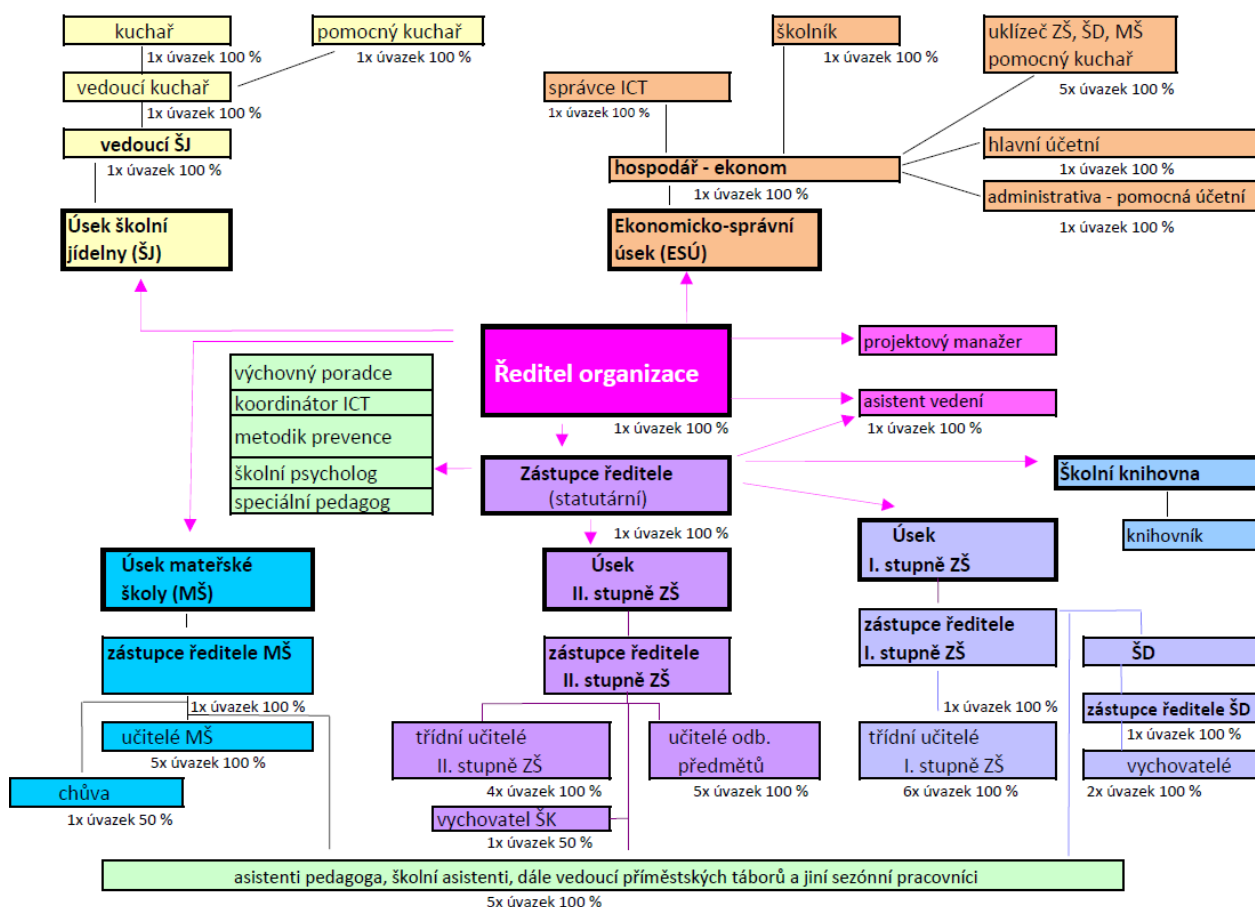
Příloha č. 1 Organizačního řádu

ZÁKLADNÍ ŠKOLA A MATEŘSKÁ ŠKOLA, BÍLÁ TŘEMEŠNÁ, OKRES TRUTNOV

organizační schéma - organigram

odpovídá 48 úvazkům

platný od 1. 9. 2022



Pozn.: výše úvazku na konkrétní pozici je dána aktuálními potřebami organizace (počet a hodnota je u každé pozice)

1.6. Doplňková činnost

V rámci doplňkové činnosti škola zejména:

- pronajímá nebytové prostory (tělocvična, učebny),
- organizuje mimoškolní aktivity,
- zajišťuje stravování pro ostatní strážníky.

Další činnosti jsou prováděny nahodile. Úplný seznam činností je uveden ve zřizovací listině.

1.7. Areál organizace

Škola zajišťuje provoz v areálu o rozsahu:

- budova základní školy** čp. 313 – 10 kmenových tříd, 2 odborné učebny (učebna PC 2, víceúčelová učebna na I. stupni), 2 kabinety, 2 sborovny, 2 kanceláře, 2 šatny (1 pro TV);
- pavilon odborných učeben ZŠ** – 12 odborných učeben: 4 jazykové učebny, dílna (dřevo a kovo), cvičný byt - kuchyňka, učebna prvouky, PC 1, PŘ, Ch, F a Z;
- tělocvična** – navazující na hlavní budovu ZŠ slouží pro potřeby školy, ale i pro činnosti kroužků a sportovních organizací obce, příp. ostatní veřejnosti – hlavní hala, vestibul, III. oddělení školní družiny (I. patro) a provizorní dílna;
Pozn.: Stávající stav tělocvičny (vybudována před 50 lety) již nevyhovuje požadavkům dnešní doby, chybí kvalitní odvětrání a zejména zázemí:
 - oddělené šatny pro žáky s WC a sprchou – dívky a chlapci,*
 - samostatná nářadovna školy.*
- budova školní družiny (ŠD)** čp. 422 – samostatný objekt školní družiny (I. a II. oddělení s celkovou kapacitou 60 dětí) situovaný do prostředí školní zahrady;
Pozn.: od 90. let se jedná o dočasný provizorní prostor (nízké stropy, nedostatečné zateplení).
- budova mateřské školy (MŠ)** čp. 365 vč. školní zahrady MŠ – po přístavbě jednolitá budova, probíhá v ní předškolní vzdělávání (3 třídy), obnova školní zahrady MŠ vč. herních prvků;
- budova školní jídelny (ŠJ)** čp. 410 – navazuje na budovu MŠ, probíhá v ní stravování žáků, zaměstnanců školy, příp. cizích strážníků (stravovací systém, výběr ze dvou jídel);
Pozn.: Celková kapacita ŠJ byla v září 2022 po rekonstrukci navýšena na 400 strážníků, zvýšil se počet míst k sezení ze 48 míst na 94 míst.
- sportoviště u školy** – sportovní hřiště s umělým povrchem, atletická dráha a doskočiště pro skok do dálky, asfaltové hřiště, tenisové kurty;
Pozn.: Sportoviště čeká na rekonstrukci – hřiště kvalitou povrchu již nevyhovuje, nemá rohy v pravém úhlu a škole pro výuku TV chybí kvalitní běžecký povrch.
- školní zahrada** při ZŠ a ŠD je využívána jako výukový prostor (arboretum, geopark) i pro pracovní činnosti žáků a činnost školní družiny (školní sad a záhony).
- nádvoří ZŠ** vč. venkovních šachů slouží pro výuku i jako shromažďovací prostor;
- venkovní učebna** a vstupní prostor (schodiště) s kolárnou při hlavním vchodu do ZŠ.

1.8. Školská rada

Při základní škole je zřízena Školská rada, která je tříčlenná – předsedkyní ŠR je RNDr. Jana Dobroruková (za zřizovatele), členy jsou Ing. Pavlína Krejčová (za zákonné zástupce žáků) a Mgr. Miluše Senetová (za pedagogické pracovníky).

Ve školním roce 2021/2022 se školská rada sešla dvakrát. Zápisy z jednání školské rady jsou zveřejněny na webových stránkách školy.

2. Přehled oborů vzdělávání a vzdělávací programy

Vzdělávací program	Zařazené třídy/odd.
Školní vzdělávací program pro základní vzdělání (ŠVP ZV)	9. ročníků – 10 tříd
Školní vzdělávací program pro školní družinu (ŠVP ŠD)	3 odd.
Školní vzdělávací program pro školní klub (ŠVP ŠK)	1 odd.
Školní vzdělávací program pro předškolní vzdělávání (ŠVP PV)	3 tř.

3. Personální zabezpečení činnosti školy

3.1. Základní členění zaměstnanců

pedagogičtí pracovníci	27 (učitelé 15 ZŠ, 6 MŠ, 4 vychovatelé ŠD a ŠK, 3 asistenti ped.)
nepedagogičtí pracovníci	14 (7 ZŠ, 3 MŠ, 4 ŠJ)

3.2. Vedení organizace

Ředitel školy:	Mgr. Kudrnovský Emil, Ph.D.
Zástupce ředitele:	Ing. Minářová Pavlína
Vedoucí úseku I. st. ZŠ:	Mgr. Hylmarová Pavlína
Vedoucí úseku MŠ:	Jáková Markéta, DiS.
Vedoucí ŠJ:	Kühnel Martin
Vedoucí správního úseku:	Vlna Tomáš

3.3. Kvalifikovanost pedagogů

Pedagogičtí pracovníci jsou kvalifikovaní dle zákona č. 563/2004 Sb. (o pedagogických pracovnících). Pozn.: Výjimky v kvalifikaci jsou možné a s ohledem na nedostatek pedagogů na pracovním trhu jsou od roku 2019 uplatňovány (3 nekvalifikovaní pedagogové).

Specializace (kvalifikované):

- metodik prevence	Mgr. Markéta Žižková
- výchovné poradenství	Mgr. Jiří Lux
- speciální pedagog	Mgr. Jana Baudyšová

3.4. Další vzdělávání pedagogických pracovníků

Další vzdělávání pedagogů probíhá v průběhu školního roku dle dostupných finančních prostředků. Školení jsou zaměřena na informační technologie, první pomoc, BOZP a metody výuky jednotlivých předmětů.

4. Zápis k povinné školní docházce a přijímání žáků do středních škol

4.1. Zápis k povinné školní docházce

Zápis žáků do 1. třídy proběhl ve středu 6. dubna 2022.

Po 30. 6. 2022 je stav následující:

počet 1. tříd	počet dětí přijatých	nástup po odkladu	počet odkladů pro příští šk. rok
1	36	4	9

4.2. Výsledky přijímacího řízení

- a) Třídy s rozšířenou výukou plnící osnovy základní školy
- víceleté gymnázium – ze 7. třídy odešlo 0 žáků
 - třída s rozšířenou výukou – z 5. třídy odešlo 0 žáků
- b) Střední školy zřizované krajem a církví

Školní docházku na naší ZŠ ukončilo v tomto školním roce 20 žáků.

	celkem	gymnázia	SŠ s maturitou	SŠ bez maturity
9. třída	17	0	11	6
8. třída	1	0	0	1
7. třída	2	0	0	2

5. Vzdělávací a výchovné výsledky k 30. 6. 2022

5.1. Přehled o výsledcích vzdělávání žáků

třída	počet žáků na konci školního roku	vyznamenání	prospělo		neprospělo, nehodnoceno*	
			prospělo	z toho po opravných zkouškách	celkem	z toho po opravných zkouškách
1.	30	30	0	0	0	0
2.	26	23	1	0	2	0
3.A	18	14	4	0	0	0
3.B	18	14	4	0	0	0
4.	25	16	9	0	0	0
5.	23	12	10	1	1	0
6.	18	5	13	0	0	0
7.	30	8	20	0	2	0
8.	22	4	18	0	0	0
9.	17	2	15	0	0	0
celkem	227	128	94	1	5	0

* z toho 3 žáci nebyli hodnoceni (plní povinnou školní docházku v zahraničí)

5.2. Vyhodnocení naplňování cílů školního vzdělávacího programu

Během školního roku se podařilo naplňovat stanovené cíle školního vzdělávacího programu pro základní vzdělávání. Zájem žáků o vzdělávání je odpovídající jejich věku a možnostem. Škola se snaží rozvíjet jejich schopnosti a nadání, vede je k samostatnosti, odpovědnosti, ohleduplnosti, zvyšování jejich sebevědomí a prohlubování mezilidských vztahů.

5.3. Údaje o integrovaných žácích

Údaje o integrovaných žácích	
	Celkem
Vývojové poruchy učení	14
Vývojové poruchy chování	9
Kulturní znevýhodnění	2
Lehké mentální postižení, souběžné postižení více vadami	1
Autismus	1

Počet integrovaných žáků meziročně klesá. Tito žáci odchází do škol, které mají pro společné vzdělávání vytvořeny lepší podmínky, příp. se na tuto problematiku dlouhodobě specializují.

5.4. Přehled o hodnocení chování žáků

Ročník	Pochvaly	Důtky		Snížená známka z chování	
	ředitel školy	třídní učitel	ředitel školy	2. stupeň	3. stupeň
1.	0	0	0	0	0
2.	0	0	0	0	0
3.	0	1	0	0	0
4.	0	0	1	0	0
5.	5	4	1	0	0
6.	0	0	0	0	0
7.	0	5	3	4	0
8.	2	5	4	0	0
9.	0	0	0	0	0
celkem	7	15	9	4	0

5.5. Údaje o zameškaných hodinách

třída	omluvené hodiny	omluvené hodiny na žáka	neomluvené hodiny
1.	3277	109,23	0
2.	2401	92,35	13
3.A	2135	118,61	0
3.B	2205	122,50	0
4.	2515	100,60	0
5.	2551	102,04	1
6.	1739	86,95	0
7.	4774	159,13	0
8.	3090	140,45	30
9.	3181	187,12	0
souhrn	27868	121,90	44

6. Prevence sociálně patologických jevů

Prevence sociálně-patologických jevů se v naší ZŠ řídí podle Školního preventivního programu (ŠPP), který je aktualizován pro každý školní rok. Na realizaci školního programu prevence se podílí pedagogičtí pracovníci, vedení, školní koordinátor prevence, výchovný poradce, příp. PPP, SVP, dětský lékař, sociální odbor a Policie ČR. ŠPP je realizován průběžně během celého roku.

Základním principem primární prevence rizikového chování u dětí je výchova k předcházení a minimalizaci rizikových projevů chování, ke zdravému životnímu stylu, k rozvoji pozitivního sociálního chování a rozvoji psychosociálních dovedností a zvládnání zátěžových situací osobnosti.

Školní program prevence je realizován pomocí besed, přednášek, výkladů, skupinové práce, individuální práce, projektů či vystoupení, které realizují buď třídní učitelé, či externí pracovníci.

Též volnočasové aktivity jsou na naší škole zastoupeny širokou nabídkou kroužků, které přispívají ke zdravému vývoji dětí.

V oblasti prevence spolupracujeme s Policií ČR, Královéhradeckým krajem, kurátory (OSPOD), kteří pomáhají nepřizpůsobivým žákům k začlenění do běžného života.

7. Aktivity a prezentace školy na veřejnosti

7.1. Základní umělecká škola Melodie Hořice – detašované pracoviště

Od září 2017 působí na naší škole Základní umělecká škola Melodie Hořice, která děti vzdělává v oboru hudebním a tanečním.

7.2. Zájmová činnost

Od října 2021 byly činné na naší škole tyto zájmové útvary (kroužků) či kluby:

	název	třída
1.	Taneční	1.-5.
2.	Keramika	1.-9.
3.	Anglický jazyk I., II.	1., 2.
4.	Hravé kreslení	1.-3.
5.	Šachy	2.-5.
6.	Sportovky	1.-5.
7.	Mladý modelář	1.-9.
8.	Veselá vařečka	1.-9.
9.	Rybářský kroužek	1.-9.
10.	Robotika a Informatika	5.-9.

Pozn.: Spolupráce s DDM Jednička – od školního roku 2012/2013 je zájmová činnost standardní hospodářskou činností školy povolenou zřizovatelem. Z ekonomických a personálních důvodů jsou kroužky vedeny pod hlavičkou Domu dětí a mládeže Jednička (DDM Jednička), pokud není stanoveno jinak (např. v případě financování z dotačních zdrojů).

7.3. Akce školy a jiné

Přehled akcí školy v chronologickém sledu je uveden na webových stránkách školy v sekci Akce (www.zsbt.cz > Akce > Školní rok 2021-2022).

Škola se prezentuje na veřejnosti prostřednictvím webových stránek.

8. Inspekční a kontrolní činnost

V tomto školním roce proběhlo v naší organizaci 1 tematické šetření České školní inspekce (ČŠI) zaměřené na pohybové dovednosti žáků a prevenci rizikového chování.

Pozn.: Poslední plošná kontrola ČŠI proběhla v listopadu 2019 a zpráva je ke stažení na webu školy (www.zsbt.cz > Dokumenty ke stažení > Inspekční zprávy).

9. Hospodaření školy

9.1. Základní údaje k 31. 12. 2021

Dotace v Kč	přiděleno	čerpání	bilance
KÚ (státní prostředky)	25.228.208,-	25.228.208,-	0,-
OÚ (obecní prostředky)	4.400.000,-	4.400.000,-	0,-
dotace EU, jiné	4.443.878,-	1.600.363,-	2.843.515,-
Dary, sponzoring	70.000,-	70.000,-	0,-

v Kč	výnosy	náklady	zisk, deficit
Hlavní činnost	34.702.197,27	34.702.197,27	0,- Kč
Hospodářská činnost	242.787,00	236.173,76	+ 6.613,24

Hospodářský výsledek organizace ve výši 6.613,24 Kč byl převeden do rezervního fondu.

9.2. Investice 2022

Postupně obnovujeme budovy a areál:

a) Byla dokončena stavba **Pavilonu odborných učeben ZŠ** = zkvalitnění základního vzdělávání. Nedostatek odborných učeben a kabinetů (vzniklý zánosem budovy „Národní školy“ v 90. letech) byl po 25 let vyřešen otevřením nového pavilonu ZŠ v září 2022, ve kterém je 12 odborných učeben: 4 jazykové učebny, dílna (dřevo a kovo), cvičný byt, učebna prvouky, IT, PŘ, Ch, F a Z.

b) **Rekonstrukce ŠJ** = provozní nutnost, nejdůležitější investice příštího roku

Je připraven projekt a stavební povolení na rekonstrukci školní jídelny.

Pozn.: Celková kapacita ŠJ již nestačí pokrýt počet strážníků, je nutná rekonstrukce školní jídelny s cílem zvýšit počet míst k sezení, zlepšit zázemí kuchyně a navýšit kapacitu na 420 strážníků. ŠJ byla v 90. letech přesunuta do jiných prostor (z budovy čp. 50 do budovy čp. 410) a tím ztratila svou kapacitu.

10. Projekty financované z cizích zdrojů

- Projekt „Ovoce do škol“ – každých 14 dní ovoce zdarma pro všechny žáky ZŠ.
- Projekt „Mléko do škol“ – dotované druhy mléčných výrobků.
- Projekt „Šachy do škol“ – dotace na výuku šachu a podporu logického myšlení žáků.
- Projekt „Šablony II.“ – dotace na speciálního pedagoga, chůvu, školního asistenta a další aktivity podporující předškolní a základní vzdělávání.
- Projekt „Příměstský tábor pod Zvičinou pro malé děti“ a „Příměstský tábor pod Zvičinou pro děti ve věku 6-12 let“
- Projekt „Plavání“ – dotace na dopravu na plavání žáků ZŠ.

11. Spolupráce s odbornými organizacemi

Naše škola spolupracuje zejména:

- s Pedagogicko-psychologickými poradnami v Trutnově a Jičíně,
- se Speciálním pedagogickým centrem v Trutnově,
- se středními školami v regionu, příp. se SŠ a VŠ pedagogickými (odborné praxe studentů),
- s odbornými organizacemi z oblasti prevence,
- s Domem dětí a mládeže Jednička ve Dvoře Králové nad Labem.

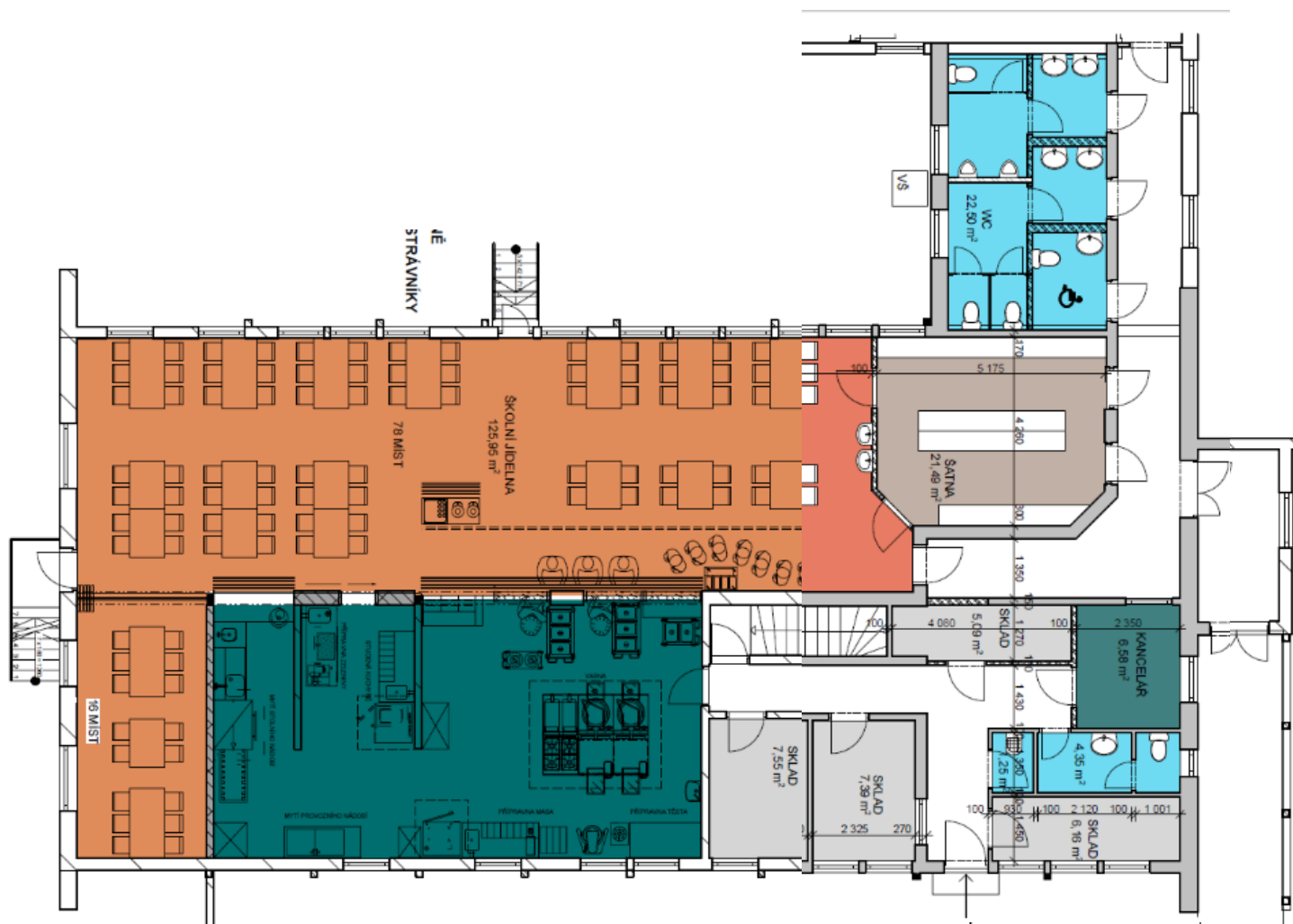
12. Školní jídelna

Statistika: Ve školním roce 2021/2022 uvařila ŠJ celkem 42 820 obědů (vzrůst o 50,99 %):

- 9 203 obědů pro děti MŠ + 8 028 svačin, 9 191 přesnídávek,
- 26 148 obědů pro žáky ZŠ,
- 61 diet (diety se od října 2021 nevykazují),
- 5 718 obědů pro zaměstnance školy,
- 355 pro cizí strážníky (plus 1 335 tábory celodenní stravování),
- 1 128 svačin pro ZŠ.

Služby nad běžný rámec: čerstvé ovocné šťávy, bezlepková úprava stravy, svačiny pro žáky ZŠ.

Současný stav: Školní jídelna byla rekonstruována vč. gastrozařízení a celková kapacita ŠJ byla navýšena na 400 strážníků – tato kapacita stačí pokrýt požadavky na stravování ZŠ a MŠ. Zvětšily se prostory pro kuchyň i jídelnu (z 48 míst k sezení na 94 míst k sezení).



Obr. Nová dispozice školní jídelny – rekonstrukce ŠJ přinesla větší počet míst k sezení, dodržení hygienických norem a vyšší kapacitu školní jídelny

13. Vize a strategie 2022-2030

V roce 2022 jsme přešli do nového období, ve kterém pokračujeme ve zkvalitňování vzdělávání, obnově areálu školy a trvalé udržitelnosti služeb naší organizace (původních i nových, které se podařilo zavést v posledních letech).

Cíl: Plnohodnotná a ekonomicky soběstačná moderní venkovská základní a mateřská škola

- = 9 tříd ZŠ s počtem nad 200 žáků ZŠ (ekonomická stabilita),
- = školní družina se třemi odděleními a školní klub s 1 oddělením pro žáky II. stupně,
- = 3 třídy MŠ, tj. 64 dětí standardně,
- = školní jídelna schopná obsloužit strážníky ZŠ a MŠ, tj. dle kapacit těchto škol.

13.1. Profilace ve vzdělávání

ZŠ Bílá Třemešná – MODERNÍ VENKOVSKÁ ŠKOLA 21. STOLETÍ

1. Naše škola vzdělává, soustředí se především na výuku a v nezbytné míře vychovává.
2. V naší škole získají děti vzdělání, které jim umožní dále se vzdělávat a připravit se na své povolání.
3. Pedagogický sbor ZŠ tvoří plně kvalifikovaní a aprobovaní učitelé s vysokoškolským vzděláním.
4. Vedeme děti k respektu k učitelům a slušnému chování obecně, totéž očekáváme od rodičů.
5. Učíme děti podle kvalitně zpracovaných učebnic v souladu s požadavky státu.
6. Pravidelně ověřujeme znalosti, průběžné i závěrečné hodnocení provádíme známkováním.
7. Inkluzi akceptujeme jen v okamžiku, kdy jsou pro všechny děti vytvořené stejné podmínky.
8. Zásadní změny ve školství se v současnosti bohužel dějí působením aktivistických organizací bez jejich přímé zodpovědnosti, důsledky těchto rozhodnutí se snažíme v naší škole eliminovat tak, aby se:
 - a) většina nemusela podřizovat menšině,
 - b) žáci slabší vědomostně, ale manuálně zručnější, zdokonalovali v jim potřebných dovednostech.

13.2. Investiční strategie

	co	stav
ZŠ	vybudování Pavilonu odborných učeben pro zkvalitnění vzdělávání (dílny vč. zázemí, jazykové učebny, učebny dalších předmětů), sociálních zařízení), obnova školní zahrady ZŠ	SPLNĚNO
ŠJ	rekonstrukce ŠJ s cílem navýšit kapacitu školní jídelny z 300 strážníků na 420 strážníků	SPLNĚNO
ZŠ	navýšení kapacity ZŠ z 240 žáků na 330 žáků	SPLNĚNO
ZŠ	rekonstrukce stávající budovy ZŠ (vytápění, sociální zařízení)	v realizaci
ZŠ	vybudování zázemí pro tělocvik žáků ZŠ (šatny pro chlapce a dívky, sprchy) – projektová dokumentace připravena	pozastaveno
areál	rekonstrukce sportovních ploch u ZŠ – realizace pozastavena obnova školní zahrady ŠD – zbývá doplnit herní prvky	pozastaveno
ZŠ	rekonstrukce tělocvičny	odloženo
ŠD ŠK	navýšení kapacity školní družiny na 90 dětí ZŠ, navýšení školního klubu s kapacitou 30-60 žáků	odloženo
areál	uzavření a zabezpečení areálu školy (plot, ostraha objektu)	odloženo

Pozn.: Do jaké míry budou realizovány jednotlivé investiční projekty je na zřizovateli příspěvkové organizace, tj. na obci Bílá Třemešná – podrobněji jsou další vize uvedeny v kap. 13.4.

13.3. Zhodnocení období 2014-2020

V období 2014 – 2020 se podařilo realizovat mnohé, ať už některé „dluhy minulosti“ či dohnat okolní školy ve vybavenosti a nabídce služeb.

Podařilo se:

A. stabilizovat předškolní vzdělávání a pokrýt poptávku spádových obcí MŠ;

(smlouva o školském obvodu MŠ, vybudování plnohodnotné 3. třídy a navýšení kapacity MŠ o 50 % (z 56 dětí na 84 dětí), obnova školní zahrady MŠ, navýšení parkovacích míst u MŠ, přijetí dvouletých dětí – pozice chůva MŠ)

B. stabilizovat a zkvalitnit základní vzdělávání;

(stabilizace - dohoda obcí o školském obvodu ZŠ, zlepšení pověsti školy a návrat počtu žáků ZŠ nad 200; zkvalitnění – využití informačních technologií ve výuce, investice do nových učebních pomůcek, jazykové pobyty v zahraničí či projekty v anglickém jazyce, zřízení nových pracovních pozic: asistent pedagoga, školní asistent či speciální pedagog; nový pavilon odborných učeben ZŠ, ve kterém je 12 odborných učeben: 4x jazykové, dílna, cvičný byt, učebna prvouky, IT, Př, Ch, F a Z)

C. zlepšit mimoškolní vzdělávání;

(navýšení kapacity školní družiny o 62 % (z 45 na 73 žáků), zřízení nového školního klubu pro žáky II. st. ZŠ, spolupráce s DDM Jednička)

D. zlepšit bezpečnost dětí a žáků;

(omezený vstup třetích osob do objektů, kamerový systém a další preventivní opatření, projekt Bezpečně do třemešenské školy)

E. a dále rozšířit nabídku dalších služeb naší organizace:

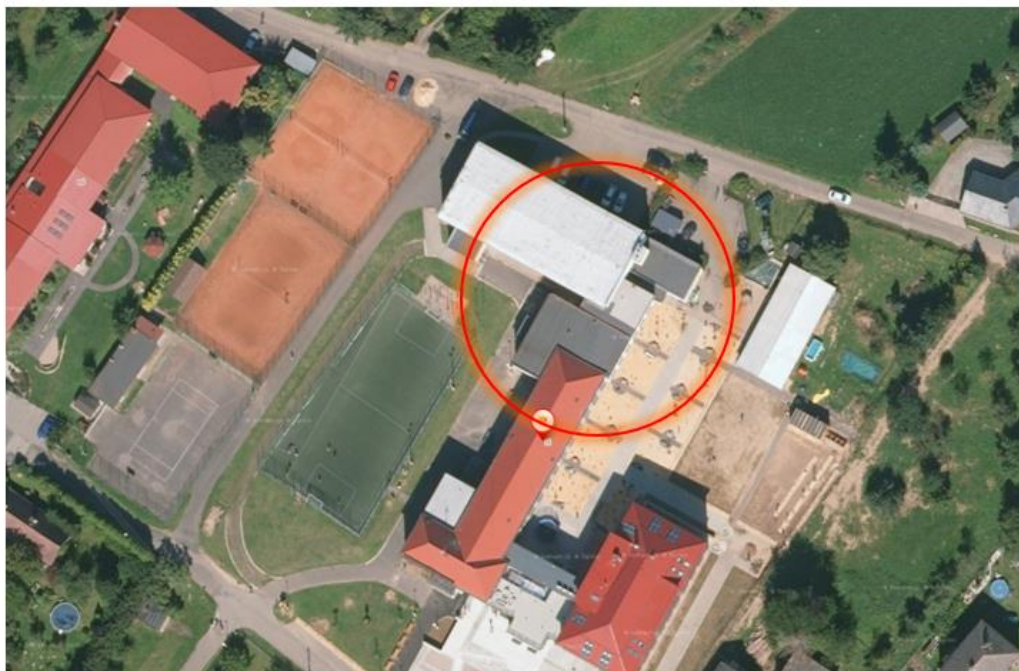
- **ZUŠ – detašované pracoviště základní umělecké školy** (obory hudební a taneční),
- zřízení **školní knihovny Via Lucis** a založení sítě knihobudek ve spádových obcích ZŠ,
- ZŠ – elektronická žákovská knížka, založení žákovského parlamentu při ZŠ,
- MŠ a ŠD – příměstské tábory v době prázdnin,
- ŠJ – svačinky, diety, objednávací terminály,
- ...a jiné.

V roce 2020 skončila 1. etapa rozvoje naší školy *Návrat ke konkurenceschopnosti* a začíná 2. etapa *Trvalé udržitelnosti a rozvoje*.

Doplnění: Ve školním roce 2021-2022 se podařilo navýšit **kapacitu základní školy z 240 žáků na 330 žáků**, dále kapacitu **školní družiny z 75 na 85 žáků** a kapacitu **školní jídelny z 300 strážníků na 400 strážníků**.

13.4. Vize 2030: Škola jako komunitní centrum

Stávající budova ZŠ a tělocvična bude v dohledné době vyžadovat řadu nákladných rekonstrukcí (střecha, vytápění, vzduchotechnika aj.). Proto bylo na podzim 2021 zřizovateli navrženo zpracování architektonické studie, která by řešila využití jednotlivých prostor s cílem modernizovat, zlepšit jejich funkčnost a vybavenost – důraz na využití nejen pro ZŠ, MŠ, ale i ZUŠ, DDM, Sokol a jeho oddíly, místní spolky aj. = tedy **podpora komunitního života ve spádové obci**.



Jde o zlepšení funkčního využití i o architektonické sladění tělocvičny a budovy ZŠ

A. Zadní trakt a půdní prostory budovy ZŠ

Nový zadní trakt ZŠ by měl vyřešit:

- rekonstrukce šaten ZŠ pro TV (chlapci, dívky, učitel),
- bezbariérové **napojení budovy ZŠ na tělocvičnu**, příp. i na ŠJ a MŠ,
- umístění nové **kotelny** pro vytápění budovy ZŠ a tělocvičny, příp. její rekonstrukci,
- novou školní družinu** o 3 odděleních, příp. napojení stávající ŠD na budovu ZŠ,
- nový školní klub** o 1-2 odděleních + herna na deskové hry,
- zlepšení obslužnosti půdních prostor ZŠ (schodiště, výtah na pomezí ZŠ a TV),
- nový vchod a šatny pro 1. stupeň v případě, že školní družina zůstane v zadní části,
- stání pro vozový park ZŠ (1-2 minibusy).

Plánovaná rekonstrukce vytápění staré budovy ZŠ by měla počítat (kapacita kotelny) s případným rozšířením využitím půdních prostor i nových prostor tělocvičny.

Využití půdy ZŠ:

- nové schodiště do podkroví – pokračování schodiště o patro výše.
 - učebna výtvarné výchovy** vč. skladů materiálů a místnosti pro 2 pece na keramiku,
 - učebna hudební výchovy** vč. kabinetu,
 - administrativní prostory** – nová spisovna, kanceláře pro účetní a hospodáře,
 - kanceláře a jednací místnosti pro odborné profese** – speciální pedagog, školní psycholog, sociální pedagog,
 - zázemí pro ZUŠ a DDM** – místnosti pro zaměstnance ZUŠ a DDM.
- g) **aula s akustikou koncertního sálu** s kapacitou 150-200 osob vč. pódia a zázemí (nad přístavbou ZŠ ze 60. l., podobně jako má ZUŠ ve Dvoře Králové n. L. v podkroví) – sloužila by nejen pro výuku hudební a dramatické výchovy, ale i pro konání školních koncertů, další zájmové aktivity nebo pro potřeby základní umělecké školy a obce,



Technicky by se tím zároveň vyřešila rekonstrukce střechy ZŠ, zateplení stropu (největší úniky tepla této budovy), lepší dostupnost a využití prostor.

Cílem dostavby zadního traktu ZŠ a rekonstrukcí půdních prostor je modernizace výuky uměleckých oborů a podpora komunitního života v obci.

B. Tělocvična

Stávající tělocvična byla postavena před 50 lety a je „za svým zenitem“ – vysoká energetická náročnost stavby, bez vzduchotechniky, se stropem o nižší nosnosti, minimálním zázemím pro týmy, rozhodčí a veřejnost = nespĺňuje požadavky dnešní doby (hygienické ani společenské).

V budově nyní tělocvičny chybí:

- šatny pro dva týmy** vč. sociálního zařízení (WC, sprchy),
- šatna pro rozhodčí** vč. sociálního zařízení (WC, sprchy),
- nářadovny** - oddělené a větší prostory pro nářadí Sokola a ZŠ,
- tribuny** pro veřejnost (ochozy, skládací tribuny),
- provozně oddělit budovu ZŠ od tělocvičny**, tj. novým vchodem a zázemím tak, aby do prostor ZŠ po výuce sportovci nevstupovali (zajištění prostor chodby a šatny TV), a to vč. vytápění.

Rozšíření o další služby: posilovna, sauna, šatna pro veřejnost, kantýna s lehkým občerstvením aj.

Zvážit využití prostor a okolí haly:

- horolezecké stěny,
- více sálů (gymnastika, squash aj.),
- krytý plavecký bazén,
- **komunitní energetika** – zvážit ukládání energie z fotovoltaických článků do záložních zdrojů apod.,
- **nápojení na budovu MŠ a ŠJ.**

Místní sportovní komunita si zaslouží **novou, moderní, multifunkční, energeticky méně náročnou sportovní halu**, která by spĺňovala požadavky dnešní doby – zejména náročnost sportovní veřejnosti na vybavenost i nové trendy výuky tělesné výchovy.

Cílem je z naší tělocvičny vybudovat moderní výukové a relaxační centrum v obci.

V Bílé Třemešné dne 14. 10. 2022

Mgr. Emil KUDRNOVSKÝ, Ph. D.
ředitel

Doložka: Tato výroční zpráva byla schválena školskou radou dne 19. 10. 2022 pod číslem usnesení 1).

Obr. Na jaře 2015 vznikl 1. nástřel rekonstrukce

