



**Česká školní inspekce
Karlovarský inspektorát
Kollárova 15, 360 09 Karlovy Vary**

INSPEKČNÍ ZPRÁVA

Čj. ČŠIK-43/26-K
Sp. zn. ČŠIK-S-6/26-K

Název	Základní škola a mateřská škola Horní Blatná, okres Karlovy Vary
Sídlo	Komenského 261, 362 35 Horní Blatná
E-mail	zsamshb@seznam.cz
IČO	60 610 590
Identifikátor	650 016 581
Právní forma	příspěvková organizace
Zastupující	Mgr. Ing. Martina Havlíková
Zřizovatel	Město Horní Blatná
Místo inspekční činnosti	Komenského 261, Horní Blatná
Inspekční činnost na místě	20. 1. 2026 – 21. 1. 2026

Inspekční činnost byla zahájena doručením pověření k inspekční činnosti.

Předmět inspekční činnosti

Hodnocení podmínek, průběhu a výsledků vzdělávání poskytovaného základní školou, mateřskou školou a školní družinou podle § 174 odst. 2 písm. b) zákona č. 561/2004 Sb., o předškolním, základním, středním, vyšším odborném a jiném vzdělávání (školský zákon), ve znění pozdějších předpisů, zjišťování a hodnocení podmínek, průběhu a výsledků vzdělávání podle příslušných školních vzdělávacích programů.

Zjišťování a hodnocení naplnění školních vzdělávacích programů a jejich souladu s právními předpisy a rámcovými vzdělávacími programy podle § 174 odst. 2 písm. c) školského zákona.

Charakteristika

Základní škola a mateřská škola Horní Blatná, okres Karlovy Vary (dále „škola“) vykonává činnost základní školy, mateřské školy, školní družiny a školní jídelny.

K datu inspekční činnosti se v mateřské škole vzdělávalo 18 dětí, z toho tři děti mladší tří let, šest dětí v povinném předškolním vzdělávání a jedno dítě s odlišným mateřským jazykem.

V základní škole se dvěma třídami prvního stupně se vzdělávalo pět žáků (v první třídě dva žáci 2. a 4. ročníku, ve druhé třídě dva žáci 4. ročníku a jeden žák 5. ročníku). Všichni žáci mají speciální vzdělávací potřeby. Dva žáci byli vzděláváni podle individuálního vzdělávacího plánu.

V době inspekční činnosti škola evidovala 25 žáků, kterým ředitelka školy (dále „ředitelka“) povolila individuální vzdělávání.

V jednom oddělení školní družiny bylo zapsáno pět účastníků.

Stravování dětí, žáků a zaměstnanců školy zajišťuje vlastní školní jídelna.

Škola je zapojená do projektu Ovoce a zelenina do škol, Školní mléko. Pro jednoho žáka škola zajistila dotované obědy.

Hodnocení podmínek vzdělávání

Škola se nachází v horské oblasti se ztíženou dopravní dostupností. Počet dětí a žáků ve třídách umožňuje učitelům poskytovat jim individualizovaný přístup a adekvátně reagovat na aktuální úroveň, tempo i způsob práce jednotlivých žáků.

Ředitelka ve své vizi stanovuje záměry zaměřené na kvalitní vzdělávání a stabilní fungování školy. Průběžně vyhodnocuje její činnost a identifikuje oblasti vyžadující zlepšení. Zjištěné informace využívá při plánování konkrétních kroků a stanovování priorit dalšího rozvoje. Daří se jí naplňovat zejména záměry v oblasti materiálního vybavení, podpory dobrých vztahů mezi pracovníky školy a spolupráce s rodiči, zřizovatelem i dalšími partnery. Slabší místa identifikuje ve finančních podmínkách a v hrozbách spojených s demografickými a finančními faktory.

Ředitelka ve své vizi stanovuje záměry zaměřené na kvalitní vzdělávání a stabilní vedení školy. Průběžně vyhodnocuje činnost školy a její výsledky. Zjištěné informace cíleně využívá, na jejich základě plánuje konkrétní kroky, upravuje priority a stanovuje další směřování školy tak, aby podpořila její dlouhodobou stabilitu a rozvoj.

V oblasti řízení mateřské školy ředitelka delegovala většinu kompetencí na vedoucí učitelku, která odpovídá za správnost vedení pedagogické i provozní dokumentace a provádí pravidelnou kontrolní a hospitační činnost. Na základě zjištění z této činnosti poskytuje metodickou podporu učitelce s kratší pedagogickou praxí. V základní škole obdobnou podporu zajišťuje ředitelka, jejíž hospitace probíhají převážně formou krátkých vstupů do výuky. Tyto vstupy však přinášejí jen omezené informace o průběhu výuky a snižují využitelnost zjištění pro další pedagogický rozvoj.

Podstatnou část řídicích činností školy v malém kolektivu zajišťuje sama ředitelka školy, což ji omezuje v možnosti vybudovat plně funkční kontrolní systém. Důsledkem jsou některé nedostatky v poskytování podpůrných opatření doporučených školskými poradenskými zařízeními, v nepřesnostech předávaných údajů pro statistické účely,

ve správních úkonech souvisejících s povoláním individuálního vzdělávání, v nevhodně nastaveném souběžném vzdělávání dětí mateřské školy a účastníků družiny a také v nedostatečném zajištění bezpečného prostředí.

V malém pedagogickém sboru školy dva pedagogičtí pracovníci nespĺňují kvalifikační předpoklady pro výkon pedagogické činnosti, kterou vykonávají, jeden z nich si potřebné vzdělání doplňuje. Pedagogičtí pracovníci školy se pravidelně účastní dalšího vzdělávání zahrnujícího legislativu, pedagogickou problematiku, podporu žáků se speciálními vzdělávacími potřebami, první pomoc i aktuální témata školské praxe. Nabyté kompetence přispívají k rozvoji odbornosti sboru a k plnění vzdělávacích a výchovných cílů školy. Vzdělávací aktivity ředitelky přispívají k její odborné erudici, avšak menší pozornost je v rámci profesního rozvoje věnována oblasti podpory žáků a dětí se speciálními vzdělávacími potřebami.

Poradenské služby školního poradenského pracoviště (dále „ŠPP“) ve škole zajišťuje výchovný poradce (ředitelka) a školní metodik prevence, kteří svou činnost koordinují podle aktuálních potřeb školy. Škola spolupracuje se školskými poradenskými zařízeními a realizuje plán výchovného poradenství i funkční preventivní program včetně postupů pro řešení nenadálých situací.

Škola zapsala a povolila 25 žákům plnicím povinnou školní docházku individuální vzdělávání, kterým poskytuje informační servis, metodickou a vzdělávací podporu a zajišťuje pravidelné přezkušování v souladu s platnými právními předpisy.

Spolupráce s rodiči je na malé škole pravidelná, protože učitelé s rodiči často komunikují osobně a pružně reagují na jejich podněty. Spolupráce s rodiči je rovněž posilována jejich zapojením do každodenního života školy, což podporuje otevřené a partnerské prostředí.

Informace o zápisu do základní školy konaného v době inspekční činnosti byly vhodně zpřístupněny na nástěnce u hlavního vstupu do budovy, což přispělo k jejich snadné dostupnosti pro zákonné zástupce. Organizace samotného zápisu byla koncipována s důrazem na motivační složku budoucích žáků, čímž škola podpořila pozitivní vnímání vstupu do základního vzdělávání a vytvořila podnětné a podporující prostředí pro děti při jejich prvním kontaktu se školou.

Materiální podmínky umožňují realizaci školních vzdělávacích programů a škola je dále systematicky zlepšuje. V hodnoceném období škola modernizovala vybavení prostřednictvím darů i projektů a zapojila se do programů zaměřených na inovaci a podporu vzdělávání.

Škola poučuje o bezpečnosti a ochraně zdraví dětí a žáky před začátkem školního roku, denně před odchodem na pobyt venku a dle vzniklé situace. Nastavená pravidla jsou dětmi a žáky respektována, což prokazuje i nízká úrazovost. Rizikem pro bezpečnost dětí a žáků je způsob zajištění vstupu do budovy: dálkově ovládaný zvonek s automatickým otevíráním dveří neumožňuje pracovníkům školy vizuálně ověřit totožnost vstupujících osob. Škola se snaží o vytváření bezpečného prostředí pro děti a žáky, fyzickou prohlídkou školy však byla identifikována rizika, která bezpečnost školního prostředí snižují.

Hodnocení průběhu vzdělávání

Ve třídě mateřské školy se učitelkám pro děti různého věku dařilo vytvářet podnětné a psychicky bezpečné prostředí. Vstřícná komunikace podporovala pozitivní klima

a motivaci dětí k činnostem. Děti dodržovaly dohodnutá pravidla, bez problémů se obracely na dospělé, uměly vést rozhovor s dospělými i mezi sebou, vzájemně se tolerovaly a pomáhaly. Aktivně se zapojovaly do činností podporujících jejich schopnost vnímat, vyjadřovat a zvládat své pocity. Učitelky vytvářely prostor pro dětské zkoumání přírody tím, že děti vedly k pozorování okolního prostředí a objevování vlastností přírodních jevů a dějů. Vzdělávání probíhalo v rovnováze mezi volnou hrou a řízenými aktivitami, učitelky využívaly jevů přírody, např. pozorování sněhu, ledu, změn počasí. Děti měly možnost si vybírat činnosti podle jejich zájmu a učitelky plnily roli průvodce. Dařilo poskytovat dětem individuální podporu tak, aby každé z nich mohlo zažívat úspěch. Nevhodně byli v době ranního scházení dětí do vzdělávání zapojováni také žáci školy. Vzdělávací nabídka byla však zpravidla jednotná pro všechny děti a jen v omezené míře hodnocení zohledňovalo individuální pokrok dětí. Pravidelné pohybové aktivity a pobyt venku jsou zařazovány do denního režimu a přispívají k rozvoji fyzické zdatnosti. Škola využila k provozování sportovních aktivit dobrého zázemí obce. Děti jsou vhodně vedeny k samostatnosti při sebeobsluze. V oblasti stravování se daří podporovat samostatnost méně, malé děti mají jídlo připravené a ani starším dětem není nabízen kompletní příbor. Při odpočinku dětí po obědě učitelky respektují jejich individuální potřeby, dětem s menší potřebou spánku, zpravidla starším dětem, nabízely aktivity u stolku.

Pedagogové v základní škole systematicky plánují výuku v souladu s kurikulárními cíli. Efektivně pracovali se všemi žáky s ohledem na jejich vzdělávací potřeby, poskytovali cílenou zpětnou vazbu a podporovali individuální pokrok. Cíl hodiny byl vždy jasně stanoven a žákům srozumitelně sdělen. Výuka byla dobře strukturovaná s promyšleným střídáním metod a forem práce. Diferenciace byla většinou přiměřená, avšak v některých případech nebyla využita ani u žáků s podpůrnými opatřeními, kteří zpravidla zvládali běžné úkoly. Pedagogové žáky průběžně motivovali k aktivní činnosti a vhodnými pomůckami podporovali porozumění. Žáci využívali poznatky z reálného života (např. počítání s penězi, nákupy, úspory). Skupinová ani párová práce nebyla vzhledem k nízkému počtu žáků ve třídě využívána, tato skutečnost neomezovala interakce, žáci i přes rozdílnou úroveň schopností spolu dobře komunikovali. Učitelé během výuky poskytovali žákům značnou míru pedagogické podpory, průběžně jim pomáhali a usměrňovali jejich práci tak, aby porozuměli obsahu a dokázali úkoly úspěšně splnit. Dostupná informační a komunikační technologie nebyla v hodině využita. Žáci se po jednotlivých činnostech sami hodnotili, a to i ve vztahu k dosaženému pokroku. Na konci hodiny učitel společně s žáky zhodnotil splnění vzdělávacího cíle. V hodinách panovalo příznivé a podpůrné klima podporující učení, žáci se cítili bezpečně, dodržovali pravidla, bez obav kladli otázky a byli motivováni k práci. Učitelé poskytovali formativní zpětnou vazbu a v některých hodinách využívali také žakovské sebehodnocení. Pravidla ve třídě jsou stanovena, učitelé jejich dodržování vyžadují méně důsledně. Žáci průběžně komunikují s učitelem i mezi sebou, často mluví bez vyzvání a vstupují do hovoru spontánně.

V době inspekční činnosti bylo sledováno přezkoušení některých žáků, kterým bylo povoleno individuální vzdělávání. Žáci prokazovali své znalosti zpravidla ústní formou, případně předkládali vlastní práce (portfolio), část přezkoušení byla věnována rozhovoru o průběhu jejich vzdělávání. Škola o tomto průběhu vyhotovovala záznam z hodnocení.

Škola poskytuje účastníkům zájmového vzdělávání v samostatných prostorách školní družiny pestrou nabídku činností zaměřených na rozvoj jemné i hrubé motoriky, tvořivosti, kreativity a fantazie. Účastníci měli dostatek prostoru k relaxaci, spontánní hře, tvořivým aktivitám i ke společenským hrám. Únavu z vyučování pomáhaly kompenzovat především pohybové aktivity při pobytu venku. Nabízené činnosti byly přizpůsobeny k věku účastníků

a jejich individuálními potřebami. Vychovatel cíleně podporoval smysluplné trávení volného času a rozvoj pozitivních vztahů mezi účastníky.

Hodnocení výsledků vzdělávání

Mateřská škola uplatňuje promyšlené pedagogické postupy a vhodné vzdělávací metody založené na přímé zkušenosti dětí. Tyto postupy přispívají k dobrým výsledkům předškolního vzdělávání. Vzdělávací proces je přizpůsoben věkovým zvláštěstím dětí a zohledňuje jejich individuální možnosti. V době inspekční činnosti byly i mladší děti tří let dobře adaptované a samostatně zvládaly základní sebeobslužné činnosti. Děti dokázaly přiměřeně svému věku, dodržovat společně dohodnutá pravidla soužití a napříč věkovými skupinami si vzájemně pomáhaly. Projevovaly schopnost sebeovládání, adekvátní sociální dovednosti a byla u nich patrná vyspělá hrubá i jemná motorika odpovídající jejich věku.

Učitelky průběžně sledují vývoj každého dítěte. Pedagogická diagnostika probíhá systematicky v tříměsíčních intervalech. Přestože jsou individuální pokroky dětí monitorovány, diagnostické záznamy neobsahují dostatečně konkrétní závěry ani doporučení pro cílenou individualizaci, která by umožnila přesnější plánování diferencovaného vzdělávání.

Na základě výsledků diagnostiky a aktuálních potřeb dětí učitelky cíleně sledují také jejich komunikační dovednosti a zapojují je do činností podporujících jejich rozvoj, zejména v oblasti logopedické prevence. Dále vytvářejí plány podpory pro děti s odlišným mateřským jazykem, čímž napomáhají jejich plynulé adaptaci na školní prostředí a rozvoji jazykových kompetencí. Vhodně je nastavena podpora dítěte s odloženou školní docházkou, přičemž je věnována pozornost jeho školní připravenosti. Zákonní zástupci jsou pravidelně informováni v rámci každodenní komunikace o výsledcích dětí. Učitelky s nimi úzce spolupracují, poskytují poradenský servis a podporují je při přípravě na přechod do základního vzdělávání.

Děti z mateřské školy a žáci prvního ročníku se pravidelně setkávají při společných školních akcích, díky čemuž děti před vstupem do školy dobře znají prostředí školy i její organizaci. Adaptace žáků prvního ročníku je obvykle bezproblémová a přechod z mateřské školy probíhá plynule.

Pedagogové základní školy v průběhu školního roku sledují a vyhodnocují výsledky vzdělávání žáků, využívají k tomu různé interní nástroje hodnocení. Na jednáních pedagogické rady jsou výsledky vzdělávání vyhodnocovány s ohledem na možnosti jednotlivých žáků, pedagogové přijímají cílená opatření k podpoře jejich pokroku. Škola zajišťuje informovanost zákonných zástupců a žáků o průběhu a výsledcích vzdělávání prostřednictvím třídních schůzek, zápisy do žákovských knížek nebo při osobním setkání.

Škola svým individuálně zaměřeným způsobem vzdělávání podporuje dosahování dobrých vzdělávacích výsledků žáků. Nevyužívá externí testování k monitorování objektivní úrovně vzdělávání, monitoruje však vzdělávací pokrok a zajišťuje žákům odpovídající podporu. Podpora žáků probíhá promyšleně, je koordinována vedením školy.

Současně škola sleduje průběh i výsledky vzdělávání žáků vzdělaných podle jejich individuálních vzdělávacích plánů. Na základě vyhodnocení průběžně přizpůsobuje výuku aktuálním potřebám žáků a zajišťuje tak co nejefektivnější průběh jejich vzdělávání. Využívaný systém přispívá ke zvyšování vzdělávacích šancí žáků se specifickými vzdělávacími potřebami. Účinnost individuálního přístupu v malopočetných kolektivech byla snížena tím, že nebylo poskytováno personální podpůrné opatření na základě

doporučení školského poradenského zařízení, konkrétně zapojit do vzdělávání dalšího pedagoga.

Preventivní činnost je zajišťována školním metodikem prevence, který zná třídní kolektivy a podílí se na realizaci projektových aktivit zaměřených na adaptaci a budování vztahů ve třídách.

Vztah mezi školou a rodiči je funkční a umožňuje průběžné sledování dosažené úrovně žáků.

V rámci individuálního vzdělávání byly zaznamenány nedostatky. Ředitelka pro rozhodnutí o povolení individuálního vzdělávání žáků ve všech případech nevyžadovala veškeré povinné náležitosti, vzdělávání vždy neprobíhá v souladu s podmínkami uvedenými v žádostech zákonných zástupců. Z dostupných informací od ředitelky vyplývá, že zákonní zástupci často zajišťují vzdělávání prostřednictvím komunitních vzdělávacích skupin či komunitních škol, přestože v žádostech uvádějí jako vzdělavatele sebe nebo rodinného příslušníka. Odlišný je i popis prostorového a materiálně technického zabezpečení vzdělávání a podmínek ochrany zdraví individuálně vzdělávaného žáka.

Škola aktivně spolupracuje se základními školami z blízkého okolí zpravidla při pořádání kulturních nebo sportovních akcí, dále spolupracuje se zřizovatelem a dalšími partnery v obci. Pro žáky a děti jsou organizovány sportovní aktivity, např. lyžařský výcvik. Přínosná je spolupráce s místními záchrannými složkami. Díky tomu získávají děti a žáci přehled o jejich práci a významu pro komunitu, rozvíjejí bezpečnostní povědomí a učí se orientovat v krizových situacích. Tyto zkušenosti mají preventivní charakter a podporují odpovědné chování v reálných situacích.

Závěry

Vývoj školy

- Od předchozí inspekční činnosti v roce 2022 byl částečně obměněn pedagogický sbor, nově přijatí pedagogové nesplňují požadavky na odbornou kvalifikaci, pouze část si kvalifikaci doplňuje. V mateřské škole již nepůsobí asistentka pedagoga.
- Pozitivní vliv na činnost mateřské školy má stanovení strategických záměrů dalšího rozvoje, které zahrnují celou školu včetně mateřské školy. V mateřské škole se současně zvýšila kvalita pedagogického vedení podpořená pravidelnou spoluprací obou učitelek, sdílením zkušeností a předáváním námětů pro zkvalitnění vzdělávání. Naopak v základní škole byly zjištěny nedostatky v řízení a v hodnocení pedagogických pracovníků, které probíhá nesystematicky a poskytuje omezeně využitelnou zpětnou vazbu.
- Škole se podařilo částečně přijmout opatření k odstranění nedostatků zjištěných při předchozí inspekční činnosti. V mateřské škole se daří zapojovat děti do sebehodnocení pouze ojedinele, zatímco v základní škole jsou žáci do hodnocení vzdělávacího procesu zapojováni průběžně. V základní škole se také daří systematicky pracovat s chybou a žáci mají možnost volit si úlohy různé kognitivní náročnosti. V menší míře se však škole daří zapojovat žáky do utváření jejich postojové složky.
- Škola od minulého školního roku přijímá zvýšený počet žáků plnících povinnou školní docházku formou individuálního vzdělávání, které se uskutečňuje bez jejich pravidelné účasti ve vyučování.

- Od předchozí inspekční činnosti se prostředí školy zkvalitnilo díky doplnění nových učebních pomůcek modernímu vybavení a dílčím úpravám prostor, což přispívá k vytváření podnětějších podmínek pro vzdělávání.

Silné stránky

- Mateřská škola
- Učitelky dětem nabízely aktivity, které jim umožňovaly objevovat, experimentovat, klást otázky a rozvíjet tvořivost i vlastní iniciativu. (4.2)
- Základní škola
- Škola má jasně definovanou a promyšlenou strategii rozvoje, kterou vedení opírá o pravidelné analýzy a vyhodnocování stavu školy. (1.1)
- Pedagogové výuku systematicky plánují v souladu se školním vzdělávacím programem, žákům jasně stanovují vzdělávací cíle i přiměřené požadavky. (4.1)

Číselné označení odkazuje na kód kritéria v příslušné modifikaci. Znění kritéria je dostupné na adrese: kriteria.csicr.cz

Slabé stránky (oblasti ke zlepšení)

- Mateřská škola
- Vzdělávací nabídka v mateřské škole často směřuje k jednotnému vzdělávacímu cíli a je diferencována pouze částečně, což ne vždy odpovídá individuálním vzdělávacím potřebám dětí identifikovaným na základě jejich pravidelného pedagogického sledování. (4.3)
- Základní škola
- Vedení školy v oblasti kontrolních procesů postupuje při vyhodnocování stavu méně systematicky. Škola obecně dodržuje většinu relevantních právních předpisů, nedostatky v řízení a vedené dokumentaci mohou mít dílčí dopady na vzdělávací procesy. (2.1)
- Škola nedostatečně reagovala na doporučení školského poradenského zařízení a nezajistila odpovídající úroveň podpory žáka se speciálními vzdělávacími potřebami. (6.2)

Doporučení pro zlepšení činnosti školy

- Hospitační činnosti provázat s plánováním a realizací dalšího vzdělávání pedagogických pracovníků.
- Posílit vnitřní kontrolní systém školy tak, aby účinně předcházel zjištěným nedostatkům v poskytování podpůrných opatření žákům se speciálními vzdělávacími potřebami.
- V rámci vnitřního kontrolního systému školy nastavit pravidelné opravy a údržbu stávajícího vybavení školy a posílit bezpečnost při vstupu dětí a žáků do budovy školy.
- Zavést postup při povolování a monitorování individuálního vzdělávání, který zajistí spolehlivé a relevantní podklady pro rozhodování, aby odpovídalo zákonným podmínkám i skutečnému způsobu vzdělávání žáků.

Stanovení lhůty

Česká školní inspekce v souladu s § 175 odst. 1 školského zákona ukládá ředitelce školy ve lhůtě do 30 dnů od marného uplynutí lhůty pro podání připomínek k obsahu

inspekční zprávy, resp. od doručení stanoviska k připomínkám, přijmout opatření k odstranění nedostatků zjištěných inspekční činností. Tyto nedostatky jsou formulovány v části slabé stránky (oblasti ke zlepšení). Ve stejné lhůtě písemně informujte Českou školní inspekci, jaká byla přijata opatření, a to prostřednictvím datové schránky (g7zais9).

Seznam dokladů, o které se inspekční zjištění opírají

1. Výpis z rejstříku škol a školských zařízení z 16. 1. 2026
2. Dokumentace vztahující se k bezpečnosti a ochraně zdraví vedená k datu inspekční činnosti
3. Personální dokumentace pedagogických pracovníků vztahující se k jejich dalšímu vzdělávání vedená k datu inspekční činnosti
4. Plán DVPP pro školní rok 2025/2026 platný od 1. 9. 2025
5. Školní vzdělávací program pro základní vzdělávání č.j. 110B/2021 platný od 1. 9. 2021
6. Školní vzdělávací program pro předškolní vzdělávání platný od 31. 8. 2021
7. Školní vzdělávací program pro školní družinu platný od 1. 9. 2025
8. Školní řád č. j. 120/2022 platný od 1. 6. 2022
9. Školní řád mateřské školy platný od 1. 9. 2021
10. Vnitřní řád školní družiny č. j. 119/2022 platný od 1. 6. 2022, aktualizovaný č.j. 120/2022, platný od 21.1.2026
11. Hospitační záznamy vedené ve školním roce 2024/2025 a 2025/2026 k datu inspekční činnosti
12. Pedagogická diagnostika dětí vedená k datu inspekční činnosti
13. Inspekční zpráva č.j. ČŠIK-370/22-K z 1. června 2022
14. Strategický plán rozvoje školy 2026-2031
15. Vize školy – ZŠ a MŠ Horní Blatná 2026
16. Dokumentace školního poradenského pracoviště vedená ve školním roce 2025/2026 k datu inspekční činnosti
17. Rozvrh hodin pro školní rok 2025/2026 platný k datu inspekční činnosti
18. Školní matrika vedená k datu inspekční činnosti
19. Koncepce rozvoje ředitele školy od školního roku 2024/2025 s výhledem 3 let
20. Třídní knihy vedené ve školním roce 2024/2025 a 2025/2026 k datu inspekční činnosti
21. Záznamy z jednání pedagogické rady za školní rok 2024/2025 a 2025/2026 k datu inspekční činnosti
22. Preventivní program školy platný od 26. 8. 2025
23. Strategie předcházení školní neúspěšnosti platná od 1. 9. 2025
24. Výroční zpráva školy za školní rok 2024/2025
25. Dokumentace k individuálnímu vzdělávání
26. Zápis z jednání s ředitelkou školy z 21. 1. 2026

Poučení

Podle § 174 odst. 11 školského zákona může ředitelka školy podat připomínky k obsahu inspekční zprávy České školní inspekci, a to do 14 dnů po jejím převzetí. Případné připomínky zašlete prostřednictvím datové schránky (g7zais9), a to k rukám ředitelky inspektorátu.

Inspekční zprávu společně s připomínkami a stanoviskem České školní inspekce k jejich obsahu zasílá Česká školní inspekce zřizovateli a školské radě. Inspekční zpráva včetně připomínek je veřejná a je uložena po dobu 10 let ve škole nebo školském zařízení, jichž se týká, a v místně příslušném inspektorátu České školní inspekce. Zároveň je inspekční zpráva zveřejněna v Registru inspekčních zpráv na webových stránkách České školní inspekce www.csicr.cz.

Složení inspekčního týmu a datum vyhotovení inspekční zprávy

Mgr. Radomíra Jenková, školní inspektorka, vedoucí inspekčního týmu

Mgr. Pavla Ďurkovová, školní inspektorka

Bc. Věra Weberová, kontrolní pracovnice

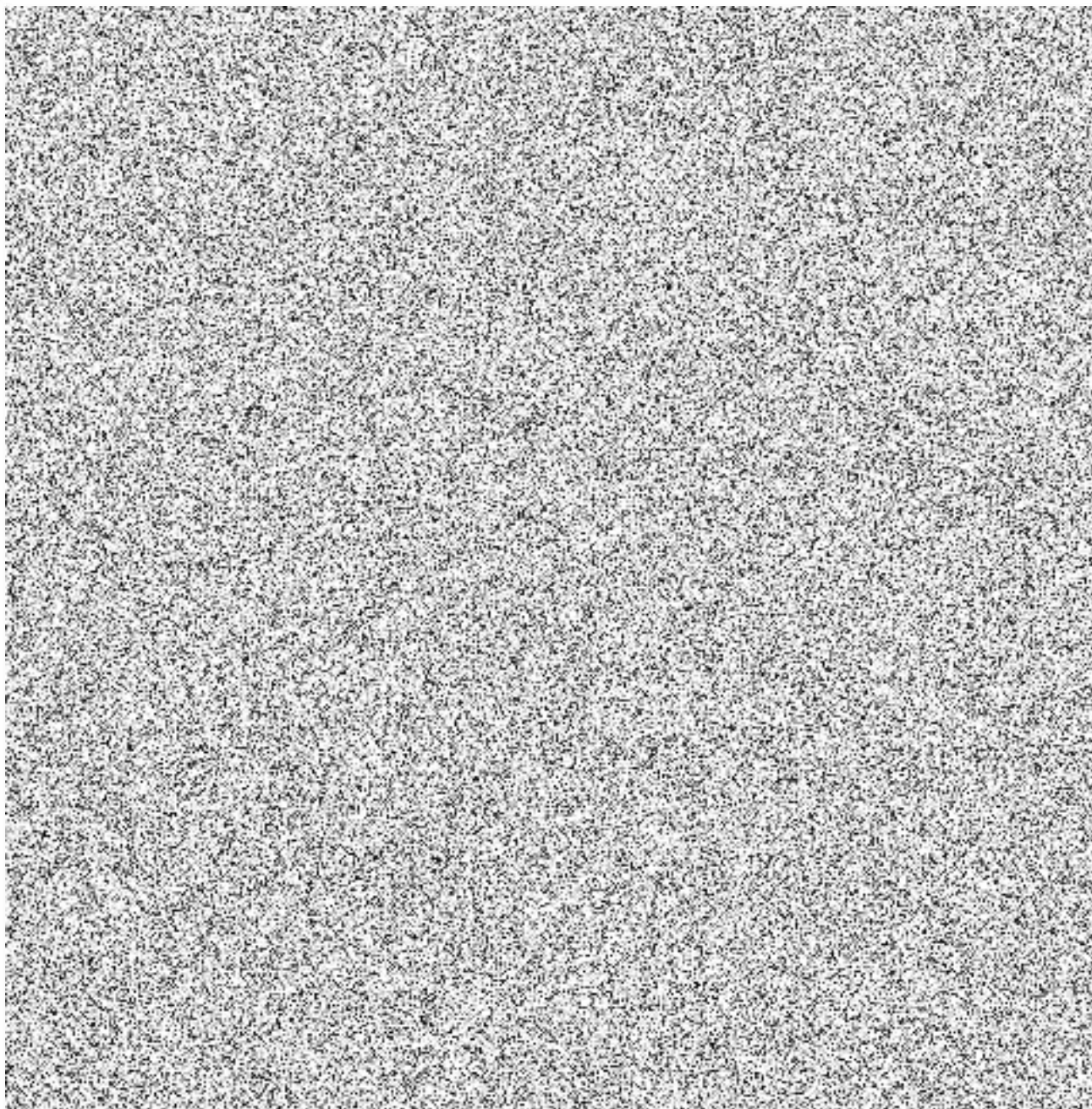
20. 2. 2026



Základní škola a mateřská škola Horní Blatná,
okres Karlovy Vary
Komenského 261, Horní Blatná, 36237
ds: kqjmdii
www.zsamshb.cz

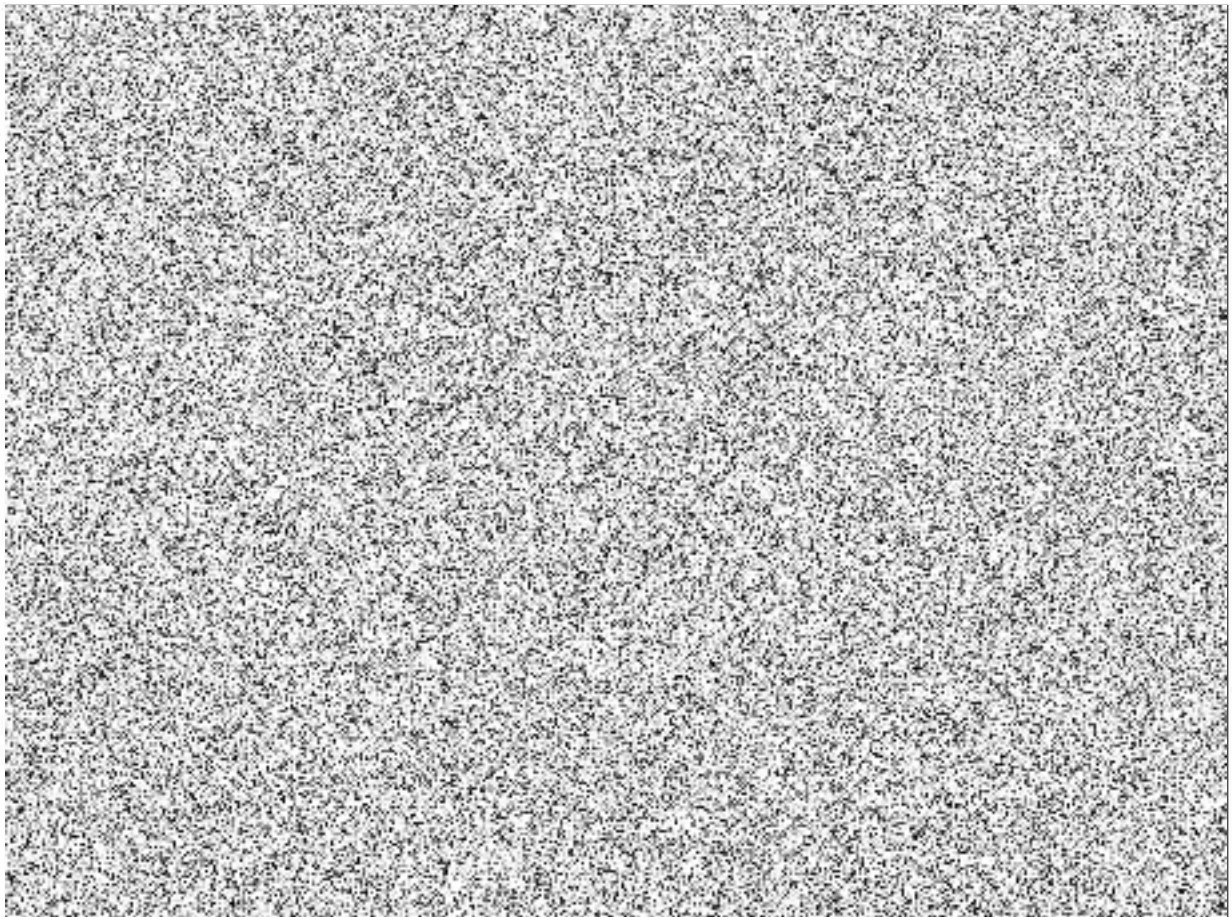
Vážená paní ředitelko,

v souladu s ustanovením § 13 zákona č. 255/2012 Sb., o kontrole (kontrolní řád), tímto podávám
námitky proti kontrolním zjištěním uvedeným v protokolu o kontrole ze dne 20. 2. 2026.





Základní škola a mateřská škola Horní Blatná,
okres Karlovy Vary
Komenského 261, Horní Blatná, 36237
ds: kqjmdii
www.zsamshb.cz



Děkuji za projednání předložených připomínek.

V Horní Blatné, 9.3.2026

Mgr. Ing. Martina Havlíková, MBA
ředitelka školy



Základní škola a mateřská škola Horní Blatná,
okres Karlovy Vary
Komenského 261, Horní Blatná, 36237
ds: kajmdii
www.zsamshb.cz

Vážená paní ředitelko,
v souladu s ustanovením § 174 odst. 11 zákona č. 561/2004 Sb., školského zákona, tímto uplatňuji své připomínky k obsahu inspekční zprávy České školní inspekce ze dne 20. 2. 2026.

Hodnocení podmínek vzdělávání

.... V základní škole obdobnou podporu zajišťuje ředitelka, jejíž hospitace probíhají převážně formou krátkých vstupů do výuky. Tyto vstupy však přinášejí jen omezené informace o průběhu výuky a snižují využitelnost zjištění pro další pedagogický rozvoj

- K uvedené části zprávy si dovoluji uvést, že krátké vstupy do výuky představují pouze jednu z forem hospitační činnosti ředitelky školy. Tyto vstupy jsou využívány především za účelem operativního monitorování pedagogického procesu a zajištění průběžné podpory pedagogům. Nejedná se o jediný podklad pro řízení pedagogického rozvoje školy. Součástí hospitační a kontrolní činnosti jsou rovněž individuální konzultace s učiteli, analýza jejich pedagogické dokumentace, denní plánování a rozborů činností a průběžné vyhodnocování vzdělávacích výsledků žáků.

Zjištění z krátkých každodenních vstupů jsou v praxi kombinována s dalšími formami pedagogické diagnostiky a poskytují relevantní informace pro řízení vzdělávacího procesu, identifikaci potřeb učitelů i pro plánování jejich další profesní podpory. Tvrzení o „omezené využitelnosti“ těchto zjištění tedy neodráží skutečný charakter ani rozsah hospitační činnosti, která je realizována v širším a systematickém rámci.

....Podstatnou část řídicích činností školy v malém kolektivu zajišťuje sama ředitelka školy, což ji omezuje v možnosti vybudovat plně funkční kontrolní systém. Důsledkem jsou některé nedostatky v poskytování podpůrných opatření doporučených školskými poradenskými zařízeními, v nepřesnostech předávaných údajů pro statistické účely, ve správních úkonech souvisejících s povoláním individuálního vzdělávání, v nevhodně nastaveném souběžném vzdělávání dětí mateřské školy a účastníků družiny a také v nedostatečném zajištění bezpečného prostředí.

- K závěru, že „podstatnou část řídicích činností školy v malém kolektivu zajišťuje sama ředitelka školy, což ji omezuje v možnosti vybudovat plně funkční kontrolní systém“, si dovoluji uvést následující:

Fungování školy v malém kolektivu, tvořeném ředitelkou, dvěma učiteli základní školy a dvěma učitelkami mateřské školy, je založeno na každodenní úzké spolupráci všech zaměstnanců. Malý tým umožňuje rychlou komunikaci, přímé řešení vzniklých situací a průběžné sdílení informací, které efektivně doplňují formální kontrolní mechanismy.



Základní škola a mateřská škola Horní Blatná,
okres Karlovy Vary
Komenského 261, Horní Blatná, 36237
ds: kqjmdii
www.zsamshb.cz

Vzhledem k velikosti školy je řada procesů nastavena tak, aby byla efektivní, funkční a přiměřená reálným podmínkám provozu.

Pokud inspekce identifikovala dílčí nedostatky v oblasti poskytování podpůrných opatření, statistických údajů, správních úkonů či organizace provozu, je třeba zdůraznit, že tyto skutečnosti nebyly způsobeny absencí kontrolního systému, ale spíše specifiky velmi malého školního kolektivu, zákonnými změnami a zvýšenými administrativními nároky posledních let. Na základě kontrolních zjištění byla okamžitě zahájena opatření k nápravě a současně je posilována formalizace jednotlivých procesů, tak aby odpovídala požadavkům legislativy i provozním možnostem malé školy.

Zároveň si dovoluji uvést, že k otázkám bezpečnosti, individuálního vzdělávání a organizace provozu byly kontrolním pracovním poskytnuty veškeré související podklady a vysvětlení, a některé již dříve provedené změny (např. zrušení souběžného ranního provozu MŠ a ŠD) nebyly ve zprávě plně zohledněny.

Škola dlouhodobě usiluje o transparentní a kvalitní řízení a inspekční podněty přijímá jako příležitost k dalšímu zlepšení, nikoli jako známku nedostatečné práce. Při zachování reálných možností malé školy bude systém řízení a kontroly dále upravován tak, aby byl co nejefektivnější a plně v souladu s požadavky ČŠI i platné legislativy.

....V malém pedagogickém sboru školy dva pedagogičtí pracovníci nesplňují kvalifikační předpoklady pro výkon pedagogické činnosti, kterou vykonávají, jeden z nich si potřebné vzdělání doplňuje.

- Vzdělání si doplňují oba nekvalifikovaní učitelé. Druhý z pedagogických pracovníků, uvedených ve zprávě, je učitel pocházející z Ukrajiny, který žije v České republice od ledna 2024. Od svého příchodu se aktivně a systematicky věnuje studiu českého jazyka. V současné době dosáhl úrovně B1 a pokračuje ve studiu na úrovni B2. Pro výkon pedagogické činnosti v českém školství je vyžadována jazyková zkouška na úrovni C1, na kterou se cíleně připravuje. Reálná doba z praxe jazykových škol, univerzitních center a metodiků češtiny jako cizího jazyka pro dosažení úrovně C1 z B1 je přibližně 1,5 roku.

....Rizikem pro bezpečnost dětí a žáků je způsob zajištění vstupu do budovy: dálkově ovládaný zvonek s automatickým otevíráním dveří neumožňuje pracovníkům školy vizuálně ověřit totožnost vstupujících osob

- Vzhledem k velikosti školy a dlouhodobé osobní znalosti všech zákonných zástupců je u nás zajištěna efektivní identifikace příchozích osob již podle hlasu. Tento způsob je v malém školním prostředí běžný a plně funkční. V případě neznámé osoby není vstup do budovy nikdy odemkán automaticky; pracovník školy osobu nejprve osloví, ověří účel návštěvy a v případě potřeby jde vstupující osobě fyzicky naproti.



Základní škola a mateřská škola Horní Blatná,
okres Karlovy Vary
Komenského 261, Horní Blatná, 36237
ds: kajmdii
www.zsamshb.cz

Legislativa nestanoví konkrétní technické prostředky pro zabezpečení vstupu. Školský zákon (§ 29 odst. 2) ukládá zajistit bezpečnost, ale neukládá povinnost instalovat kamerový systém nebo videotelefon. Také Minimální standard bezpečnosti MŠMT (2024) uvádí tato opatření jako doporučená, nikoliv závazná, a zdůrazňuje nutnost přiměřenosti opatření místním podmínkám školy.

Z uvedených důvodů je náš systém vstupu v souladu s platnými právními předpisy i metodickými dokumenty MŠMT a odpovídá reálným provozním podmínkám malé školy.

Zajištění bezpečnosti ve škole představuje jednu z klíčových priorit vedení a celkového řízení školy.

...Vzdělávací nabídka byla však zpravidla jednotná pro všechny děti a jen v omezené míře hodnocení zohledňovalo individuální pokrok dětí.

- K uvedenému zjištění si dovoluji uvést, že vzdělávací nabídka v mateřské škole je vždy chápána jako prvotní návrh činnosti, nikoliv jako povinnost pro všechny děti. Dítě má možnost se do konkrétní nabídky zapojit, ale není k účasti nuceno. Pokud dítě nechce či není v danou chvíli připraveno se zapojit, je mu vždy nabídnuto alternativní řešení, které odpovídá jeho aktuálním potřebám, emočnímu naladění a individuálnímu tempu.

Vzdělávací činnosti nejsou jednotné – jsou systematicky diferencovány podle věku, vývojové úrovně, schopností a individuálních možností jednotlivých dětí. Tato diferenciací probíhá jak v oblasti obsahu, tak v náročnosti úkolů, tempa práce i míry podpory poskytované pedagogem. Hodnocení dětí přitom zohledňuje jejich individuální pokroky, každodenní pozorování i vývojové možnosti, přestože některé prvky tohoto procesu nemusely být během krátkého inspekčního pozorování plně patrné.

Vzhledem k malému kolektivu dětí i pedagogů je diferenciací realizována především formou přirozené pedagogické práce v průběhu dne, v menších skupinkách nebo individuálně. Tato práce probíhá kontinuálně, aktivně podporuje individuální rozvoj každého dítěte a přispívá k naplňování cílů ŠVP.

...V oblasti stravování se daří podporovat samostatnost méně, malé děti mají jídlo připravené a ani starším dětem není nabízen kompletní příbor.

- K uvedenému zjištění si dovoluji uvést, že v mateřské škole jsou děti systematicky vedeny k samostatnosti při stolování a k osvojování správných stravovacích návyků. Předškolní děti používají při obědě příbor běžně a samostatně, mladší děti podle své aktuální motorické zručnosti. Při každém jídle nabízíme dětem takové náčiní, které odpovídá charakteru pokrmu a reálným možnostem dětí.



Základní škola a mateřská škola Horní Blatná,
okres Karlovy Vary
Komenského 261, Horní Blatná, 36237
ds: kjjmdii
www.zsamshb.cz

V den inspekce byly podávány těstoviny, které je podle standardních zásad stolování možné jíst pouze vidličkou, a to i v restauracích. V takovém případě není nezbytné nabízet kompletní příbor, protože druhý kus příboru není k tomuto typu jídla potřebný. Z tohoto důvodu mohlo při krátkém inspekčním pozorování vzniknout zdání, že příbor nebyl nabízen v plném rozsahu.

Hodnocení výsledků vzdělávání

... V rámci individuálního vzdělávání byly zaznamenány nedostatky. Ředitelka pro rozhodnutí o povolení individuálního vzdělávání žáků ve všech případech nevyžadovala veškeré povinné náležitosti, vzdělávání vždy neprobíhá v souladu s podmínkami uvedenými v žádostech zákonných zástupců. Z dostupných informací od ředitelky vyplývá, že zákonní zástupci často zajišťují vzdělávání prostřednictvím komunitních vzdělávacích skupin či komunitních škol, přestože v žádostech uvádějí jako vzdělavatele sebe nebo rodinného příslušníka. Odlišný je i popis prostorového a materiálně technického zabezpečení vzdělávání a podmínek ochrany zdraví individuálně vzdělávaného žáka.

- K uvedenému zjištění si dovoluji uvést, že uvedení zákonného zástupce jako vzdělavatele v žádosti o individuální vzdělávání je plně v souladu s § 41 školského zákona, který stanoví, že za vzdělávání dítěte v rámci individuálního vzdělávání odpovídá zákonný zástupce. Zákon výslovně neukládá, aby rodič vzdělávání vykonával výhradně osobně, ani neomezuje využití dalších osob či institucí, které zákonnému zástupci pomáhají zajistit vzdělávání dítěte. Vzdělává-li rodič dítě za podpory komunitní školy, vzdělávací skupiny nebo odborného centra, není tím popřena skutečnost, že právně i formálně zůstává vzdělavatelem právě on. Tyto subjekty plní roli doplňkové podpory, nikoliv samostatných vzdělavatelů ve smyslu zákona.

Rodiče pravidelně komunikují se školou, předávají výstupy dítěte a odpovídají za průběh i výsledky vzdělávání, což je v souladu s požadavky zákona. U žáků se závažnými speciálními vzdělávacími potřebami je navíc zapojení odborného zařízení nebo komunitní skupiny nejen běžné, ale často nezbytné k zajištění kvalitní péče. To však nic nemění na skutečnosti, že garantem vzdělávání je vždy zákonný zástupce, který vystupuje jako osoba odpovědná škole. V žádném případě tedy nedošlo k úmyslnému uvedení nepravdivých údajů. Škola pracovala s informacemi poskytnutými rodiči a v dobré víře vycházela z toho, že zákonný zástupce je vzdělavatelem podle platné legislativy.

Pro další období škola v rámci interního opatření pouze upřesní žádost o IV tak, aby rodiče mohli volitelně uvést také informace o tom, zda využívají doplňkovou podporu jiného subjektu. Toto upřesnění bude mít čistě administrativní charakter, nikoliv význam legislativní.



Základní škola a mateřská škola Horní Blatná,
okres Karlovy Vary
Komenského 261, Horní Blatná, 36237
ds: kqjmdii
www.zsamshb.cz

Závěry

...pouze část si kvalifikaci doplňuje

- Viz předchozí komentář

...Naopak v základní škole byly zjištěny nedostatky v řízení a v hodnocení pedagogických pracovníků, které probíhá nesystematicky a poskytuje omezeně využitelnou zpětnou vazbu.

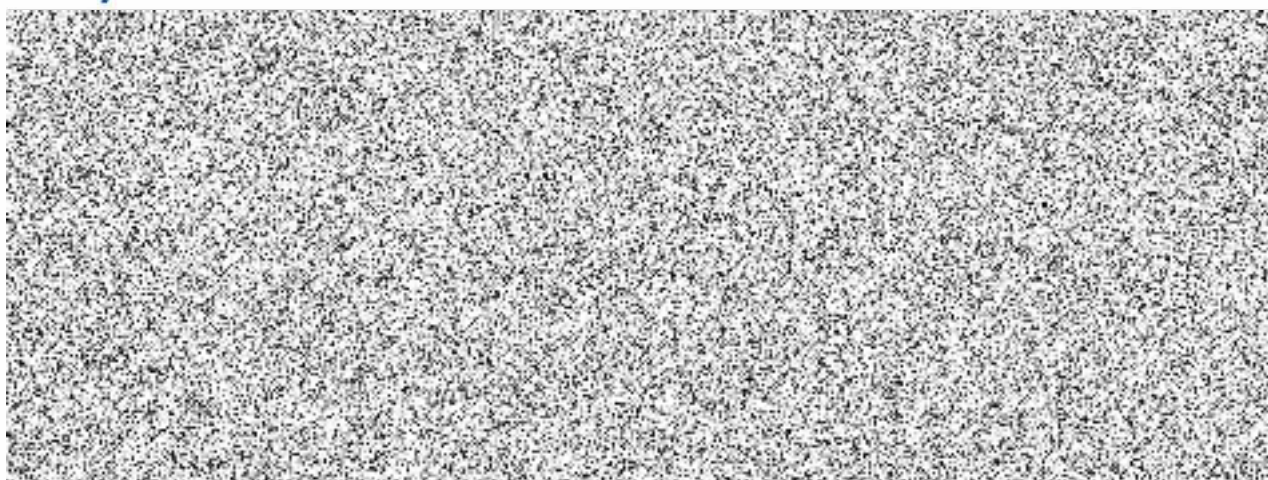
- Viz předchozí komentář

...V menší míře se však škole daří zapojovat žáky do utváření jejich postojové složky.

- K uvedenému zjištění týkajícímu se postojové složky vzdělávání si dovoluji uvést, že zapojování žáků do utváření jejich názorů, hodnot a postojů je nedílnou součástí každodenní výuky i třídního klimatu. Žáci jsou v hodinách i mimo ně systematicky vedeni k otevřené komunikaci, spontánnímu vyjadřování, vzájemnému naslouchání a kultivované argumentaci. Inspekce sama konstatovala, že žáci se vyjadřují velmi spontánně, což je přímým důkazem bezpečného prostředí, kde je běžné, že děti mluví, diskutují a rozvíjejí své postoje.

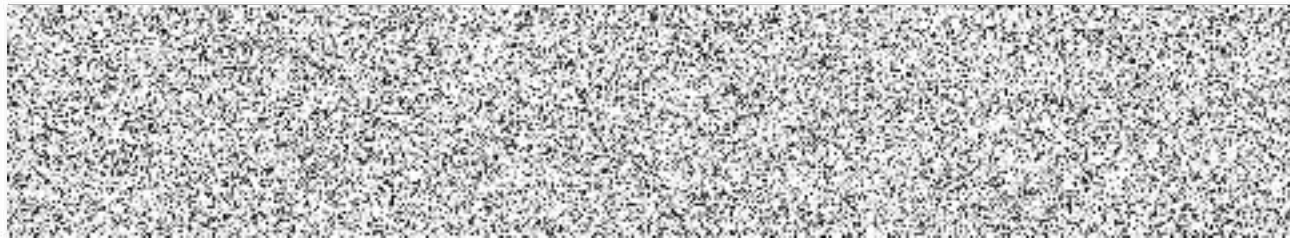
Pravidla chování mají třídy stanovena společně se žáky a jejich dodržování bylo Českou školní inspekcí hodnoceno pozitivně. Při řešení situací pedagogové s dětmi pravidelně hovoří o důvodech jednání, možných následcích a o hodnotách, které ze situací vyplývají. Žáci jsou vedeni k tomu, aby své názory obhajovali a stáli si za nimi, pokud je dokážou rozumně zdůvodnit.

Domnívám se proto, že rozvoj postojové složky probíhá průběžně a v souladu s věkem a potřebami žáků. Je možné, že v krátkém časovém rámci inspekční návštěvy nebylo možné plně zachytit běžnou šíři těchto aktivit.





Základní škola a mateřská škola Horní Blatná,
okres Karlovy Vary
Komenského 261, Horní Blatná, 36237
ds: kjjmdii
www.zsamshb.cz



Děkuji za projednání předložených připomínek.

V Horní Blatné, 9.3.2026

Mgr. Ing. Martina Havlíková, MBA
ředitelka školy



**Česká školní inspekce
Karlovarský inspektorát
Kollárova 15, 360 09 Karlovy Vary**

Čj.: ČŠIK-310/26-K
Sp. zn.: ČŠIK-S-6/26-K
26. 3. 2026

Stanovisko k připomínkám

Ředitelka právnické osoby Základní škola a mateřská škola Horní Blatná (dále „škola“), podala připomínky k inspekční zprávě čj. ČŠIK-43/26-K podle § 174 odst. 11 zákona č. 561/2004 Sb., o předškolním, základním, středním, vyšším odborném a jiném vzdělávání (školský zákon), ve znění pozdějších předpisů.

Ředitelka školy (dále „ředitelka“) v připomínkách k části Hodnocení podmínek vzdělávání:

1. Vyjadřuje nesouhlas s tvrzením, že její hospitační činnost probíhající převážně formou krátkých vstupů do výuky, které „...*přinášejí jen omezené informace o průběhu výuky a snižují využitelnost zjištění pro další pedagogický rozvoj.*“ Uvádí, že krátké vstupy do výuky jsou pouze jednou z forem její hospitační činnosti. Slouží hlavně k operativnímu sledování výuky a průběžné podpoře učitelů, nikoli jako jediný podklad pro řízení pedagogického rozvoje školy. Hospitační a kontrolní činnost dále zahrnuje individuální konzultace s pedagogy, analýzu jejich dokumentace, sledování denního plánování i průběžné vyhodnocování výsledků žáků. Zjištění z krátkých vstupů jsou vždy kombinována s dalšími diagnostickými postupy, čímž vzniká ucelený a relevantní obraz o výuce i potřebách pedagogů. Tvrzení o „omezené využitelnosti“ těchto vstupů tedy neodpovídá skutečnému, širšímu a systematickému rámci hospitační činnosti.

Stanovisko inspekčního týmu:

Inspekční zjištění nepopírá, že ředitelka školy využívá i další formy řízení pedagogické činnosti. Inspekční tým konstatoval, že charakter hospitační činnosti, v níž převažují krátké vstupy do výuky, neposkytuje dostatečný rozsah informací pro systematické pedagogické vedení. Současně omezuje možnosti vyhodnocování kvality výuky. Pokud ředitelka školy uplatňuje širší spektrum hospitačních postupů, nebyly inspekčnímu týmu předloženy odpovídající konkrétní podklady k vyhodnocení, které by prokazovaly, že pedagogickým pracovníkům poskytuje cílenou podporu a že výsledky hospitací jsou využívány pro další směřování školy.

2. Dále ředitelka rozporuje uvedené tvrzení v inspekční zprávě: „*Podstatnou část řídicích činností školy v malém kolektivu zajišťuje sama ředitelka školy, což ji omezuje možnosti vybudovat plně funkční kontrolní systém.*“, který vede k různým nedostatkům v provozu školy. K tomuto ředitelka uvádí, že provoz malé školy stojí na úzké každodenní spolupráci celého malého týmu, který díky rychlé komunikaci a operativnímu sdílení

informací efektivně doplňuje formální kontrolní mechanismy. Dílčí nedostatky, které inspekce identifikovala, nesouvisely s absencí kontrolního systému, ale se specifickou velmi malou kolektivou. Dále uvádí, že k otázkám bezpečnosti, individuálního vzdělávání a organizace provozu byly kontrolním pracovním poskytnuty veškeré související podklady a vysvětlení. Některé již dříve provedené změny (např. zrušení souběžného ranního provozu MŠ a ŠD) nebyly ve zprávě plně zohledněny. Ředitelka současně poukazuje na skutečnost, že dlouhodobě uplatňuje transparentní a kvalitní řídicí postupy a podněty České školní inspekce (dále „ČŠI“) vnímá jako příležitost ke zlepšení, uvádí: *„Při zachování reálných možností malé školy bude systém řízení a kontroly dále upravován tak, aby byl co nejefektivnější a plně v souladu s požadavky ČŠI i platnou legislativou.“*

Stanovisko inspekčního týmu:

Inspekční zjištění vycházelo ze stavu prokázaného v době inspekční činnosti a z předložené dokumentace. Byly identifikovány nedostatky, z nichž některé představovaly porušení právních předpisů a některé měly dopad na financování školy a na zajištění bezpečnosti dětí a žáků, například u vstupu do školy. Inspekční tým nerozporuje tvrzení, že ředitelka poskytla veškeré dostupné podklady a vysvětlení.

Současně inspekční tým potvrzuje, že ředitelka během inspekční činnosti část nedostatků průběžně odstraňovala – v oblasti bezpečnosti byla například odstraněna elektrická trouba a letovací pistole z dosahu žáků, částečně byly doplněny podklady k žádostem o individuální vzdělávání. Na místě bylo ředitelkou ústně oznámeno zrušení ranního provozu, avšak bez uvedení konkrétního data účinnosti této změny, odpolední souběžný provoz nebyl ředitelkou reflektován (školní řád mateřské školy).

S ohledem na závažnost a šíři zjištění inspekční tým doporučil nastavit a posílit vnitřní kontrolní systém jako preventivní opatření k předcházení obdobným pochybením. Inspekční tým nezpochybňuje deklarovanou transparentnost řízení školy, v průběhu inspekce však nebyl doložen nastavený systém, který by prokazoval existenci a systematické využívání kontrolních postupů pro pedagogické i provozní řízení školy.

Ředitelka zároveň projevila zájem nastavit kontrolní systém tak, aby byl pro školu co nejúčinnější.

3. Ředitelka školy nesouhlasí se závěrem, že ve sboru působí dva pedagogičtí pracovníci bez splnění kvalifikačních předpokladů pro vykonávanou činnost a „...jeden z nich si potřebné vzdělání doplňuje...“. Uvádí, že oba pedagogičtí pracovníci si požadované vzdělání aktivně doplňují. Druhý z uvedených pedagogů je učitel pocházející z Ukrajiny, který žije v České republice od ledna 2024 a od svého příchodu se systematicky věnuje studiu českého jazyka. V současné době dosáhl úrovně B1 a pokračuje ve studiu na úrovni B2. Pro výkon pedagogické činnosti v českém školství je nezbytné složit jazykovou zkoušku na úrovni C1, na kterou se cíleně připravuje. Reálná doba potřebná k dosažení úrovně C1 z úrovně B1, vycházející z praxe jazykových škol, univerzitních center a odborníků na češtinu jako cizí jazyk, činí přibližně 1,5 roku.

Stanovisko inspekčního týmu:

Inspekční hodnocení však vychází výhradně ze stavu zjištěného ke dni inspekční činnosti, jak je uvedeno v inspekční zprávě. V daném okamžiku byli ve škole zaměstnáni dva pedagogičtí pracovníci, kteří nespĺňovali odbornou kvalifikaci pro činnost, kterou vykonávali, přičemž

u jednoho z nich bylo doloženo doplňování odborné kvalifikace. Tuto skutečnost ředitelka školy potvrdila i v zápisu z jednání.

U druhého z pracovníků, učitele s odlišným mateřským jazykem, bylo doloženo absolvované studium českého jazyka na úrovni B1. Další, byť probíhající studium směřující k dosažení vyšší jazykové úrovně, doloženo nebylo.

4. Ředitelka nesouhlasí se závěrem inspekčního týmu, kde inspekční zpráva konstatuje, že zajištění vstupu do budovy může představovat riziko pro bezpečnost dětí a žáků. Nesouhlasí zejména s tvrzením, že dálkově ovládaný zvonek s automatickým otevíráním dveří neumožňuje pracovníkům školy vizuálně ověřit totožnost vstupujících osob. Ředitelka uvádí, že vzhledem k malé velikosti školy a osobní znalosti zákonných zástupců je identifikace příchozích osob spolehlivě zajištěna již podle hlasu. U neznámé osoby není vstup nikdy automaticky odemčen, pracovník školy nejprve ověří účel návštěvy a v případě potřeby jde k vstupu fyzicky naproti. Ředitelka dále upozorňuje, že právní předpisy ani metodiky MŠMT nestanovují povinnost používat konkrétní technické prostředky, jako je kamerový systém či videotelefon, ale požadují přiměřenost opatření místním podmínkám školy. Uvádí proto, že současný způsob zajištění vstupu je v souladu s platnými předpisy a odpovídá provozu malé školy.

Stanovisko inspekčního týmu:

Inspekční tým posuzoval rizikovost nastaveného způsobu zajištění vstupu, nikoli to, zda škola má či nemá povinnost využívat konkrétní technické prostředky. Vychází přitom z toho, že školský zákon ukládá škole povinnost zajistit bezpečné podmínky pro vzdělávání a dohled nad dětmi a žáky. Inspekční závěr vychází ze skutečnosti, že systém umožňující automatické otevírání dveří bez vizuální kontroly vstupující osoby představuje zvýšené bezpečnostní riziko z hlediska prevence vstupu neoprávněných osob. V takovém režimu nelze spolehlivě ověřit totožnost příchozího, a tím ani zabránit vstupu osoby, která se za rodiče pouze vydává, nebo osoby neznámé či potenciálně rizikové.

Ředitelka v připomínkách v části Hodnocení průběhu vzdělávání uvádí:

1. Ředitelka školy nesouhlasí s inspekčním tvrzením, že vzdělávací nabídka byla zpravidla jednotná pro všechny děti a že hodnocení jen omezeně zohledňovalo jejich individuální pokrok. Uvádí, že nabídka představuje návrh činností, do nichž se děti zapojují podle zájmu a připravenosti, ostatním je nabídnuta vhodná alternativní aktivita. Zdůrazňuje, že činnosti jsou systematicky diferencovány podle věku, vývojové úrovně, schopností i tempa dětí a že hodnocení tuto diferenciaci odráží, i když některé prvky nemusely být během krátkého pozorování plně patrné. V malé mateřské škole probíhá diferenciacie přirozeně v průběhu dne, v menších skupinách či individuálně, což soustavně podporuje individuální rozvoj dětí a naplňuje cíle ŠVP.

Stanovisko inspekčního týmu:

Inspekční tým posuzoval především to, zda jsou ve vzdělávání zohledňovány individuální potřeby a schopnosti dětí. Učitelka sice nabízela více činností, nicméně vzdělávací cíle pro málopočetný a věkově smíšený kolektiv byly zpravidla jednotné a nebyly odstupňovány podle kognitivních možností jednotlivých dětí. Během hospitací proto nebyla diferenciacie vzdělávání plně patrná. Zjištění souvisí také s úrovní pedagogické diagnostiky uvedené v části „Hodnocení výsledků vzdělávání“: „*Přestože jsou individuální pokroky dětí monitorovány, diagnostické*

záznamy neobsahují dostatečně konkrétní závěry ani doporučení pro cílenou individualizaci, která by umožnila přesnější plánování diferencovaného vzdělávání.“

2. Ředitelka školy nesouhlasí se závěrem inspekčního týmu, že se v oblasti stravování daří podporovat samostatnost jen v omezené míře, že malé děti mají jídlo vždy předem připravené ... „, a ani starším dětem není nabízen kompletní příbor“ ... Ředitelka uvádí, že děti jsou při stolování systematicky vedeny k samostatnosti a příbor používají přiměřeně svým schopnostem. Náčiní je vždy nabízeno podle typu jídla. V den inspekce byly podávány těstoviny, které se standardně konzumují pouze vidličkou, což mohlo vyvolat dojem, že nebyl nabízen kompletní příbor.

Stanovisko inspekčního týmu:

Inspekční tým sledoval především systematické upevňování návyků správného držení příboru a celkové kultury stolování jako součásti každodenního vzdělávacího režimu. Zjištěné skutečnosti však ukazují, že systematické nabízení kompletního příboru a možnost volby nebyly při inspekčním pozorování zaznamenány jako běžná součást vzdělávacího režimu.

3. Ředitelka rozporuje tvrzení: *“V menší míře se však škole daří zapojovat žáky do utváření jejich postoje složky.“* Ředitelka uvádí, že rozvoj názorů, hodnot a postojů žáků je přirozenou součástí každodenní výuky i třídního klimatu. Žáci jsou systematicky vedeni k otevřené komunikaci, vyjadřování vlastních názorů a kultivované argumentaci, což potvrzuje i inspekci zjištěná spontánnost jejich projevů. Pravidla chování jsou tvořena společně se žáky a jejich dodržování bylo inspekci hodnoceno pozitivně. Pedagogové s dětmi pravidelně rozebírají důvody jednání, následky i hodnotové souvislosti. Podle ředitelky tedy rozvoj postojové složky probíhá průběžně a v souladu s věkem žáků, krátká inspekční návštěva nemusela postihnout celou šíři těchto aktivit.

Stanovisko inspekčního týmu:

Inspekční tým konstatuje, že ve výuce bylo patrné bezpečné a podporující klima, ve kterém žáci spontánně komunikovali, vyjadřovali své názory a bez obav kladli otázky. Učitelé využívali formativní zpětnou vazbu a žáci se podíleli na sebehodnocení. Pozitivně bylo hodnoceno i společné vytváření třídních pravidel a jejich dodržování, stejně jako aktivity zaměřené na vztahy ve třídě v rámci preventivní činnosti. Při inspekčním pozorování však nebyly v dostatečné míře zachyceny činnosti cíleně rozvíjející postojovou složku žáků nad rámec spontánní komunikace a běžných sociálních interakcí ve výuce. Inspekční tým proto uvádí, že zapojování žáků do utváření jejich postojů bylo prokázáno pouze částečně.

Ředitelka v připomínkách v části Hodnocení výsledků vzdělávání uvádí:

1. Ředitelka rozporuje závěr inspekčního týmu, že v oblasti individuálního vzdělávání dochází k nedostatkům. Nesouhlasí s tvrzením, že nevyžadovala všechny povinné náležitosti žádostí, ani že vzdělávání neprobíhalo v souladu s uvedenými podmínkami. Ředitelka uvádí, že uvedení zákonného zástupce jako vzdělavatele v žádosti o individuální vzdělávání je plně v souladu s § 41 školského zákona, podle kterého rodič za vzdělávání dítěte odpovídá. Zákon nevyžaduje, aby rodič vzdělával dítě výhradně osobně, ani nezakazuje využití podpory komunitních škol, vzdělávacích skupin či odborných center. Tyto subjekty fungují pouze jako doplňková podpora, zatímco vzdělavatelem zůstává rodič, který je škole odpovědný za průběh i výsledky vzdělávání.

Škola vycházela z informací poskytnutých rodiči a nejednala v rozporu s legislativou. Současně ředitelka uvádí, že pro další období škola v rámci interního opatření pouze upřesní žádost o individuální vzdělávání tak, aby rodiče mohli volitelně uvést také informace o tom, zda využívají doplňkovou podporu jiného subjektu. Toto upřesnění bude mít čistě administrativní charakter, nikoliv význam legislativní.

Stanovisko inspekčního týmu:

Inspekční tým zjistil, že v žádostech zákonných zástupců žáků o individuální vzdělávání nebyly vždy uvedeny podmínky ke vzdělávání, zejména materiální, personální a ochrany zdraví žáka, za kterých se vzdělávání žáků uskutečňovalo, například v případech, kdy bylo vzdělávání zajišťováno i komunitními školami nebo vzdělávacími skupinami. Individuální vzdělávání v některých případech probíhá za jiných podmínek, než na jejichž základě bylo ředitelkou povoleno. Za plnění podmínek, za kterých bylo individuální vzdělávání povoleno, sice odpovídá zákonný zástupce individuálně vzdělávaného žáka, pokud však zákonný zástupce neplní podmínky individuálního vzdělávání, ředitel školy individuální vzdělávání ukončí.

Náležitosti žádosti podle § 41 školského zákona představují zákonné, materiálně významné podmínky pro rozhodnutí o povolení individuálního vzdělávání. Jejich pravdivé a úplné doložení je nezbytné k zajištění zákonnosti, přezkoumatelnosti a řádného výkonu pravomoci ředitele školy. Označení těchto náležitostí za „čistě administrativní“ neodpovídá jejich právní povaze ani požadavku na zjištění skutečného stavu věci.

Mgr. Radomíra Jenková
vedoucí inspekčního týmu

Základní škola a mateřská škola Horní Blatná, okres Karlovy Vary
Komenského 261
362 35 Horní Blatná