



## Strategický plán školy na období 2023 – 2027

### Obsah

|  |    |
|--|----|
| Stručné představení ZŠ a MŠ Špindlerův Mlýn .....                      | 4  |
| <b>Základní škola</b> .....  | 4  |
| <b>Mateřská škola</b> .....  | 5  |
| Plán dalšího rozvoje školy .....                                       | 6  |
| Hlavní strategické cíle a realizační plán.....                         | 6  |
| Školní vzdělávací program, výsledky vzdělávání .....                   | 7  |
| <b>Oblast výchovně – vzdělávací – sledování priorit ve výuce</b> ..... | 7  |
| Zaměření školy .....   | 9  |
| Podpora školy žákům.....   | 10 |
| Role a motivace učitelů, odborná a pedagogická úroveň sboru.....       | 11 |
| Spolupráce s rodiči a veřejností .....                                 | 11 |
| Oblast řízení školy .....  | 12 |

ZŠ a MŠ Špindlerův Mlýn

Upravený návrh SP na období 2023 – 2027 vychází z předchozích koncepcí, doporučení ČŠI a rozvíjí je.

Práce ve školství je práce kontinuální sama o sobě a je proto nutné navázat na předchozí, inspirovat se úspěchy, poučit se z chyb a nedostatků. Naše škola má své limity – materiální, prostorové, personální, finanční. Proto je třeba zaměřit se na jejich účelné, nápadité a plné využívání.

Škola má však téměř neomezené hranice a možnosti svého vlastního rozvoje v učitelích, žácích a záleží hlavně a pouze na chuti pedagogů měnit sebe, své metody a formy práce. Je kladen důraz na vzdělávání pedagogických pracovníků jak individuální, tak týmové a na zapojení školy do rozvojových projektů a ostatní rozvíjející aktivity.

Vytvoření koncepce předcházelo zpracování dotazníkových šetření (žáci, učitelé, rodiče), posláním školy, upřesnění vize školy.

Vize školy

***„Budujeme školu, do které děti i učitelé chodí rádi“***

Při úvahách o dalším rozvoji naší školy vycházejme ze tří základních otázek:

1. Kde jsme nyní?
2. Kam se chceme dostat?
3. Jak toho chceme dosáhnout a co pro to uděláme?

## SWOT analýza – pohled na rozvoj školy

| Silné stránky   | Slabé stránky  |
|---|--|
| <ul style="list-style-type: none"> <li>- Jméno školy na veřejnosti – tradice</li> <li>- Rodinná atmosféra školy, klidné prostředí</li> <li>- Menší kolektiv dětí ve třídách</li> <li>- Stavební stav objektů rekonstrukce budov, zateplení, nové fasády</li> <li>- Vybavení školy (učební pomůcky, IT...)</li> <li>- Výborná spolupráce se zřizovatelem</li> <li>- Sportovní zaměření a výsledky školy</li> <li>- Podpora ze strany rodičů – Spolek rodičů při ZŠ a MŠ, z.s.</li> <li>- Čerpání grantů, dotací</li> <li>- Podpora za strany místních podnikatelů</li> </ul> | <ul style="list-style-type: none"> <li>- Ekonomická a organizační náročnost výuky ve třech budovách</li> <li>- Přes sportovní zaměření – škola nemá vlastní tělocvičnu</li> <li>- Práce se zdroji informací (rozvoj kritického myšlení)</li> <li>- Posílení aktivit podporujících spolupráci</li> <li>- Vzájemné hodnocení žáků podle předem vymezených kritérií</li> <li>- Vyhodnocování výsledků vzdělávání</li> </ul> |
| Příležitosti  | Hrozby   |
| <ul style="list-style-type: none"> <li>- Podpora moderních výukových metod, které navazují na předchozí koncepci školy ŠVP</li> <li>- Udržení a rozvíjení školního a třídního klima</li> <li>- Diferencovat výuku a metody výuky možnostem a potřebám žáků s SVP a žáků mimořádně nadaných.</li> <li>- Zapojení se do projektů</li> <li>- Pokračování v čerpání grantů a dotací</li> </ul>  | <ul style="list-style-type: none"> <li>- Odchod učitele je v malém kolektivu školy velkou změnou</li> <li>- Nedostatek lidských zdrojů</li> <li>- Kázeňské problémy žáků</li> <li>- Přibývání administrativní činnosti</li> <li>- Rizika projektové činnosti</li> <li>- Rizika s čerpáním grantů a dotací</li> </ul>   |

# Stručné představení ZŠ a MŠ Špindlerův Mlýn

## Základní škola

---

*„Průměrný učitel vypráví. Dobrý učitel vysvětluje.*

*Výborný učitel ukazuje. Nejlepší učitel inspiruje.“*

*Charles Farrar Browne*

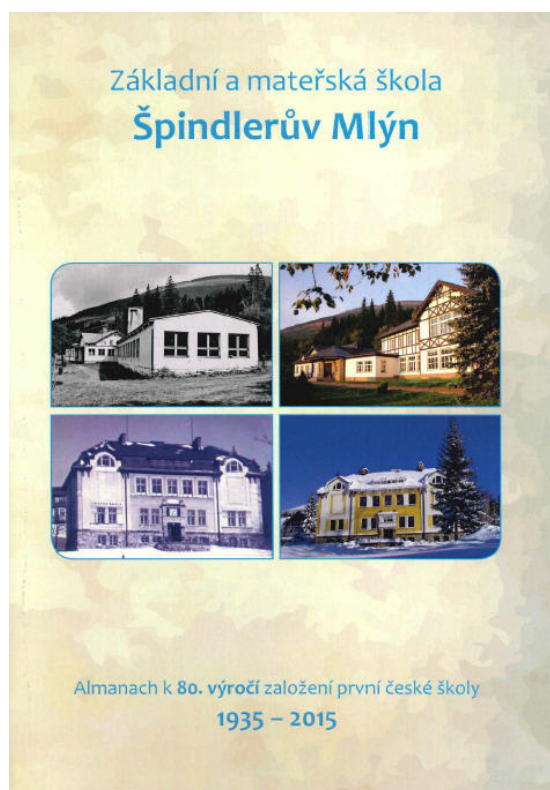
---

Najdete nás na kopci v malebném horském středisku Špindlerův Mlýn a poznáte nás podle pohodové rodinné atmosféry, která vládne ve všech 9 malých třídách, které jsou ve dvou budovách. V dolní – historické – jsou třídy 2. stupně, v horní jsou třídy 1. stupně.

Jsme úplnou základní školou se sportovním zaměřením. Díky skvělým podmínkám nabízíme svým žákům výuku lyžování již od mateřské školky. Pro vyšší stupeň základní školy organizujeme pro žáky pravidelné týdenní sportovní kurzy: vodácký, horolezecký nebo paraglidingový.

Profilujeme se také jako „škola s rozšířenou výukou přírodovědných předmětů“. Žákům je k dispozici počítačová učebna vybavená 16 počítači, učebna pro výuku praktik z fyziky, chemie a přírodopisu, „půdní učebna pro výuku jazyků. Všechny třídy disponují interaktivními tabulemi, panely ActivCobalt či „gigantickými tablety“. Pro výuku i mimoškolní aktivity máme vybavenou školní dílnu, kuchyňku a keramickou dílnu.

Škola pravidelně organizuje výjezdy žáků do zahraničí a výměnné pobyty německých žáků ve Špindlerově Mlýně.



K dispozici máme vlastní školní kuchyni s šikovnými a usměvavými kuchařkami, školní družinu, malou tělocvičnu, ale také největší venkovní tělocvičnu, která může být - okolní hory a les!

## Mateřská škola

---

*"Je úžasné, co děti dokážou, když jim k tomu dáme příležitost."*

*Linda Dobson*

---

Naši školku najdete v části Špindlerova Mlýna zvané Bedřichov. Nachází se v bezprostřední blízkosti lesa a je obklopena rozsáhlou travnatou plochou. Využíváme velké pískoviště a hřiště pro odrážedla, kola a koloběžky.

V naší školce máme dvě třídy. Mladší jsou Medvídci, kam chodí děti ve věku od 2 do 5 let. Starším říkáme Lištičky, a jsou zde děti od 5 do 7 let. V této třídě se individuálně věnujeme dětem předškolního věku a dětem s odloženou školní docházkou.

Plně využíváme výhod našeho zdravého životního prostředí a trávíme co nejvíce času venku. Často vyrážíme na výlety po okolí. Věnujeme se nejrůznějším sportovním aktivitám. V létě například jezdíme na kolečkových bruslích a v zimě s dětmi lyžujeme přímo v areálu naší školky. K dispozici máme také vlastní saunu.

Během dne mají děti příležitost na spontánní hry, protažení a procvičení svého těla, něco hezkého si vyrobit a něco zajímavého se dozvědět. Po dobrém a zdravém obědě připraveném v naší nové kuchyni si jdou všichni odpočinout do ložnice, aby načerpali síly na odpolední aktivity.

Mateřská škola úzce spolupracuje s rodiči, se základní školou, se Sportovní akademií a ostatními subjekty v našem městě.



**Všechny tři budovy jsou od r. 2008 průběžně rekonstruovány.** Byla vybudována hřiště s umělým povrchem u ZŠ (nadace ČEZ) i MŠ. Nové jsou střechy na všech budovách, zrekonstruovány třídy, kompletní rekonstrukcí prošlo sociální zařízení v MŠ i ZŠ. Dále byla zateplena budova MŠ (+ fasáda), zrekonstruováno technické zázemí a kuchyň (MŠ), zrekonstruována a nově vybavena kotelna MŠ (to vše z prostředků ESF). Nové fasády mají též obě budovy ZŠ.

## Plán dalšího rozvoje školy<sup>1</sup> respektuje:

- a) Situaci českého školství
- b) Změny hodnotových orientací, životního stylu, potřeb a zájmů dětí a dospělých
- c) Výsledky práce školy, pedagogů a zaměstnanců v uplynulých letech
- d) Kritéria hodnocení ČŠI<sup>2</sup>, doporučení ČŠI na základě inspekčních zpráv
- e) Technologický rozvoj - ICT
- f) **Případnou kombinaci distanční a prezenční výuky**

## Hlavní strategické cíle a realizační plán

1. Soustavné ověřování a zlepšování výsledků vzdělávání
2. Posílení aktivit podporujících spolupráci (žáci, učitelé)
3. Rozvoj kritického myšlení – práce se zdroji
4. Posilování role a motivace učitelů
5. Zkvalitňování spolupráce školy s rodiči a veřejností
6. Zkvalitňování v oblasti řízení školy z hlediska organizačních, personálních, ekonomických a materiálně technických

---

<sup>1</sup> Plán rozvoje školy je pravidelně aktualizován na období školního roku (koncepce, hlavní úkoly, organizační zabezpečení).

<sup>2</sup> Aktualizováno vždy na období školního roku

# Školní vzdělávací program, výsledky vzdělávání

## Oblast výchovně – vzdělávací – sledování priorit ve výuce

### 1.1.1 Uplatňování nových forem a metod vzdělávání

Hlavní cíle:

- Opustit osvojování velkého objemu faktů k rozvoji dovedností a schopnostem jejich využití v praxi (všichni vyučující)
- Optimalizace výchovně vzdělávacího programu školy – využití disponibilních hodin
  - Postupně přehodnocovat přístup k učivu a tematickým plánům tak, aby byla potlačena encyklopedičnost výuky všude tam, kde je zbytečná.
- Čtenářské dovednosti, rozvoj mluveného projevu žáků (všichni vyučující)
- Funkční gramotnost (čtenářská, matematická, přírodovědná)
- Příprava na vyučování – zaměřit se na metody (řízená diskuze v rámci frontální výuky, skupinová výuka, párová, individuální). Na II. stupni posilovat činnostní/badatelský charakter vyučování.
- Realizovat mezipředmětové integrace
- Další vzdělávání pedagogických pracovníků v následujících oblastech:
  - projektové vyučování
  - formativní a sumativní hodnocení,
  - diferencovaná výuka,
  - vedení kolektivu třídy
  - digitalizace ve vzdělávání

Prostředky k dosažení:

- Odborné semináře
- Pořádání vícedenních workshopů pro pedagogické pracovníky školy
- Tvorba a průběžná aktualizace vzdělávací koncepce v rámci „sboroven“ 1. a 2. stupně
- Vzájemné sdílení a spolupráce mezi pedagogy – tandemová výuka, vzájemné hospitace
- Pomůcky a knihy využitelné při nových metodách a formách práce

- Při hospitacích vedením školy oceňovat nové formy práce
- Portfolio žáka
- Ověřování výsledků vzdělávání (průběžné, závěrečné) – tvorba závěrečných prací – ročníkové (1. st.), předmětové (2. st.)
- Zařazování projektových dnů – celoškolských, ročníkových, předmětových – zpracovat plán projektového vyučování
- výsledky externího/celoplošného testování – jsou prostředkem k přijetí adekvátních opatření ke zkvalitňování poskytovaného vzdělávání v dalším období.

### 1.1.2 Výuka jazyků

Hlavní úkoly:

- Budování stabilního kvalifikovaného sboru (vedení školy)
- Pokračování „tandemové“ výuky ve vybraných hodinách
- Modernizace vybavení technikou a didaktickými pomůckami (učitelé, vedení školy)
- Výjezdy žáků do zahraničí
- **projekt jazykové učebny v budově II. stupně**

Prostředky k dosažení cíle:

- Podpora DVPP
- Pokračování spolupráce s partnerskou školou ze Schwerinu (SRN)



### 1.1.3 Rozvoj ICT na škole, digitalizace

Hlavní úkoly:

- **Digitalizace je součástí všech vzdělávacích oblastí**
- Využívání informační a komunikační techniky ve výchovně vzdělávacím procesu – výukové programy, interaktivní učebnice, multimediální prezentace
- Práce s daty, vyhledávání informací
- Práce s výukovými portály



- aktualizace obsahu učiva vzdělávací oblasti Informatika a provázanost s ostatními předměty <https://revize.edu.cz/>

Prostředky k dosažení cíle:

- Personální opatření – metodik IT, správce IT
- Využití IA při výuce
- Rozšíření databáze výukových programů
- Upgrade výpočetní techniky
- Podpora při využívání výukových programů, aplikací, využívání výstupů projektu EU.
- Vést učitele k tomu, aby dětem zadávali úkoly a referáty, k jejichž splnění potřebují informační technologie
- Při hospitacích oceňovat práci s ICT
- Vzájemné hospitace pedagogů a sdílení zkušeností v oblasti IT

## Zaměření školy

- Podporovat a rozvíjet sportovní zaměření školy (reprezentace ČR), spolupráce se sportovními oddíly (úzká spolupráce se Sportovní akademii ŠM).
- Podpora přírodovědných předmětů – jsme školou v Krkonošském národním parku.
- Pokračování sportovních kurzů pro žáky 2. stupně ZŠ (paragliding, horolezecký, vodácký, cyklistický)



- Špindlerovská škola jako „Centrum outdoorových sportů“ - vychází z koncepce a sportovního zaměření školy. Součástí Školního vzdělávacího programu (ŠVP) jsou týdenní sportovní kurzy: vodácký + turistický, paragliding, horolezecký + cyklo, týden vodních sportů. V zimním období – skialpinismus.



## Podpora školy žákům

### Dlouhodobý cíl:

*Vytvářet bezpečné a příznivé školní klima, rovné příležitosti ke vzdělávání a seberealizaci; poskytovat účinnou podporu všem žákům s potřebou pedagogické podpory a podpůrných opatření 2. - 5. stupně, umožnit žákům podílet se na řízení školy prostřednictvím školní žákovské samosprávy a udržovat a zlepšovat nabídku školských zařízení zájmového vzdělávání (školní družina, školní klub).*

### Dílčí cíle:

- věnovat nadále vysokou pozornost primární prevenci rizikového chování žáků s cílem vytvářet bezpečné a příznivé vzdělávací prostředí pro žáky
- využívat kvalitní práce školského poradenského pracoviště pro poskytování poradenských služeb žákům i rodičům
- dbát na dodržování vnitřních pravidel (školní řád, vnitřní předpisy)
- podporovat sociální a osobnostní rozvoj žáků
- trvale posilovat pocit sounáležitosti se školou
- evidovat žáky s potřebou podpůrných opatření, poskytovat jim účinnou podporu a zohledňovat jejich individuální potřeby při vzdělávání v souladu s doporučeními poradenských zařízení, spolupracovat se školskými poradenskými zařízeními při péči o tyto žáky, vyhodnocovat jejich pokroky a účinnost realizovaných opatření. **VŠICHNI ŽÁCI SE**

## V NAŠÍ ŠKOLE MUSÍ CÍTIT DOBŘE

- vytvářet rovné podmínky ke vzdělávání, umožnit všem žákům bez rozdílu zapojit se do aktivit školy
- využívat **školní žákovskou samosprávu** jako orgán pro demokratické řízení školy
- udržovat a zvyšovat současnou nabídku zájmových útvarů
- pokračovat a rozvíjet spolupráci s místními subjekty – MĚSTO ŠM, SPOLEK RODIČŮ při ZŠ a MŠ, SKIAREÁL, KRNP, SPORTOVNÍ AKADEMIE A OSTATNÍ ODDÍLY, PODNIKATELÉ...

## Role a motivace učitelů, odborná a pedagogická úroveň sboru

Hlavní úkoly:

- Zvyšování odborné a pedagogické způsobilosti
- Sounáležitost obou stupňů školy, spolupráce s MŠ (1. stupeň)
- Hodnocení a sebehodnocení vykonané práce
- Vytvářet pohodové klima v pedagogickém sboru

Prostředky k dosažení cíle:

- Podpora DVPP, plán DVPP jednou ročně aktualizovat
- Vzájemná hospitační činnost učitelů
- Průběžné předávání zkušeností ze školení mezi kolegy

## Spolupráce s rodiči a veřejností

- Vytvářet žádoucí image školy, prezentovat školu a její aktivity na veřejnosti – viz Tvorba image školy
- Spolupráce s rodiči při organizaci volného času dětí (Spolek rodičů při ZŠ a MŠ)
- Informace průběžné pomocí Školního zpravodaje, web. stránek školy a soc. sítí.
- Pořádání tradičních akcí (jarmark), slavnostní předávání vysvědčení.
- Společné akce žáků a pedagogů

- Zprostředkovávat poznatky a vzdělání rodičům a veřejnosti v oblasti výchovy dětí (výchovný poradce, ŠMP, školní psycholog, spec. pedagog)
- Propagace školy v tisku
- Pořádání kurzů pro veřejnost
- Spolupráce se základními školami v regionu
- Konzultační hodiny učitelů, doučování (rozvojové programy MŠMT)
- Škola jako „Centrum volnočasových aktivit“, spolupráce se ZUŠ Vrchlabí, **zapojení bývalých absolventů do mimoškolních aktivit (vedoucí zájmových útvarů)**
- Rozšíření nabídky přes dodavatele volnočasových aktivit.

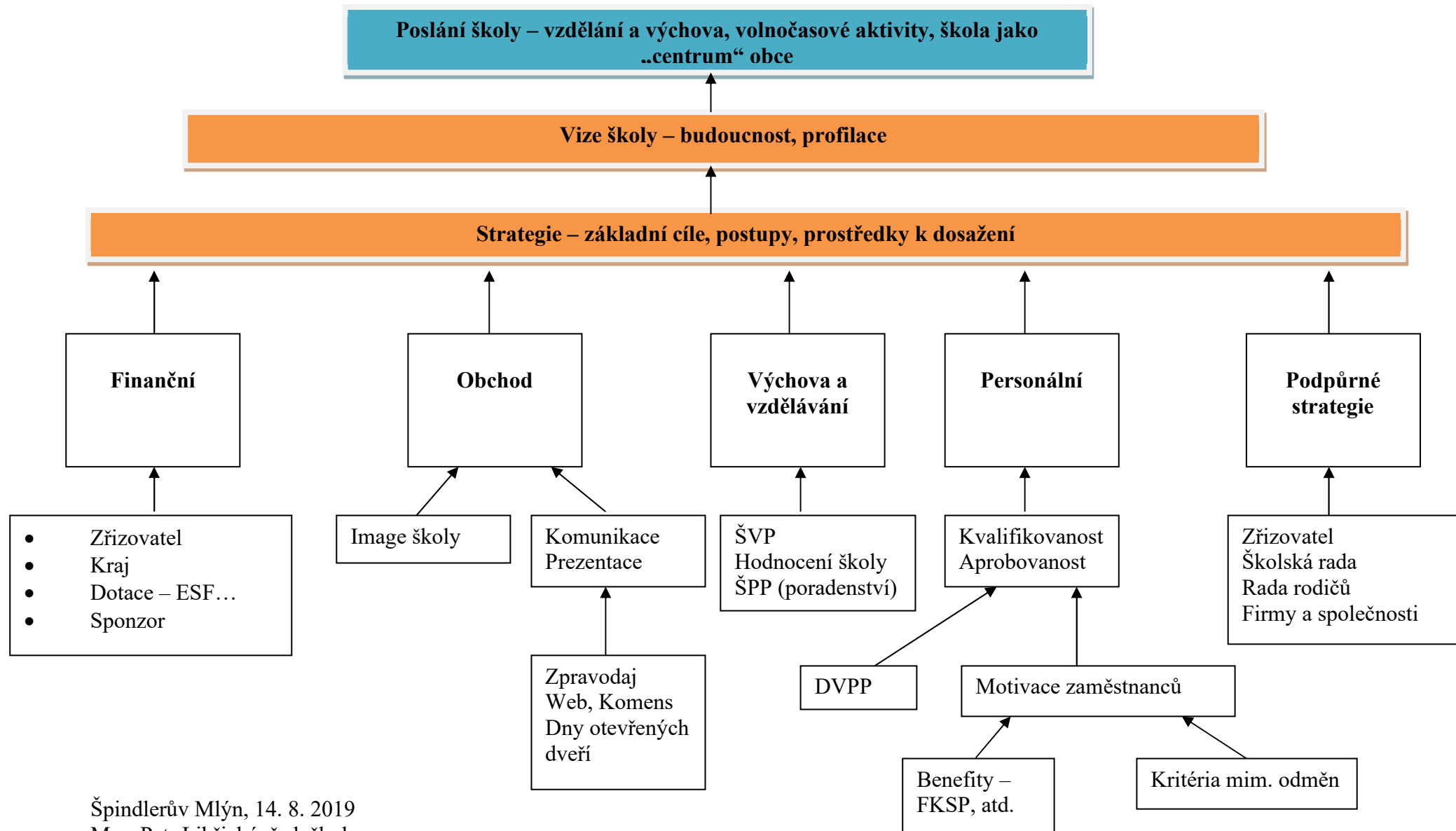
## Oblast řízení školy

Hlavní úkoly a cíle:

- Pravidelná aktualizace koncepce školy
  - *Dlouhodobá i střednědobá koncepce školy včetně její vize je formulována srozumitelně s ohledem na vnitřní i vnější podmínky a specifika školy*
  - *Realistická strategie rozvoje školy, kterou pedagogové sdílejí a naplňují.*
  - *Ve škole jsou nastavena pravidla pro konstruktivní komunikaci všech aktérů.*
  - *Škola na základě indikovaných vnitřních i vnějších změn aktualizuje svou strategii a koncepci.*
  - *Koncepce rozvoje je školou realizována.*
  - *Škola sleduje uplatnění svých žáků v dalších stupních vzdělávání a ve světě práce.*
- Zvyšovat podíl pracovníků školy na jejím řízení, posílit zodpovědnost jednotlivých pracovníků
- Průběžně analyzovat a aktualizovat vnitřní předpisy a dokumentaci školy. Postupně je inovovat dle záměru rozvoje školy a potřeb právního subjektu
- Podporovat iniciativu a motivaci zaměstnanců, oceňovat náměty, realizaci nových postupů
- Vyžadovat zodpovědnost všech pracovníků školy za výsledky žáků, třídy, školy; vést všechny pracovníky k jednotnému a důslednému působení na žáky
- Posílení kontrolního systému školy – pravidelné porady vedení školy (ŘŠ, ZŘŠ, VP + MP)

- Nastavení pravidel pro ověřování výsledků vzdělávání
- Pravidelné vyhodnocování kontrolního systému školy
- Pedagogické vedení a kontrola:
  - Vedení školy motivuje pedagogy k sebehodnocení pomocí vzájemných hospitací (nastavení pravidel pro vzájemné hospitace mezi pedagogy)
  - Vedení školy systematicky poskytuje pedagogům bezpečnou zpětnou vazbu k jejich práci.
  - Vedení školy využívá sebehodnocení učitelů ke korekci/konfrontaci vlastních zjištění.
  - Vedení školy systematicky vyhodnocuje získaná data o kvalitě pedagogů a školy.
- Stabilizace kvalifikovaného pedagogického sboru – vycházet ze současného stavu vysoké aprobovanosti, k tomu stálé tvoření databáze uchazečů o zaměstnání, další zlepšení systému zastupitelnosti
- **Vyžadovat zodpovědnost všech zaměstnanců za informovanost vůči veřejnosti, budovat vzájemnou důvěru jak mezi pracovníky školy, tak na úrovni učitel – rodič, učitel – žák a vytvářet u všech loajální vztah ke škole**
- Zvyšováním image a profilací školy usilovat o nové žáky, především z Vrchlabí
- Hledat příležitosti k posílení rozpočtu školy, usilovat o zlepšení vybavenosti školy (projekty, granty, oslovení případných sponzorů)
- Ve spolupráci se zřizovatelem pokračovat v modernizaci objektu a zlepšovat materiálně-technické vybavení školy.
- Využití prostředků ESF, dotačních titulů, projektů MAP a MAS v rámci ORP Vrchlabí.

Špindlerův Mlýn, 13. 11. 2023  
Mgr. Petr Libřický, řed. školy



Špindlerův Mlýn, 14. 8. 2019  
 Mgr. Petr Libřický, řed. školy