



Základní škola a Praktická
škola SVÍTÁNÍ, o. p. s.

Základní škola a Praktická škola SVÍTÁNÍ, o.p.s.

Výroční zpráva za školní rok 2017/2018

Základní škola a Praktická škola SVÍTÁNÍ, o.p.s.

Komenského 432, 530 03 Pardubice

VÝROČNÍ ZPRÁVA O ČINNOSTI ŠKOLY

za školní rok 2017/2018



Zpracovala: *Mgr. Miluše Horská*, ředitelka školy
a kolektiv zaměstnanců

Pardubice, 29. 8. 2018

Základní údaje

Charakteristika školy

Základní škola a Praktická škola SVÍTÁNÍ, o.p.s. vznikla z potřeby rodičů zdravotně postižených dětí. Byla otevřena 1. září 1992 a do sítě škol MŠMT byla zařazena jako škola soukromá. V prvním roce do školy docházelo 26 žáků s kombinovaným postižením. Ve školním roce 2017/2018 se ve škole vzdělávalo 141 žáků se zdravotním postižením v základní škole, 34 žáků v praktické škole jednoleté a praktické škole dvouleté. Ředitelkou školy je od jejího vzniku Mgr. Miluše Horská.

Poslání školy

Posláním Základní školy a Praktické školy SVÍTÁNÍ, o.p.s. je poskytovat dětem, mládeži a dospělým lidem se zdravotním postižením vzdělávání a další služby směřující k rozvoji jejich osobnosti a zapojení do běžného života na základě individuálních potřeb a možností.

Zřizovatel školy

Mgr. Miluše Horská, bytem Na Rybníčkách 169, 533 01 Černá za Bory.

Činnost školy

Vzdělávání a výuka v těchto typech škol

- Základní škola 1. stupeň
- Základní škola 2. stupeň
- Základní škola praktická
- Základní škola speciální
- Praktická škola jednoletá
- Praktická škola dvouletá

Provoz školských zařízení

- Školní družina
- Speciálně pedagogické centrum SVÍTÁNÍ
- Zařízení pro další vzdělávání pedagogických pracovníků

Provoz Nestátního zdravotnického zařízení SVÍTÁNÍ

- fyzioterapie
- ergoterapie

Poskytování sociálních služeb

- sociálně terapeutické dílny

Aktivity na podporu činnosti školy

- vznik a realizace projektů
- sportovní, kulturní a společenské aktivity
- volnočasové aktivity a pobyty
- zhotovování dekorativních předmětů
- školní doprava

Stravování

- školní jídelna – výdejna

Výhled do budoucna

- udržet stávající standard kvality vzdělávání žáků a klientů
- zajistit finanční jistotu a stabilitu organizace
- úspěšně splatit úvěr na nákup budovy v Klášterní ulici čp. 52
- získat finanční prostředky na rekonstrukci budovy v Klášterní ulici čp. 52 a tu úspěšně provést
- úspěšně spolupracovat se školami a školskými zařízeními při implementaci podpůrných opatření ve vzdělávacím procesu u klientů Speciálně pedagogického centra
- hledat další možnosti uplatnění absolventů a klientů školy SVÍTÁNÍ
- dlouhodobě a systematicky rozvíjet PR organizace, budovat dobré jméno a „značku“ SVÍTÁNÍ
- aktivně a systematicky se připravovat na přesun služeb a vytvoření nových v souvislosti se stěhováním do nové budovy
- zaměřit se na rozvoj vzdělávacího centra v souvislosti s novou budovou v Klášterní ulici čp. 52

Cíle pro školní rok 2018/2019

- podniknout kroky vedoucí k získání financí na rekonstrukci budovy v Klášterní ulici čp. 52
- udržet a naplnit kapacitu oborů Praktická škola dvouletá a Praktická škola jednoletá
- propagovat Přípravný stupeň základní školy speciální
- uskutečnit odborné setkání pracovníků školních poradenských pracovišť spolupracujících se Speciálně pedagogickým centrem školy SVÍTÁNÍ
- pružně reagovat na poptávku dalšího vzdělávání pedagogických pracovníků prostřednictvím vzdělávacího centra

Organizační struktura

Statutární orgán

Správní rada: předsedkyně: Renata Chybová
členové: MUDr. Vladimír Němec, Ph.D., Mgr. Renata Janecká
Ing. Jana Krejčířová, Alena Trnková, prof. Ing. Miroslav Ludwig, CSc.

Kontrolní orgán

Dozorčí rada: předsedkyně: Pavlína Zoubková
členové: Lenka Buchtelová, Marie Ovčáčiková

Schůze správní a dozorčí rady: 14. prosince 2017, 28. června 2018

Školská rada:

žáci: Tomáš Born, Martin Chyba, Lukáš Skala
rodiče: Pavlína Zoubková, Jan Novák, Lenka Vondroušová – předsedkyně
zaměstnanci: Mgr. Ludmila Moučková (od 30. srpna František Pavlík), Renata Rychnovská, Mgr. Petra Medunová

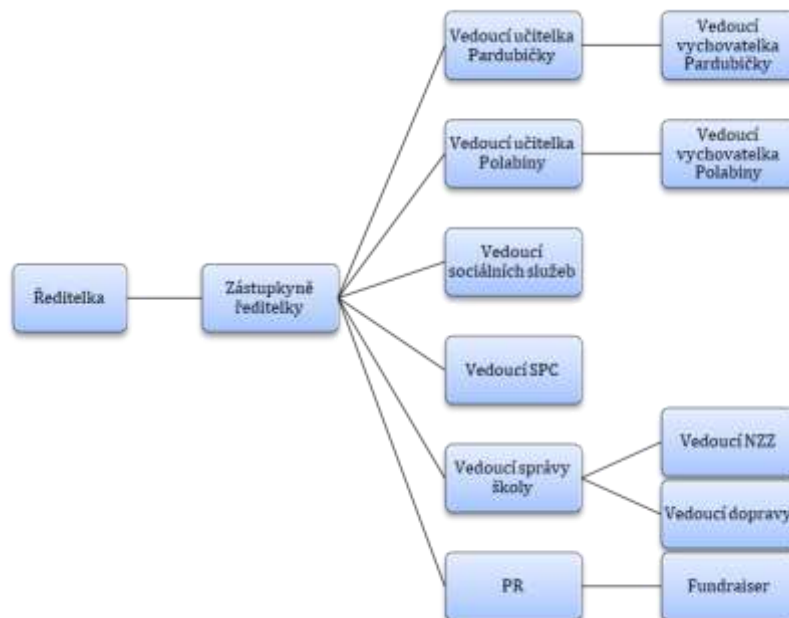
Schůze školské rady: 26. dubna 2018, 30. srpna 2018

Výkonná ředitelka: Mgr. Miluše Horská



Struktura organizace

- organizace je rozdělena do vyšších organizačních jednotek – úseků
- nižšími organizačními jednotkami jsou zařízení
- střední stupeň řízení zajišťují zástupce ředitele a odborný management



Úřední hodiny pro veřejnost

Ve dnech školního vyučování od 9.00 do 15.00 hodin, Komenského 432, Pardubice.
V jiný čas po předchozí domluvě.

Stížnosti

Stížnosti je možné podávat u zástupce ředitele, nebo přímo u ředitele školy. Písemné stížnosti lze zasílat na adresu školy. Ústní stížnost je možno podat v úředních hodinách v budově školy Komenského 432, Pardubice.

Poskytování informací podle zákona č. 106/1999 Sb., o svobodném přístupu k informacím

Podle zákona č. 106/1999 Sb., o svobodném přístupu k informacím jsou veřejně přístupné informace povinného subjektu k dispozici v sekretariátu v sídle organizace, Komenského 432, Pardubice, kde je možno v úředních hodinách pořídit jejich kopii. O poskytnutí informací je možno požádat také prostřednictvím e-mailu: svitani@svitani.cz.

Školní rok 2017/2018

Poskytování informací podle zákona č. 106/1999 Sb., o svobodném přístupu k informacím – povinné údaje	Počet
počet podaných žádostí o informace a počet vydaných rozhodnutí o odmítnutí žádosti	0
počet podaných odvolání proti rozhodnutí	0

opis podstatných částí každého rozsudku soudu ve věci přezkoumání zákonnosti rozhodnutí povinného subjektu o odmítnutí žádosti o poskytnutí informace a přehled všech výdajů, které povinný subjekt vynaložil v souvislosti se soudními řízeními o právech a povinnostech podle tohoto zákona, a to včetně nákladů na své vlastní zaměstnance a nákladů na právní zastoupení	0
výčet poskytnutých výhradních licencí, včetně odůvodnění nezbytnosti poskytnutí výhradní licence	0
počet stížností podaných podle § 16a zákona č. 106/1999 Sb., o svobodném přístupu k informacím, důvody jejich podání a stručný popis způsobu jejich vyřízení	0

Škola

- poskytuje dětem, mládeži a dospělým se zdravotním postižením vzdělávání a další služby směřující k rozvoji jejich osobnosti a zapojení do běžného života na základě individuálních potřeb a možností
- průměrný počet žáků ve třídě je šest, věnuje se jim učitel, vychovatel a osobní asistent nebo asistent pedagoga
- pro každého žáka je vypracován Roční plán rozvoje nebo Individuální vzdělávací plán
- součástí vzdělávání je také:
 - plavání
 - hipoterapie
 - canisterapie
 - logopedie
 - muzikoterapie
 - psychorelaxace
 - ranní a odpolední družina
 - volnočasové aktivity a zájmové kroužky
- škola pořádá:
 - pobyty dětí v přírodě, výlety
 - besídky pro veřejnost, společenské večery
 - propagační akce
 - prázdninové aktivity (tábor, tábor pro děti na vozíčku, prázdninová družina, Sportiáda)



- škola poskytuje vzdělávání v následujících typech škol:
 - Základní škola
 - Základní škola praktická
 - Základní škola speciální
 - Praktická škola jednoletá
 - Praktická škola dvouletá

Základní škola

Cílová skupina:

Žáci s kombinovaným postižením a žáci s těžkou logopedickou vadou řeči, pro které není vhodná integrace v běžné základní škole.

Cíle:

Zvládnout v malém kolektivu 4 - 8 žáků, pomocí individuálního přístupu, požadavky základní školy a pokud je to možné, integrovat žáky v dalších ročnících do běžné základní školy.

Vzdělávací program:

- 1. - 9. ročník Školní vzdělávací program (ŠVP) Cestou necestou I. zpracovaný dle RVP ZV 2016

Základní škola praktická

Cílová skupina:

Žáci s kombinovaným postižením, jehož součástí je lehké mentální postižení.

Cíle:

Rozvoj a kultivace osobnosti žáka, poskytování vědomostí, dovedností a návyků potřebných k uplatnění žáků v praktickém životě.

Vzdělávací program:

- 1. - 6. ročník – žáci byli vzděláváni dle IVP vytvořených na základě RVP ZV Minimální doporučená úroveň pro úpravy očekávaných výstupů v rámci podpůrných opatření
- 7. - 9. ročník Školní vzdělávací program (ŠVP) Cestou necestou II. zpracovaný dle RVP ZV příloha pro LMP

Základní škola speciální

Cílová skupina:

Žáci s kombinovaným postižením, jehož součástí je středně těžké až těžké mentální postižení, které jim nedovoluje prospívat na základní škole ani na základní škole praktické.

Cíle:

Získání vědomostí, dovedností a návyků potřebných k orientaci v okolním světě, dosažení maximální samostatnosti a nezávislosti na péči druhých osob a zapojení se dle vlastních možností do společenského života.

Vzdělávací program:

- 1.- 10. ročník – Školní vzdělávací program (ŠVP) Cestou necestou III. (1. díl a 2. díl) zpracovaný dle RVP ZŠS

Praktická škola jednoletá

Cílová skupina:

Absolventi základních škol praktických a speciálních.

Cíle:

Příprava žáků k soběstačnosti ve společnosti a zdokonalení jejich úrovně čtení, psaní a počítání, osvojení si praktických dovedností vedoucích k uplatnění na trhu práce.

Vzdělávací program:

- 1. ročník – Školní vzdělávací program (ŠVP) Cestou necestou V. zpracovaný dle RVP pro obor vzdělávání Praktická škola jednoletá

Praktická škola dvouletá**Cílová skupina:**

Absolventi základních škol praktických a speciálních.

Cíle:

Příprava žáků k soběstačnosti ve společnosti a zdokonalení jejich úrovně čtení, psaní a počítání, osvojení si praktických dovedností vedoucích k uplatnění na trhu práce.

Vzdělávací program:

- 1. a 2. ročník – Školní vzdělávací program (ŠVP) Cestou necestou IV. zpracovaný dle RVP pro obor vzdělávání Praktická škola dvouletá

Třída pro žáky s autismem**Cílová skupina:**

Žáci s poruchou autistického spektra (dětský autismus, atypický autismus, Aspergerův syndrom) a žáci s příbuznými poruchami komunikace.

Cíle:

Socializace žáků, rozvoj jejich kognitivních schopností a dovedností, zlepšování verbální a neverbální komunikace a minimalizace excesů a deficitů v chování pomocí TEACCH programu, který staví na individuálním přístupu k žákovi, na strukturalizaci a vizualizaci učiva.

Vzdělávací program:

- Školní vzdělávací program (ŠVP) Cestou necestou I., Cestou necestou IIA, Cestou necestou III.

Sídlo školy:

Pardubice, Komenského 432

- třídy základní školy, základní školy praktické, základní školy speciální

Detašovaná pracoviště:

Pardubice, Polabiny, Stavbařů 304

- třídy základní školy, základní školy praktické, základní školy speciální

Nemošice, Ostřešanská 25

- třídy Praktické školy dvouleté

Vysoké Mýto, Centrum sociálních služeb, Plk. B. Kohouta 914

- třídy základní školy, základní školy praktické, základní školy speciální a třída Praktické školy dvouleté

Počty tříd dle místa:

PRACOVIŠTĚ	Počet tříd
Pardubice - Pardubičky, Komenského 432	12
Pardubice - Polabiny, Stavbařů 304	7
Pardubice - Nemošice, Ostřešanská 25	2
Vysoké Mýto, Plk. B. Kohouta 914	3
Celkem	24



Přehled učebních plánů

CESTOU NECESTOU I. – 1. stupeň (pro žáky základní školy)

Vzdělávací oblast	Vyučovací předmět	Ročník					Celkem
		1.	2.	3.	4.	5.	
Jazyk a jazyková komunikace	Český jazyk	6+2*	7+1*	8+1*	6+1*	6+1*	33+6*
	Anglický jazyk	-	-	3	3	3	9
Matematika a její aplikace	Matematika	5	5	4+1*	3+1*	3+1*	20+3*
Informační a komunikační technologie	Informatika	-	-	-	0+1*	1	1+1*

Člověk a jeho svět	Člověk a jeho svět	2	2	2	3	3	12
Umění a kultura	Hudební výchova	1	1	1	2	1	6
	Výtvarná výchova	1	1	1	1	2	6
Člověk a zdraví	Tělesná výchova	2+1*	2+1*	2+1*	2+1*	2+1*	10+5*
Člověk a svět práce	Pracovní výchova	1	1	1	1	1+1*	5+1*
Týdenní časová dotace		21	21	25	25	26	118

Poznámky:

* disponibilní dotace použita v 1. až 5. ročníku na rozšíření hodinové dotace Tělesné výchovy, ve 3. ročníku na rozšíření hodinové dotace Českého jazyka, Matematiky, ve 4. ročníku na rozšíření hodinové dotace Informatiky, v 5. ročníku na rozšíření hodinové dotace Pracovní výchovy

CESTOU NECESTOU I. – 2. stupeň (pro žáky základní školy)

Vzdělávací oblast	Vzdělávací obor	Vyučovací předmět	Ročník				Celkem
			6.	7.	8.	9.	
Jazyk a jazyková komunikace	Český jazyk	Český jazyk a literatura	4+1*	4	4+1*	3+2*	15+4*
	Cizí jazyk	Anglický jazyk	3	3	3	3	12
	Další cizí jazyk	Německý jazyk	-	2*	2*	2*	6*
Matematika a její aplikace		Matematika	4+1*	4+1*	4	3+1*	15+3*
Informační a komunikační technologie		Informatika	1	-	-	-	1
Člověk a společnost	Dějepis	Dějepis	1+1*	2	2	2	7+1*
	Výchova k občanství	Občanská výchova	1	1	1	1	4
Člověk a příroda	Fyzika	Fyzika	2*	2	2	2	6+2*
	Chemie	Chemie	-	-	2	2	4
	Přírodopis	Přírodopis	2	2	2	1	7

	Zeměpis	Zeměpis	1+1*	1+1*	1	1	4+2*
Umění a kultura	Hudební výchova	Hudební výchova	2	2	1	1	6
	Výtvarná výchova	Výtvarná výchova	1	1	1	1	4
Člověk a zdraví	Výchova ke zdraví	Výchova ke zdraví	-	-	1	1	2
	Tělesná výchova	Tělesná výchova	2	2	2+1*	2+1*	8+2*
Člověk a svět práce		Pracovní výchova	1+1*	1+1*	1*	1+1*	3+4*
Celkem			30	30	31	31	122

Školní vzdělávací program CESTOU NECESTOU II.–A - pro 2. stupeň bývalé základní školy praktické (učí se podle něho žáci ročníků 7.,8.,9.)

Vzdělávací oblast	Vyučovací předmět	Ročníky				Celkem
		6.	7.	8.	9.	
Jazyk a jazyková komunikace	Český jazyk a literatura	5	5	5	4	19
	Cizí jazyk	1+1*	1+1*	1+1*	1+1*	4+4*
Matematika a její aplikace	Matematika	5	5	5	5	20
Informační a komunikační technologie	Informatika	1	1	1	1+1*	4+1*
Člověk a společnost	Dějepis	1	1	1	1	4
	Občanská výchova	1	1	1	1	4
Člověk a příroda	Fyzika	-	1	1	1	3
	Chemie	-	-	-	1	1
	Přírodopis	1+1*	1+1*	2	1	5+2*
	Zeměpis	1	1	1	1	4
Umění a kultura	Hudební výchova	1+1*	1	1	1	4+1*
	Výtvarná výchova	1	1	1	1	4

Člověk a zdraví	Výchova ke zdraví	-	-	1	1	2
	Tělesná výchova	3+1*	3+1*	3+1*	3+1*	12+4*
Člověk a svět práce	Pracovní výchova	5	5	5	5	20
Celkem		30	30	31	31	122

Školní vzdělávací program CESTOU NECESTOU III. (1. díl) – Školní učební plán pro základní školu speciální

1. stupeň – pro žáky se středně těžkým mentálním postižením

Vzdělávací oblast	Vyučovací předmět	Ročník						Celkem
		1.	2.	3.	4.	5.	6.	
Jazyk a jazyková komunikace	Čtení	2+1*	2+1*	3	3	3	3	16+2*
	Psaní	1	1	2	2	2	2	10
	Řečová výchova	2	2	2	2	2	2	12
Matematika a její aplikace	Matematika	2	2	2	2	2	2	12
Informační a komunikační technologie	Informatika	-	-	-	-	1	1	2
Člověk a jeho svět	Člověk a jeho svět	3	3	3	3	2	2	16
Umění a kultura	Hudební výchova	2+1*	2+1*	2	2	2	2	12+2*
	Výtvarná výchova	1	1	1	1	1	1	6
Člověk a zdraví	Tělesná výchova	3+1*	3+1*	3+1*	3+1*	3+1*	3+1*	18+6*
Člověk a svět práce	Pracovní výchova	2	2	3	4	5	5	21
Celkem		21	21	22	23	24	24	135

Poznámky:

* disponibilní dotace použita v 1. a 2. ročníku na rozšíření hodinové dotace Čtení a Hudební výchovy, v 1. až 6. ročníku na rozšíření hodinové dotace tělesné výchovy

Školní vzdělávací program CESTOU NECESTOU III. (1. díl) – Školní učební plán pro základní školu speciální

2. stupeň – pro žáky se středně těžkým mentálním postižením

Vzdělávací oblast	Vyučovací předmět	Ročník				Celkem
		7.	8.	9.	10.	
Jazyk a jazyková komunikace	Čtení	3	3	3	3	12
	Psaní	2	2	2	1	7
	Řečová výchova	1	1	1	1	4
Matematika a její aplikace	Matematika	3	3	3	3	12
Informační a komunikační technologie	Informatika	1	1	1	1	4
Člověk a společnost	Člověk a společnost	2	2	2	2	8
Člověk a příroda	Člověk a příroda	3	3	3	3	12
Umění a kultura	Hudební výchova	1+1*	1+1*	1+1*	1+1*	4+4*
	Výtvarná výchova	1	1	1	1+1*	4+1*
Člověk a zdraví	Výchova ke zdraví	-	-	1+1*	1+1*	2+2*
	Tělesná výchova	3+1*	3+1*	3+1*	3+1*	12+4*
Člověk a svět práce	Pracovní výchova	5	5	6	6	22
Celkem		27	27	30	30	114

Poznámky:

* disponibilní dotace použita v 7. až 10. ročníku na posílení hodinové dotace Hudební a Tělesné výchovy, v 9. ročníku na posílení hodinové dotace Výchovy ke zdraví a v 10. ročníku na posílení hodinové dotace Výtvarné výchovy a Výchovy ke zdraví

Školní vzdělávací program CESTOU NECESTOU III. (2. díl) – Školní učební plán pro základní školu speciální, pro žáky s těžkým mentálním postižením a souběžným postižením více vadami

Vzdělávací oblast	Vyučovací předmět	Ročník										Celkem	
		1.	2.	3.	4.	5.	6.	7.	8.	9.	10.		
Člověk a komunikace	Rozumová výchova	3	3	3	3	3	3	3	3	3	3	3	30
	Řečová výchova	2	2	2	2	2	2	2	2	2	2	2	20
Člověk a jeho svět	Smyslová výchova	4+1*	4+1*	4+1*	4+1*	4+1*	4+1*	4+1*	4+1*	4+1*	4+1*	4+1*	40+10*
Umění a kultura	Hudební výchova	1+1*	1+1*	1+1*	1+1*	1+1*	1+1*	1+1*	1+1*	1+1*	1+1*	1+1*	10+10*
	Výtvarná výchova	1	1	1	1	1	1	1	1	1	1	1	10
Člověk a zdraví	Pohybová výchova	2	2	2	2	2	2	2	2	2	2	2	20
	Rehabilitační Tv	4	4	4	4	4	4	4	4	4	4	4	40
Člověk a svět práce	Pracovní výchova	1	1	1	1	2	2	3	3	3	3	3	20
Celkem		20	20	20	20	21	21	22	22	22	22	22	210

Poznámky:

*disponibilní dotace použita ve všech ročnících na rozšíření hodinové dotace Smyslové a Hudební výchovy

Školní vzdělávací program CESTOU NECESTOU IV. – Praktická škola dvouletá

Vzdělávací oblast	Vzdělávací okruh	Vyučovací předmět	Ročník		Celkem
			1.	2.	
Jazyk a jazyková komunikace	Český jazyk a literatura	Český jazyk a literatura	2	2	4
	Cizí jazyk	Anglický jazyk	1	1	2
Matematika a její aplikace	Matematika	Matematika	2	2	4
Informační a komunikační technologie	Informační a komunikační technologie	Práce s počítačem	1	1	2

Člověk a společnost	Základy společenských věd	Člověk a společnost	1	1	2	
Člověk a příroda	Základy přírodních věd	Člověk a příroda	1	1	2	
Umění a kultura	Umění a kultura	Umění a kultura	2	2	4	
Člověk a zdraví	Výchova ke zdraví	Výchova ke zdraví	1	1	2	
	Tělesná výchova	Tělesná výchova	2	2	4	
Odborné činnosti	Rodinná výchova	Rodinná výchova	3	3	6	
	Výživa a příprava pokrmů	Příprava pokrmů	4 (+2)	4 (+2)	8 (+4)	
	Odborné předměty podle zaměření školy	Dílenské práce		4	4	8
		Údržba prádla		1 (+1)	1 (+1)	2 (+2)
		Práce na zahradě		(+1)	(+1)	(+2)
Úklidové práce v domácnosti			1	1	2	
Volitelné předměty	Volitelné předměty	Muzikoterapie	(+1)	(+1)	(+2)	
		Dramaterapie	(+1)	(+1)	(+2)	
Celkem			32	32	64	

Školní vzdělávací program CESTOU NECESTOU V. – Praktická škola jednoletá

Vzdělávací oblast	Vzdělávací okruh	Vyučovací předmět	Časová dotace dle ŠVP	Minimální časová dotace dle RVP
Jazyková komunikace	Jazyková komunikace	Český jazyk	3	3
Matematika	Matematika	Matematika	2	2
Informační a komunikační technologie	Informační a komunikační technologie	Informační a komunikační technologie	2	1+1*
Člověk a společnost	Společenskovědní základy	Člověk a společnost	1	1+2*
		Člověk a příroda	1*	

		Člověk a čas	1*	
Umění a kultura	Umění a kultura	Výtvarná výchova	1	2+1*
		Dramatická výchova	1	
		Hudebně pohybová výchova	1*	
Člověk a zdraví	Výchova ke zdraví	Výchova ke zdraví	1	3
	Tělesná výchova	Tělesná výchova	2	
Odborné činnosti	Rodinná výchova	Rodinná výchova	3	3
	Práce v domácnosti	Práce v domácnosti	3+1*	3+1*
	Odborné činnosti dle zaměření školy	Příprava pokrmů	4+1*	6+1*
		Práce na zahradě	2	
Celková povinná dotace			30	30
Celkem			32	32

Spolupráce a konzultace s rodiči

Skupinové rodičovské schůzky

Partnerské a pracovní setkání rodičů a těch zaměstnanců školy (učitel, vychovatel, asistent, fyzioterapeut, ergoterapeut, logoped, psycholog, sociální pracovník), kteří pracují s žákem. Schůzky jsou realizovány minimálně 2x ročně. Je-li to vhodné a účelné, účastní se schůzky i žáci.

- hodnotí se stav žáka a jeho vývoj
- vytyčují se cíle a úkoly společného snažení
- hledají se řešení problémových situací
- porovnává se situace doma a ve škole

Na skupinových rodičovských schůzkách dochází k tvůrčímu hledání společné cesty s akcentem na harmonický vývoj žáka, s přihlédnutím k jeho schopnostem a možnostem. Ve většině případů jsou tyto schůzky přínosným nástrojem komplexní péče o žáka a efektivní formou spolupráce školy s rodinou. Přesvědčili jsme se však, že je velmi složité ujistit rodiče, že „tým“ se neschází proto, aby řekl, co děláme ve škole a „nařídil“, co se smí a nesmí dělat doma. Záleží na všech členech týmu, aby vhodnou a taktní komunikací nastínili možnosti spolupráce, odborně navrhli možná řešení některých otázek, doporučili metody a pomůcky, poznali blíže domácí prostředí dítěte a získali rodiče pro oboustrannou spolupráci. Cílem je, aby se rodič cítil partnerem pedagogů s odpovídající mírou zodpovědnosti za své dítě, i když opustí bránu školy, ale i s velkou důvěrou v práci školy při každodenní mravenčí práci.

Konzultace s rodiči

Konzultace s rodiči se uskuteční 2x ročně, vždy před pedagogickými radami. V daném termínu rodiče (zákonní zástupci) mohou konzultovat s pedagogickými pracovníky a osobními asistenty ve

třídách, s ostatními odborníky na jejich pracovištích (fyzioterapie, ergoterapie, logopedie). V případě řešení sociálního problému mohou oslovit také sociální pracovníci.

Třídní schůzky

Třídní schůzky probíhají vždy na začátku a na konci školního roku (první a poslední den školního roku). Rodiče jsou zde seznámeni se všemi důležitými informacemi týkajícími se organizace ve třídě a ve škole.

Netradiční třídní schůzky

Průběh schůzek si organizují jednotlivé třídy samy. Většinou se jedná o společné sportovní a kulturní akce, kterých se zúčastní kolektiv třídy a rodiče (zákonní zástupci).

Pedagogické schůzky

Na pedagogických schůzkách se setkávají učitel, vychovatel, asistent, fyzioterapeut, ergoterapeut, logoped a sociální pracovník. Konzultují:

- výsledky výchovného a vzdělávacího procesu
- zdravotní a psychický stav žáka
- průběh a výsledky terapií
- poskytování osobní asistence

Během pedagogických schůzek vznikají podklady pro skupinové rodičovské schůzky.

Údaje o zařazování dětí a žáků

1. Do Základní školy a Praktické školy SVÍTÁNÍ, o.p.s. se přijímají děti a žáci se speciálními vzdělávacími potřebami podle §16 odst. 9 zákona č. 561/2004 Sb., školský zákon v platném znění na základě žádosti žáků nebo zákonných zástupců:
Žák je přijímán na základě:
 - písemné žádosti zletilého žáka nebo zákonného zástupce
 - doporučení školského poradenského zařízení
2. O přijetí rozhoduje s konečnou platností ředitelka školy.
3. Přijímání probíhá:
 - při zápisu
 - podle situace a potřeby během školního roku (přestup z jiných školských zařízení)
4. Při přijetí je nutné předložit:
 - a) vyplněnou přihlášku
 - b) vyplněnou lékařskou zprávu pro školu od dětského lékaře
 - c) doporučení školského poradenského zařízení
 - d) zdravotní dokumentaci – vyšetření odborných lékařů (ortoped, neurolog, oční lékař, psycholog...)
 - e) informovaný souhlas rodičů
5. Zařazení a přeřazování dítěte do určitého stupně vzdělávání probíhá na základě souhlasu zákonných zástupců a doporučení školského poradenského zařízení.

Pravidla pro hodnocení a klasifikaci žáka

1. Základní východiska pro hodnocení a klasifikaci



Hodnocení výsledků vzdělávání žáků vychází z posouzení míry dosažení výstupů pro jednotlivé předměty školního vzdělávacího programu.

Hodnocení je:

- pedagogicky zdůvodněné
- odborně správné a doložitelné
- respektuje individuální potřeby žáků a doporučení školského poradenského zařízení

2. Hodnocení a klasifikace žáků

Základní škola a Základní škola praktická - klasifikace, slovní hodnocení nebo kombinace obou forem, klasifikaci výsledků vzdělávání žáka v jednotlivých předmětech lze doplnit slovním hodnocením, které bude obsahovat i hodnocení klíčových kompetencí vymezených Rámcovým vzdělávacím programem

Základní škola speciální – slovní hodnocení

Praktická škola jednoletá – klasifikace, slovní hodnocení nebo kombinace obou forem

Praktická škola dvouletá – klasifikace, slovní hodnocení nebo kombinace obou forem

Zda bude žák na vysvědčení hodnocen slovně, kombinací obou forem nebo bude klasifikace výsledků vzdělávání žáka v jednotlivých předmětech doplněna slovním hodnocením, navrhuje třídní učitel po dohodě se zákonnými zástupci, kombinace klasifikace a slovního hodnocení je určena žákům se specifickými poruchami učení.

Základní pravidla pro použití **klasifikace**:

- klasifikujeme jen probrané a procvičené učivo
- všechny písemné práce jsou včas oznámeny, aby se žáci měli možnost na ně připravit
- tradiční ústní zkoušení u tabule je minimalizováno a je nahrazeno efektivnějšími způsoby zjišťování vědomostí a dovedností žáků
- při použití klasifikace se výsledky vzdělávání žáka v jednotlivých povinných a nepovinných předmětech stanovených školním vzdělávacím programem hodnotí na vysvědčení stupni prospěchu:
 - 1 – výborný
 - 2 – chvalitebný
 - 3 – dobrý
 - 4 – dostatečný
 - 5 – nedostatečný

- výsledky vzdělávání žáka jsou hodnoceny tak, aby byla zřejmá úroveň vzdělání žáka, které dosáhl zejména ve vztahu k očekávaným výstupům jednotlivých předmětů školního vzdělávacího programu, ke svým vzdělávacím a osobnostním předpokladům a věku
- klasifikace zahrnuje ohodnocení přístupu žáka ke vzdělávání i v souvislostech, které ovlivňují jeho výkon

Základní pravidla pro použití **slovního hodnocení**:

- hodnocení je žákovi sdělováno formou, která je přijatelná jeho chápání
- hodnocení má žáka pozitivně motivovat pro další učení a práci
- učitel hodnotí osobní pokrok žáka, porovnává jeho aktuální výkon s předchozími výsledky práce
- hodnocení je vždy adresné a osobně se obrací k tomu, komu je určeno - k žákovi
- při použití slovního hodnocení se výsledky vzdělávání žáka v jednotlivých povinných a nepovinných předmětech stanovených školním vzdělávacím programem hodnotí tak:
 - aby byla zřejmá úroveň vzdělání žáka, které dosáhl ve vztahu k očekávaným výstupům jednotlivých předmětů školního vzdělávacího programu a ke svým vzdělávacím a osobnostním předpokladům a věku
 - zahrnuje posouzení výsledků vzdělávání žáka v jeho vývoji, ohodnocení přístupu žáka ke vzdělávání i v souvislostech, které ovlivňují jeho výkon, a naznačení dalšího rozvoje žáka
 - obsahuje také zdůvodnění a doporučení, jak předcházet případným neúspěchům žáka a jak je překonávat
 - výsledky vzdělávání žáka konci prvního pololetí lze souhrnně hodnotit za všechny předměty

Zákonní zástupci jsou o prospěchu žáka informováni třídním učitelem a učiteli jednotlivých předmětů:

- průběžně prostřednictvím žákovské knížky
- nejméně 4x ročně na rodičovských schůzkách
- po předchozí domluvě na požádání zákonných zástupců žáka

Pravidla pro sebehodnocení žáků

1. Žáci se mohou sebehodnotit ústně nebo své sebehodnocení mohou zaznamenávat.
2. Žáci zaznamenávají své sebehodnocení do žákovských knížek písemnou nebo obrázkovou formou.
3. Učitel respektuje žákovu individualitu při formě sebehodnocení, jeho vlastní názor a rozhodnutí.

Přehledné údaje o výsledcích vzdělávání žáků

Děti jsou do třídních kolektivů zařazovány s ohledem na vzdělávací schopnosti jednotlivců a s přihlédnutím k věku dítěte. Jsou vyučovány v blocích (délky jednotlivých bloků jsou vyučovací hodiny). Vyučující zařazují mezi bloky přestávky dle individuálních potřeb dětí s přihlédnutím k jejich momentálnímu psychickému a fyzickému stavu. Vzhledem k menšímu počtu žáků ve třídě je možné realizovat individuální speciální pedagogickou práci.

Žáci podle oboru vzdělání a ročníků ke dni 31. 3. 2018

		Číslo řádku	Ročník										Celkem
			1.	2.	3.	4.	5.	6.	7.	8.	9.	10.	
A		b	2	3	4	5	6	7	8	9	10	11	12
79-01-C/01 Základní škola	Celkem	3701	8	6	9	12	6	6	11	11	5	0	74
	Dívky	3702	0	1	2	4	2	2	3	5	3	0	22
z ř. 3701 a 3702 podle RVP ZV- LMP	Celkem	3701a	X	X	X	X	X	X	10	11	5	0	26
	Dívky	3702a	X	X	X	X	X	X	3	5	3	0	11
z ř. 3701 a 3702 s upr. vzděláním	Celkem	3701b	2	5	8	8	4	4	1	0	0	0	32
	Dívky	3702b	0	1	2	2	1	2	0	0	0	0	8
79-01-B/01 ZŠ speciální	Celkem	3703	10	4	7	4	3	4	12	8	11	8	71
	Dívky	3704	4	2	0	2	1	2	1	2	7	3	24
79-01-B/01 ZŠ RVP ZŠ speciální I	Celkem	3709	3	3	3	4	3	2	10	8	6	5	47
	Dívky	3710	1	1	0	2	1	1	1	2	3	2	14

V ř. 3701a a 3702a jsou uvedeni žáci vzdělávající se podle ŠVP vytvořeného podle přílohy Rámcového vzdělávacího programu pro základní vzdělávání upravující vzdělávání žáků s lehkým mentálním postižením.

V ř. 3701b a 3702b jsou uvedeni žáci s lehkým mentálním postižením, vzdělávající se podle RVP ZV a IVP s upraveným obsahem a výstupy vzdělávání.

V ř. 3709 a 3710 jsou uvedeni žáci vzdělávající se podle RVP ZŠ speciální, díl I – vzdělávání žáků se středně těžkým mentálním postižením.

Počet žáků, kteří odešli ze základní školy ke dni 30. 6. 2018

		Číslo řádku	Běžné třídy		Speciální třídy	
			Celkem	Z toho dívky	Celkem	Z toho dívky
A		b	2	3	4	5
Žáci, kteří ukončili povinnou školní docházku		0101	0	0	13	6
	v 7. ročníku	0104	0	0	0	0
	v 8. ročníku	0105	0	0	0	0
	v 9. ročníku	0106	0	0	5	3
	v 10. ročníku	0107	0	0	8	3
	nezařazeni do ročníku	0107a	0	0	0	0
Žáci, kteří přešli do středních škol		0108	0	0	0	0
	v 5. ročníku	0109	0	0	0	0
	ze 7. ročníku	0110	0	0	0	0

Žáci 1. ročníku s dodatečným odkladem	0111	0	0	0	0
--	------	---	---	---	---

ř. 0108-0110: Žáci, kteří pokračují v plnění povinné školní docházky ve víceletých gymnáziích a v 8letém vzdělávacím programu na konzervatoři.

ř. 0111: Jen dodatečné odklady povinné školní docházky po zahájení minulého školního roku.

ř. 0107a: Žáci, kteří se vzdělávali podle §38, odst. 1, písm. a), u nichž nebylo možné zjistit úroveň dosavadního vzdělání, a nebyli zařazeni do ročníku.

Individuální vzdělávací plány ke dni 31. 3. 2018

A	Číslo řádku	Nadaní žáci	z toho dívky	Žáci se ŠVP	z toho dívky
	b	2	2a	3	3a
Celkem	1501	0	0	93	23
1. ročník	1502	0	0	11	3
2. ročník	1503	0	0	8	1
3. ročník	1504	0	0	12	2
4. ročník	1505	0	0	12	4
5. ročník	1506	0	0	7	2
6. ročník	1507	0	0	7	2
7. ročník	1508	0	0	14	1
8. ročník	1509	0	0	7	0
9. ročník	1510	0	0	8	5
10. ročník	1511	0	0	7	3

Rozumí se individuální vzdělávací plány podle §18 školského zákona.

Sl. 2: IVP pro mimořádně nadané žáky.

Sl. 3: IVP pro žáky se speciálními vzdělávacími potřebami

Praktická škola jednoletá a Praktická škola dvouletá ke dni 30. 6. 2018

Praktická škola jednoletá	Počet žáků
1. ročník	15

Praktická škola dvouletá	Počet žáků
1. ročník	6
2. ročník	13

Praktickou školu dvouletou ke dni 30. 6. 2018 řádně absolvovali 4 žáci.

Minimální preventivní program

Témata Minimálního preventivního programu byla v roce 2017/2018 zařazena zejména do těchto předmětů:

- Člověk a jeho svět
- Člověk a společnost
- Občanská výchova
- Přírodopis
- Výchova ke zdraví
- Příprava pokrmů
- Tělesná výchova
- Rodinná výchova

a týkala se zejména těchto stěžejních oblastí:

Zdravý životní styl, poruchy příjmu potravy

- Světový den výživy – beseda pro žáky
- Ovoce a zelenina do škol

- Zimní Hry pro radost v Kolíně – žáci se zúčastnili řady sportovních aktivit
- Posilovna pro hendikepované – návštěva žáků školy za účasti profesionálních trenérů
- Prevence poruch příjmu potravy – beseda
- Březen – měsíc zdravé výživy a pohybu

Sexuální výchova, syndrom CAN, rizikové sexuální chování, domácí násilí

- Uspořádány besedy s tématy: Hrou proti AIDS; Partnerství, manželství, rodičovství; Na co se ptají holky?; Na co se ptají kluci?; Pohlavní choroby; Rizikové sexuální chování v kyberprostoru; Vztahy mezi partnery; Mezilidské vztahy; Ženská a mužská sexualita; Antikoncepce
- V červnu žáci vyšších ročníků vyplnili dotazník s tematikou sexuální výchovy

Záškoláctví, krádeže, vandalismus, další poruchy chování

- Realizovány přednášky a besedy s tématy: Prevence záškoláctví; Krádeže, prevence krádeží; Záškoláctví, krádeže, vandalismus; Vandalismus a další poruchy chování; Útěky z domova, toulky a lži; Prevence rasismu, extremismu a xenofobie
- Ve spolupráci s Policií České republiky byla uspořádána přednáška s názvem Krádeže

Šikana, kyberšikana, krizové situace spojené s násilím

- Vytvořen informační leták pro rodiče
- Uspořádány besedy s Policií České republiky na téma Prevence šikany a extrémních projevů agrese, kyberšikany
- Učitelé byli seznámeni s portály a odbornou literaturou zabývající se problematikou šikany

Doprava, úrazy a rizikové sporty

- Rizikové sporty – přednáška
- Den s dopravou – projekt na hřišti školy
- Okresní kolo dopravní soutěže Besip
- Hry na zahradě – soutěže a kvízy, rizikové chování v dopravě
- První pomoc – praktické ukázky

Závislosti, netolismus, sebepoškozování, sekty, subkultury

- Přednášky a besedy pro žáky: Závislosti, drogy; Sebepoškozování; Netolismus, gambling; Náboženství a fanatismus; Nová náboženská hnutí; Nebezpečí sekt
- Realizován Pohádkový koncert – prevence kouření a pití alkoholu
- Výukové video: Příslušnost k subkulturám

Rizikové chování u žáků s Poruchou autistického spektra (PAS)

- Ve spolupráci s krajskou koordinátorkou pro poruchy autistického spektra
- Hospitace ve třídách
- Zapisování problémového chování
- Průběžná identifikace rizik na pracovišti a předcházení problémového chování u žáků s PAS

Autoevaluační činnost v roce 2017/2018

Autoevaluace školy se uskutečnila pomocí dotazníků a dalších nástrojů ověření v těchto oblastech:

- podmínky ke vzdělávání
 - lidské zdroje (úroveň dobrá)
 - materiální zdroje (úroveň dobrá)
 - finanční zdroje (úroveň velmi dobrá)
- průběh vzdělávání (úroveň velmi dobrá)
- poradenství (úroveň velmi dobrá)
- PR školy (úroveň velmi dobrá)
- řízení školy
 - plánování a kontrola (úroveň velmi dobrá)
 - spolupráce a komunikace (úroveň velmi dobrá)
 - organizace řízení (úroveň velmi dobrá)
- výsledky jednotlivých programů (úroveň velmi dobrá)

Družina, volnočasové aktivity a kroužky

Družina

- otevřena pro žáky školy (povinná školní docházka) bez věkového omezení
- Provoz: Komenského: 6.45 – 7.45 a 11.45 – 16.30 hodin
Stavbařů: 6.45 – 7.45 a 12.15 – 16.30 hodin
- Kapacita: 130 žáků

V roce 2017/2018 navštěvovalo družinu	Počet žáků
Stavbařů	42
Komenského	56
Celkem	98

Volnočasové aktivity

Kroužky – Pardubičky, Polabiny	Frekvence	Počet žáků
Zdravotní tělocvik	1x týdně	3
Výtvarně-rukodělný kroužek	1x týdně	13
Závěsný kuželník	1x týdně	6
Turistický kroužek	1x týdně	11

Šlapánek	1x týdně	7
Stolní tenis	1x týdně	10
Břišní tance	1x týdně	10
Muzikoterapie	1x týdně	10
Taneční soubor	1x týdně	10
Sportovní hry	1x týdně	10
Sportáček	1x týdně	7
Celkem	kroužků	11
	žáků	97

Kroužky – Vysoké Mýto	Frekvence	Počet žáků
Výtvarný kroužek	1x týdně	2
Vaření	1x týdně	3
Celkem	Kroužků	2
	Žáků	5

Pobyty a prázdninové družiny

V roce 2017/2018 byly pro žáky školy uspořádány školy v přírodě, letní tábory, pobyt rodičů s dětmi a prázdninové družiny.

Název akce	Místo	Dospělých	Dětí	Termín
Dotovaná škola v přírodě MSDU OS	Hotel Šedý vlk	20	47	11. 9. – 15. 9. 2017
Prázdninová družina – Prázdninové radovánky 2018	Pardubice škola SVÍTÁNÍ	36	40	23. 7. – 27. 7. 2018
Prázdninová družina Sportiáda aneb Slavíme s republikou	Pardubice škola SVÍTÁNÍ	39	41	30. 7. – 3. 8. 2018
Výjezdní tábor pro děti na vozíku	Chalupa ŠKOLKA Sedloňov	11	8	6. 8. – 10. 8. 2018
Výjezdní tábor pro mobilní děti	Hotel Fantazie Chotěboř	15	32	6. 8. – 10. 8. 2018

Umělecké soubory

Mlima Jua

Jednou týdně se schází „Muzikoterapeutický soubor Svítání MLIMA JUA“ tvořený žáky a klienty školy SVÍTÁNÍ, kteří pod vedením muzikoterapeutů a s použitím terapeutických nástrojů vytváří hudební pásma. S těmi vystupují a prezentují muzikoterapii školy SVÍTÁNÍ.

Ve školním roce 2017/2018 se uskutečnila tato vystoupení Mlima Jua - výběr:

Choltický deštník

Jak nám chutná Evropa

Pojďte si s námi hrát

Dny medu

Pojďte si s námi hrát Vysoké Mýto

Noc Grácií

Domov pro seniory

Senzababča

Vánoční besídka a jarmark Atrium Palác Pardubice

Foxconn Day

Vánoční koncert Rohovládova Bělá

Adventní koncert Veliny

Vánoční charitativní šipkařský turnaj Šipky za SVÍTÁNÍ

Vánoční setkání Vlčí Habřina



IX. Vysokomýtské souznění

Sociální centrum pro seniory Chrudim

Polabinský masopust

Domov u fontány Přelouč

Workshop Atrium Palác Pardubice

Jaro s autismem

Denní centrum Slunečnice

Den Země

Koncert pro APAG

Domov pro seniory Seč

KREATIV

Duhové křídlo
Den dětí v Senátu, Praha
První kvalifikační dostih na Velkou pardubickou, Závodiště Pardubice
Den s Dětským domovem Pardubice
Školní atletický parapohár
Zrcadlo umění
Den dobrovolníků
Setkání rodáků a přátel obce Kuklík
FOLK na Lichnici

Taneční soubor Amare

- taneční soubor byl založen v roce 2000
- tančí v něm 20 žáků a klientů

Ve školním roce 2017/2018 účinkoval s tanečními vystoupeními:

- Kráska a zvíře
- Malý sen
- Zahradní slavnost s Mozartem
- Popelka
- Romantická třicátá
- Jedem do Afriky



Dále uspořádal módní přehlídku kabelek během slavnostního večera Noc Grácií.

Kroužek břišních tanců Lamia'h

- založen v únoru 2010
- základní prvky orientálních tanců, tanec se závoji, hůlkou, issis křídly, hedvábnými vějíři
- tančí v něm 13 žáků a klientů

Ve školním roce 2017/2018 proběhla vystoupení s choreografií:

- Lights
- Barevný reggaeton



Kroužek stolního tenisu

- kroužek funguje od března 2008

Kroužek zdravotní tělesné výchovy

- založen v září 2010
- určen také žákům, kteří nemají lékařské doporučení na individuální fyzioterapii
- žáci cvičí pod odborným vedením fyzioterapeuta

Sportovní kroužek Boccia

pohybová aktivita významná pro osoby se závažným funkčním omezením

- vyrovnává příležitosti - rozšiřuje možnost seberealizace a zvyšuje sebevědomí handicapovaných
- má integrační charakter - umožňuje handicapovaným sportovcům soutěžit na stejné úrovni s ostatními
- splňuje všechny stupně pohybového vyžití (přátelské soutěže, lokální turnaje, sportovní soutěžení na národní i mezinárodní úrovni)

Škola SVÍTÁNÍ má navázanou dlouhodobou spolupráci s TJ Léčebna Košumberk.

Turnaje konané v roce 2017/2018 ve škole SVÍTÁNÍ:

- listopad 2017 Podzimní turnaj v boccie
- březen 2018 Velikonoční turnaj jednotlivců

Terapie a další služby

Fyzioterapie

- společně s ergoterapií, hipoterapií a plaváním je fyzioterapie nedílnou součástí komplexní léčebné rehabilitace
- na základě doporučení odborného lékaře fyzioterapeuti poskytují léčebné metody dle individuálního fyzioterapeutického plánu
- komplexní terapeutický přístup přispívá ke zlepšení lokomočních a sebeobslužných dovedností dítěte

Základní metody: Bazální posturální programy
metodika dle R. Brunkow
akrální koaktivační terapie
měkké a mobilizační techniky
jógová cvičení
synergická reflexní terapie
tejpování
PANat dlahy



Plavání

- probíhá 1x týdně v Aquacentru Pardubice pod vedením pedagogů, fyzioterapeutů a ergoterapeutů školy
- pomocí Haliwickovy metody a her ve vodě se postupně přechází k samotné výuce plavání

Ergoterapie

- je součástí komplexní léčebné rehabilitace

Rozvíjí u dětí především: jemnou motoriku rukou
hrubou motoriku
sebeobslužné činnosti
poznávací funkce mozku

Prioritou ergoterapie na naší škole je nácvik sebeobslužných aktivit (ADL).

- svlékání, oblékání
- hygiena, sebesycení
- nakupování, vaření či posílání pošty

Ergoterapeuti pomáhají s výběrem vhodných kompenzačních pomůcek:

- pomůcky k sebeobsluze
- pomůcky k lokomoci
- protetické pomůcky

Základní metody: prvky Bobath konceptu
bazální stimulace
PANat se vzduchovými dlahami
biomechanické metody

- přístup stupňování aktivit
- přístup všedních denních činností
- kompenzační přístup

- tejpování

Canisterapie

- je podpůrná terapie
- využívá odborných metod založených zejména na interakci mezi člověkem a psem, kde pes je silným motivačním prvkem
- posláním je zlepšit kvalitu života osob znevýhodněných po stránce fyzické, psychické a sociální
- u dětí s těžšími kombinovanými vadami probíhá canisterapie formou polohování, kdy dochází k přenosu energie tepla ze psa na člověka

Účinky terapie: uvolnění spasmů a následná relaxace
 pozitivní vliv na psychiku
 přispívá k duševní rovnováze

Od září 2009 poskytují canisterapii externí terapeuti na základě dohody o spolupráci.
 Děti se mohou pravidelně těšit na pejska Forresta a Fleka.

Hipoterapie

- je rehabilitace prostřednictvím koně a patří mezi nejpříjemnější formy léčebné rehabilitace
- neurologické potíže, problémy s páteří i s motorikou, ale i nemoci duše, to vše je schopen léčit speciálně vycvičený kůň za odborného vedení fyzioterapeuta
- hipoterapie je poskytována ve spolupráci se Sdružením občanů pro pomoc zdravotně postiženým „APOLENKA“

Počty žáků v rehabilitační péči v roce 2017/2018

	Chlapci	Dívky	Celkem
Fyzioterapie	81	53	134
Ergoterapie	42	23	65
Hipoterapie	30	14	44
Canisterapie	90	45	135

Logopedie

- je vědní disciplína zkoumající narušenou komunikační schopnost z hlediska příčin, projevů, následků, možností diagnostiky, terapie i prevence
- rozšiřuje aktivní a pasivní slovní zásobu, navozuje správnou výslovnost a hledá vhodný způsob alternativní či augmentativní komunikace
- dále rozvíjí zrakovou a sluchovou percepci, zaměřuje se na podporu samostatnosti při komunikaci a na prodlužování délky koncentrace pozornosti

Pomůcky a metody:

- speciální počítačové programy řady Mentio, Méd'a, Altík
- didaktické programy firmy Petit
- práce s tabletem, dotykovou obrazovkou, alternativní myši, komunikátory
- prvky z dalších terapií (orofaciální regulační terapie, myofunkční terapie, koncept Bazální stimulace, doteková terapie...)

Celkový počet žáků využívajících logopedii	Chlapci	Dívky	Celkem
Pardubičky – Komenského	28	18	46
Polabiny – Stavbařů	31	9	40
Vysoké Mýto	25	15	40
Celkem	84	42	126

Počet logopedických intervencí	1x týdně	2x týdně	3x týdně	1x za 14 dní	1x za měsíc
Pardubičky – Komenského	33	13	0	0	1
Polabiny – Stavbařů	24	16	0	0	0
Vysoké Mýto	9	0	0	27	4
Celkem	66	29	0	27	5

Počty žáků v péči logopedů dle diagnózy:

Členění žáků dle logopedické diagnózy	Dysartrie	Anartrie	Symptomatická porucha řeči v důsledku mentální retardace	Dyslalie	Vývojová dysfázie	Porucha plynulosti řeči (koktavost, breptavost)	Mutismus	Jiné
Pardubičky – Komenského	3	1	23	3	11	5	0	3
Polabiny – Stavbařů	4	2	24	2	5	3	0	0
Vysoké Mýto	0	0	4	32	1	3	0	0
Celkem	7	3	51	37	17	11	0	0

Metody rozvoje komunikačních schopností žáků	Verbální komunikace	Alternativní a augmentativní komunikace (AAK)	Kombinace metod verbálních a augmentativních
Pardubičky – Komenského	43	1	2
Polabiny – Stavbařů	34	2	4
Vysoké Mýto	38	0	2
Celkem	115	3	8

Psychorelaxace

- terapie určená především žákům s těžkým kombinovaným postižením
- přispívá k vytváření a posilování pozitivních sociálních vazeb mezi žákem a pedagogem nebo asistentem
- psychorelaxační místnost je vybavena vodním lůžkem a pomůckami, které působí na všechny smysly, které tak rozvíjí nebo mají na žáka uklidňující účinek
- žáci a klienti se účastní podle rozvrhu s intenzitou 1-3krát za týden
- terapie je doplněna poslechem relaxační hudby, která by měla navodit stav hlubší relaxace
- používají se zde také prvky bazální stimulace, synergicko-reflexní terapie a orofaciální stimulace
- v psychorelaxační místnosti aplikujeme holistické pojetí v muzikoterapii, které spočívá v prožitkové vlně od abreakce po relaxaci a následnou aktivizaci do dalších činností
- vše je doplněno světelnými efekty, speciálními muzikoterapeutickými programy a výše zmíněnými terapeutickými technikami
- při využívání psychorelaxační místnosti je navázána kooperace s externími organizacemi, které ji využívají pro své klienty

Muzikoterapie

- léčba hudbou a organizovanými zvuky
- záměrná a cílevědomá terapeutická činnost působící na smyslové a nadsmyslové vnímání a prožívání
- využívá specifických hudebních forem, projevů a postupů jako terapeutických prostředků
- je vhodná pro všechny druhy postižení, pro děti i dospělé
- účastní se jí všichni žáci školy SVÍTÁNÍ a klienti Tranzitního programu SVÍTÁNÍ
- využívá živé hudby a nástrojů s přirozeným laděním



Doprava

Základní škola a Praktická škola SVÍTÁNÍ, o.p.s. zajišťuje každodenní svoz dětí z místa bydliště do centra aktivit.

Pardubičtí žáci využívají k dopravě do školy účelový spoj Městské hromadné dopravy Dopravního podniku města Pardubic. Linka má pevný jízdní řád a trasu, která se mění dle potřeby vždy k 1. září.

Tohoto spoje využívá zpravidla 37 dětí, jejichž bezpečnost zabezpečuje doprovod pomocného asistenta a osobních asistentů.

Mimopardubičtí žáci využívají svozových mikrobusů ve vlastnictví školy SVÍTÁNÍ. Podmínkou je bydliště žáka na trase a volná kapacita svozového mikrobusu.

Mikrobus	Míst k sezení	Z toho dětí	v roce 2017 najeto celkem km	Najeto denně km
Iveco	20	20	41 962	255
Mercedes	22	12	50 520	225
Mercedes	19	13	35 487	185
Fiat Ducato	9	8	22 800	130
Celkem	70	53	150 769	795

Mikrobus	Trasa
Iveco	Choltice, Přelouč, Břehy, Libišany, Lázně Bohdaneč
Mercedes	Lozice, Radim, Moravany, Chroustovice, Slatiňany, Chrudim, Heřmanův Městec
Mercedes	Holice, Veliny, Horní Jelení, Ostřetín, Dašice
Fiat Ducato	Chrudim, Heřmanův Městec



Osobní asistence

Osobní asistence byla k 31. 8. 2017 ukončena.

Veřejný závazek Tranzitního programu SVÍTÁNÍ

Tranzitní program SVÍTÁNÍ je sociální služba - sociálně terapeutické dílny

Podle §67 zákona č. 108/2006 Sb., o sociálních službách. Podle §72 je poskytována bez úhrady, s výjimkou §67, odst. 2 písm. b) poskytnutí stravy nebo pomoc při zajištění stravy.

Služba je registrována od 1. 7. 2008 pod identifikátorem 3946219.

Poslání

- Posláním Tranzitního programu SVÍTÁNÍ je poskytování dlouhodobé a pravidelné podpory lidem s mentálním a kombinovaným postižením při osvojování sociálních a pracovních dovedností, tak aby měli tito lidé větší šanci při začleňování se do společnosti.
- Zvýšit šanci nalézt práci na otevřeném trhu práce nebo chráněném pracovním místě.
- Osvojením sociálních a pracovních dovedností usnadnit přechod do chráněného bydlení.

Cíle poskytované služby

- Cílem poskytované služby je získávání, rozvoj a udržení sociálních a pracovních návyků klientů, které vedou každého klienta k osobnímu růstu.
- Podpora klientů v rozvoji jejich specifických schopností a dovedností s důrazem na pracovní, sociální a komunikační dovednosti.
- Poskytovat podporu v navazování kontaktů s přirozeným sociálním prostředím, a tím omezit hrozící sociální vyloučení.

Cílová skupina

- Lidé s mentálním a kombinovaným postižením ve věku od 16 do 64 let.

Rozsah poskytované služby

- pomoc při osobní hygieně nebo poskytnutí podmínek pro osobní hygienu
- poskytnutí stravy nebo pomoc při zajištění stravy
- nácvik dovedností pro zvládání péče o vlastní osobu, soběstačnosti a dalších činností vedoucích k sociálnímu začlenění
- podpora vytváření a zdokonalování základních pracovních návyků a dovedností

Principy poskytované služby

1. Individuální přístup
 - respektuje osobnost klienta, jeho specifické potřeby a přání
2. Partnerský a rovný přístup
 - respektuje klienta se všemi jeho právy a povinnostmi
 - zájmy jednotlivého klienta nejsou upřednostňovány před zájmy ostatních
3. Aktivizace klienta
 - podpora při získávání nových dovedností klienta
 - posilování samostatnosti klienta, která vede k nezávislosti na poskytované službě
4. Kvalita a bezpečnost služby
 - profesionální přístup a týmová spolupráce kvalifikovaných pracovníků
 - využívání osvědčených i nových metod práce

- ochrana klientova práva na soukromí a důvěrnost jeho sdělení

Kritéria pro přijetí

1. Lze přijmout zájemce

- s mentálním a kombinovaným postižením ve věku od 16 do 64 let

Poskytovatel si vyhrazuje právo přijmout maximálně 1 zájemce odkázaného na mechanický či elektrický vozík s ohledem na bezpečnost, zachování kvality služby, z provozních a personálních důvodů.

2. Nelze přijmout zájemce

- pokud žádá o službu, která není poskytována
- pokud je naplněna kapacita
- pokud mu poskytovatel vypověděl v době kratší než 6 měsíců před žádostí smlouvu o poskytnutí téže sociální služby z důvodu porušování povinností vyplývajících ze smlouvy
- pokud vyžaduje celodenní péči jednoho pracovníka
- vyžadujícího poskytování převážně zdravotní péče, s infekčním onemocněním, s úplnou slepotou, hluchoněmého, hluchoslepého a neslyšícího z provozních, bezpečnostních a personálních důvodů s ohledem na zachování kvality služby.

Kapacita, forma, místo poskytování a provozní doba

Kapacita služby: 13 klientů/den
 Forma: ambulantní
 Místo poskytování: Základní škola a Praktická škola SVÍTÁNÍ, o.p.s.
 Komenského 432, 530 03 Pardubice
 Doba poskytování služby: pondělí, úterý, čtvrtek, pátek od 8 do 15 hodin, středa od 8 do 14 hodin

Počty pracovníků v roce 2017/2018

Tranzitní program	
Sociální pracovník	1
Pracovníci v sociálních službách	3
Vedoucí sociálních služeb	1
Celkem	5



PARDUBICKÝ KRAJ



Evropská unie
 Evropský sociální fond
 Operační program Zaměstnanost

Od 1. 1. 2016 do 31. 12. 2018 je poskytována sociální služba sociálně terapeutické dílny Tranzitní program SVÍTÁNÍ financována z prostředků Evropského sociálního fondu a Operačního programu Zaměstnanost v rámci projektu Rozvoj sociálních služeb v Pardubickém kraji.

Speciálně pedagogické centrum SVÍTÁNÍ

- školské poradenské zařízení založené 1. ledna 1996
- poskytuje dětem, mládeži a dospělým lidem s kombinovaným postižením speciálně pedagogické, sociální a psychologické poradenství a péči s cílem podpořit rozvoj jejich osobnosti a usnadnit jim integraci do společnosti
- zajišťuje své služby ambulantně v prostorách centra nebo v terénu - ve školách, rodinách, dětských domovech, zařízeních poskytujících sociální služby atd.
- působí na území Pardubického kraje, v regionu Pardubice, Chrudim a Ústí nad Orlicí
- v září 2010 byl zahájen provoz odloučeného pracoviště SPC SVÍTÁNÍ ve Vysokém Mýtě v prostorách Centra sociálních služeb, Plk. B. Kohouta 914. Zde působí speciální logoped, který se zaměřuje především na diagnostiku, terapii a prevenci narušené komunikační schopnosti.

Cílová skupina:

Děti předškolního věku, žáci, mládež a dospělí s kombinovaným postižením, tělesným postižením, mentálním postižením, poruchou autistického spektra a narušenou komunikační schopností.

Standardní služby SPC poskytují:

- speciální pedagogové
- psychologové
- logoped
- sociální pracovník
- krajský koordinátor péče o žáky s poruchou autistického spektra

Klienti SPC

K 30. 9. 2017 bylo v péči SPC celkem 629 klientů.

Rozdělení klientů dle typu zdravotního postižení:

Klienti s více vadami	159
Klienti s tělesným postižením	30
Klienti s vadami řeči	29
Klienti s PAS	137
Klienti s mentálním postižením	172
Klienti s jiným druhem postižení	102
Celkem	629

Rozdělení klientů dle zařazení do typu škol:

Děti v běžných MŠ a přípravných třídách ZŠ	112
Děti ze tříd MŠ zřízených dle §16 odst. 9 a přípravného stupně	44

Žáci z běžných tříd ZŠ	122
Žáci z běžných tříd SŠ	36
Žáci ze ZŠ zřízených dle §16 odst. 9	243
Žáci ze SŠ zřízených dle §16 odst. 9	48
Děti a žáci v rodinách, včasná intervence (do 2 let věku), klienti dle §42, ostatní	24
Celkem	629

Přehled činností SPC k 30. 9. 2017:

Činnosti	Celkem	Ambulantně	V terénu
Individuální činnost s klienty	2940	1911	1029
z toho psychologická vyšetření a psychologické intervence	318	289	29
z toho speciálně pedagogická vyšetření a speciálně pedagogická intervence	1764	1122	642
z toho péče sociálního pracovníka, poradenství	216	214	2
z toho kontroly IVP	304	119	185
z toho kontroly PO bez IVP	27	0	27
z toho individuální činnosti neuvedené výše	311	167	144
Služby pedagogům včetně metodické podpory	1375	593	782
Poradenské činnosti zákonným zástupcům	1213	879	334
Zprávy a doporučení pro vzdělávací/výchovná opatření	710	x	x

Pravidelné aktivity :

- individuální speciálně pedagogické a psychologické diagnostiky jako podklad pro doporučení podpůrných opatření a pro stanovení speciálně pedagogických intervenčních postupů
- zpracování návrhů na zařazování a přeřazování žáků se speciálními vzdělávacími potřebami do škol, tříd nebo studijních skupin zřízených podle §16 odst.9 školského zákona
- poskytování včasné intervence, posouzení školní zralosti, předškolní příprava
- orientační logopedické screeniny v MŠ
- speciálně pedagogické a sociální poradenství a konzultace v rodinách
- metodická podpora a poskytování odborných konzultací pedagogickým pracovníkům škol a školských zařízení

- sociální péče (základní sociální poradenství, sociálně právní poradenství, řešení problémů v rodinách, jednorázové poradenství)
- poskytování krizové intervence
- informace pro rodiče, pedagogické pracovníky a veřejnost formou konzultací, přednášek, seminářů, diskuzí
- poradenství při výběru didaktických a kompenzačních pomůcek, zapůjčování odborné literatury
- diagnostika potřebnosti a zpracování doporučení k uzpůsobení podmínek pro konání maturitní zkoušky pro žáky se speciálními vzdělávacími potřebami (tělesné postižení, PAS, NKS)
- zjišťování potřebnosti a zpracování návrhů uzpůsobení podmínek konání závěrečných zkoušek nebo přijímacích zkoušek žáků se speciálními vzdělávacími potřebami
- nabídka programu KUPOZ – program pro rozvoj pozornosti

Další aktivity:

- **aktivity krajských koordinátorů péče o klienty s poruchou autistického spektra**
 - konala se pracovní setkání krajských koordinátorů péče o žáky s PAS zaměřená na řešení aktuální problematiky osob s PAS
- **zapojení v pracovních skupinách pro osoby s PAS v rámci Pardubického kraje**
 - pracovnice SPC je členem užší pracovní skupiny pro osoby s PAS v Pardubickém kraji.
 - pracovní skupina se věnuje problematice priorit potřeb u osob s autismem v Pardubickém kraji
- **participace speciálních pedagogů při zřizování služeb Metodického a vzdělávacího centra, které je určené pro včasné odhalení poruch komunikace a poruch autistického spektra**
- **mluvčí SPC Pardubického kraje**
 - pracovnice SPC působí jako mluvčí speciálně pedagogických center Pardubického kraje
 - aktivně se podílí na komunikaci s výkonným výborem Asociace pracovníků speciálně pedagogických center
- **organizace využívání psychorelaxační místnosti klienty Střediska rané péče Pardubice**
- **navázání spolupráce s Fakultou tělesné kultury Univerzity Palackého Olomouc (Katedrou aplikovaných pohybových aktivit) v rámci projektu Podpora vzdělávání dětí, žáků a studentů prostřednictvím rovného přístupu v oblasti pohybové gramotnosti**

Ve školním roce 2017/2018 SPC realizovalo:

- proškolení zaměstnanců školy SVÍTÁNÍ na téma: Problematika edukace žáků s PAS
- přednášky pro pedagogy v rámci akce: Celostátní výměna zkušeností 2017
- aktivní účast na setkání s pediatrií
- přednášky pro pedagogické pracovníky a rodiče: Úloha ŠPZ v předškolním vzdělávání, Vývoj řeči, Úloha ŠPZ při vzdělávání dětí s PK-SI-PAS – pilotní projekt Metodického a vzdělávacího centra, Setkání rodičů budoucích prvňáčků s tématem: Školní připravenost
- Jarní konference o autismu v rámci celoškolské akce Jaro s autismem
- organizace přednášky lektorů APA Olomouc pro pedagogy školy SVÍTÁNÍ na téma: Zapojení žáka s tělesným postižením do tělesné výchovy
- přednášky v zahraničí s názvem: Rodič a učitel, spolu anebo proti sobě; Agresivita u dětí, drzé dítě
- přednášky pro studenty Pedagogické fakulty Univerzity Hradec Králové: Jak na neukázněné dítě v zájmové činnosti, Loajalita a hrdost lektora
- publikační činnost: odborný příspěvek v časopisu Biorevue s názvem: Měli bychom vědět, co v životě chceme

- organizace pracovních setkání ŠPZ Pardubického kraje
- aktivní účast na lektorování kurzu Asistent pedagoga

Absolvované kurzy, semináře, konference ve školním roce 2017/2018:

- absolvované semináře a kurzy: Kurs pro začínající pracovníky SPC, Pražský logopedický den 2017, Využití potenciálu aplikované behaviorální analýzy pro vzdělávání žáků s autismem, Diagnostika míry školní připravenosti, Užívání MATERS – mapujícího testu školní připravenosti, Kazuistický seminář MATERS – zvyšování kompetencí v oblasti diagnostiky školní zralosti, Způsoby administrace a interpretace testu Rey-Osterriethovy figury, Test motoriky pro děti MABC-2
- účast na poradách vedoucích SPC a na sněmu Asociace pracovníků SPC
- účast na setkáních pracovníků ŠPZ Pardubického kraje
- účast na pravidelných pracovních setkáních skupiny koordinátorů péče o žáky s PAS
- účast na Celostátním setkání pracovníků SPC
- semináře pro sociální pracovníky v rámci Kursu pro začínající sociální pracovníky
- účast na konferencích: Jak zlepšit postavení pečujících osob?, Nastavme jasná pravidla a podmínky pro péči o osoby s PAS
- semináře KIPR: Školská legislativa pro školská poradenská zařízení, Workshop k výkazům o činnosti SPC, Zpracování doporučení ŠPZ
- účast na Regionálním setkání k doporučením
- účast na Letní škole Masarykovy univerzity Brno: Aplikované behaviorální analýza – podpora dětí s PAS ve školním a domácím prostředí
- účast na setkání na téma Rozvoj lektorských dovedností v rámci dalšího vzdělávání

Vlastní lektorované a akreditované kurzy

Vlastní lektorované a akreditované kurzy uskutečňuje škola SVÍTÁNÍ prostřednictvím svého Vzdělávacího centra.

O akreditované Studium asistenta pedagoga (AP), které probíhá ve škole SVÍTÁNÍ a má mezi pedagogickými pracovníky již čtyřletou tradici, je neustále zájem. Zájemci o toto studium se hlásí nejen z Pardubického kraje, ale také z kraje Královéhradeckého a dokonce i z Moravy. Za tak velký zájem vděčíme především výborné kvalitě našeho programu, a to díky vysoké profesionalitě lektorů z řad našich pracovníků. Vzdělávací centrum za školní rok 2017/18 zrealizovalo 10 kurzů Studia asistenta pedagoga. Tyto kurzy úspěšně absolvovalo a ukončilo 200 účastníků. Kurz Strukturované učení pro žáky s PAS má 22 absolventů, z toho je 9 pedagogických pracovníků školy SVÍTÁNÍ.

○ Akreditováno nově 1 – 6/2018:

- Rozšiřující studium pro AP a další zájemce z řad pedagogů MŠ, ZŠ, SŠ, kteří pracují s žáky s poruchou autistického spektra
- Studium pro logopedické asistenty
- Rozšiřující studium pro AP a další zájemce z řad pedagogů MŠ, ZŠ, SŠ, kteří pracují s žáky s poruchou autistického spektra s lehkým mentálním postižením
- Logopedická intervence u žáků s narušenou komunikační schopností v základní škole – inkluze žáka

- **Plán 9 - 12/2018:**
 - Nové akreditace:
 - Rozšiřující kurz pro učitele ZŠ, SŠ – učící tělesnou výchovu
 - Konflikt v komunikaci pro pedagogické pracovníky MŠ, ZŠ, ZŠ speciálních, SŠ
 - Metodika vzdělávání žáků s těžkým kombinovaným postižením

- **Studium asistenta pedagoga**
 - Další dva kurzy Studia pro AP jsou naplněny pro měsíce srpen – říjen 2018
 - Do konce prosince 2018 jsou plánovány další dva kurzy Studia pro AP

- **Sociální učení**
 - jeden kurz ZŠ Holešovice - srpen 2018
 - jeden kurz ZŠ Otrokovice - říjen 2018

Nově vzniklý úsek HR se společně s celým týmem vedení stará o to, aby vedoucí jednotlivých úseků měli ve správný čas a na správném místě ty správné lidi. Cílem je nejen nábor nových pracovníků, ale také jejich rozvoj a odměňování. První počinem v péči o stávající zaměstnance bylo uspořádání Manažerské akademie, během které bylo proškoleni celkem 12 pracovníků.

- **Manažerská akademie**

Školení celého vedení (1 – 3 /2018), vč. koučinku. Během prvního pololetí letošního roku byl zpracován tzv. „Kompetenční model“, neboli přehledná struktura pracovních pohovorů pro vedoucí pracovníky. Ten bude navázán na hodnotící systém. To vše směřuje k plánovanému uvedení do praxe od září letošního roku. Očekáváme zlepšení motivace pracovníků na jednotlivých úsecích i rychlejší vyřizování případných požadavků zaměstnanců, stejně tak jako odhalování talentů či schopností našich zaměstnanců. Hodnocení a výsledky „Kompetenčního modelu“ v praxi budeme částečně znát již na konci letošního roku.

Doplňková činnost

- kurz bubnování na džembe
- pořádání kurzů, seminářů včetně lektorské činnosti - studium pro asistenty pedagoga
- zpracování dřeva, výroba dřevěných, korkových, proutěných a slaměných výrobků
- výroba vlákniny, papíru, lepenky a zboží z těchto materiálů
- výroba keramických a sádrových výrobků
- výroba bižuterie a upomínkových předmětů
- kurzy SVI 12
- pronájem a půjčování věcí movitých - prodejní stánky
- provozování kulturních, kulturně-vzdělávacích a zábavních a obdobných vystoupení souborů školy SVÍTÁNÍ
- zahradnictví

Údaje o pracovních školy

Pracovní kolektiv 2017/2018

Ředitelka	1
zástupkyně ředitelky školy	1
vedoucí pracovníci (NZZ, SPC, sociální služby, správa školy, PR)	6
Manažer vztahů s veřejností	2
Fundraiser	1
Manažer pro lidské zdroje	1
Učitel, vedoucí učitel	33
Vychovatel, vedoucí vychovatel	9
Asistent pedagoga	60
Speciálně pedagogické centrum (učitel, psycholog, krizový intervent)	6
Sociálně terapeutické dílny	6
Ekonomika	3
Administrativní pracovník	1
Nestátní zdravotnické zařízení (fyzioterapeut, ergoterapeut)	8
Manažer pro doplňkovou činnost	1
Doprava (řidič, asistent)	4
Úklid	7
Recepční	1
Údržba	1
Celkem	152

Poměr zaměstnanců

	Počet
Pedagogičtí pracovníci	110
Nepedagogičtí pracovníci	26
Zdravotníci	9
V sociálních službách	7
Celkem	152

Informační technologie

Při výuce i volnočasových aktivitách po vyučování mají žáci možnost využívat počítačovou učebnu s 9 počítači nebo počítače ve třídách. Vzdělávání v předmětu IT směřuje k poznávání a využívání informačních a komunikačních technologií (PC, e-mail, USB, digitální fotoaparát, apod.). Počítače jsou vybaveny přídatnými zařízeními. Ta umožňují práci i žákům, kteří nejsou schopni v důsledku svého postižení používat běžné vybavení.

- velkoplošné klávesnice myši s přídatnými tlačítky
- adaptéry klávesnice
- dotykové nástavce a obrazovky
- 16 interaktivních tabulí

Žáci, klienti a pracovníci využívají celkem 64 počítačů, 58 notebooků a 34 tabletů.

- zaměstnanci školy mají vlastní firemní e-mailovou adresu: prijmeni@svitani.cz
- všichni zaměstnanci školy mají přístup na server „spolecne“ a „trida“
- vedení školy má možnost vzdáleného přístupu na server „vedeni“

Materiálně technické zabezpečení

Škola sídlí na adrese Komenského 432, 530 03 Pardubice. Její detašovaná pracoviště jsou pobočka Polabiny, Stavbařů 304, 530 09 Pardubice, Nemošice, Ostřešanská 25, 530 03 Pardubice, pobočka Vysoké Mýto, Plk. B. Kohouta 914, 566 01 Vysoké Mýto. Pardubické budovy školy v Komenského ulici 432, v nemošické ulici Ostřešanská 25 a Stavbařů 304 jsou majetkem Statutárního města Pardubice, které určuje investice do svého majetku. Škola se stará o běžný provoz, výši investičních částek však nemůže ovlivnit, neboť město není zřizovatelem školy. Na technické vybavení (např. rehabilitaci, ergoterapii...) získáváme finance formou grantů z různých nadací, od sponzorů apod. Budova pobočky detašovaného pracoviště ve Vysokém Mýtě je majetkem Městského úřadu Vysoké Mýto. V roce 2015 byla zakoupena budova Klášterní čp. 52 v Pardubicích. Ta je v majetku Základní školy a Praktické školy SVÍTÁNÍ, o.p.s. V roce 2016 byl připraven stavební projekt, včetně stavebního povolení. Budovu škola v současné době neobývá, ale je připravena k rekonstrukci.



Hospodaření školy

Kontroly provedené v roce 2017/2018

Auditorská firma PRIMASKA AUDIT, a.s. Praha provedla audit účetní závěrky k 31. 12. 2017 v souladu se zákonem č. 93/2009 Sb., o auditorech.

Auditor společnosti PRIMASKA AUDIT, a.s. dává k účetní závěrce účetní jednotky Základní škola a Praktická škola SVÍTÁNÍ, o.p.s. k 31. 12. 2017 výrok bez výhrad.

Auditorská firma PRIMASKA AUDIT, a.s. Praha provedla audit nákladových a výnosových účtů k 31. 12. 2017 s ohledem na zákon č. 306/1999 Sb.

Auditor společnosti PRIMASKA AUDIT, a.s. na základě provedeného auditu výkazu zisku a ztráty a způsobu vynaložení dosaženého výsledku hospodaření k 31. 12. 2017 účetní jednotky Základní škola a Praktická škola SVÍTÁNÍ, o.p.s. vyjadřuje stanovisko bez výhrad.

Opatření k nápravě nebylo uloženo.

Další vzdělávání pracovníků

Účast zaměstnanců na odborném vzdělávání, školení, seminářích a konferencích za školní rok 2017/2018

Odborné vzdělávání a školení	Počet osob
Konference školství	1

Sexualita u žáků s mentálním postižením	20
Úvod do aplikované behaviorální analýzy	1
29. celostátní ergoterapeutická konference ČAE	1
Workshop pro učitele	2
Řešení problémových situací z pohledu práva	2
BOZ a právní problematika ZŠ a SŠ	2
Brána jazyků otevřená Anglický jazyk	1
Školení BOZP	12
Seminář GDPR	2
Seminář Správní řízení v praxi soukromé školy	1
Výuka TV a školská legislativa	2
GDPR ve zdravotnictví	1
Práce s dítětem se specificky narušeným vývojem řeči	1
Kurz Cvičení na velkém míči, s overbally a labilními válci	1
Focusing – metoda pro zvládání emocí a stresu	1
Jazyk, řeč a komunikace v edukačním a socializačním procesu žáka	1
Seminář „Šikana“	1
Soulad ŠVP s RVP ZV	1
Etika manažera II.	5
Podpora změny a motivace u klientů	2
Kurz Diagnostika a kinezioterapie u idiopatické skoliózy u dětí a dospělých	1
Školské zákony a prováděcí předpisy	1
Spisová služba ve školství	1
Seminář Odměňování pracovníků ve školství 2018	5
Inspirace pro učitele 1. stupně Čtenářská gramotnost	15
Bezpečně v kyberprostoru	1
Seminář BOZP a PO v regionálním školství	2
Rozvoj sociálních dovedností se zaměřením na rozvoj verb. a neverb. komunik. dovedností při komunikaci se specifickým klientem	1
Workshop Jarní probuzení barvami, hudbou a pohybem	1
Kurz Test motoriky pro děti	3
Vybrané problémy z aplikace právních předpisů v oblasti řízení školy	3
Kurz Právní aspekty poskytování zdravotní péče fyzioterapeuty	1
Aritmetika v Hejného metodě pro 1.-3. ročník	9
Kurz Kineziotaping - korekce	1
Kurz Terapeutický koncept BPP 1. ,2. a 3. část	1
Kurz Rukodělné techniky	2
Kurz Fenomén hlubokého stabilizačního systému páteře	1
Strategické řízení a plánování ve školách	1

Akce pořádané školou ve školním roce 2017/2018

září

- Projekce filmu v Pardubickém letním kině Pernštejn Detektiv Down
- Slavnostní zahájení školního roku – křest nového oválu
- Jak nám chutná Evropa
- Pojdte si s námi hrát – Vysoké Mýto

říjen

- Řepování
- Dýňování

listopad

- Noc Grácií
- Vánoční besídka a jarmark „Svítá nám již 25 let“
- Den otevřených dveří
- Podzimní turnaj v boccie

prosinec

- Svařák v Klášterní
- Vánoční dílna

leden

- IX. Vysokomýtské souznění

únor

- Zážitkový den pro budoucí prvňáčky

březen

- 26. Ples školy SVÍTÁNÍ
- Velikonoční turnaj v Boccie
- Turnaj ve florbalu
- Vítání jara
- Jaro na poště
- Jaro s autismem
- Velikonoční dílny



duben

- Školní recitační soutěž
- Pokusy, první pomoc
- Den Země ve škole SVÍTÁNÍ

- Víkend zdravého životního stylu
- Den s dopravou
- Čarodějnice

květen

- SVÍTÁNÍ Cup 2017
- Den s Policií ČR
- Barevné odpoledne se SENZAbabčami
- Dětský den s Dětským domovem Pardubice
- Integrační dětský den v Polabinách
- Odpoledne s pardubickými Sokolkami

červen

- 10. ročník Školního atletického parapoháru
- Pěvecká soutěž
- Turnaj v kuželníku

červenec

- Prázdninová družina
- Slavnostní zahájení Letní sportiády aneb Slavíme s republikou

srpen

- letní tábor pro vozíčkáře v Sedloňově
- letní tábor v Chotěboři

Účast na akcích - výběr

září

- Hravý den v Apolence
- Choltický deštník
- Dožínky na zámku
- Polabinská pouť
- Drakiáda

říjen

- Noc vědců
- Dny medu
- Velká pardubická
- Denní centrum SLUNEČNICE

listopad

- Domov pro seniory U Kostelíčka
- Senzababča
- ERA – vánoční večírek
- Předvánoční jarmark Chrast

prosinec

- Advent Lázně Bohdaneč
- Adventní výstava Vlčí Habřina
- Vánoční koncert ve Vlčí Habřině
- Foxconn Day na Zámku Pardubice
- 5. Adventní výstava Pardubického kraje

- Vánoční muzicírování Slunečnice
- Vánoční koncert - Rohovládova Bělá
- Vánoční charitativní šipkařský turnaj Šipky za SVÍTÁNÍ
- Adventní koncert Veliny
- ERA – vánoční trhy pro zaměstnance

leden

- Kuličkáda na ledě
- Ples KONEP

únor

- Centrum pro seniory Chrudim
- Polabinský masopust
- Valentýnské odběry krve v Pardubické krajské nemocnici

březen

- Hry pro radost Kolín
- Workshop Atrium Palác Pardubice
- Jaro na Zámku Pardubice
- Velikonoční jarmark Česká spořitelna
- Domov u Fontány Přelouč
- Den učitelů

duben

- Denní centrum SLUNEČNICE
- Den Země
- Koncert pro APAG
- Domov pro seniory Seč
- Pardubická devítka

květen

- Kreativ Pardubice
- Taneční soutěž Palác Pardubice
- Senát Praha – výstava Jakuba Karáska
- Sociální centrum pro seniory Chrudim
- Zahájení lázeňské sezóny Lázně Bohdaneč
- Turnaj ve florbalu Pohár Danety Hradec Králové
- Den dětí v Senátu
- Den s Dětským domovem Pardubice
- Atletický čtyřboj Hvězda Pardubice
- Dětský den se Sokolkami
- Vlak plný úsměvů

červen

- Dětský super den na závodišti
- Aviatická pouť
- Den Pardubického kraje
- Zrcadlo umění
- Den dobrovolníků
- 2. kvalifikační dostih Závodiště Pardubice
- JTEKT Family Day
- Setkání rodáků a přátel obce Kuklík

červenec

- FOLK na Lichnici
- Letní den v Hamzově léčebně Košumberk

srpen

- Farmářský jarmark Administrativní centrum Vinice
- Kvalifikační dostih na Velkou pardubickou
- Festival chutí, vůní a řemesel Zámek Pardubice

Poděkování

Děkujeme všem příznivcům a podporovatelům, kteří ve školním roce 2017/2018 pomáhali škole SVÍTÁNÍ. Velmi si vážíme Vaší účasti a laskavosti!



Základní škola a Praktická škola SVÍTÁNÍ, o.p.s.

Sídlo školy: Komenského 432, 530 03, Pardubice

Telefon: 466 049 911

E-mail: svitani@svitani.cz

Web: www.svitani.cz

IČ: 25916092

Bankovní spojení: KB Pardubice 36134561/0100