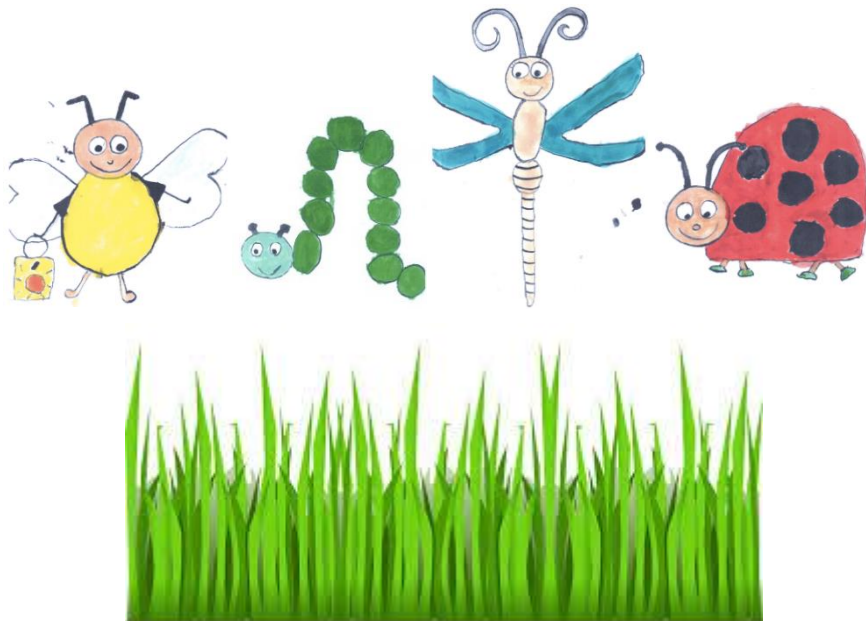


ŠKOLNÍ VZDĚLÁVACÍ PROGRAM pro předškolní vzdělávání

ŠK. ROKY 2020– 2023

CO SE DĚJE V TRÁVĚ



Mateřská škola Brno, Bieblova 16,
příspěvková organizace

Mateřská škola škola Brno, Bieblova 16, příspěvková organizace
Tel: 545 210 928, IČO: 70993980

Vydala:	Mateřská škola Brno, Bieblova 16, příspěvková organizace, zastoupená ředitelkou Martinou Weinbergerovou
Číslo jednací:	17/2020
Spisový znak:	3.1.1.
Skartační znak:	A 10
Závaznost:	Školní vzdělávací program je závazný pro všechny zaměstnance MŠ Bieblova 16, Brno
Účinnost, platnost:	Od 1.9.2020 do 31.8. 2023
Projednáno:	ŠVP byl projednán na pedagogické radě dne 27.8.2020

Obsah:

1. Identifikační údaje o škole
2. Charakteristika školy
3. Podmínky vzdělávání
4. Organizace vzdělávání
5. Charakteristika vzdělávacího programu
6. Vzdělávací obsah
7. Evaluační systém a pedagogická diagnostika

Mateřská škola škola Brno, Bieblova 16, příspěvková organizace
Tel: 545 210 928, IČO: 70993980

Identifikační údaje

Název školy	Mateřská škola Brno, Bieblova 16, příspěvková organizace
Sídlo školy	Bieblova 16/161 613 00 Brno
Telefon	Bieblova 16 Ředitelna - 545 210 928 Třída Světlušky, Píďalky – 545 213 022 Třída Vážky, Berunky – 545 213 023 Kuchyně – 545 213 024
e-mail	msbieblova@centrum.cz
webové stránky	www.msbieblova.cz
IČO	70993980
ředitelka školy	Martina Weinbergerová
Zřizovatel	Statutární město Brno, Městská část Brno-sever Bratislavská 70 601 47 Brno

Projednáno na pedagogické radě: 27.8.2020

Zpracoval pedagogický kolektiv mateřské školy

Vydala ředitelka školy dne: 1.9.2020

Charakteristika školy

Mateřská škola Bieblova 16 byla otevřena 1. ledna 2014.

Budova Bieblova 16 je jednopatrová budova, která se nachází uvnitř sídliště Černá Pole.

V okolí sadist, kde je umístěna mateřská škola se nachází parky a dětská hřiště se spoustou herních prvků.

V blízkém okolí mateřské školy je zástavba jak rodinných domků, tak panelových domů. V okolí jsou rozmanité možnosti vycházek (arboretum, parky, železniční trať, plavecký areál, louka, lesík, sportovní centrum...). Asi 200 metrů od mateřské školy se nachází tramvajová zastávka a do centra je to zhruba 15 minut městskou hromadnou dopravou.

Technický stav budov zajišťuje zřizovatel, kterým je ÚMČ Brno – sever. MŠ vystupuje od 1.1.2003 jako samostatná příspěvková organizace.

Mateřská škola má celkem 4 třídy a od září 2020 kapacitu celkem 96 dětí.

Každá třída má zvenku svůj vlastní vchod. Jsou barevně odděleny (červený, modrý, zelený ,žlutý) a hlavní, prosklený vchod , kde se nachází ředitelna a šatny učitelek na levé straně budovy. Na pravé straně budovy je vchod do výdejny kuchyně, kde je přípravná jídel a je zde dovážena strava z kuchyně ZŠ Merhautova.

Třídy jsou rozděleny podle barev a věkového složení dětí

Červená třída – Berunky (děti od 3 – 4 let)

Modrá třída – Vážky (děti od 4 – 7 let)

Zelená třída – Píďalky (děti od 3 – 4 let)

Žlutá třída – Světlušky (děti od 4 – 7 let)

Každá třída má svou samostatnou šatnu, samostatnou umývárnu s dětskými záchodky a sprchou.

V přízemí každé třídy je herna s kobercem a stolky se židličkami určené k zájmové činnosti dětí a ke stolování.

Po levé straně pak malá „kuchyňka“ se šuplíky na nádobí, myčkou a dřezy určená k výdeji stravy dětem

Po dřevěném schodišti se dá vyjít do 1. patra, kde je místnost určená ke hrám, dopoledním aktivitám třídy a jsou zde umístěna lehátka k odpolednímu odpočinku dětí .

Všechny 4 třídy jsou prosvětlené, vzdušné, vybavené kvalitním nábytkem, hračkami a pomůckami dle věku dětí.

Součástí tříd jsou také venkovní terasy s měkkým bezpečnostním povrchem, ze kterých je možné volně přejít na hřiště a do zahrady. Na zahradě jsou pro venkovní herní a pohybové aktivity k dispozici dvě pískoviště, dřevěné provazové průlezy se skluzavkou, švihadla či balony. Jsou zde také umístěna pružinová houpadla.

Okraj zahrady obsahuje řadu vzrostlých stromů, které nabízejí příjemný stín. Uprostřed venkovního prostoru se nachází také zahradní dřevěný přístřešek pro konání různých slavností či akcí.

Do srpna 2020 byla nejvyšší kapacita naší mateřské školy 100 dětí.

V květnu 2020 jsme vzhledem ke komfortu a zvětšení prostoru ve třídách zažádali o snížení stavu na 96 dětí, což nám bylo ze strany zřizovatele MČ Brno- sever a Magistrátu města Brna umožněno.

O 96 dětí ve čtyřech částečně věkově oddělených třídách, pečují sedm učitelek, ředitelka, 2 asistenti pedagoga, školní asistent a čtyři provozní pracovnice. Rodiče chápeme jako partnery školy.

Škola nabízí omezenou nadstandartní nabídku činností. Plavecký výcvik pořádaný Kometou a.s. a kurz lyžování pořádaný agenturou Lemur s.r.o. Řídíme se doporučením ČŠI a především RVP PV.

Logopedickou prevenci zajišťujeme ve spolupráci s LOGO klinikou a to formou depistáže a následného doporučení navštěvovat logopedii.

Vytvořený ŠVP vychází z evaluace za školní rok 2019/2020 a ze závěrů ČŠI z prosince 2019.

Spolupráce a další partneři školy:

ÚMČ Brno - sever

ZŠ Janouškova

ZŠ a MŠ Merhautova

PPP Brno Kohoutova

MŠ Jugoslávská

MŠ Kohoutova

MŠ M.Majerové

SPC Kociánka

SPC Veslařská

Firma Elmont Group, a. s.

Ekodvůr Bieblova

Kinokavárna

Podmínky vzdělávání

Věcné podmínky:

Materiální podmínky MŠ:

- MŠ má dostatečné prostory a takové uspořádání, které vyhovuje skupinovým i individuálním činnostem dětí od 3 do 7 let.
- MŠ má vymezený prostor pro individuální práci s dětmi se speciálními vzdělávacími potřebami (zájmová třída)
- Technické vybavení – keramická pec, počítače, tiskárny, televize s přehrávačem, ve starších třídách interaktivní tabule
- Hygienické zařízení, dětský nábytek a další vybavení pro děti odpovídají hygienické vyhlášce, jsou zdravotně nezávadné, bezpečné a estetické. Vyhovují antropometrickým požadavkům dětí
- Vybavení hračkami, pomůckami a didaktickým materiálem odpovídá počtu dětí i jejich věku a je průběžně obnovováno a doplňováno
- Hračky a pomůcky jsou umístěny tak, že si je děti mohou samostatně brát.
- Děti se podílejí svými výtvary na výzdobě interiéru budovy.
- Prostory MŠ jsou upraveny tak, aby dětské práce byly přístupné dětem i jejich rodičům.
- Prostory zahrady jsou vybaveny vhodnými hracími prvky, pro léto i na sprchování, a umožňují rozmanité pohybové, poznávací a terapeutické činnosti. Při hezkém počasí děti pobývají co nejdelší část dne venku, aniž by byl omezen vzdělávací program.
- Všechny vnitřní i venkovní prostory školy splňují bezpečnostní a hygienické normy dle platných předpisů pro děti od 3 do 7 let

Co je potřeba nadále zrealizovat:

- Promyslet a zrealizovat možnost vytvoření dalších hracích koutků v prostorách tříd
- Více využívat prostory horních tříd pro dopolední aktivity dětí
- Promyslet a zajistit zastínění teras Bieblova 16
- Zajistit finanční prostředky pro rozvoj MŠ z projektů
- Zajistit opravy dřevěných schodů ve všech třídách
- Promyslet a zajistit zastřešení pergoly na zahradě MŠ
- Zajistit výměnu dopadové plochy na terasách tříd
- Snažit se o udržení úrovně zařízení na Bieblově 16

Životospráva:

- Dětem je poskytována plnohodnotná a vyvážená strava, skladba jídelníčku je pestrá, dodržuje se technologie přípravy pokrmů, celý den je dodržován pitný režim. Mezi jednotlivými pokrmy jsou dodržovány doporučené intervaly. V jídelníčku jsou uváděna čísla alergenů. Děti nejsou do jídla nuceny, máme pravidlo ochutnání
- ZŠ Merhautova zajišťuje v určitých případech po dohodě s rodiči i dietní stravu nebo podávání donesené dietní stravy
- Denní režim je stanoven tak, že umožňuje takovou organizaci činností, aby bylo možné reagovat na aktuální situaci. Rodiče mohou přivádět po dohodě děti do školy i v průběhu dopoledne nebo si je naopak dříve vyzvedávat.
- Pobyt venku je přizpůsobován vnějším podmínkám. Děti jsou každodenně dostatečně dlouhou dobu venku.
- Odpolední odpočinek je přizpůsobován individuální potřebě spánku dětí. Po krátké relaxaci je dětem s nižší potřebou spánku nabízen klidný program
- Životospráva a denní režim jsou podle potřeby přizpůsobovány možnostem dětí

Psychosociální podmínky:

- Krédem naší školy je, aby se děti cítily dobře, spokojeně, jistě a bezpečně. Podporujeme kamarádkou a přívětivou atmosféru pro všechny děti i rodiče
- Respektujeme potřeby i věk dětí, proto nejsou neúměrně zatěžovány či neurotizovány spěchem, chvatem ani nadměrnou náročností prováděných činností
- Vytváříme vhodné a přiměřené podmínky všem dětem podle jejich možností a schopností, případně věková nebo podpůrná opatření v běžných třídách
- Všechny děti mají rovnocenné postavení, ale zároveň zajištěna všechna svá práva (bezpečnost, vzdělávání)
- Děti jsou vedeny k dodržování potřebných pravidel, není však omezována jejich volnost nad nezbytnou míru
- Děti jsou vedeny takovým způsobem, který je podporující, vstřícný a empatický. Děti jsou organizovány pouze v nutných situacích a mají možnost přiměřeného samostatného rozhodování vzhledem k věku
- Děti jsou vedeny k aktivní spoluúčasti na vzdělávání a samostatnému rozhodování přiměřeně věku
- Pedagogičtí pracovníci děti pozitivně motivují, dostatečně chválí a vyhýbají se negativním komentářům.
- Třídní skupiny jsou nenásilně ovlivňovány prosociálním směrem (prevence šikany a ochrana před sociálně patologickými jevy)

- Vzdělávací nabídka odpovídá potřebám dětí v předškolním věku

Organizace vzdělávání

- Denní řád je dostatečně pružný, reaguje na individuální možnosti dětí
- Pedagogičtí pracovníci se plně věnují dětem, plánují denně, ke své práci využívají dostatek pomůcek a potřebného materiálu
- Děti mají potřebné zázemí, soukromí, klid a bezpečí
- Do denního programu jsou několikrát v týdnu zařazovány řízené zdravotně preventivní pohybové aktivity
- Poměr řízené činnosti a volné hry a pohybu odpovídá individuálním a vývojovým potřebám dětí a je v programu tříd vyvážený
- Činnosti jsou organizovány skupinově, individuálně i frontálně
- Plánování vychází z individuálních vzdělávacích možností, potřeb a zájmů dětí

Řízení školy:

- Povinnosti, pravomoci a úkoly všech pracovníků jsou jasně vymezeny
- Je vytvořen funkční informační systém
- Ředitelka zapojuje do řízení školy zaměstnance – každý měsíc se koná pedagogická porada, porada s provozními pracovníky bývá dle potřeby a momentální situace, nejméně však 3x ročně
- Všichni zaměstnanci mají své pravomoci a je respektován jejich názor
- Ředitelka školy průběžně hodnotí práci zaměstnanců, pozitivně je motivuje a podporuje jejich vzájemnou spolupráci
- Pedagogičtí pracovníci pracují jako tým ve spolupráci s rodiči
- Plánování je funkční a průběžně se zlepšuje
- ŠVP vypracovává ředitelka školy ve spolupráci s ostatními pedagogy
- MŠ úzce spolupracuje se zřizovatelem, školskými poradenskými zařízeními (SPC a PPP), základní školou a dalšími odborníky

Prostředky řízení:

- porady provozní a pedagogické
- hospitační činnost
- kontrolní činnost
- kontrola dokumentace
- konzultační pohovory individuální a skupinové

- návštěva akcí pořádaných třídami

Personální a pedagogické zajištění:

- V mateřské škole má 7 pedagogů odbornou kvalifikaci, 1 učitelka si ji doplňuje studiem na VŠ
- Všichni pedagogové se soustavně a průběžně vzdělávají na různých akreditovaných kurzech
- Ve 2 třídách působí asistenti pedagoga pro děti s podpůrnými opatřeními
- Všichni zaměstnanci jednají, chovají se a pracují profesionálním způsobem
- Na výchově a vzdělávání dětí se podílejí i nepedagogičtí zaměstnanci
- Služby jsou organizovány tak, aby byla při všech činnostech zajištěna dětem optimální péče, vzdělávání a bezpečnost

Spoluúčast rodičů:

- Spolupráce funguje na základě vzájemné vstřícnosti a pozitivní komunikace
- Pedagogičtí pracovníci se snaží vyhovět konkrétním potřebám jednotlivých dětí
- Rodiče mají možnost podílet se na dění ve škole
- Mohou se po dohodě s učitelkou zúčastnit činností svých dětí v prostorách, kde to umožňují související předpisy (hygiena, stravování atd.)
- Učitelé pravidelně informují rodiče o jejich dětech a radí se o společném postupu při jejich výchově
- Zaměstnanci zachovávají mlčenlivost o důvěrných informacích a řídí se směrnicí o GDPR
- MŠ pomáhá na požádání rodičům v péči o dítě poradenstvím, konzultacemi a preventivními programy
- Stěžejní práce s rodiči se odehrává v jednotlivých třídách.

Podmínky pro vzdělávání dětí se speciálními vzdělávacími potřebami

Naše mateřská škola je otevřená přijímání dětí se speciálně – vzdělávacími potřebami.

Škola vytváří vhodné podmínky a úzce spolupracuje na nápravě obtíží nebo rozvoji nadání s rodiči a odborníky – např. konzultace, návky, besedy, sledování vývoje, doporučení k dalšímu postupu ve vzdělávání, příležitost uplatnit nadání, speciální a rozvíjející programy. Vhodné podmínky zajišťujeme těmito způsoby:

- spoluprací se školskými poradenskými zařízeními a dalšími odborníky
- zajištění asistenta pedagoga podle stupně přiznaného podpůrného opatření
- pedagogickou diagnostikou a možností vypracování PLPP či IVP
- zajištěných kompenzačních pomůcek dle návrhu SPC, PPP
- spolupráce se zákonnými zástupci dítěte, PPP, SPC, popř. s odborníky mimo oblast školství
- plánování a organizace činností, individualizace vzdělávacího procesu

Podmínky vzdělávání dětí nadaných:

Zařazujeme v rámci MŠ běžně. Úzce spolupracujeme s PPP, máme možnost zařadit dítě do třídy starších dětí, později navážeme intenzivní spolupráci se ZŠ, centrem nadaných dětí.

Podmínky vzdělávání :

- zajištění kompenzačních pomůcek, hraček, didaktického materiálu dle doporučení poradenského zařízení
- aktivní spolupráce s rodiči nadaných dětí
- spolupráce s odborníky
- spolupráce s centrem nadaných dětí

Vzdělávání dětí od dvou do tří let:

Předškolní vzdělávání je organizované pro děti od dvou let věku. Mateřská škola vytváří podmínky pro adaptaci dítěte v souladu s jeho individuálními potřebami. Vzdělávací činnosti jsou realizovány v menších skupinách či individuálně, podle potřeb a volby dětí.

V mateřské škole jsou aktivně podněcovány pozitivní vztahy, které vedou k oboustranné důvěře a spolupráci s rodinou.

Podmínky vzdělávání:

- zajištění podnětných a bezpečných hraček, pomůcek dle věku dětí
- znepřístupnění bezpečí ohrožujících předmětů
- vzdělávání pedagogů s názvem „Specifika práci s dvouletými dětmi“
- spolupráce s rodiči dvouletých dětí
- vyhovující denní režim respektující individuální potřeby dětí
- srozumitelná pravidla pro ukládání hraček a pomůcek

Organizace vzdělávání

Mateřská škola je čtyřtřídní. Všechny třídy jsou homogenní dle věkových skupin. Ve 2 třídách jsou nejmladší děti a děti do 4 let, v dalších 2 třídách děti od 4 do 7 let věku. Každé dítě má po celou dobu školní docházky vedený osobní záznam s hodnocením dosažených dovedností podle oblastí předškolní přípravy, takzvanou **Diagnostiku**. Třídy plánují a pracují samostatně podle třídního vzdělávacího programu (dále TVP).

Zároveň mají třídy i společné akce (např. výlety, terapeutické projekty, odborné programy, kulturní akce, sportovní akce). Během roku je také dostatek vhodných celoškolních akcí (např. divadelní a hudební představení, podzimní, zimní a jarní tvoření s rodiči, besídky pro rodiče, Mikuláš, rozloučení s předškoláky, Den dětí a další akce).

Třídy jsou rozdělené podle barvy:

ČERVENÁ – BERUNKY

MODRÁ – VÁŽKY

ZELENÁ – PÍĎALKY

ŽLUTÁ – SVĚTLUŠKY

Každá třída má svůj TVP přizpůsobený věkovému složení třídy a dětem s podpůrnými opatřeními vycházející ze ŠVP. Pedagogové si v něm plánují i další třídní akce (vycházky, výlety do okolí, besídky, tvoření apod.)

Charakteristika jednotlivých tříd:



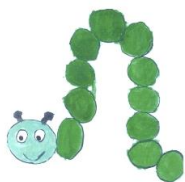
Světlušky

Posvítíme si na život..cestu..svět

Veselou a hravou atmosféru, kreativitu a starostlivost, to vše najdete u nás ve třídě Světlušek. Probouzíme u dětí spontánní zvědavost a rozvíjení poznávacích dovedností a citů, podporujeme prožívání, pěstujeme sebedůvěru a sebehodnocení, nasloucháme dětem. Třída Světlušek je více zaměřena na výuku Hudební výchovy, z čehož vyplývá naše veselá a optimistická nálada i přístup. Snažíme se řídit mottem: „Nejkrásnější hudba je lidský smích.“ Hudbu se snažíme prostřednictvím písniček, básniček, her, pohádek, dramatizací, pohybových a didaktických her i vybavením třídy, zakomponovat do činností během celého dne. K vybavením třídy patří například klavír, kytara, orffovy nástroje, zobcové flétny, mikrofony, interaktivní tabule, tablety, CD přehrávač. Snažíme se u dětí vytvořit kladný vztah k divadlu, kultuře a kulturním akcím. V naší třídě se děti mohou těšit na společné tancování, zpívání, ale i výtvarné tvoření. Využívají se různé výtvarné techniky, tvoříme s přírodními materiály a hrajeme se s nimi. Učíme se poznávat svět kolem nás. Aby se děti ve třídě cítily příjemně, jsou součástí třídy relaxační (s polštářky, s knihami) a hrací koutky (s kuchyňkou, se stavebnicemi). Hravou formou, pomocí různých aplikací, didaktických pomůcek, písniček, básniček a her se dětem snažíme přiblížit angličtinu. S každým probíraným tématem seznamujeme děti s několika odpovídajícími slovíčky. Hudba nás může rozesmutnit, utlumit, můžeme díky ní relaxovat apod. Proto se dětem věnujeme také přes hudbu a její prožitky, protože vzhledem k tomu, že hudba je často společenská aktivita, její společné prožívání nás sblížuje a učí nás vnímat věci a svět kolem nás.

Řídíme se heslem:

Kdo chce pochopit hudbu, nepotřebuje ani tak sluch, jako srdce.



Píd'alky

...hrajeme si, sportujeme

i na skálu vylezeme...

Třída Píd'alek nabízí perfektní sportovní zázemí. Máme k dispozici pestrou nabídku sportovního náčiní i náradí. Děti mají možnost využívat horolezeckou stěnu, ribstol, lavičku, trampolíny, švédské bedny, gymnastický koberec, žíněnky, z náčiní pak například kruhy, kroužky, míčky, overbally, gymbally,

strachový pytel, padák na cvičení, švihadla a další. Učíme se zdolávat překážky, házet a chytat míč, užívat sportovního náčiní, umět se pohybovat ve skupině. Seznamujeme se se základy různých sportů a sportovních her. Zároveň se učíme bezpečnému pohybu na různých typech povrchů - ve sněhu, ve vodě, v písku, na trávě... Chceme být cílevědomí, vytrvalí, pilní, hravě soutěživí a důslední. Víme, že musíme dodržovat pravidla a být tolerantní k sobě i ostatním, protože jsme jeden tým.

Zelená je tráva...

Třída Píďalek je laděna do odstínů zelené. Zelená barva je svěží, evokuje představu přírody, neomezeného prostoru a pohybu v něm. Je to barva energie, růstu a života.

Sportovní zaměření:

Hlavním cílem je rozvíjet fyzickou i psychickou zdatnost dětí. Děti motivujeme ke zvýšení pohybové aktivity, k rozšíření jejich pohybových dovedností, k dobré orientaci v prostoru. Snažíme se vzbudit u dětí trvalý zájem o pohyb a sport, vedeme je k odvaze překonávat limity a překážky. Podle výzkumů se zvyšuje výskyt vadného držení těla u dětí a pozitivní vliv na pohybový aparát mají i vhodně zvolené pohybové aktivity. Proto se do programu třídy snažíme zahrnout motivaci ve prospěch této důležité složky zdravého životního stylu. Motivace probíhá promyšleně, nenásilně, nejčastěji formou her. Rozvíjí se sebepoznání a sebeuvědomění jednotlivců, odbourávají se nezdravé komplexy a limity. Děti se učí chápat potřebu efektivní spolupráce, začínají oceňovat zkušenosti druhých a přitom si budují své sebevědomí. Po sportovní aktivitě je také důležitý náležitý odpočinek a relaxace, který různými formami rovněž zařazujeme do programu. K rozvoji pohybové kultury využíváme prostory třídy, školní zahrady i pobyty mimo naší mateřskou školu.

Shrnutí:

My jsme třída Píďalek,
plná kluků a holek.
Hrajeme si, sportujeme
i na skálu vylezeme.



Vážky

Třída Vážek jsou děti převážně předškolního věku a tvoří námořnickou posádku z plavčků, námořníků a kapitánek. Zažíváme společně různá dobrodružství a objevujeme svět. „Tajné námořnické mise“ nám dávají možnost neustále se učit novému, poznávat naše okolí a především své vlastní já, které se tak vyvíjí pro celý budoucí život. Vše na naší palubě probíhá v plné spolupráci s rodiči - domácími kapitány, kteří jsou nedílnou součástí našich aktivit.

V naší posádce všichni drží za jeden provaz a panuje zde námořnická soudržnost. Posilování vztahů mezi sebou, vzájemná spolupráce, samostatnost každého člena a respektování pravidel k námořnickému životu neodmyslitelně patří. Plavčíci i námořníci jsou vedeni ke slušnému chování vůči okolnímu světu, prohlubují a ukotvují si návyky sebeobsluhy při veškerých činnostech a ve společenském chování. Celá plavba se nese v souladu s přírodou, v úctě k životu a všemu kolem nás. Veškerými aktivitami podporujeme sebevědomí každého člena posádky, neboť každý je jedinečnou a důležitou součástí celého světa.

Modrá je dobrá:

Modrá je pro nás barvou vody a voda je blahodárnou součástí přírody.

Tak jako od pramínku, tůňky, přes potoky a řeky, nám svět nabízí moře a velké oceány, tak malý plavčík se přes námořníka stává kapitánem svého dospěláckého života. Snahou kapitánek ve “Vážkách” je nabídnout náhled do světa a zodpovídat zvědavé otázky naší posádky, aby byla co nejlépe připravena pro život v dalších přístavech různých škol a posléze tak pro svůj vlastní spokojený život .

Celkové námořnické ladění třídní koncepce je viditelným způsobem zakomponováno také do interiéru s převahou modré barvy. Tak jako se dokáže plavčík či námořník soustředěně dívat na klidné i rozbouřené vlny moře, tak dokáže plně prožívat všechny události na palubě. Tato barva evokuje představu moře, hlubin a dálek, nekonečna a průzračného nebe. Dává nám možnost a sílu snít a své sny krůček po krůčku uskutečňovat.

Život na palubě:

Průvodkyní nám je velryba Gerda, která s námi prožívá veškeré události našeho námořnického života. Na palubě máme též mapy světa a oceánů, knihy. Pro chvíle odpočinku se nabízí pláž pod palmou a pitný režim je zajišťován pomocí našeho námořnického vodovodu.

Naše „námořnická škola“ je směřována k osvojování návyků, které posádka využije při nástupu do 1. třídy základní školy. Vše probíhá dle Školního vzdělávacího programu pro předškolní vzdělávání, jedná se o tzv. “živý dokument”, se kterým se průběžně pracuje (samozřejmostí je i zařazování projektů dle potřeb dětí a stanovených cílů). Posádka se hravou formou (za pomoci básniček, písniček, her, pohádek, didaktických a pohybových her) seznamuje s prostředím první třídy.

V edukaci vždy přistupujeme se zřetelem na předškolní věk od jednoduchého ke složitějšímu, od známého k neznámému. Rozvíjíme všeobecné povědomí o světě, vytváříme pozitivní vztah nejen ke vzdělávání,

ale též k jiným kulturám, seznamujeme se s tradicemi a zvyky jiných zemí, taktéž s cizími jazyky, lehce se dotýkáme anglického jazyka, jako jednoho ze světových.

Co se týká technického vybavení naší paluby, máme k dispozici interaktivní tabuli s online připojením a výukové programy na tabletech. Samozřejmostí je široká nabídka didaktických pomůcek a her. Posádka má k dispozici i kreativní truhlu, kterou může využívat dle svých potřeb a nálad.

Shrnutí:

Tak jako voda v přírodě začíná u pramínku a směřuje ke světovým oceánům, tak je pobyt na naší palubě přípravou všech plavčků stát se sebevědomými námořníky a v budoucnu správnými kapitány svých životů.

Náš třídní pozdrav:

Ahoj plavčíci, ahoj námořníci, ahoj kapitánko!



Berunky

Pomůžeme ti, malý človíčku, najít do světa pohádek cestičku:

Jmenujeme se „Berunky“. Někteří z nás mají pouze 2 tečky, někteří již 3 nebo 4. Paní učitelky nám zpřijemňují pobyt ve třídě a pomáhají nám zvyknout si na nové prostředí školky. A i když jsme malé děti, tak toho umíme dost. Moc rádi malujeme, zpíváme, tančíme, tvoříme a posloucháme pohádky. Pohádky

tvoří dominantu naší třídy. Máme zde spoustu knížek, masek a loutek, takže si pohádky můžeme nejen poslechnout, ale také sami zahrát.

Máme rádi červenou:

Červená barva je barvou povzbuzující. Pobízí ke zvýšené aktivitě, probouzí životní sílu, podněcuje hluboké emoce a podporuje chuť k jídlu. Je barvou krve, boje, zuřivosti, ale i lásky, vášně, odvahy a vůle. Dává energii první, kořenové čakře. Červená barva je barva teplá a jako taková tedy pocitově nejen místnost ale i její uživatele rozehřeje a aktivuje. A navíc červená sluší každé Berunce.

Vybavení:

Na konci budovy máme své království. Prostory jsou malé, zato útulné a plně funkční pro různé činnosti. V tomto malém královstvíčku se nám krásně bydlí. Ve třídě máme vystavených několik pohádek, a tak i ti nejmenší dokáží podle obrázků vyprávět. Nechybí ani masky zvířátek, sukýnky pro princezny, kuchařská zástěra pro šikovné kuchaře a spoustu dalších oblíbených převleků. Jako má berunka 4 tečky, tak máme ve třídě 4 zaměřené koutky. Je to výtvarný koutek s tvořivou krabicí, kde je možné najít nejrůznější materiály a výtvarné pomůcky. V odpočinkovém koutku je matrace na ležení, takže každá unavená berunka si může kdykoliv během dne odpočinout. V divadelním koutku se každý může proměnit v co jen chce, např. v princeznu, v žabáka nebo třeba v Karkulku. Když si chtějí berunky "přečíst" pohádku, tak si zajdou do čtenářského koutku, kde mají k dispozici velké množství knih a časopisů. Kromě těchto koutků

využíváme také sportovní vybavení, psychomotorický padák a různé stavebnice na rozvíjení logiky a představivosti.

Celý den a celý rok si hrajeme:

Každý den vytváříme pro děti pestrou nabídku nejrůznějších aktivit, aby si každá berunka našla to svoje. Především nám jde o to, aby si naše malé berunky zvykly na pobyt ve školce a navzájem se mezi sebou poznávaly. Na konci roku se už každá berunka zvládne sama obsloužit a je téměř samostatná. A přesně o to v berunkách jde.

Motto:

„Let', beruško let', oblet' celý svět.“

Pravidla pro zařazování do jednotlivých tříd:

Děti jsou rozděleny vždy do sousedících 2 částečně věkově oddělených tříd.

Děti jsou do tříd zařazovány podle věku a dále je brán, v rámci provozních možností, ohled na přání rodičů, umístění sourozenců v sousedních třídách, kamarádů apod.

Souběžné působení dvou učitelů

Činnosti, při kterých je ve většině tříd zajištěno souběžné působení dvou učitelů:

- individuální a skupinová práce
- pobyt venku
- oběd a nácvik samostatnosti při stravování, hygieně a sebeobsluze
- hodnocení dopolední činnosti
- polední konzultace s rodiči

Kriteria přijímání dětí do mateřské školy:

Do mateřské školy se přijímají děti zpravidla od 3 let věku.

- Zápis do mateřské školy probíhá vždy začátkem měsíce května
- Podmínky zápisu a přijímání dětí, jsou vždy včas zveřejněny na webových stránkách školy, v papírové podobě vylepeny na dveřích
- Zápis probíhá elektronicky na stránce **zapisdoms.brno.cz**, kde jsou také popsány podmínky přijímání dětí
- Rodiče mohou kdykoliv nahlédnout, na kolikátém místě se jejich dítě umístilo
- Rodiče jsou o průběhu zápisu pravidelně informováni mailem, popř. telefonicky
- Odpovědná osoba zodpovídající za správný průběh zápisu je ředitelka MŠ Martina Weinbergerová

Škola nabízí omezenou nadstandardní nabídku kroužků - plavecký výcvik a lekce lyžování. Řídíme se doporučením ČŠI a především RVP PV. Logopedickou prevenci zajišťujeme ve spolupráci s LOGO klinikou a to formou depistáže a následného doporučení navštěvovat logopedii.

Vytvořený ŠVP vychází z evaluace za školní rok 2019/2020 a ze závěrů ČŠI, která proběhla na naší mateřské škole v prosinci 2019.

Plnění povinnosti předškolního vzdělávání

- Povinnost předškolního vzdělávání je pro děti, které dosáhnou 5 let věku do začátku daného školního roku
- Zákonní zástupci mají povinnost přihlásit dítě k předškolnímu vzdělávání
- Mohou využít spádovou mateřskou školu, ale i další školy dle vlastního výběru

- Tato povinnost je ve formě pravidelné docházky v pracovních dnech mimo dny školních prázdnin. Podrobnosti viz Školní řád
- Tuto povinnost mohou zákonní zástupci plnit i formou individuálního vzdělávání
- **Podmínky individuálního vzdělávání viz Školní řád**
- - vztahuje se pouze na předškolní dítě, pro které je vzdělávání povinné - musí proběhnout zápis do MŠ - uskutečňuje se bez pravidelné denní docházky do MŠ, dítě se nemůže účastnit žádné aktivity školy - výdaje spojené s individuálním vzděláváním hradí zákonný zástupce (výjimky viz. Školský zákon)
- - dítě s SVP má nárok při indiv. vzdělávání pouze na kompenzační pomůcky uvedené v doporučení ŠPZ
- pokud se rodič pro tento způsob vzdělávání rozhodne, je povinen nejpozději 3 měsíce před začátkem školního roku tuto skutečnost oznámit řediteli MŠ, kam bylo dítě přijato (náležitosti oznámení viz. §34b odst.2 Školského zákona)
- zvolit individuální vzdělávání lze i v průběhu školního roku
- rodič je povinen se na výzvu ředitele MŠ dostavit s dítětem k ověření dosažené úrovně předškolního vzdělávání (termín je 3.středa v listopadu a náhradní termín je 2.úterý v prosinci)
- ředitel MŠ doporučí oblasti, ve kterých má být dítě vzděláváno
- ředitel může ve správním řízení rozhodnout o případném ukončení individuálního vzdělávání (více viz. Školský zákon)
- Způsob ověřování určí ředitel MŠ - podrobnosti ve Školním řádu
- Bude realizováno touto formou:
- v předem oznámeném termínu se zákonný zástupce s dítětem dostaví k osobní návštěvě do MŠ
- s sebou přinese doporučené podklady a výstupy z individuálního vzdělávání (portfolio – prac.listy, obrázky, výrobky, fotky, přehled aktivit atd.)
- ověření proběhne v rámci určené třídy zapojením dítěte do průběhu dopoledního programu
- sledovány budou všechny oblasti podle desatera pro předškoláka vydaného MŠMT
- práce s dítětem bude individuální i ve skupině, se zákonným zástupcem bude vzdělávání konzultováno a podle výsledku doporučen další postup včetně případných materiálů

Plnění povinnosti předškolního vzdělávání distanční formou

Novelou zákona č.349/2020 ze dne 20.8.2020 se mění zákon č.561/2004 Sb. O distančním způsobu vzdělávání.

- Pokud dojde v důsledku krizového opatření, z důvodu nařízení mimořádného opatření, či z důvodu nařízení karantény ke znemožnění osobní přítomnosti většiny dětí, pro které je předšk. vzdělávání povinné, škola poskytuje těmto dětem **vzdělávání distančním způsobem**

- Způsob poskytování vzdělávání přizpůsobí škola podmínkám dítěte
- Poskytování distančního vzdělávání bude škola umožňovat těmito způsoby:
- třídním mailem
- přes školní program Microsoft Office 365 – v aplikaci Teams, Yammer
- osobním vyzvednutím vzdělávacích materiálů v mateřské škole

Charakteristika vzdělávacího programu

Hlavním cílem naší mateřské školy je výchovou a vzděláváním rozvíjet celkovou osobnost dítěte. To znamená najít ke každému dítěti vhodný individuální přístup, který je založen na komunikativním přístupu, partnerství a spolupráci. Každé dítě je individuální osobnost s různými potřebami a zájmy.

Jsme mateřská škola, která je zcela otevřená integraci.

Přijímáme děti s podpůrnými vzdělávacími potřebami a jsme jim schopni vytvořit podmínky na jejich vzdělávání. Vždy je nutné zajistit asistenta pedagoga i kompenzační pomůcky pro jejich potřebu. V lošském školním roce jsme měli celkem 3 asistenty pedagoga ve 3 třídách, v letošním školním roce budeme mít celkem 2 asistenty pedagoga.

Máme 4 třídy, které jsou barevně odlišené.

Žlutá – „**Světlušky**“ a modrá – „**Vážky**“, kde jsou starší děti a předškoláci a zelená – „**Píďalky**“, červená – „**Berunky**“, kde jsou nejmladší a mladší děti.

Každá z těchto tříd je svým způsobem zaměřená. Světlušky na hudební, výtvarnou výchovu a angličtinu, Píďalky mají sportovní zaměření, Vážky angličtina a ekologie, Berunky jsou zaměřeny na divadlo a dramatickou výchovu.

Tyto aktivity se však samozřejmě prolínají všemi třídami. Ve všech třídách klademe důraz na zvyšování tělesné zdatnosti a pohybových schopností.

Za tímto účelem byla zakoupena řada různých sportovních, rehabilitačních pomůcek a náčiní, zejména z dotace na podpůrná opatření, ale také z projektu Evropské unie Šablony I, které byly ukončeny v srpnu 2019.

U nejmladších dětí se zaměřujeme na sebeobsluhu, základy hygieny, společenské návyky, sociální dovednosti, počáteční základy kompetencí ze všech vzdělávacích oblastí. Děti se seznamují s pravidly třídy a společenského chování. K tomu slouží vypracované piktogramy, které děti velmi dobře chápou a pedagogové na třídách dbají na jejich dodržování.

U starších dětí a předškoláků je důležitá vhodná příprava na vstup do základní školy. Dětem jsou každodenně nabízeny školácké úkoly, grafomotorika, plní úkoly z různých oblastí vzdělávání a dbáme na samostatnost při jejich plnění.

Starší děti jsou seznamovány se základy anglického jazyka formou říkadel, písniček, tanečků a jednoduchých slovíček.

Tuto možnost nabízí pedagogové ve svých jednotlivých třídách při dopoledních aktivitách.

Od září 2019 jsme navázali na projekt z Evropské unie - Šablony II, ze kterého jsme zakoupili tablety pro děti a interaktivní tabule. Děti se tak budou vzdělávat ve všech oblastech vzdělávání další moderní formou. Zvolená šablona byla nazvána **ICT ve výuce a** vykazujeme ji v projektu 2x ročně.

V tomto projektu také nabízíme rodičům možnost zajímavých přednášek, či besed, které se vztahují k výchově, vzdělávání a zdraví jejich dětí.

Z toho jsme 2 přednášky realizovali již na podzim 2019:

„ O mém dítěti “ (rozsah slovní zásoby, správné stravovací návyky, dětský vzdor, zlozvyky atd.) a v listopadu 2019 besedu pro rodiče předškolních dětí se stejnou lektorkou na téma: **„ Co by měl předškolák zvládat před vstupem do ZŠ“** (sociální cítění, psychomotorický vývoj, příprava dětí před vstupem do ZŠ). Obě besedy byly pro všechny přítomné velmi přínosné

Při tvorbě nového ŠVP PV, který jsme nazvali **“Co se děje v trávě”**, jsme se rozhodli využít plochy školní zahrady naší mateřské školy a chceme vybudovat záhonek, kde budeme s dětmi pěstovat bylinky a některé druhy zeleniny.

Děti tak budou mít příležitost o záhonek pečovat, starat se a poznávat, jak rostou a dozrávají různé druhy bylin a některé druhy zeleniny. Vypěstované plody tak budou moci ochutnat ke svačince, či k obědu, který jim bude o to lépe chutnat..

Na školní zahradu byl zakoupen **“hmyzí domeček”**, kde mohou děti pozorovat různé druhy hmyzu, budou se ho učit pojmenovávat a také se o něm něco dozvědět.

Na zahradu MŠ byl převezen z bývalé budovy Bieblova 25 dřevěný domeček a nově moderně zrekonstruován v červenci 2020.

Byl vybaven občůdkem , hračkami a pomůckami k námětovým hrám dětí při pobytu venku

V období 3 let, kdy budeme realizovat náš ŠVP se také zaměříme na ekologii, třídění odpadu, budeme využívat keramickou pec a tvořit výrobky z keramické hlíny.

Vzdělávací obsah

Tematické bloky

Tematické bloky jsou společné pro všechny třídy mateřské školy. Vstupujeme do nich podle aktuálních potřeb a podtémata vybíráme společně s dětmi nebo reagujeme na aktuální situace. Témata nejsou v časové ose, ale průběžná. V rámci každého tematického bloku si vybíráme potřebné podtéma (buď z nabídky v ŠVP PV nebo jiné). Nutností ke stanovení si všech cílů a požadovaných očekávaných výstupu je rozmanitá a pestrá nabídka podtémat prostupující v rámci roku všemi tematickými bloky. Úroveň dosažených očekávaných výstupů si zaznamenáváme a jsou nám oporou při volbě další práce. V tříletém období si stanovujeme postupně všechny očekávané cíle a skrze dosažené očekávané výstupy děti vedeme k dosahování klíčových kompetencí důležitých pro pokračování ve vzdělávání a pro život.

Klíčové kompetence:

- kompetence k učení
- kompetence k řešení problémů
- kompetence komunikativní
- kompetence sociální a personální
- kompetence činnostní a občanské

Tematické bloky jsou rozděleny do **4 integrovaných bloků:**

- **Když jsem zdravý, tak mě život baví...**
- **Moje místo ve světě...**
- **Svět je plný záhad...**
- **Slavení nás baví...**

Integrované bloky nabízejí dítěti vzdělávací obsah v přirozených souvislostech, vazbách a vztazích.

Obsah bloků vychází ze života dětí, je uspořádán v přirozeném cyklu ročních období. Jedná se o vnitřně propojený celek, který zahrnuje **všechny oblasti vzdělávání** – biologickou (dítě a jeho tělo), psychologickou (dítě a jeho psychika), interpersonální (dítě a ten druhý), sociálně-kulturní (dítě a společnost) i environmentální (dítě a svět).

Integrované bloky jsou společné pro všechny třídy. Realizace cílů se uskutečňuje prostřednictvím konkrétních aktivit, které jsou součástí třídních vzdělávacích plánů. V těchto jsou pak zohledněna specifika každé jednotlivé třídy, a to s ohledem na věk, potřeby a vývojové zvláštnosti dětí.

Pedagogové si na třídě vytvoří svůj vlastní **Třídní vzdělávací program**, který přizpůsobí ročnímu období, možnostem a schopnostem dětí, dětí s podpůrnými opatřeními a čerpá z diagnostiky jednotlivých dětí. Třídní vzdělávací program může pedagog měnit a přizpůsobovat i dle momentální situace.

Tematické bloky jsou rozděleny do **4 integrovaných bloků**:

- **Když jsem zdravý, tak mě život baví...**
- **Moje místo ve světě...**
- **Svět je plný záhad...**
- **Slavení nás baví...**

Když jsem zdravý, tak mě život baví

Záměr:

- hygiena, poznávání lidského těla, učení a vedení ke zdravému životnímu stylu, volnočasové aktivity spojené s pohybem, co prospívá a naopak škodí našemu tělu a naší psychice, sexuální výchova, předcházení nemoci a úrazu

Nabídka podtémat:

Ovoce a zelenina, ta je dobrá, ta je prima... Bacilů se nebojíme.. Bude zima, bude mráz..
Sportem ke zdraví.. Chci být zdravý, chci být fit... Vidíme, mluvíme, slyšíme, cítíme... Doba ledová... Když stůňu... Zimní sporty... Poznávám svoje tělo

Tematický blok směřuje k dosažení těchto kompetencí:

2. získanou zkušenost uplatňuje v praktických situacích a v dalším učení
3. má elementární poznatky o světě lidí, kultury, přírody i techniky, který dítě obklopuje, o jeho rozmanitostech a proměnách; orientuje se v řádu a dění v prostředí, ve kterém žije
6. odhaduje své síly, učí se hodnotit svoje osobní pokroky i oceňovat výkony druhých
10. problémy řeší na základě bezprostřední zkušenosti; postupuje cestou pokusu a omylu, zkouší, experimentuje; spontánně vymýšlí nová řešení problémů a situací; hledá různé možnosti a varianty (má vlastní, originální nápady); využívá při tom dosavadních zkušeností, fantazii a představivost
15. nebojí se chybovat, pokud nachází pozitivní ocenění nejen za úspěch, ale také za snahu
21. průběžně rozšiřuje svou slovní zásobu a aktivně ji používá k dokonalejší komunikaci s okolím
22. dovede využít informativní a komunikativní prostředky, se kterými se běžně setkává (knížky, encyklopedie, počítač, audiovizuální technika, telefon atp.)
23. ví, že lidé se dorozumívají i jinými jazyky a že je možno se jim učit; má vytvořeny elementární předpoklady k učení se cizímu jazyku
24. samostatně rozhoduje o svých činnostech; umí si vytvořit svůj názor a vyjádřit jej
27. ve skupině se dokáže prosadit, ale i podřídít, při společných činnostech se domlouvá a spolupracuje; v běžných situacích uplatňuje základní společenské návyky a pravidla společenského styku; je schopné respektovat druhé, vyjednávat, přijímat a uzavírat kompromisy
30. při setkání s neznámými lidmi či v neznámých situacích se chová obezřetně; nevhodné chování i komunikaci, která je mu nepříjemná, umí odmítnout
34. dokáže rozpoznat a využívat vlastní silné stránky, poznávat svoje slabé stránky
36. chápe, že se může o tom, co udělá, rozhodovat svobodně, ale že za svá rozhodnutí také odpovídá
39. chápe, že zájem o to, co se kolem děje, činnost, pracovitost a podnikavost jsou přínosem a že naopak lhostejnost, nevšímavost, pohodlnost a nízká aktivita mají svoje nepříznivé důsledky
40. má základní dětskou představu o tom, co je v souladu se základními lidskými hodnotami a normami, i co je s nimi v rozporu, a snaží se podle toho chovat
44. dbá na osobní zdraví a bezpečí svoje i druhých, chová se odpovědně s ohledem na zdravé a bezpečné okolní prostředí (přírodní i společenské)
44. dbá na osobní zdraví a bezpečí svoje i druhých, chová se odpovědně s ohledem na zdravé a bezpečné okolní prostředí (přírodní i společenské)

Moje místo ve světě

Záměr:

- pevným bodem je pocit bezpečí a lásky, být přijat mezi kamarády, cítit jistotu a dokázat se spolehnout na druhého, důvěřovat, učit se společenským hodnotám, zodpovědnosti

Nabídka podtémat:

Těšíme se do školky... Máme se rádi... Brzo půjdu do školy... Vítání jara... Přišlo jaro se sluníčkem... Morana... Těšíme se na prázdniny... Máme rádi zvířata... Nejsem ve světě sám.. Z pohádky do pohádky... Kdo je to kamarád

Tematický blok směřuje k dosažení těchto kompetencí:

3. má elementární poznatky o světě lidí, kultury, přírody i techniky, který dítě obklopuje, o jeho rozmanitostech a proměnách; orientuje se v řádu a dění v prostředí, ve kterém žije
5. učí se nejen spontánně, ale i vědomě, vyvine úsilí, soustředí se na činnost a záměrně si zapamatuje; při zadané práci dokončí, co započalo; dovede postupovat podle instrukcí a pokynů, je schopno dobrat se k výsledkům
16. ovládá řeč, hovoří ve vhodně formulovaných větách, samostatně vyjadřuje své myšlenky, sdělení, otázky i odpovědi, rozumí slyšenému, slovně reaguje a vede smysluplný dialog
17. dokáže se vyjadřovat a sdělovat své prožitky, pocity a nálady různými prostředky (řečovými, výtvarnými, hudebními, dramatickými apod.)
18. domlouvá se gesty i slovy, rozlišuje některé symboly, rozumí jejich významu i funkci
19. v běžných situacích komunikuje bez zábran a ostychu s dětmi i s dospělými; chápe, že být komunikativní, vstřícné, iniciativní a aktivní je výhodou
21. průběžně rozšiřuje svou slovní zásobu a aktivně ji používá k dokonalejší komunikaci s okolím
22. dovede využít informativní a komunikativní prostředky, se kterými se běžně setkává (knížky, encyklopedie, počítač, audiovizuální technika, telefon atp.)
25. uvědomuje si, že za sebe i své jednání odpovídá a nese důsledky
26. dětským způsobem projevuje citlivost a ohleduplnost k druhým, pomoc slabším, rozpozná nevhodné chování; vnímá nespravedlnost, ubližování, agresivitu a lhostejnost

27. ve skupině se dokáže prosadit, ale i podřídit, při společných činnostech se domlouvá a spolupracuje; v běžných situacích uplatňuje základní společenské návyky a pravidla společenského styku; je schopné respektovat druhé, vyjednávat, přijímat a uzavírat kompromisy
28. napodobuje modely prosociálního chování a mezilidských vztahů, které nachází ve svém okolí
29. spolupodílí se na společných rozhodnutích; přijímá vyjasněné a zdůvodněné povinnosti; dodržuje dohodnutá a pochopená pravidla a přizpůsobí se jim
31. je schopno chápat, že lidé se různí a umí být tolerantní k jejich odlišnostem a jedinečnostem
32. chápe, že nespravedlnost, ubližování, ponižování, lhostejnost, agresivita a násilí se nevyplácí a že vzniklé konflikty je lépe řešit dohodou; dokáže se bránit projevům násilí jiného dítěte, ponižování a ubližování
41. spoluvytváří pravidla společného soužití mezi vrstevníky, rozumí jejich smyslu a chápe potřebu je zachovávat
42. uvědomuje si svá práva i práva druhých, učí se je hájit a respektovat; chápe, že všichni lidé mají stejnou hodnotu

Svět je plný záhad

Záměr:

- utváření vlastního názoru, učit se rozhodovat, poznávání okolního světa a všeho nového kolem nás s tím spojené, rozvíjet fantazii, tvořivost, chuť zkoušet a objevovat věci, učit se jim, experimentovat, nebát se změn

Nabídka podtémat:

Pečujeme o vše živé... Zázrak života... Když svítí červená, zastavit to znamená... Sluníčko, sluníčko, popojdi maličko... Broučku, dávej na sebe pozor... Svět je plný kouzel... Barvy duhy... Plody podzimu... Šel zahradník do zahrady... Co se sklízí na zahrádce... Naše modrá planeta... Učíme se neplýtvat... Koloběh vody... Hádej, čím jsem smím

Tematický blok směřuje k dosažení těchto kompetencí:

1. soustředěně pozoruje, zkoumá, objevuje, všímá si souvislostí, experimentuje a užívá při tom jednoduchých pojmů, znaků a symbolů
2. získanou zkušenost uplatňuje v praktických situacích a v dalším učení
3. má elementární poznatky o světě lidí, kultury, přírody i techniky, který dítě obklopuje, o jeho rozmanitostech a proměnách; orientuje se v řádu a dění v prostředí, ve kterém žije
4. klade otázky a hledá na ně odpovědi, aktivně si všímá, co se kolem něho děje; chce porozumět věcem, jevům a dějům, které kolem sebe vidí; poznává, že se může mnohému naučit, raduje se z toho, co samo dokázalo a zvládlo
5. učí se nejen spontánně, ale i vědomě, vyvine úsilí, soustředí se na činnost a záměrně si zapamatuje; při zadané práci dokončí, co započalo; dovede postupovat podle instrukcí a pokynů, je schopno dobrat se k výsledkům
8. všímá si dění i problémů v bezprostředním okolí; přirozenou motivací k řešení dalších problémů a situací je pro něj pozitivní odezva na aktivní zájem
11. při řešení myšlenkových i praktických problémů užívá logických, matematických i empirických postupů; pochopí jednoduché algoritmy řešení různých úloh a situací a využívá je v dalších situacích
12. zpřesňuje si početní představy, užívá číselných a matematických pojmů, vnímá elementární matematické souvislosti
13. rozlišuje řešení, která jsou funkční (vedoucí k cíli), a řešení, která funkční nejsou; dokáže mezi nimi volit
14. chápe, že vyhýbat se řešení problémů nevede k cíli, ale že jejich včasné a uvážlivé řešení je naopak výhodou; uvědomuje si, že svou aktivitou a iniciativou může situaci ovlivnit
17. dokáže se vyjadřovat a sdělovat své prožitky, pocity a nálady různými prostředky (řečovými, výtvarnými, hudebními, dramatickými apod.)
20. ovládá dovednosti předcházející čtení a psaní
22. dovede využít informativní a komunikativní prostředky, se kterými se běžně setkává (knížky, encyklopedie, počítač, audiovizuální technika, telefon atp.)
23. ví, že lidé se dorozumívají i jinými jazyky a že je možno se jim učit; má vytvořeny elementární předpoklady k učení se cizímu jazyku
30. při setkání s neznámými lidmi či v neznámých situacích se chová obezřetně; nevhodné chování i komunikaci, která je mu nepříjemná, umí odmítnout
32. chápe, že nespravedlnost, ubližování, ponižování, lhostejnost, agresivita a násilí se nevyplácí a že vzniklé konflikty je lépe řešit dohodou; dokáže se bránit projevům násilí jiného dítěte, ponižování a ubližování
35. odhaduje rizika svých nápadů, jde za svým záměrem, ale také dokáže měnit cesty a přizpůsobovat se daným okolnostem
38. zajímá se o druhé i o to, co se kolem děje; je otevřený aktuálnímu dění

43. ví, že není jedno, v jakém prostředí žije, uvědomuje si, že se svým chováním na něm podílí a že je může ovlivnit
44. dbá na osobní zdraví a bezpečí svoje i druhých, chová se odpovědně s ohledem na zdravé a bezpečné okolní prostředí (přírodní i společenské)

Slavení nás baví

Záměr:

- poznávání tradičních svátků, slavností, uvědomit si zvyky a tradice v naší zemi, lidové umění a řemesla s nahlédnutím do zvyků a tradic i jiných zemí, vzdělávací nabídka je odvíjena od svátků, které jsou během celého roku (podzimní svátky, Vánoce a advent, masopust, Velikonoce, Den dětí, rozloučení s předškoláky a jiné..)

Nabídka podtémat:

Čerti a čertidla, vařili povidla... Mikuláši, přijď dnes k nám... Vánoce jsou tady... Ať žijí duchové... Strašidla, co neznají pravidla... Letíme na koštěti... Den Země... Máme vás rádi mámy, tátové... Valentýn... Dejte vejce malovaný... Zimo, zimo, táhni pryč... Vynášíme Moranu... Kdo se skrývá pod maskou... Děti celého světa...

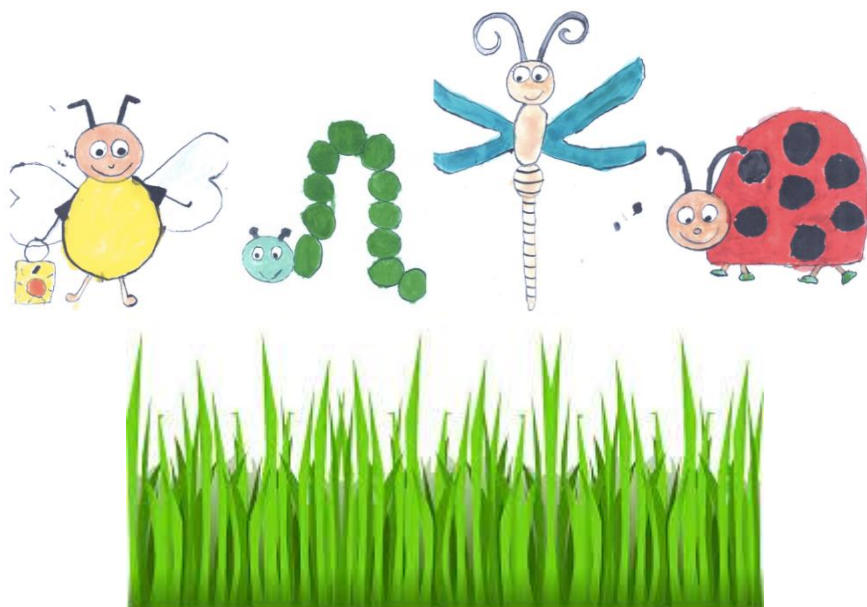
Tematický blok směřuje k dosažení těchto kompetencí:

9. řeší problémy, na které stačí; známé a opakující se situace se snaží řešit samostatně (na základě nápodoby či opakování), náročnější s oporou a pomocí dospělého
10. problémy řeší na základě bezprostřední zkušenosti; postupuje cestou pokusu a omylu, zkouší, experimentuje; spontánně vymýšlí nová řešení problémů a situací; hledá různé možnosti a varianty (má vlastní, originální nápady); využívá při tom dosavadních zkušeností, fantazii a představivost
23. ví, že lidé se dorozumívají i jinými jazyky a že je možno se jim učit; má vytvořeny elementární předpoklady k učení se cizímu jazyku
24. samostatně rozhoduje o svých činnostech; umí si vytvořit svůj názor a vyjádřit jej
26. dětským způsobem projevuje citlivost a ohleduplnost k druhým, pomoc slabším, rozpozná nevhodné chování; vnímá nespravedlnost, ubližování, agresivitu a lhostejnost

29. spolupodílí se na společných rozhodnutích; přijímá vyjasněné a zdůvodněné povinnosti; dodržuje dohodnutá a pochopená pravidla a přizpůsobí se jim
31. je schopno chápat, že lidé se různí a umí být tolerantní k jejich odlišnostem a jedinečnostem
33. svoje činnosti a hry se učí plánovat, organizovat, řídit a vyhodnocovat
37. má smysl pro povinnost ve hře, práci i učení; k úkolům a povinnostem přistupuje odpovědně; váží si práce i úsilí druhých
39. chápe, že zájem o to, co se kolem děje, činnost, pracovitost a podnikavost jsou přínosem a že naopak lhostejnost, nevšímavost, pohodlnost a nízká aktivita mají svoje nepříznivé důsledky
40. má základní dětskou představu o tom, co je v souladu se základními lidskými hodnotami a normami, i co je s nimi v rozporu, a snaží se podle toho chovat
41. spoluvytváří pravidla společného soužití mezi vrstevníky, rozumí jejich smyslu a chápe potřebu je zachovávat
43. ví, že není jedno, v jakém prostředí žije, uvědomuje si, že se svým chováním na něm podílí a že je může ovlivnit

Mateřská škola škola Brno, Bieblova 16, příspěvková organizace
Tel: 545 210 928, IČO: 70993980

EVALUACE (příloha ŠVP)



**Mateřská škola
BRNO, Bieblova 16**

Projednáno na pedagogické poradě srpen 2020

Evaluaace

Plán na rok 2020 – 2021

Evaluaace na úrovni školy

Co	Kdo	Kdy	Jak		Výstupy
			Kritéria, vstupní inform.	Techniky, formy vyhod.	
Práce pedagogů, kuchyně a provozu	rodiče	1x ročně	vnější hodnocení naší práce, jak to vidí rodiče	anonymní dotazník pro rodiče	návrhy na zlepšení chodu MŠ
Práce učitelek, připravenost	ředitelka	dle plánu, průběžně	cílené pozorování, výsledky činnosti dětí, závěry hodnocení, viz plán hospitací a kontrol	hospitační a kontrolní činnost	hospitační záznam a jeho výstup
Práce kuchyně a provozu	ředitelka zástupkyně	průběžně	cílené pozorování, orientační vstupy	kontrolní činnost	záznam z orientačních vstupů
Školní vzdělávací program	všechny pedagog.	1x ročně	nastavení ŠVP PV, práce podle ŠVP PV	dotazník	návrhy na změnu, revizi, doplnění ŠVP PV
Hodnocení podmínek vzdělávání	všechny pedagog.	1x ročně	podmínky vzdělávání podle RVP PV	část evaluační zprávy	písemná evaluaace podmínek, stanovení dalších záměrů
Navázání spolupráce s jinými organizacemi	všechny pedagog.	průběžně	Aktivní vyhledávání v souladu s ŠVP PV	hodnocení na společných poradách - zápis	zpráva o výsledcích fotodokumentace

Evaluaace na úrovni třídy

Plnění daných cílů	ped. na třídách	po tématu	naplňování dílčích cílů, co bylo splněno x nesplněno, k čemu se budeme vracet	tabulka v TVP PV	záznam v přehledu plnění dílčích cílů
příprava na vstup do ZŠ	ped. na třídách (Světlušek, Vážek)	1 x ročně	požadavky ZŠ	návštěva ZŠ – spolupráce, rozhovory s rodiči, rozvoj cílových kompetencí	tabulka, zpětná vazba od rodičů

Hodnocení dětí

Hodnocení dětí	ped. na třídách	3x ročně	záznamy v archu „Podrobný přehled	záznamový arch	záznamy v diagnostice, založení Vv prací
----------------	-----------------	----------	-----------------------------------	----------------	--

			o individuálním rozvoji a učení“		dětí do osobních portfolií
Hodnocení předškolních dětí a dětí s odkladem šk. docházky	ped. na třídách	podle potřeby	záznamy v archu „Hodnocení v posledním roce předšk. vzdělávání“	záznamový arch	záznamy v diagnostice, založení Vv prací dětí do osobních portfolií
Hodnocení a návrhy další práce u dětí s odkladem školní docházky	ped. na třídách	1x ročně	rozbor individuálních schopností, dovedností, vědomostí, návyků	záznamový arch, poznámky	záznamy v diagnostice
Vstupní charakteristika dětí	ped. na třídách	při vstupu do MŠ	záznam v archu „Přehled osobních charakteristik“	záznamový arch	vstupní informace o dětech, podklad pro posloupnost v dalším rozvoji
Ovládání hygienických návyků	ped. na třídách	průběžně	pozorování návyků jednotlivých dětí, pokroky, info od rodičů - spolupráce	spolupráce s rodinou individuální přístup	záznam v evaluační zprávě